



**Miliardové škody
na Jesenicku**
strana 2

**Havárie vlaku
v Hustopečích**
strana 5

**Nejlepší
sportovci roku**
strana 12

Olomoucký kraj

ČÍSLO 4 | DUBEN 2025 | ROČNÍK 24 | NÁKLAD 275 000 KS

MĚSÍČNÍK PRO OBČANY OLOMOUCKÉHO KRAJE

Obliba veřejné dopravy roste. V kraji je už 2 360 zastávek

Téměř půl milionu cestujících využilo vloni veřejné hromadné dopravy, která spadá pod Integrovaný dopravní systém Olomouckého kraje (IDSOK). Oproti roku 2021 je to více než dvojnásobný nárůst a je to také o 122 tisíc osob více než v roce 2023. Nejvíce lidí přepraví v kraji autobusová linková doprava. Stále více pasažerů také využívá časové jízdní doklady – tedy týdenní, měsíční nebo roční jízdenky.

„Olomoucký kraj vynakládá na zajištění hromadné dopravy zhruba 1,8 miliardy korun ročně. Aby se lidé mohli pohodlně dostat do práce, k lékaři, na výlet nebo do školy. Dopravci, kteří pro nás přepravu zajišťují, vloni najezdili v kraji 38 milionů kilometrů,“ uvedl hejtmán Ladislav Okleštěk.

Nejvytíženější je v kraji veřejná linková doprava – autobusy vloni přepravily 237 tisíc cestujících, vlaky zhruba třetinu tohoto počtu. Olomoucký kraj se může zároveň spoléhat na jednu z nejhustších železničních a silničních sítí v Česku. I to je jeden z důvodů, proč v regionu využití hromadné dopravy roste. Dalším je například rostoucí kvalita přepravních služeb.

„V celém Olomouckém kraji máme v rámci integrovaného dopravního systému 2 360 zastávek. Naprostá většina z nich připadá na autobusy, železničních zastávek a stanic je 185,“ dodal náměstek hejtmána pro oblast dopravy Bohuslav Hudec.



Cestování veřejnou dopravou je oblíbené napříč všemi věkovými kategoriemi. Foto | 2x IDSOK

Aplikace s výhodami

Pro jízdenky do vlaků a autobusů v rámci IDSOK už lidé nemusí chodit na pokladny ani přepážky jednotlivých přepravců, ani o ně žádat řidiče autobusů nebo průvodčí. Zdarma si totiž mohou stáhnout aplikaci MobilOK new, kde si

koupí jednorázové i časové jízdenky, vyhledají si spojení nebo se dozví o aktuálních změnách v jízdních řádech.

„Obrovskou výhodou této aplikace je, že když si někdo koupí třeba měsíční jízdenku na autobus a pak onemocní, a tím pádem jízdenku celou nevyužije, může ji vrátit a zpátky dostane poměrnou část peněz. Přes mobil si takto můžete koupit jízdenku pro sebe a například i pro spolecestujícího,“ doplnila ředitelka IDSOK Kateřina Suchánková.

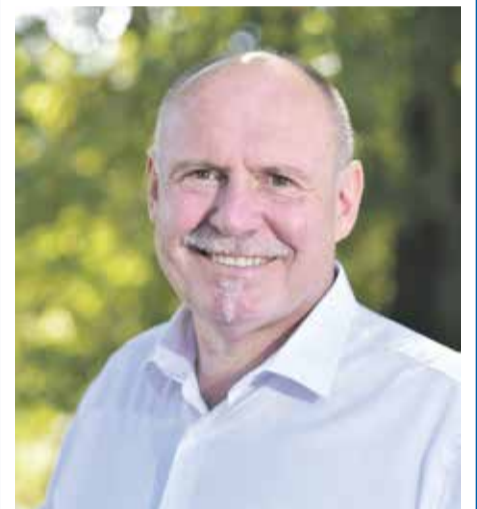
MobilOK new běží na platformách iOS a Android. Počet stažení apky pro jednotlivé operační systémy je až překvapivě vyrovnaný – vloni si aplikaci stáhlo zhruba 15 tisíc „jablíčkářů“ a přibližně stejný počet uživatelů má konkurenční Android.

Jaroslav Kropáč

www.idsok.cz/mobilok-new



SLOVO HEJTMANA



Nejde jenom o peníze

Aktuální vydání krajského zpravodaje má téma dopravy. Takže bych měl asi psát o tom, kolik silnic letos Olomoucký kraj opraví, kolik kilometrů cyklostezek postaví nebo kolik miliard dávkáme na veřejnou dopravu – tedy na provoz vlaků a autobusů. Ale o tom mluvit nechci – jednak mě suchá čísla moc nebaví, jednak mám na srdci něco jiného.

Chci mluvit o tom, že doprava, a vlastně i cestování, je skvělá věc, pouze ale tehdy, když se máte kam vrátit. Ať jedete do sebevětší dálky, za sebevíc vzdáleným cílem, nakonec stejně nejraději zamíříte domů – tam, kde to máte rádi, a do míst, kde na vás čeká někdo, komu na vás záleží – může to být partner, partnerka, sourozenci nebo přátelé. Nebo jen vaše oblíbená pohovka a lavička na zahradě.

Proto ať už pojedete na konec světa, nebo třeba jen do sousední vesnice, vždycky prosím cestujte tak, abyste se domů vrátili v pořádku. Naše hejtmanství sice investuje miliony korun i do lepší bezpečnosti na silnicích, strážné anděly ale nahradit nedokážeme. Tak se prosím hlavně opatrujte.

Ladislav Okleštěk,
váš hejtmán Olomouckého kraje



Není výjimkou, že za volant autobusu usedne žena – řidička.

ČÍSLO MĚSÍCE

14 388 637

Počet prodaných jednotlivých jízdenek veřejné dopravy v roce 2024.

Kraj sečetl škody po povodních. Jdou do miliard

Před šesti měsíci zasáhly Olomoucký kraj ničivé povodně, které změnila osudy tisíců lidí. Po velké vodě zůstaly zbořené domovy, nefunkční technická infrastruktura a zdevastované silnice a mosty. Předběžný odhad nákladů na obnovu veškerého majetku činí jen v našem kraji 18 miliard korun.

Obnova v číslech

Největší škody napáchala voda na majetku státním (více než 7,7 miliardy) a obecním (téměř 5 miliard). Odhadované škody Olomouckého kraje byly původně vyčísleny na 1 miliardu. Už teď je zřejmé, že budou daleko vyšší. Jen v oblasti dopravy je kraj vyčísлил přibližně na 3,5 miliardy korun.

Například na silnicích, mostech, železnicích a telekomunikačních sítích dosáhly škody skoro 5 miliard, zničeny byly

inženýrské sítě a stavby za téměř 1,5 miliardy korun. Celkem bylo zářijovými povodněmi postiženo 54 obcí napříč celým krajem. Nejvyšší škody v celkovém součtu utrpělo město Jeseník (8,8 miliardy) a obec Vápenná (2,7 miliardy).

Podpora území nepřestává

Pomoc postiženým oblastem stále pokračuje. Hejtmanství se podařilo zařídit, aby obce a města poníčená velkou vodou dostaly na obnovu víc peněz, než kolik jim stát původně sliboval. Ministerstvo pro místní rozvoj zareagovalo na zářijové povodně vyhlášením několika dotačních programů s názvem ŽIVEL. Domácnosti, které přišly o střechu nad hlavou, mohou získat až 3 miliony korun. Poškozené obce pak příspěvky na obnovu. „Nakonec se nám podařilo společně prosadit to, že vláda zvýšila



Následky povodní jsou už na Jesenícku odklizené, teď nastává čas území obnovit. Foto | OLMOUCKÝ KRAJ

maximální míru dotace pro nejpostiženější obce a města podle velikosti o 10–20 procent. Znamená to, že například u nejmenších obcí do 3 tisíc obyvatel teď může podpora dosáhnout až 100 procent uznatelných výdajů projektu,” vysvětlil hejtmán Ladislav Okleštěk. Podmínkou je,

že vlastní podíl obce nebo města na financování projektů obnovy přesáhne čtvrtinu jejich ročního rozpočtu. „Vláda našťastí vyslyšela apely a požadavky, které opakovaně při jednáních vznášelo vedení Olomouckého kraje, a podporu nejpostiženějším obcím zvýšila. Například město

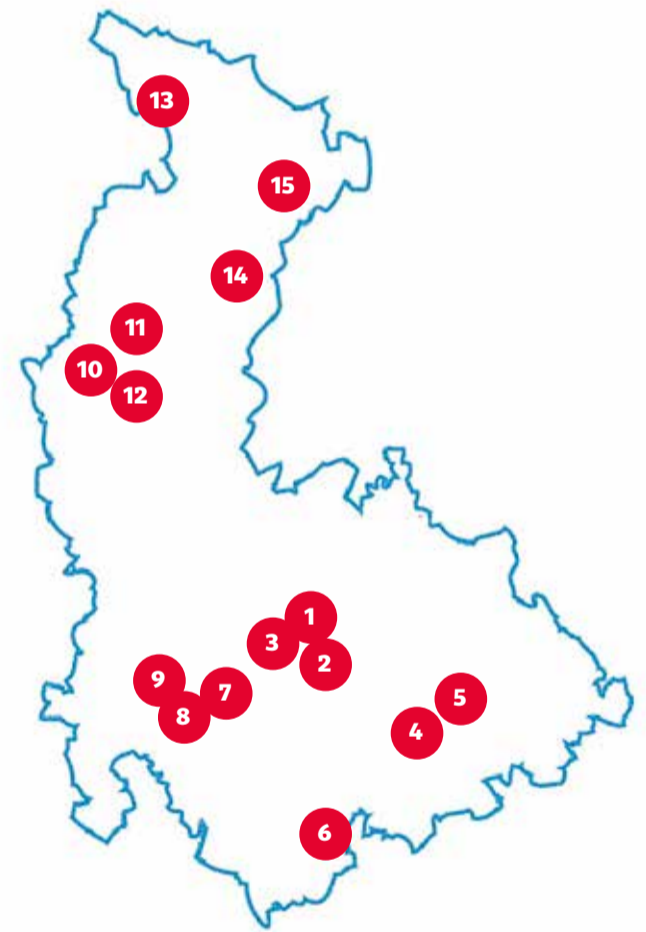
Jeseník mělo mít podle původních pravidel nárok na dotaci ve výši 70 procent. Nově může dosáhnout až na 90 procent, což je zcela jistě dobrá zpráva pro město i jeho občany,” dodal Miroslav Adánek, krajský koordinátor pro obnovu zaplavených území.

Ministerstvo eviduje přes 200 žádostí o podporu v celkové výši přesahující 5 miliard korun, což je i aktuální alokace příslušné výzvy. Stát proto připravuje navýšení objemu finančních prostředků o další miliardu. „Lidé jsou už hodně unavení, odvedli obrovský kus práce. Věřím ale, že společně dáme poškozené území zase do pořádku. Nejde jen o obnovu materiálních škod, ale také o návrat k normálnímu životu pro každého obyvatele vytopěného území,” dodal hejtmán Ladislav Okleštěk.

Jaroslav Kropáč

Největší investice Správy silnic Olomouckého kraje pro rok 2025

Okres	Název akce	Finanční náklady (tis. Kč) – plán
OLOMOUC	1 III/44613, III/4468, Štěpánov, křižovatka Březecká	26 957
	2 Silnice III/44317, stavební úpravy křižovatek Velká Bystřice – u radnice a u PENNY Marketu	20 000
	3 Kruhová křižovatka Slatinice – Větrák	10 000
PŘEROV	4 Práslavice – Lipník nad Bečvou	175 000
	5 Most ev.č. 150–086, Dřevohostice	19 000
	6 Kojetín – obchvat	60 000
PROSTĚJOV	7 Most ev.č. 36635-4 Čechy pod Kosířem	15 500
	8 Most ev.č. 37349m – 1. Konice	13 500
	9 Most ev.č. 37349–2, Křemeneč	5 200
ŠUMPERK	10 Rovensko – kř. I/11	137 500
	11 Most ev.č.370–001 Lesnice	18 281
	12 Rapotín – Rejchartice	110 000
JESENÍK	13 Zálesí – stavební úpravy silnice	20 000
	14 Domašov – Bělá – stavební úpravy opěrných zdí	35 625
	15 Horní Údolí – stavební úpravy opěrných zdí	20 000



SMS Z KRAJE

PŘEROV | Přerovská radnice chce i letos podpořit lékaře, kteří budou ochotni a připraveni otevřít si ve městě ordinaci. Dotace může získat praktik, pediatr, zubař a v rámci stipendijního programu také budoucí stomatolog. Město touto formou podporuje lékaře už čtvrtým rokem, celkem investovalo 1,9 milionu korun.

PROSTĚJOV | Město Prostějov navrhlo nové místo pro psí loučku, která musela ustoupit rozšíření městského hřbitova, na jejímž místě vzniknou nová kolumbária a urnové hroby. Náhradní lokalitou byla zvolena plocha bývalé točny pro autobusy na ulici Lidická, včetně umístění tzv. Memory Pet Pointu.

HRANICE | Nové čapí hnízdo od výtvarníka Jana Dostála v Hranicích je pod dohledem kamer. Lidé tak mohou naživo na youtube kanálu města Hranic sledovat čapí pár, který se na novém hnízdě usadil 3. dubna. Kamera je umístěna na zámecké věži.

JESENÍK | Město Jeseník 24. dubna slavnostně otevřelo nový chodník do areálu lázní. Trasa dlouhá 1310 m propojuje ulici Priessnitzova s areálem lázní a je připravena pro pohodlný přístup pro všechny, včetně osob s omezenou pohyblivostí. Součástí projektu byla také rekonstrukce zastávek, nové veřejné osvětlení, úpravy komunikace a další vylepšení pro pohodlí a bezpečnost chodců.

Velvyslanci na kraji



Olomoucké hejtmanství uvítalo v březnu hned dva zástupce evropských zemí. Francouzský velvyslanec Stéphane Crouzat na setkání s hejtmánem Ladislavem Okleštěkem pochválil spolupráci v oblasti vzdělávání a kultury, diskutovali také o výměně zkušeností mezi školami a shodli se na podobnosti výzev, kterým čelí regionální politici v obou zemích. V polovině března pak s velvyslancem Srbské republiky Berislavem Vekićem mluvil hejtmán o rozvoji vzájemné spolupráce, zdravotní péči, spolupráci středních odborných škol a možnosti investic i exportu do Srbska. Česko totiž patří mezi nejvýznamnější zahraniční investory v Srbsku. Foto | OLMOUCKÝ KRAJ

Dopravu řešíme systematicky, chceme smysluplně investovat



Bohuslav Hudec, náměstek hejtmána. V jeho kompetenci jsou dotace a doprava. FOTO | OLMOUCKÝ KRAJ

Ve vlastnictví Olomouckého kraje je více než tři tisíce kilometrů silnic II. a III. tříd. Ty jsou často v nevyhovujícím technickém stavu a loňské povodně na Jesenicku jejich stav ještě zhoršily. Dopravní infrastrukturu, veřejnou dopravu a dotace v kraji má ve své gesci náměstek hejtmána Bohuslav Hudec, dlouholetý starosta obce Rapotín na Šumpersku a předseda Svazu obcí údolí Desné.

Které silnice v regionu potřebují největší investice?

Olomoucký kraj je vlastněkem celkem 3 113 km silnic II. a III. tříd a 1090 mostů na těchto komunikacích. Z podkladů zpracovaných odbornou firmou v roce 2022 vyplynulo, že 20 procent silnic II. tříd (188 kilometrů) a 73 procent III. tříd (1 587 kilometrů) je v nevyhovujícím, až havarijním stavu. Navíc v okresech Šumperk a Jeseník negativně ovlivnily stav silnic loňské povodně. K opravě všech nevyhovujících a havarijních komunikací ve vlastnictví kraje by bylo jednorázově zapotřebí asi 30 miliard korun. Nelze tedy ani říci, že by opravy potřebovala pouze jedna konkrétní část kraje.

Právě na Jesenicku je po povodních dopravní situace problematická. Jak se tam daří s opravami silnic?

Od povodní do konce loňského roku se podařilo krajské příspěvkové organizaci, Správě silnic Olomouckého kraje (SSOK), provizorně opravit stovky úseků silnic, desítky mostů a opěrných zdí poškozených vodou v okresech Šumperk a Jeseník. Opravy byly prováděny především vlastními pracovníky a v menší míře i dodavatelsky. Náklady dosáhly zhruba 40 milionů korun a jednalo se zejména o mosty a k nim přilehlé části silnic v Maršíkově, Hanušovicích, Vysokých Žibřidovicích, Starém Městě, Ondřejovicích a Lipové-lázně. Vloni

SSOK celkem proinvestovala na obnovu silniční sítě na Jesenicku a Šumpersku částku 150 milionů korun, letos je v plánu 40 stavebních akcí. Půjde o 16 silnic, 14 opěrných zdí a 10 mostů poškozených povodní v září 2024.

Odkud půjdou finance na tolik projektů?

Na obnovu silniční sítě SSOK předpokládá čerpání finančních prostředků z dotačního titulu Ministerstva pro místní rozvoj s názvem Živel 1. V únoru jsme podali 48 žádostí o poskytnutí dotace na stavební úpravy silnic, mostů a opěrných zdí v celkovém nákladu 3,45 miliardy korun na infrastrukturu poničenou povodněmi. Kompletní obnovu silniční sítě včetně mostů a opěrných zdí bychom chtěli ukončit v roce 2029, kdy skončí tento dotační titul.

Jaké jsou největší dopravní problémy regionu?

Výrazným problémem je technický stav silnic, každoročně je do oprav komunikací vkládána více než miliarda korun. V oblasti financování oprav našich silnic se pak budeme muset vyrovnat s výpadkem finančního příspěvku na opravy od Státního fondu dopravní infrastruktury, kdy v případě Olomouckého kraje půjde o částku 244 milionů korun, které směřovaly primárně do oprav mostů a silnic III. tříd. Ve veřejné dopravě nejsou žádné významné problémy, jen je občas narušen provoz výlukami.

Kolik peněz dává kraj na zajištění veřejné dopravy? Plánujete nějaká zlepšení?

Na zajištění dopravní obslužnosti vynaloží kraj v letošním roce asi 2,24 miliardy korun. V této částce jsou zahrnuty úhrady kompenzací dopravcům pod smlouvou Olomouckého kraje, ale také úhrada sousedním krajům za mezikrajská spojení a vjezdy na autobusová nádraží, kdy součástí jsou také informační kanceláře a čekárny. Nemalou částku vynakládá kraj také na úhradu protarifovací ztráty, kdy mohou cestující s jízdenkou IDSOK využívat i rychlíky na území Olomouckého kraje.

Co se týká rozsahu dopravní obslužnosti, nevidujeme žádné zvýšené požadavky na změny, spíše naopak. Je třeba si uvědomit, že v autobusové dopravě udržujeme standard 22,5 milionu km a v drážní dopravě je to 6,5 milionu km.

Velké zlepšení se týká především drážní vozby, kdy na elektrizovaných tratích máme nasaženy jen moderní vlaky. Stejně se

s Ministerstvem dopravy a Správou železnic na projektu budování vysokorychlostních tratí.

Musíme zvýšit tempo oprav krajských komunikací, a to zejména v regionech zasažených loňskými povodněmi. Jsem velmi rád, že se nám pro tuto oblast podařilo alokovat finance, které jsou oproti předcházejícím letům rekordní. Chci výrazněji podpořit budování cyklostezek, dětských dopravních hřišť a projektů vedoucích ke zvýšení dopravní bezpečnosti.

Koordinace a řízení dopravy v Olomouckém kraji jsou náročný proces, ale mám kolem sebe skvělý a zkušený tým, na který se mohu spolehnout. Všichni děláme maximum pro to, aby se nám po našem krásném kraji cestovalo co možná nejlépe.

To je před vámi spousta práce...

Dobře dostupný kraj je základem prosperity. Zlepšení dopravní dostupnosti kraje pro investory, kteří u nás vytvářejí pracovní místa, ale také pro všechny obyvatele, kteří se chtějí

“*Musíme zvýšit tempo oprav krajských komunikací, a to zejména v regionech zasažených loňskými povodněmi*”

budeme ubírat i směrem k dieslové trakci po skončení současných smluv.

Dal jste si vy osobně nějaký cíl, čeho chcete ve funkci v oblasti dopravy dosáhnout?

V nadcházejících letech nás čeká mnoho úkolů. Musíme vysořdit dopravce v autobusové dopravě, uspět se žádostí v programu TRANSGov, s jehož pomocí můžeme financovat opatření vedoucí ke zvýšení energetické účinnosti ve veřejné dopravě, zlepšení kvality ovzduší, nebo snížení emisí znečišťujících látek z veřejné dopravy. Mým cílem je také zajistit moderní a ekologickou vozbu na dieslových tratích a úzce spolupracovat

bez obtíží dostat za práci i zábavu, je jednou z našich hlavních priorit. Budeme cílevědomě pracovat na odstraňování historického dluhu, který kraj v oblasti péče o silnice má.

Jak byste si představoval dopravu v Olomouckém kraji za 10–20 let?

Doprava jako taková je velmi dynamická a neustále se vyvíjí dle požadavků občanů, zaměstnavatelů a možností dopravců. Určitě směřujeme především na železnici k obnově vozby a ekologickému provozu s minimem využití dieslových jednotek. V rámci tarifní politiky a vývoje aplikací jde doba dopředu velmi rychle a zde určitě budeme i nadále upravit všechny

SLOVO ODBORNÍKA



František Pěruška
vedoucí odboru dopravy a silničního hospodářství Krajského úřadu Olomouckého kraje

Doprava v Olomouckém kraji, to nejsou jen silnice II. a III. tříd a veřejná linková doprava, ale i cyklistická doprava, podpora bezpečnosti a plynulosti silničního provozu a taky dopravní výchova.

V letošním roce Olomoucký kraj vyhlásil v oblasti dopravy tři dotační programy – na podporu výstavby a opravy cyklostezek, na podporu opatření pro zvýšení bezpečnosti provozu a budování přechodů pro chodce a na podporu výstavby, obnovy a vybavení dětských dopravních hřišť. Celkově obdržel od obcí a měst 37 žádostí v celkovém objemu 44,209 milionu korun.

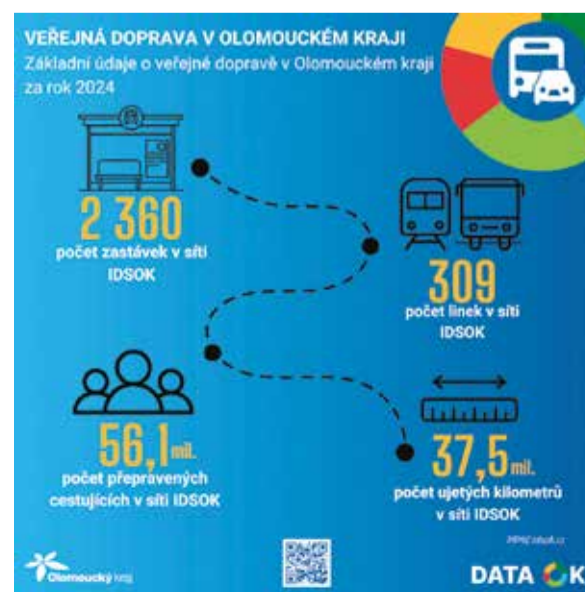
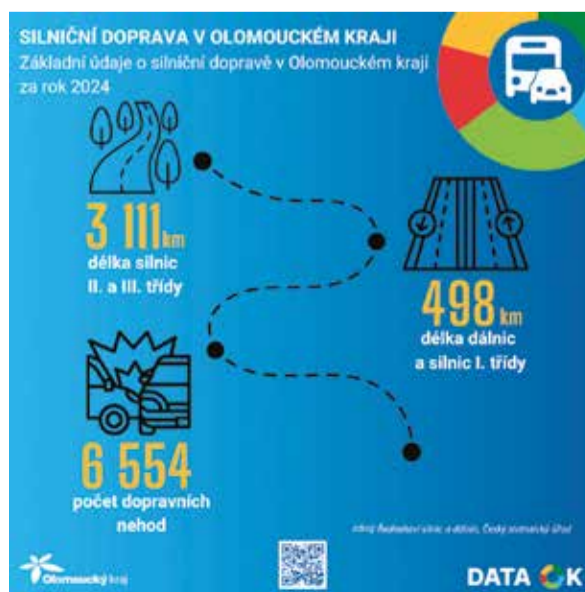
Výstavbu a opravy cyklostezek Olomoucký kraj podporuje již 21 let a za tu dobu podpořil celkem 168 úseků cyklostezek částkou 182, 431 milionu korun v celkové délce 148 km.

Dotační program na podporu opatření pro zvýšení bezpečnosti provozu a budování přechodů byl poprvé vyhlášen v roce 2006 a za tu dobu byla na 306 stavebních akcí vyplacena částka 125,11 milionu korun.

Nejmladším dotačním programem je program na podporu výstavby, obnovy a vybavení dětských dopravních hřišť, který byl poprvé vyhlášen v roce 2016. Za dobu jeho existence z něj byla vyplacena částka 14,307 milionu korun.

sdílené informace. Počítáme i s rostoucí intenzitou dopravy, kterou musíme regulovat, aby místo všech výhod nepřinesla do našich měst a obcí nesnesitelný hluk a smog. Musíme se také důkladně připravit na další rozvoj elektromobility.

Juraj Aláč



VÍTE, ŽE...



...se můžete do Jeseníků vydat cyklobusem?

Cyklobus 904 vás i s kolem pohodlně dopraví až do srdce Jeseníků. Rozjede se od 17. května o víkendech a státních svátcích a až do 28. září 2025.

Co cyklobus nabízí?

- Přepravu kol zdarma – platíte pouze za jízdenku
- Kapacitu pro 20 kol – nutná rezervace předem.
- Pohodlný způsob, jak se dostat do hor a užít si cyklovýlety bez namáhavých přejezdů.

Cyklobus propojuje Olomouc – Rýmařov – Ovčáru – Zlaté Hory – Jeseník, čímž usnadňuje cestování nejen sportovním cyklistům, ale i rodinám s dětmi či rekreačním jezdcům. Více informací a jízdní řád cyklobusu naleznete na idsok.cz.

V kraji budou jezdit nové bateriové vlaky. Hejtmanství požádá o dotaci

Olomoucký kraj připravuje projekt na další modernizaci železniční dopravy v regionu. Konkrétně půjde o pořízení jedenácti bateriových vlaků, které se mají do provozu dostat v roce 2029. Každá z jednotek vyjde na 198 milionů korun s tím, že na jejich nákup může dopravce získat až 70 procent kupní ceny. „Půjde o jednotky s kombinovaným pohonem. To znamená, že v místě, kde je trakční vedení, pojedou na elektřinu ze sítě a tam, kde není, využijí integrovanou baterii,“ vysvětlil náměstek hejtmana pro oblast dopravy Bohuslav Hudec.

Nejdříve o dotace požádá hejtmanství Státní fond životního prostředí. Pokud uspěje, požádá o peníze na vlaky konkrétní dopravce, který má s krajem uzavřenou smlouvu o veřejných službách. Ten pak bude provozovatelem nových vlaků. Kraj coby objednatel dopravy si stanoví podmínky provozu včetně kvality železničních jednotek. „Každá z pořizovaných jednotek má mít kapacitu až 140 míst k sezení. Na baterie vlak dojde přibližně 80 kilometrů,“ dodal náměstek hejtmana pro SMART technologie Pavel Jelínek.

Jaroslav Kropáč



Vlaky dopravce nasadí v regionu Haná a linky vybere tak, aby co nejlépe vyhovovaly kombinovanému pohonu moderních jednotek. Foto | ČD

Společná snídane radních



Pracovní setkání s příjemným názvem spojilo v závěru března zástupce Olomouckého kraje s členy olomoucké městské rady. Cílem pracovního setkání bylo posílení vzájemné spolupráce a koordinace obou úřadů, které mají zásadní vliv na rozvoj regionu. K hlavním probíraným tématům patřila dopravní infrastruktura nejen v krajském městě, ale v celém kraji – konkrétně rekonstrukce důležitých křižovatek, odstraňování vraků aut z městských a krajských silnic či vlakové spojení do Vídně. Dotkli se i témat bydlení, vyliďňování regionu nebo podpory sportu. Foto | Olomoucký kraj

Olomoucké depo zahájilo modernizaci



Stavba byla symbolicky zahájena poklepáním na železniční dvojkoli. Foto | Olomoucký kraj

Rekonstrukci opravárenské haly za 400 milionů korun zahájilo Středisko údržby Českých drah v Olomouci. Půjde o první fázi celkové modernizace olomouckého depa v ulici U Podjezdu, která podstatně zvýší kvalitu údržby a úroveň pracovních podmínek a souvisí i s rozsáhlou obměnou vozového parku. Ten v Olomouckém kraji rozšíří lvy téměř tři desítky elektrických

jednotek RegioPanter druhé generace. Nové vlaky vyžadují odpovídající zázemí a nejnovější technologie v oblasti servisu a údržby.

Rekonstrukce opravárenské haly s označením B je jednou z největších investic nejen v rámci olomouckého depa, ale i celé údržbové základny Českých drah.

Radka Kmočová

Hledá se vesnice roku

Láska k domovu, hrdost na svoje kořeny a chuť ukázat všem, co na venkově funguje. Právě to spojuje obce, které se hlásí do soutěže Vesnice roku. Do letošního devětatřicátého ročníku se mohou obce hlásit do konce dubna. „Soutěž slouží hlavně jako inspirace pro ostatní a zároveň je poděkováním vesnicím, kde se lidé hezky starají o své domovy, váží si tradic, prostředí, ve kterém žijí, a kde dbají na čilý společenský život,“ vysvětlil hejtman Ladislav Okleštěk s tím, že kraj soutěž dlouhodobě podporuje. Letos na její realizaci uvolnil více než milion korun. Vítězové krajského kola si rozdělí 750 tisíc korun, dalších 300 tisíc poputuje na speciální ocenění a rozděleny budou také zlaté cihly za obnovu a rekonstrukci staveb na venkově v hodnotě 70 tisíc korun.

Radka Kmočová

www.vesniceroku.cz

ZAJÍMAVÁ MÍSTA OLOMOUCKÉHO KRAJE | PŘÍRODNÍ PAMÁTKA U STREJČKOVA LOMU – ZA KŘEHKOU KRÁSOU KONIKLECŮ

Jen kousek od Krčmaně a Grygova na Olomoucku najdete přírodní památku U Strejčkova lomu. Tento bývalý vápencový lom je rájem pro milovníky přírody, kteří tu mohou obdivovat travnatou step s teplomilnými rostlinnými společenstvy.

A na jaře? To se tu odehrává hotový přírodní koncert – tisíce fialových květů koniklece velkokvětého (*Pulsatilla grandis*)



Foto | 2x Olomoucký kraj

rozzáří krajinu. Je to vytrvalá trsnatá chlupatá bylina s vícelavými oddenky s pupeny obalenými šupinami s hustými chlupy na povrchu, která se pyšní krásnými modrofialovými květy. Tento vzácný druh je evropsky významný a jeho domovem je právě Morava.

Proč je PP U Strejčkova lomu výjimečná?

Od roku 1952 je místo chráněno a právem patří mezi botanické skvosty střední Moravy. Kromě konikleců tu roste dalších téměř 300 druhů rostlin, třeba lilie zlatohlavá, bělozářka větvevnatá nebo hvězdnice chlumní. Krajina hostí i vzácné obyvatelé z říše hmyzu a ptactva – nad hlavou vám může proletět moták, luňák nebo krahujec – a mezi travinami se ukrývají modrásci vikvicoví a kudlanky nábožné.



Díky péči odborníků, kterou má na starosti Odbor životního prostředí a zemědělství Krajského úřadu Olomouckého kraje, jakožto správce této přírodní památky, se lokalita pravidelně kosí a chrání před zarůstáním. Každoroční mozaikovitě sečení pomáhá zachovat pestrost druhů a zabránit invazním

rostlinám v pohlčení tohoto jedinečného místa.

Návštěvníci sem míří hlavně na jaře, kdy koniklece kvetou – ale pozor, jejich domov si zaslouží respekt. Proto se tu pohybujte jen po vyznačených cestách a květiny obdivujte jen očima (nebo fotoaparátem). Kvůli ochraně rostlin jsou na

jaře některé části lokality označeny páskami, za které se nesmí vstupovat. Také je nutné nevhazovat kameny do jezírka, kde se rozmnožují vzácní obojživelníci, například skokan štíhlý.

Jak PP U Strejčkova lomu navštívit?

Nejlépe cesta k památce vede z Grygova po zelené turistické značce směrem na Krčmaň. Výlet k Strejčkovu lomu je skvělým tipem pro všechny, kdo chtějí poznat krásy moravské přírody – a zároveň přispět k jejich ochraně tím, že ji budou obdivovat s respektem.

Děkujeme, že pomáháte chránit a objevovat přírodní krásy Olomouckého kraje.

Martina Huběnková
(oddělení ochrany přírody
Krajského úřadu
Olomouckého kraje)

Byla to past na nás na všechny

Asi jste zaznamenali obrovský tlak, který ke konci března na vedení Olomouckého kraje vyvíjeli někteří vládní ministři, abychom vyhlásili stav nebezpečí kvůli havárii vlaku s benzenem u Hustopečí nad Bečvou.

Hned se toho chytila velká média, která chtěla vědět, proč stav nebezpečí nechci vyhlásit, a samozřejmě se kolem toho vyrojila celá řada fám, drbů, lží a polopravd.

Ano, havárie vlaku s benzenem u Hustopečí je obrovská ekologická katastrofa, moc mě to mrzí. Práce na odstranění škod budou trvat dlouho. Ovšem důrazně vás všechny ujišťuji, že nikdo nic nepodcenil a ihned po havárii na místě začaly pracovat desítky hasičů, odborníků přes životní prostředí, hygieniků, policistů, ekologů i nás politiků. Ihned v den neštěstí jsem byl osobně na místě a na vlastní oči viděl, jak se vše řeší profesionálně a bezchybně. Každý den se na místě dřelo. Deně jsem byl ve spojení s odborníky a zástupci záchranných složek, se kterými jsme koordinovali práce a postupy.

Po měsíci se najednou probudili politici v Praze a začali nám radit, ať vyhlásíme stav nebezpečí. Ozvali se po týdnech každodenní práce!

Byla to ovšem dvojitá finta. Pokud bych jako hejtman Olomouckého kraje vyhlásil stav nebezpečí bez vládních garancí a záruk, automaticky bych uvalil na náš kraj a jeho obyvatele povinnost všechny práce na odstraňování škod



Hejtman Ladislav Okleštěk byl poprvé na zasaženém místě hned v den havárie. S hasiči a dalšími odborníky pravidelně jedná o dalším postupu při odstraňování škod. Foto | Olomoucký kraj

zafinancovat. Náš kraj by musel dát ze svého rozpočtu miliardu korun! To by pro nás všechny bylo likvidační. Takovou věc jsem nemohl dovolit.

Proto jsem stav nebezpečí mohl vyhlásit až poté, co jsem získal černé na bílém vládní garance, že s financováním a další nutnou pomocí pomůže i stát. Druhá finta spočívala v tom, že ať jsem v době mediálního tlaku udělal jakékoliv kroky, vždy se to dalo šikovně obrátit proti mně. A že jsem těch nadávek a "hejtů" schytil. Podpásově podaná informace od vládních politiků, že hejtman Okleštěk nechce zachránit přírodu od katastrofy, si bohužel našla dost posluchačů, kteří uvěřili báchorce o tom, jak tady v Olomouckém kraji nic neděláme...

Mrzí mě, že i takové neštěstí jsou schopni někteří lidé využít pro politický boj a další rozdělování české společnosti. Bohužel se našli i politici, kteří začali psát o tom, jak jsme na hejtmanství všechno zpackali, kdežto oni by to udělali dokonale. Já jsem na podpásovky už zvyklý, ale hasiči a další kolegové si tuto nefér kritiku opravdu nezaslouží.

Na závěr tedy ještě jednou: benzenovou havárii jsme začali řešit okamžitě, profesionálně, bezchybně. Když se po měsíci od havárie do dění začali vměšovat někteří ministři a chtěli po mně vyhlásit stav nebezpečí, ihned po vládní garanci, za pouhé dva dny po výzvě od ministra, jsem stav nebezpečí vyhlásil. Za tyto dva dny se nic nezmeškalo, nedošlo k žádnému prodlení, veškeré práce probíhaly dál bez jediného problému a omezení dle běžné legislativy. Všechny vás ujišťuji, že stejně jako v případě jiných mimořádných událostí, ani teď při havárii vlaku s benzenem se nemusíme obávat, že by někdo něco podcenil nebo nedělal svou práci dobře. Jsme v rukou špičkových odborníků z mnoha oborů, na které se společně můžeme spolehnout.

Ladislav Okleštěk,
hejtman Olomouckého kraje



Pitná voda odpovídá normám, ujišťují hygienici obyvatele v okolí místa havárie

Krajská hygienická stanice Olomouckého kraje pravidelně monitoruje kvalitu pitné vody v okolí místa havárie u Hustopečí nad Bečvou. Co obnáší práce hygieniků objasnila Lenka Pešáková, ředitelka Krajské hygienické stanice Olomouckého kraje.

Jaké zdroje pitné vody v okolí Hustopečí nad Bečvou testujete na přítomnost benzenu?

Hygienici provádějí monitoring pitné vody ve studních, které jsou zdrojem pitné vody a jsou situovány nejbližší místu havárie. Dále preventivně kontrolujeme kvalitu pitné vody ze skupinového vodovodu Záhoří, vodovodu pro veřejnou potřebu Hustopečí nad Bečvou a z vodovodu zajišťujícího pitnou vodu pro lázně Teplice nad Bečvou.

Je voda ve studních a vodovodu bezpečná?

V žádném z doposud odebraných vzorků pitné vody nebyl benzen, včetně jeho derivátů, detekován.

Jak často se testy kvality vody dělají?

Zatím jednou týdně. Ale tento interval můžeme podle potřeby kdykoli upravit. Preventivní monitoring pitné vody provádíme pro obyvatele zdarma.

- Pitná voda v okolí není kontaminovaná benzenem
- Do řeky Bečvy se benzen podle České inspekce životního prostředí nedostal
- Situace v místě havárie je v současné době stabilizovaná
- V okolí místa nehody platí zákaz vstupu nepovolaným osobám a omezen je i jezd vozidel

Česká inspekce životního prostředí: Do Bečvy se benzen nedostal



Česká inspekce životního prostředí (ČIŽP) je klíčovou složkou, která spolu s ostatními řeší následky havárie vlaku s benzenem u Hustopečí nad Bečvou. Jak dlouho může benzen zůstat ve volné přírodě, hrozí nebezpečí kontaminace okolí? I k těmto otázkám se vyjádřil David Petr, ředitel oblastního inspektorátu ČIŽP v Olomouci.

Dostal se benzen do Bečvy?

Řeka Bečva je systematicky monitorována Povodím Moravy. Koncentrace benzenu jsou zde po celou dobu pod mezí stanovitelnosti. Díky instalaci larsenových stěn neočekáváme zhoršení. Pokud by nějaký benzen do řeky přeci jen pronikl, předpokládáme jeho naředění do podlimitních hodnot.

Jak velká plocha byla benzenem kontaminována?

Dle aktuálního odhadu uniklo cca 300 tun benzenu. Plocha vsaku benzenu je odhadována na cca 4 600 m². Propustným horninovým prostředím se benzen nedostane do větší hloubky než 7 metrů. Počítáme, že škody na životním prostředí vyšplhají do vyšších stovek milionů korun.

Jak dlouho může benzen zůstat v půdě, vodě? Rozkládá se?

Spontánně se benzen z půdy nebo vody uvolňuje vytěkáním do vzduchu, těkavost se směrem do hloubky zřetelně snižuje. Únik tak velkého množství benzenu dosud nebyl zaznamenán. Bez aktivního sanačního zásahu by přirozený rozklad benzenu v podzemní vodě a v hlubších vrstvách půdy trval desítky let.

Velitel hasičů Karel Kolářik: Při havárii jsme využili pancéřované cisterny i speciální vodní paprsek



Obrovský kus práce odvedli při likvidaci následků havárie vlaku krajští i dobrovolní hasiči, na místě se jich vystřídaly více než dva tisíce. O jak náročný zásah šlo, v čem byl specifický nebo jakou speciální techniku hasiči využili? Odpovídá ředitel Hasičského záchranného sboru (HZS) Olomouckého kraje Karel Kolářik.

S jakými největšími výzvami jste se během zásahu setkali?

Jednalo se o největší zásah tohoto typu v historii sboru. Největší výzvou bylo zvládnutí úvodní fáze zásahu, kdy se požár velmi dynamicky rozvíjel a docházelo k výbuchům havarovaných cisteren. Dále řezání přístupových a větracích otvorů do vagónů s benzenem pomocí vodního paprsku speciálního zařízení COBRA, což bylo v hasičské praxi naprosto unikátní.

Jak byli hasiči před účinky benzenu chráněni?

Protože se jednalo o požár toxické látky, používali hasiči přetlakové dýchací přístroje a proti sálavému teplu třívrstvý zásahový oděv.

Jakou speciální techniku jste na místě využili?

Na místě byly nasazeny například chemické a tylové kontejnery, protiplynový automobil, vyprošťovací automobil, pásové rypadlo či automobilové jeřáby. K protipožární ochraně místa zásahu jsme využívali pancéřovaných cisteren TITAN, k instalaci norných stěn a sorpčních hadů k ochraně jezera před kontaminací benzenem jsme využívali čluny.

Co se bude dít v následujících dnech, týdnech?

Budeme nadále vykonávat vše potřebné k tomu, aby byly zlikvidovány následky havárie. Konkrétní postupy, termíny a další podrobnosti jsou nyní na odbornících z České inspekce životního prostředí a ze specializovaných firem.

Benzen (C₆H₆) je organická sloučenina. Je to bezbarvá, hořlavá a toxická kapalina se sladkým zápachem. Využívá se v chemickém průmyslu jako surovina pro výrobu plastů, barviv, léčiv a dalších látek.



NA JAKÉ MÍSTO RÁDI JEZDÍTE NA VÝLET V OLOMOUCKÉM KRAJI VLAKEM, AUTOBUSEM, MHD?



Martin Smolka
ředitel správy Olomouc, Ředitelství silnic a dálnic, s.p.

Mám rád přírodu a aktivní pohyb. Jako první mě napadá cesta vlakem, rychlíkem Bouzov, na Ramzovou. Odtud se nabízí více možností. Ale nejraději mám cestu přes Obří skály na Šerák za krásnými výhledy Hrubého Jeseníku, dál přes Vozku a Josefovou do Branné. Krásný výlet oběma směry. Jenže doma je nejlíp a pro mě je doma ve Šternberku a jeho okolí. A tak často a rád vyrazím autobusem do okolních obcí. S rodinou, kamarády. Z Řídeče, Mutkova, Dalova, Lipiny, Těšíkova, Domašova nebo Jívové se dá v každém ročním období po krásných stezkách přírodou Nížkého Jeseníku dojet nebo doběhnout zpátky domů.



Kamil Nečas
oblastní obchodní ředitel OCO Východ, České dráhy, a.s.

Moje volba je jasná – vyrazíme vlakem. Jedním z našich oblíbených rodinných výletů je cesta vlakem do Jeseníků. Jízda přes Hanušovice a dál po horské trati známé jako Slezský Semmering je zážitek sám o sobě a nabízí nádherné výhledy na lesy, údolí i horské hřebeny. Využíváme aplikaci Vlakem na výlet, která je roky náš nepostradatelný pomocník. Na jaře a v létě moc rádi navštívíme Lipník nad Bečvou, kde je krásný zámecký park. Bereme i kola, takže nechybí projížďka po oblíbené cyklostezce podél řeky Bečvy. Zpět do Olomouce nás potom i s koly pohodlně dopraví nízkopodlažní vlak RegioPanter.



Kateřina Suchánková
ředitelka, koordinátor Integrovaného dopravního systému Olomouckého kraje (KIDSOK), p.o.

Vlakem nejraději vyrazím do Velkých Losin, kde na mě vždy dýchne historie místního zámku a neodolám návštěvě pralínkárny s lahodnými čokoládovými specialitami. Když ale toužím po přírodě a aktivním odpočinku, mířím do Koutů nad Desnou. Toto místo je pro mě jasnou volbou, odkud se můžu vydat na túry nebo k unikátní přečerpávací elektrárně Dlouhé Stráně. Cesta vlakem je pohodlná, bez starostí s parkováním, a krajina za oknem mě naladí na dobrodružství ještě dřív, než dorazím do cíle.



Marek Hal
provozní ředitel VOJTILA TRANS, s.r.o.

V Olomouckém kraji je mnoho krásných míst, která stojí za návštěvu, a vybrat to nejoblíbenější není snadné. Pracuji v autobusové společnosti v Olomouci, dávám přednost cestování autobusem. Jako rodák z Olomouce mám rád samotné město – je krásné, oproti Praze je zde vše „po ruce“. Rád navštívím okolí Olomouce, kam se snadno dostanu autobusem. Oblíbeným cílem výletů je Svatý Kopeček – procházka kolem baziliky, při návštěvě ZOO nevynechám výstup na rozhlednu. Pěkná procházka vede z Radíkova na málo známé Vinohrádky. Doporučuji si v pátek večer udělat výlet do Lošova a navštívit tamní hvězdárnu.



Pavel Hanák
ředitel divize FTL-BUS, a.s.

Rád jezdím na zajímavá místa v okolí Prostějova. Velmi hezká procházka je na „hanáckou velehoru“ Kosíř, na který se dá v sobotu dojet dopoledním autobusem z Prostějova do Slatinek a následně pěšky až na vrchol. Z Kosíře je hezká procházka po lesích do Čech pod Kosířem a na Bělecký Mlýn. Pro cestu zpět lze využít odpolední vlak Zdětín–Prostějov. Občas také využiji prostějovský cyklobus na Bouzov (soboty) a do Jedovnice (neděle a svátky). Cyklobus se dá využít pro přiblížení do těchto lokalit jak pro cyklisty, tak pro pěší a dá se využít i pro odpolední cestu zpět. A v rámci prostějovské MHD jezdím po stopách „hostinců prostějovských“ v duchu slavné publikace Tomáše Vincence. Třeba taková linka čtyřka z prostějovského nádraží do Domamyslic je v tomto smyslu vyloženě vyhlídková.



Ivo Černý
ředitel Správy silnic Olomouckého kraje, p.o.

Po Olomouckém kraji cestuji velmi rád. Nejraději mám cesty na Šumpersko a Jesenícko. Pokud si chci užít aktivní den, jedu vlakem do Ostružné a z Ostružné podél říčky Branná sejdu do stejnojmenné obce Branná. Než mi jede vlak zpět, projdu se do místní cukrárny na vyhlášené trubičky z Branné.

Úspěch v Hackathonu



První místo v šestém ročníku Hackathonu veřejné správy získal tým vysokoškoláků z Olomouckého kraje za rozvíjení projektu krajského kola. Tým „NTL-CUP“ s mobilní aplikací „Parksense“, která má pomoci Pražanům najít volné parkovací místo, oslnil porotu na začátku března v sídle Nejvyššího kontrolního úřadu (NKÚ). Aplikace přináší reálná data o obsazenosti parkovišť, která jsou aktualizována po 15 minutách. Foto | NKÚ

Připomínka bratrušovské tragédie



Před osmdesáti lety, v ranních hodinách 31. března 1945, popravili nacisté v blízkosti bratrušovské střelnice na Šumpersku 16 českých vlastenců, kteří se podíleli na odboji proti německé okupaci. Při této příležitosti se na místě shromáždili k pietnímu aktu zástupci Olomouckého kraje náměstek Bohuslav Hudec a zastupitel Miroslav Adánek společně s členy spolku Pátrači po historii Bratrušova a okolí. Tento spolek vytvořil památník na půdorysu hromadného hrobu, aby připomněl nejen tragédii samotnou, ale i odhodlání a statečnost těch, kteří položili životy v boji za svobodu. Foto | Olomoucký kraj

Zajištění lékárenské pohotovostní služby ve dnech 21. dubna a 8. května 2025

Okres	Otevírací doba	Velikonoční pondělí 21. dubna 2025	Státní svátek 8. května 2025
Olomouc	Nonstop pohotovost*	Léčárna Fakultní nemocnice Olomouc I. P. Pavlova 185/6, Olomouc	Léčárna Fakultní nemocnice Olomouc I. P. Pavlova 185/6, Olomouc
Prostějov	9:00–13:00 hodin	Léčárna Centrum zdraví s.r.o. Petrské nám. 5, Prostějov	Léčárna Centrum zdraví s.r.o. Petrské nám. 5, Prostějov
Přerov	9:00–13:00 hodin	Léčárna MD Bohuslava Němce 371/7a, Přerov	Léčárna BENU Přerov Na Odpolední 19, Přerov
Šumperk	8:00–13:00 hodin	Léčárna AVE s.r.o. Krátká 2863/2, Šumperk	Léčárna Nemocnice Šumperk Nerudova 640/41, 787 01 Šumperk
Jeseník	9:00–13:00 hodin	Léčárna Jesenia s. r. o., Fučíkova 1238/16, Jeseník	Léčárna Jesenia s. r. o., Fučíkova 1238/16, Jeseník

* MIMO BĚŽNOU OTEVÍRACÍ DOBU LÉKÁRNY JE K DISPOZICI POHOTOVOSTNÍ OKÉNKO. SLUŽBY LÉKÁRNY JSOU Tedy DOSTUPNÉ 24 HODIN 7 DNÍ V TÝDNU.

OLOMOUCKÝ KRAJ NA SOCIÁLNÍCH SÍTÍCH



Učitelé oslavili svůj den



Den učitelů, 28. březen. Pro některé pedagogy z Olomouckého kraje byl letos výjimečný. Během slavnostního ceremoniálu v Regionálním centru Olomouc si jednadvacet z nich převzalo ocenění Učitel roku Olomouckého kraje.

„Dobrý učitel je někdo, kdo nejen otvírá dveře do světa vědění, ale ukazuje i cestu, jak těmi dveřmi projít. Dnes jsme ocenili ty, pro které je tato role životním posláním,“ řekl při slavnostním předávání ocenění náměstek hejtmána pro oblast školství Svatopluk Binder.

Vyjádření uznání pedagogům má v kraji dlouhou tradici. Tento ročník byl už patnáctý v řadě. Ocenění každoročně uděluje hejtmanství těm, kteří se výrazně podílejí na vzdělávání, ať už na středních školách, vyšších odborných, speciálních i základních uměleckých školách, nebo v dětských domovech, pedagogicko-psychologických poradnách a domovech dětí a mládeže v Olomouckém kraji.

Patnáct pedagogů si odneslo ocenění Učitel roku Olomouckého kraje 2025. Další tři získali Cenu náměstka hejtmána

Olomouckého kraje pro oblast školství Svatopluka Bindera. Tři kantory pak zvlášť ocenil děkan Pedagogické fakulty Vojtech Regec. Učitele mohli nominovat jejich žáci, rodiče nebo třeba i kolegové. „To, že oceněné nominovali právě jejich žáci, je samo o sobě důkazem, že práce těchto lidí má pro naši společnost skutečný význam,“ dodal náměstek Binder.

Seznam všech oceněných najdete na webu olkraj.cz.

Radka Kmochová

olkraj.cz

Kraj pokračuje v proměně dětských domovů

Olomoucký kraj využije jedinečné příležitosti na získání peněz od Ministerstva práce a sociálních věcí. Za dotace chce pořídit byty a domy, kam přestěhuje děti z dětských domovů, aby nebyly vyčleněny mimo společnost. Hlavně však získají útulné pokojíčky, jaké má většina z jejich vrstevníků v běžných rodinách. „V zatím poslední etapě plánujeme zakoupit pět domů a dva byty. Půjde o nemovitosti v Jeseníku, Hranicích a Olomouci,“ uvedl náměstek hejtmána pro oblast školství Svatopluk Binder



První z domů, kam se nastěhují děti z dětského domova, je připraven v Jeseníku. Budou žít společně rodinným životem. Foto | Olomoucký kraj

s tím, že kraj bude žádat o dotace ve výši 117 milionů korun, které pokryjí většinu nákladů.

Kraj chce postupně tradiční dětské domovy zrušit. Pro děti je totiž daleko lepší, když místo velkých domovů tráví život společně v menších objektech. Lépe si na sebe zvykají, učí se v nich pod dohledem samy hospodařit a připravují se na to, aby se jednou mohly samy postavit na nohy a založit vlastní rodinu. V současné době funguje deset dětských domovů, změny se zatím budou týkat šesti z nich. Vhodné nemovitosti ke koupi vytipovali sami ředitelé domovů, aby co nejlépe odpovídaly potřebám dětí a mladistvých.

Jaroslav Kropáč

Nadační fond financuje projekty v regionu



Nadační fond Albert rozdělil v kraji téměř čtvrt milionu korun dobročinným projektům. Symbolické šeky si zástupci organizací převzali v sídle hejtmanství. Foto | Nadační fond Albert

Celkem 240 tisíc korun předal Nadační fond Albert na pomoc a rozvoj dětí a mladých ze sociálně znevýhodněného prostředí v Olomouckém kraji. Symbolické šeky si převzala šestice

dětských domovů a dalších organizací, které uspěly v programu Bertík pomáhá 2025. O nejlepších projektech rozhodli zákazníci místních obchodů Albert, v uplynulých pěti letech

investoval nadační fond v regionu téměř 2,5 milionu korun.

Oceněné projekty v regionech Olomouckého kraje:

- Dětský domov Přerov – Zázitkové pobyty pro děti z dětského domova v Přerově
- Dětský domov Šance, Olomouc – Vzdělávání dětí a zájmové aktivity
- Dětský domov Prostějov – Chci si věřit VI. – terapeutická sezení
- Sdružení D, z. ú. – Pomoc ohroženým dětem prostřednictvím Dramaterapie
- Dětský domov Hranice – Neztratit se v životě – psychologická pomoc
- Společnost Podané ruce o.p.s. – K novým obzorům s Bertíkem – poznávací a aktivizační výlety.

Radka Kmochová



Interreg Spolufinancováno Evropskou unií
Česko - Polsko

Interreg na hranicích

1. 5. 2025

MOST PŘÁTELSTVÍ 12:00 PRŮVOD

ZÁMECKÝ VRCH 12:00-18:00 MĚSTEČKO SPOLUPRÁCE KONCERTY HRY

PŘESHRANIČNÍ TURISTICKÉ IC 14:00-16:00 TEMATICKÁ DEBATA

AVION 16:00-17:30 KONCERTY VIDEOMAPPING

DALŠÍ INFORMACE NA WWW.CZ-PL.EU

Centrum pro regionální rozvoj České republiky

Olomoucký kraj, Województwo Śląskie, Moravskoslezský kraj, WOJEWÓDZTWO OPOLSKIE

BESEDA PĚSTOUNSTVÍ A IDENTITA DÍTĚTE V NÁHRADNÍ RODINĚ

NÁHRADNÍ, ALE SKUTEČNÁ...

ZAJÍMAJÍ VÁS INFORMACE O PĚSTOUNSKÉ PÉČI NA PŘECHODNOU DOBU NEBO OSVOJENÍ A VÍTE, JAKÝ JE MEZI NIMI ROZDÍL?

Přijde mezi nás pěstounka na přechodnou dobu Alena Večeřová, a dále pěstounka a osvojitelka v jedné osobě Mgr. Irena Marková. Společně s doprovázejícími pracovníky z organizace Náruč dětem paní Mgr. Ester Stodolovou a paní Bc. Gabrielou Zajíčkovou si budou s námi na toto téma povídat.

- ✓ Neváhejte se zapojit.
- ✓ Rodina se nerodí, rodina se tvoří.

ČTVRTEK 24.4.2025
17.00 - 18.30
VELKÁ BYSTRICE KIC ŠTÁB

Hlídaní dětí zajištěno v rodinném centru O-kruh. Zájemci rezervujte místo na mr.b.klesnilova@seznam.cz, 733563510

Spolufinancováno Evropskou unií

KŘÍŽOVKA PRO VÁS

Částka, kterou původně vyčlenilo Ministerstvo životního prostředí na páté kolo nejoblíbenější (znění v tajence) v Olomouckém kraji, stačila jen na pokrytí 536 žádostí. Celkově jich dorazilo na krajský úřad 1 352. I tak se ale na všechny dostane. Z původních 78 milionů korun se totiž podařilo navýšit částku na 172 milionů korun.

Tajenku křížovky zasílejte včetně kontaktních údajů (jméno a adresa) do 5. května 2025 na e-mailovou adresu: tajenky.olkraj@regvyd.cz. Jména tří vylosovaných luštitelů zveřejníme v následujícím čísle novin a od Olomouckého kraje získají věcné ceny. Výherci minulých tajenek ve znění PRÁDELNA V ŠUMPERKU jsou: Dana Čepová, Mohelnice, Jaroslav Smolík, Dub nad Moravou, Jitka Zhánělová, Prostějov.

Luštitel odesláním znění tajenky uděluje správci (Regionální vydavatelství s.r.o., IČ: 27846717) souhlas se zpracováním svých osobních údajů (jméno, příjmení, e-mail, telefonní kontakt a adresa), a to ve smyslu Nařízení Evropského parlamentu a Rady (EU) 2016/679 ze dne 27. 4. 2016 o ochraně fyzických osob v souvislosti se zpracováním osobních údajů a o volném pohybu těchto údajů (GDPR). Uvedené osobní údaje je nutné zpracovávat za účelem správy dat souvisejících s vyhlášením vybraných luštitelů křížovky zajišťované správcem. Tyto údaje budou správcem zpracovávány pouze po dobu nezbytně nutnou, po vyhlášení budou ihned odstraněny.

POMŮČKA: ATYS, KADO, TRAN, YMA	ETIOP. SÍDLO	SVATEBČAN (ZAST.)	ŠABES	TRVALÉ	OBYDLÍ VČEL (MN. Č.)	OZNAČENÍ LETADEL DOMIN. REP.	BRANŽE	KONČINA	IND. ZÁLIV	MYTOLO- GICKÝ KRASAVEC	SPZ CAGLIARI (ITÁLIE)	RASISTICKÁ ORGANI- ZACE V USA	OSIVO	VLASTNÍ EMÉ	CENNÝ PAPÍR	VRCHNÍ OBRUSNÁ VRSTVA SILNICE
HADÍ CITOSLOVCE					ÚDER (NA KLÁVESNICI)			ANGL. JEDNOTKA HMOTNOSTI				PŘEDLOŽKA			INIC. ZPĚVÁKA KRYLA SLOVEN. OTÁZKA U SÁZKY	
NĚKDEJŠÍ ZN. ČEPELEK					BÝVALÝ ČES. HOKEJISTA OSOBNÍ ZÁJMENO			RUSKY TEDY TĚLOVĚDEC				ANGL. LÁSKA ZKRATKA AMER. STÁTU (ALABAMA)				
ZIMNÍ OBLEČENÍ						KOŽNÍ CHOROBY OPAK CHLADNA					POKLADNÍČKY OZNAČENÍ KRÁTKÉ ZPRÁVY NA MOBILU					
KORÁLOVÉ OSTROVY					VIETNAMSKÁ DYNASTIE VĚZT SE			SPZ SASSARI (ITÁLIE) FINSKÁ JEDNOTKA DĚLKY			ZAHÁLČI- VOST EVROPAN					
	NÁZEV PÍSMENE F	BYLINNÝ ODVAR MRAK			CITOSLOVCE PŘEKVAPENÍ ITAL. SÍDLO		PREZENT POVÍDATI		SPZ MINDEN (NĚMECKO) VZNÁŠETI SE			ZN. TITANU OZNAČENÍ LETADEL AUSTRÁLIE			PŘEKRVENÍ (Z REČ.)	DOMÁCKY OTAKAR SEKNOUTI (KNIŽNĚ)
OZVĚNY				ZÁŠTÍ OPICE										POVEL KOČIHO ANGL. DĚLKOVÁ MÍRA		
ZN. FERMA			TAJENKA 1 SPODEK							ZKR. AMPÉRHODINY JMÉNO ZPĚVAČKY SUMAC			UMÝVÁNÍ SPZ TECKLENBURG (NĚMECKO)			
	ČÁST SVALU PALÁC KULTURY (ZKR.)				PÁDOVÁ OTÁZKA OZNAČENÍ LETADEL POLSKA			NAŠ DRAMATIK (1808-1856, JOSEF KAJETÁN) ČINĚNÍ				DUSIT CIGARETU CYANKALI				
AMER. FILM O. IWELLSE (1963)						VOLTOVY INICIÁLY RMUT		DO KTERÉHO PROSTORU FINANČNÍ TÍSEŇ			LESNÍ ZVÍRATA HODNOTIT					
JAPON. SÍDLO NA OSTROVĚ HONSŮ				VÝZVA K TICHU PŘEDLOŽKA S 2.PÁDEM			TAJENKA 2 JIHOZÁPAD						ZN. ERBIA DESETINA HEKTARU		ČASNÁ	SOUČÁST ÉTERICKÝCH OLEJŮ
	ZASYČENÍ	SLEPIČÍ SLABIKA JMÉNO PROZAÍKA PAVLA			ALKOHOLICI ZÁVAR DO POLÉVKY					DOMÁCKY EDUARD SÍDLO NA OSTROVĚ ŠIKOKU			DLOUHÁ DOBA ŽLUTOHNĚDÉ BARVIVO			
RÁDNÝ						NEDOBŘÁ MPZ IZHOE- STEINBURG (NĚMECKO)			SPZ UNNA (NĚMECKO) OPICE			MUŽSKÉ JMÉNO (9.8.) ZN. KŘEMÍKU				
CELTA				MACHA- ROVO DÍLO			JEDNOTA						BIOGRAF			
SET				VADA			CHRAPTĚTI						PLATIDLO ŠPANĚLSKA			

SUDOKU

6	5	4							
			5	2	1		6	7	
	1		9						
	8	5	1					2	
		9			2		7	1	
			3					8	
8	2	3		1	4	9	5	6	
	9	6		3		1	4		
	4			9	8	7			

5		6							
4	7		1	3	9		5		
						4	8		
2	5	9	3			8	6	7	
		4		7	5		3	1	
	3	1		2	6		4		
		3	7			5	9		
		5	6	9				8	
	2								6

OMALOVÁNKA PRO DĚTI



TIRÁŽ

MĚSÍČNÍK OLOMOUCKÝ KRAJ

- Olomoucký kraj – periodický tisk Olomouckého kraje
- Vydává Olomoucký kraj ve spolupráci se společností Regionální vydavatelství s.r.o.
- Adresa vydavatele: Olomoucký kraj, Jeremenkova 40a, 779 00 Olomouc, IČO: 60609460
- Registrováno pod číslem MK ČR E 13609
- Redakční rada: Luděk Niče, Vladimíra Hacsiková, Ondřej Polák
- Redakce: Mgr. Juraj Aláč, olkraj@regvyd.cz
- Distribuci do všech schránek v kraji zajišťuje Česká distribuční k.s., reklamační na dodávku novin na čísle 732 530 071 nebo e-mailu: karal@regvyd.cz
- Inzerce: Tomáš Karal – 732 530 071, karal@regvyd.cz, Michal Novák – 739 724 774, novak@regvyd.cz
- Číslo 3, ročník 24.
- Toto číslo vychází 18. dubna 2025
- Náklad 275 000 kusů
- Uzávěrka příspěvků do dalšího čísla je 23. dubna 2025

ŘSD – letos dokončíme řadu velkých projektů

Zatímco se Olomoucký kraj prostřednictvím svoji organizace Správa silnic Olomouckého kraje (SSOK) stará o silnice nižších tříd, opravy a výstavbu páteřních komunikací – dálnic a silnic I. tříd, má na starosti stát prostřednictvím Ředitelství silnic a dálnic (ŘSD). S ředitelem Správy Olomouc Martinem Smolkou jsme proto probrali, s čím řidiči musejí letos počítat.

Po zimě se silničáři vrhají na opravy komunikací, pro ŘSD to ale úplně neplatí?

Začíná stavební sezona pro opravy silnic a mostů, která souvisí s tím, že se od dubna po technologické zimní přestávce rozbíhá výroba asfaltových směsí.

Nicméně na velkých investičních stavbách v kraji (D1 Říkovice–Přerov, D55 Olomouc–Kokory, D35 Slavonín–Křelov) se intenzivní stavební činnost nezatavila ani v zimním období. Vše směřuje k tomu, že tyto klíčové

Letos plánujeme také opravu čtyř mostů. Jedná se o most přes Hamerský náhon na ulici Přerovská v Olomouci, most přes železniční trať na ulici Bělotínská v Hranicích a dva povodněmi poškozené mosty přes řeku Bělá v Domašově na silnici I/44.

K tomu bude probíhat řada drobných, krátkodobých oprav a údržbových prací za částečného omezení silničního provozu. Celkem máme na opravy a údržbu letos připravený rozpočet ve výši 725 milionů korun.

Kolik kilometrů silnic máte ve správě a jak se vám daří plánovat jejich opravy a údržbu ve spolupráci se samosprávami?

ŘSD v Olomouckém kraji spravuje 354 kilometrů silnic I. tříd a 144 kilometrů dálnic. Ve správě máme celkem 474 mostů. Spravujeme hlavní silniční a dálniční tahy, které spojují okresní a krajská města. Dálnice jsou součástí transevropské dopravní sítě. Tyto strategické tahy musíme udržovat v odpovídajícím stavu a tomu odpovídá i náš přístup v oblasti oprav a údržby a nastavení celého systému hospodaření s vozovkou od pravidelného monitoringu přes plánování oprav a údržby až po jejich realizaci. Se samosprávami jsme v úzkém kontaktu, ale spolupráce probíhá až ve fázi plánování a koordinace uzavírek, kde se vždy snažíme najít nejlepší variantu.

Dají se opravy a uzavírky zkoordinovat?

Hlavní tahy doplňuje rozsáhlá síť krajských silnic a ve městech pak místní komunikace, které spadají do majetku měst a obcí. Z každodenní praxe a kontaktů víme, že řidiči nerozlišují, kdo je vlastníkem komunikace. Rozhodně si zaslouží, aby všechny komunikace byly v dobrém

stavu. Kvalita krajských cest je už ale samostatné téma pro ty, kteří je mají na starosti.

Které nové silnice jsou pro Olomoucký kraj největším přínosem?

Dovolím si obecně tvrdit, že každá nová investice ŘSD má velký přínos. Z těch, které byly dokončeny za mého působení, bych vyzdvihl stavby na Šumpersku. Čtyřpruhové komunikace I/44 Vlachov–Rájec a I/44 Bludov–obchvat, dále spojku I/11 Postřelmov–Chromeč a rekonstrukci silnice přes Červenohorské sedlo. Dále jsou to stavby v intravilánu Přerova – estakáda v Předmostí a Průpich.

Zásadní zvýšení bezpečnosti silničního provozu přinesla modernizace mimoúrovňových křižovatek na dálnici D46 mezi Vyškovem a Olomoucí. Křižovatky byly vybudovány v 80. letech bez přípojovacích a odbočovacích pruhů.

A jaké silniční stavby naopak kraj potřebuje?

Obecně mohou konstatovat, že naprostá většina je aktuálně rozestavěná. Jedná se o D1 Říkovice–Přerov, D55 Olomouc–Kokory, D35 Slavonín–Křelov, I/35 Lešná–Palačov, nebo se nachází v pokročilém stupni přípravy.

Jaká je situace na Jesenicu po loňských povodních?

Situace na severu kraje byla pro nás velmi náročná a komplikovaná vzhledem k rozsáhlému poškození hlavních silnic I/44 a I/60, časové tísní vyvolané hrozbou nástupu zimy a nutností koordinovat naše kroky s prováděním záchranných prací. Díky spolupráci mnoha subjektů od ministerstva přes krajský úřad až po policii se nám podařilo do nástupu zimy obousměrně a bezpečně zprovoznit oba hlavní tahy včetně míst, kde chyběla celá silnice.

Tím jsme přes zimu získali čas na přípravu projektové dokumentace pro finální obnovu poškozených silnic. Část stavebních prací plánujeme realizovat ještě v letošním roce.



Na Jesenicu povodně napáchaly velké škody na komunikacích. ŘSD je už postupně opravuje. Foto | ŘSD

V jaké kvalitě se daří provádět opravy silnic – jak často řešíte třeba reklamacce? Podle veřejnosti se totiž často opravují silnice, které to na první pohled nepotřebují...

ŘSD je nejvýznamnější investitor v oblasti silničního stavitelství a jako lídr oboru je i garantem technických předpisů. Má vlastní laboratoře, zaměstnává špičkové specialisty, kteří pracují koncepčně napříč celou republikou. Proto se v posledních letech kvalita staveb výrazně zvýšila a v Olomouckém kraji aktuálně neřešíme žádné významné reklamace. Pokud se objeví drobné vady, daří se nám je zachytit a vyřešit v záruční době. Pokud laik na první pohled pozná, že je silnice poškozená, tak pro nás je to už pozdě. Přinejmenším byla zanedbaná údržba.

Jak to vypadá v praxi?

Každou komunikaci v naší správě pravidelně projíždí speciální vozidlo, které automaticky snímá a vyhodnocuje příčné, podélné nerovnosti, trhliny a další jevy, které jsou průvodním znakem toho, že vozovka není v pořádku. Dalším krokem je podrobný diagnostický průzkum provedený nezávislou laboratoří. Pokud potom opravu provedeme včas, stačí vyměnit jen část vozovkového souvrství, obvykle 2–3 vrstvy. Odkládání

opravy znamená finance navíc a delší čas na realizaci, a tím i uzavírku, protože musíme jít víc do hloubky a měnit další poškozené vrstvy, případně i sanovat podloží.

Čím letos řidiče potěšíte?

Z mého pohledu tou největší změnou je dokončení posledního úseku dálnice D1 v úseku Říkovice–Přerov. Změní se hlavní tranzitní trasa mezi Brnem a Ostravou, zcela se změní dopravní situace v Přerově a změní se i situace na dálnici D46, která dosud převáděla hlavní část tranzitní dopravy.

Výrazné zlepšení přinese dokončení dálničního obchvatu D35 kolem Olomouce. Tranzitní doprava se zcela vyhne přetížené okružní křižovatce u Globusu. Změní se dopravní obslužnost celého území a uvolní se možnosti jeho dalšího rozvoje.

Významnou změnou bude zprovoznění první poloviny dálnice D55 mezi Olomoucí a Přerovem. Ta změna bude zatím nejzřetelnější pro obyvatele Krčmaně. Význam této stavby vzroste po dokončení druhé poloviny dálnice, kterou ŘSD intenzivně směřuje k zahájení.

Rok 2025 bude pro Olomoucký kraj velmi významný. Z celkové počtu 75 km nových dálnic připadá celá třetina právě na Olomoucký kraj.

Juraj Aláč

„Největší změnou je dokončení posledního úseku dálnice D1 v úseku Říkovice–Přerov. Změní se hlavní tranzitní trasa mezi Brnem a Ostravou.“

Martin Smolka
ŘSD, ředitel Správy Olomouc

stavby budou uvedeny do provozu ještě v letošním roce.

S jakými uzavírkami musejí řidiči v kraji počítat?

K významným opravám patří v polovině března zahájená oprava silnice I/46 na průtahu Šternberka. Tu jsme naplánovali tak, abychom pro dopravní omezení co nejlépe využili velikonoční a květnové svátky. V nejbližších dnech se rozběhne největší letošní akce – oprava dálnice D35 v úseku Litovel–Křelov, kterou budeme v závěru koordinovat s napojením nového úseku dálnice D35. Komplikovaná z hlediska uzavírek bude oprava silnice I/35 v Mohelnici–Podolí, která ovlivní dopravu směr na Moravskou Třebovou.

Kraj ubytuje rorýse a ušetří tuny oxidu uhličitého

Právě probíhající oprava budovy Krajského úřadu Olomouckého kraje bude mít pozitivní dopad na životní prostředí. Dojde k úspoře více než 100 tun oxidu uhličitého ročně a v opravené fasádě se budou moci ubytovat rorýsi. Některé stavební prvky krajského úřadu už byly v havarijním stavu. „Třeba pod parapety úplně běžně profukuje. Dalo by se říci, že se zde topilo zbytečně. Celkově by budova po rekonstrukci měla ušetřit téměř šedesát procent nákladů na energii,“ popsal stav budovy hejtman Ladislav Okleštěk.

Kompletní rekonstrukce krajského úřadu skončí příští rok v únoru. Dojde k výměně všech oken, zateplení fasády, rekonstrukci výtahů, instalaci



Krajský úřad v Olomouci obekhalo lešení. Budova dostane nový plášť a na střeše vznikne fotovoltaická elektrárna. Foto | 2x Olomoucký kraj

regulačního systému a také fotovoltaické elektrárny na střeše. Novinkou bude evakuační výtah pro mimořádné události.

V úvodu zmiňovaní rorýsové patří mezi nejpočetnější svířouny v Česku. Poté, co se budovy začaly ve velkém zateplovat,



přišli tito ptáci o svá hnízdiště a jejich stav v některých lokalitách poklesl až o polovinu. Pro svá hnízda totiž původně

využívali otvory v nezateplených panelových domech. Krajský úřad rorýsům s hnízděním pomůže. „Na budovu hejtmanské umístíme speciální budky pro rorýse. Ke stejnému kroku přistoupil kraj i na některých dalších stavbách, které zateplovat. Revitalizace krajského úřadu přijde na 112 milionů korun, necelou čtvrtinu nákladů pokryje dotace,“ dodal hejtman Okleštěk.

Jaroslav Kropáč

Projekt: Rekonstrukce budovy KÚOK je spolufinancován Evropskou unií v rámci Operačního programu Životní prostředí 2021–2027.

AKČNÍ SLEVA NA SUCHÉ PALIVOVÉ DŘEVO!

TVRDÉ DŘEVO SUCHÉ – vhodné k okamžitému topení
 Štípaná polínka 33 cm nebo 50 cm **1 950 Kč / 1 sypaný metr**
 Štípaná polena 1 m **2 400 Kč / skládaný metr**

TVRDÉ DŘEVO – suché
 Polínka 50 cm nebo 33 cm **1 950 Kč**
 Cena je uvedena za 1PRMS (prostorový metr sypaný) vč. DPH. Odběrné množství 5-20 PRMS.
METROVKY SKLÁDANÉ:
 Tvrdé dřevo **1 750 Kč**
 Tvrdé suché dřevo **2 400 Kč**
 Měkké dřevo **1 300 Kč**
 Cena je uvedena za 1PRMR (prostorový metr rovnáný) vč. DPH. Odběrné množství 10 PRMR.

MĚKKÉ DŘEVO – nesušené
 polínka 50 cm **1 000 Kč**
 polínka 33 cm **1 050 Kč**
 polínka 25 cm **1 100 Kč**

TVRDÉ DŘEVO – nesušené
 polínka 50 cm **1 340 Kč**
 polínka 33 cm **1 390 Kč**
 polínka 25 cm **1 490 Kč**

DOPRAVA ZDARMA

DOPRAVA ZDARMA
 CENÍK PLATÍ DO VYPRODÁNÍ ZÁSOB

+420 739 572 972
 objednavky@drevohabrovany.cz

www.drevohabrovany.cz

TERMOLUX

OKNA | DVEŘE | PLAST | HLINÍK

Děláme termoluxusní okna

TEĎ
 JE NEJLEPŠÍ ČAS KE KOUPI

8 komor
3 těsnění

NOVÁ ZELENÁ ÚSPORÁM LIGHT

NYNÍ MIMORÁDNÉ SLEVY

Tel.: 773 457 835 | Rolsberská 635/38, Olomouc
 olomouc@termolux.cz
 www.termolux.cz

PODLAHOVÉ CENTRUM

PRODEJ – REALIZACE

Vše skladem!

Laminátové podlahy od 199,-

Interiérové dveře PORTA za nejnižší ceny

Půjčovna nářadí

Kusové koberce -50 %

-36 % PVC TexStyle 380,- 245,-/m²

-20 % Bytové koberec 209,- 167,-/m²

Další slevy na e-shopu jehla.cz

OLOMOUČ – Horní Lán, vedle Mc.Donald's • tel.: 724 087 813, e-mail: olomouc@jehla.cz
 ZÁBŘEH – Československé armády 2116/34a, 789 01 – vedle Kauflandu • tel.: 724 783 391, e-mail: kobercejehla@seznam.cz
 ŠUMPERK – Jesenická 3013/6a – vedle nádraží ČD • tel.: 724783384

www.jehla.cz

MG ZS

Since 1924

POSLEDNÍ KUSY SKLADEM od 419 900,- Kč

7 LET ZÁRUKA

Horimex cars s.r.o.
 Dolní Hejčinská 350/31 • Olomouc • T.: 778 972 002 • prodejmg@horimexcars.cz

www.horimexcars.mgmotor-czech.cz

DACIA BIGSTER

Již od 549 000,- Kč

také HYBRID LPG z výroby

AŽ 40% ÚSPORA NÁKLADŮ ZA PALIVO
 ŠETRNÉ K ŽIVOTNÍMU PROSTŘEDÍ DÍKY NIŽŠÍM EMISÍM CO₂
 TECHNOLOGIE DACIA ECO-G Z VÝROBY S VÍCE NEŽ 10LETOU ZKUŠENOSTÍ

Nabídka je platná do odvolání. Dacia Bigster: spotřeba 4,7-6,1 l/100 km, emise CO₂: 106-137 g/km. Uvedené spotřeby paliva a emise CO₂ jsou změřeny metodikou stanovenou dle platných právních předpisů vyzadovaných pro homologaci vozidla. Tato nabídka je pouze indikativní, není návrhem na uzavření smlouvy a nelze z ní proto dovodovat povinnost společnosti uskutečnit jakékoli transakce. Vytvoření vozů je pouze ilustrativní.

AUTO KUBÍČEK
 www.autokubicek.cz

Krematorium zvířat Olomouc

Úmrtí zvířete

Telefonní domluva, předání zvířátka a sjednání termínu

Vyplníme krátký formulář, domluvíme termín kremace, vybereme urnu, případně další služby

Kremace vždy individuálně a v předem daném termínu

Předání, nebo zaslání urny

disponujeme vlastní kremáčnickou technologií
 - garancí nejnižších cen na trhu
 - vysoké hodnocení zákazníků

ANYT crematory s.r.o. Libušina 342/97, Olomouc 77900
 www.kremace-zvirat.cz, www.anyt.cz, 778 500 500; info@anyt.cz

THE BODYGUARD THE MUSICAL

LIBRETO ALEXANDER DINELARIS
 SCÉNÁŘ LAWRENCE KASDAN

EVY BUREŠOVY A HYNKY ČERMÁK
 V HLAVNÍCH ROLÍCH

HUDEBNÍ DIVADLO KARLÍN

Akce Bílý kámen – jeden den na Libavě

Oblíbená cykloturistická akce Bílý kámen, která veřejnost zavede do vojenského výcvikového prostoru Libavá, se letos uskuteční po 31. Oblast se otevírá civilistům jednou v roce, letos ve čtvrtek 1. května.

Bílý kámen umožňuje cyklistům, koloběžkářům, ale i pěším turistům poznání zajímavých míst jinak celoročně uzavřeného vojenského prostoru Libavá. Hlavním pořadatelem je Haná

Velká Bystřice, město Velká Bystřice a Okrašlovací spolek Lubavia, spolupracující s obecními úřady přílehlých obcí, armádními složkami Vojenského újezdu Libavá, Vojenskými lesy a statky ČR, Vojenskou policií a Policií ČR. Záštitu nad Bílým kamenem letos převzali: ministryně obrany Jana Černochová a hejtman Olomouckého kraje Ladislav Okleštěk.

Juraj Aláč

Kraj podporuje dopravní výchovu

Součástí dopravy v Olomouckém kraji je i budování cyklostezek včetně jejich příslušenství a také dopravní výchova žáků základních škol. Ta je od roku 2013 součástí školních osnov a díky tomu se děti učí na dopravních hřištích pohybovat se bezpečně v reálném provozu. Na území republiky se jich nachází více než 160, máme tak jednu z nejrozvinutějších sítí dopravních hřišť v Evropě.

V Olomouckém kraji jsou nejen školákům, ale i veřejnosti

zpřístupněny tato speciálně vybavená hřiště, kde si mohou děti i půjčit šlapací vozidla, kola nebo koloběžky a naučit se pod dozorem školených pedagogů správně a hlavně bezpečně chovat na silnici. Hejtmanství od roku 2016 dotacemi podporuje výstavbu, obnovu a vybavení dětských dopravních hřišť celkovou částkou 14,3 milionu korun. Peníze byly nejčastěji použity na nákup jízdních kol a vybudování zázemí pro hřiště.

Juraj Aláč

Dětské dopravní hřiště	Provozní doba pro veřejnost
Jeseník	úterý, čtvrtek: 15:00–17:00, víkend: 14:00–17:00
Zábřeh	čtvrtek–neděle: 15:00–18:00
Mohelnice	pátek–neděle: 15:00–19:00, 1. 7. – 31. 8.: 10:00–20:00
Litovel	čtvrtek: 15:00–17:00
Uničov	neděle: 15:00–17:00
Šternberk	úterý, čtvrtek: 14:00–17:00
Olomouc	pondělí–pátek: 14:00–18:00, víkend: 10:00–12:00, 14:00–18:00, 1. 7. – 31. 8.: 10:00–12:00, 14:00–19:00
Prostějov	pondělí–pátek: 15:00–18:00, víkend: 9:00–12:00, 13:00–18:00
Přerov	pondělí–pátek: 9:00–12:00, 1. 7. – 31. 8.: pondělí–čtvrtek: 13:00–16:00
Lipník nad Bečvou	volně přístupné veřejnosti
Hranice	Součástí ZŠ a MŠ Šromotovo, otevřeno pro školy po domluvě

Mažoretkám fandil i hejtman



V polovině března se v Bělotině na Hranicku konalo předkolo 32. ročníku Mistrovství České republiky v mažoretkovém sportu, známé jako Bělotinský pohár. Soutěž, které se zúčastnily mažoretky z celé země, nabídla divákům pestrý program s novými choreografiemi, kostýmy a gymnastickými prvky. Vítězové si na akci zajistili účast ve finále MČR a možnost nominace na mistrovství Evropy. Akci navštívil i hejtman Olomouckého kraje Ladislav Okleštěk, aby podpořil mladé talenty. Foto | Olomoucký kraj

Na sportovce roku poslali lidé desítky nominací



Nejlepší sportovci kraje si trofeje v podobě kovového květu od Christine Habermann von Hoch převzali 18. března v Divadle Šumperk. Foto | Pavel Lebeda

Celkem jednaděadesát nominací na ceny Sportovec roku 2024 poslali lidé Olomouckému kraji. Z těch nakonec vzešlo třináct návrhů na ocenění v devíti kategoriích. „Náš kraj byl prvním, který takto začal sportovce

oceňovat. Jde o poděkování za to, že jsou pro mnohé lidi vzorem, a také za to, jak výborně reprezentují náš kraj doma i v zahraničí,“ uvedl hejtman Ladislav Okleštěk. Hodnotící komise, která navrhuje ocenění

v jednotlivých kategoriích, měla letos zvlášť těžkou práci. Všichni nominovaní sportovci i týmy totiž patří mezi absolutní krajskou a celorepublikovou špičku.

Jaroslav Kropáč

VÝSLEDKY – SPORTOVEC ROKU 2024 OLOMOUCKÉHO KRAJE

Cena pro nejlepšího trenéra:

Nejlepší handicapovaná sportovkyně:

Nejlepší handicapovaný sportovec:

Čestná cena Olomouckého kraje:

Cena pro nejlepší juniory – jednotlivce:

Cena pro nejlepší juniory – týmy:

Cena pro nejlepší seniory – družstva:

Cena pro nejlepší seniory – jednotlivci:

Cena Olomouckého kraje:

Tomáš Jurka, Dukla Olomouc

Lenka Hornová, atletika AK Olomouc

Jakub Kosek, sportovní střelba, SK TPS Olomouc

Antonín Kapl

1. Jan Kumstát, tenis

2. Maxim Mrva, tenis

3. Martina Mazurová, atletika

Tenis družstva mládeže – TK Agrofert Prostějov

Plavání ženy, SK UP Olomouc

1. Jakub Jurka, šerm

2. Jiří Lehečka, tenis

3. Jakub Menšík, tenis

Petra Černošková, tenis

PŘEDSTAVUJEME | FBS OLOMOUC



FBS Olomouc je florbalový klub, který disponuje v Olomouci více než dvacetiletou tradicí. Klub tvoří osmnáct mládežnických a čtyři seniorské kategorie, od nejmenších přípravek až po mužský a ženský A-tým. FBS se pyšní velkou členskou základnou, čítající přes 400 aktivních členů. Zároveň stále pořádá nové náborové akce a vítá budoucí skvělé sportovce.

Olomoučtí florbalisté pravidelně sbírají úspěchy na sportovním poli. Nejvýraznějších triumfů v poslední době dosáhly juniorky, které v roce 2022

vyhrály celostátní soutěž, o rok později pak skončily stříbrné. Dorostenky byly v roce 2022 vicemistryněmi ligy a o rok později druhé místo obhájily. Ženský A-tým postoupil do nejvyšší soutěže už v roce 2006 a v posledních letech je pravidelným účastníkem vyřazovacích bojů. Muži se po loňském triumfu v Divizi probojovali až do finále Národní ligy, kde je čeká souboj o postup do druhé nejvyšší soutěže.

FBS není jen obyčejnou zkratkou klubu. Tři písmena symbolizují tři hodnoty, které klub zastává a podle kterých se snaží

vychovávat nejen skvělé florbalisty a florbalistky, ale především správné lidi. „Snažíme se držet klubových hodnot: férově, bojově, společně,“ říká zaměstnanec klubu a kapitán mužského A-týmu Tomáš Skoupil.

V neposlední řadě klub organizuje a pořádá spoustu florbalových, ale i mimoflorbalových aktivit pro všechny věkové kategorie a celý region, mezi které patří sportovní kroužky, příměstské tábory, ale i dobročinné a společenské akce.

Tomáš Skoupil,
manažer FBS Olomouc