

# Strategie rozvoje územního obvodu **OLOMOUCKÉHO KRAJE**



[www.kr-olomoucky.cz](http://www.kr-olomoucky.cz)



**Olomoucký kraj**





**Vážení čtenáři,**

*tato publikace obsahuje vybrané základní charakteristiky Olomouckého kraje a dává je do souvislosti se Strategii rozvoje územního obvodu Olomouckého kraje. Umožňuje tak zajímavou formou nahlédnout na priority stanovené Zastupitelstvem Olomouckého kraje a jejich vazbě na situaci v regionu.*

*Strategie rozvoje územního obvodu Olomouckého kraje zahrnuje velmi široké množství aktivit. Publikace proto přibližuje široké spektrum charakteristik Olomouckého kraje a může zaujmout i čtenáře, kteří se pouze chtějí o Olomouckém kraji něco dozvědět.*

*Strategie rozvoje územního obvodu Olomouckého kraje je strategickým dokumentem, kde se prolínají potřeby regionu a činnosti samosprávné instituce Olomoucký kraj. Dokument je zpracováván na základě zákona č. 248/2000 Sb., o podpoře regionálního rozvoje. Navazuje na Strategii regionálního rozvoje ČR a rozvíjí témata, která jsou kraji nejbližší.*

*Věřím, že se díky této publikaci zajímavou formou seznámíte s prioritami Olomouckého kraje, ale i něco nového se o našem kraji dozvíte.*

*Bc. Pavel Šoltys, DiS*

# OBSAH



<b>CHARAKTERISTIKA KRAJE</b> .....	4
Mapa č. 1: Administrativní členění Olomouckého kraje k 31. 12. 2014 .....	4
<b>A. ROZVOJ LIDSKÝCH ZDROJŮ</b> .....	5
Mapa č. 2: Změna počtu obyvatel mezi lety 2011 a 2014 .....	5
Mapa č. 3: Vysokoškolské vzdělání k 26. 3. 2011 .....	6
Mapa č. 4: Nezaměstnanost v Olomouckém kraji k 31. 12. 2014 .....	7
Mapa č. 5: Památky a kulturní zařízení v Olomouckém kraji v roce 2014 .....	8
Mapa č. 6: Pokrytí Olomouckého kraje poskytovateli sociálních služeb v roce 2014 ....	9
Mapa č. 7: Sociálně vyloučené lokality v Olomouckém kraji .....	10
<b>C. EKONOMIKA A INOVACE</b> .....	11
Mapa č. 8: Strategické rozvojové plochy a nevyužité areály .....	11
Mapa č. 9: Ekonomické subjekty se zjištěnou aktivitou k 31. 12. 2014 .....	12
Mapa č. 10: Hlavní turistické atraktivity v Olomouckém kraji .....	13
<b>D. DOPRAVNÍ DOSTUPNOST A OBSLUŽNOST</b> .....	14
Mapa č. 11: Mapa základní silniční a železniční sítě .....	14
<b>E. UDRŽITELNÝ ROZVOJ</b> .....	15
Mapa č. 12: Ochrana přírody v Olomouckém kraji .....	15
Mapa č. 13: Znečištění ovzduší – překročení imisního limitu prachového aerosolu PM <sub>10</sub> u pětiletého průměru 2010–2014 .....	16
Mapa č. 14: Produkce a třídění odpadu v Olomouckém kraji v roce 2014 .....	17
<b>F. EFEKTIVNÍ SPRÁVA ÚZEMÍ</b> .....	18
Mapa č. 15: Místní akční skupiny v Olomouckém kraji .....	18
Mapa č. 16: Olomoucká aglomerace – území pro integrované teritoriální investice .....	19

## Při přípravě publikace bylo využito následujících zdrojů dat:

AOPK ČR – Agentura ochrany přírody a krajiny ČR  
 ArcČR – mapový podklad distribuovaný společností ARCDATA PRAHA, s.r.o.  
 ČHMÚ – Český hydrometeorologický ústav  
 ČSSZ – Česká správa sociálního zabezpečení  
 ČSÚ – Český statistický úřad  
 IROP – Integrovaný regionální operační program  
 MPSV – Ministerstvo práce a sociálních věcí ČR  
 NIPOS – Národní informační a poradenské středisko pro kulturu  
 Olomoucký kraj – vlastní databáze a zjišťování Olomouckého kraje  
 RWE GasNet, s. r. o.  
 Statutární město Olomouc  
 ÚZIS – Ústav zdravotnických informací a statistiky ČR

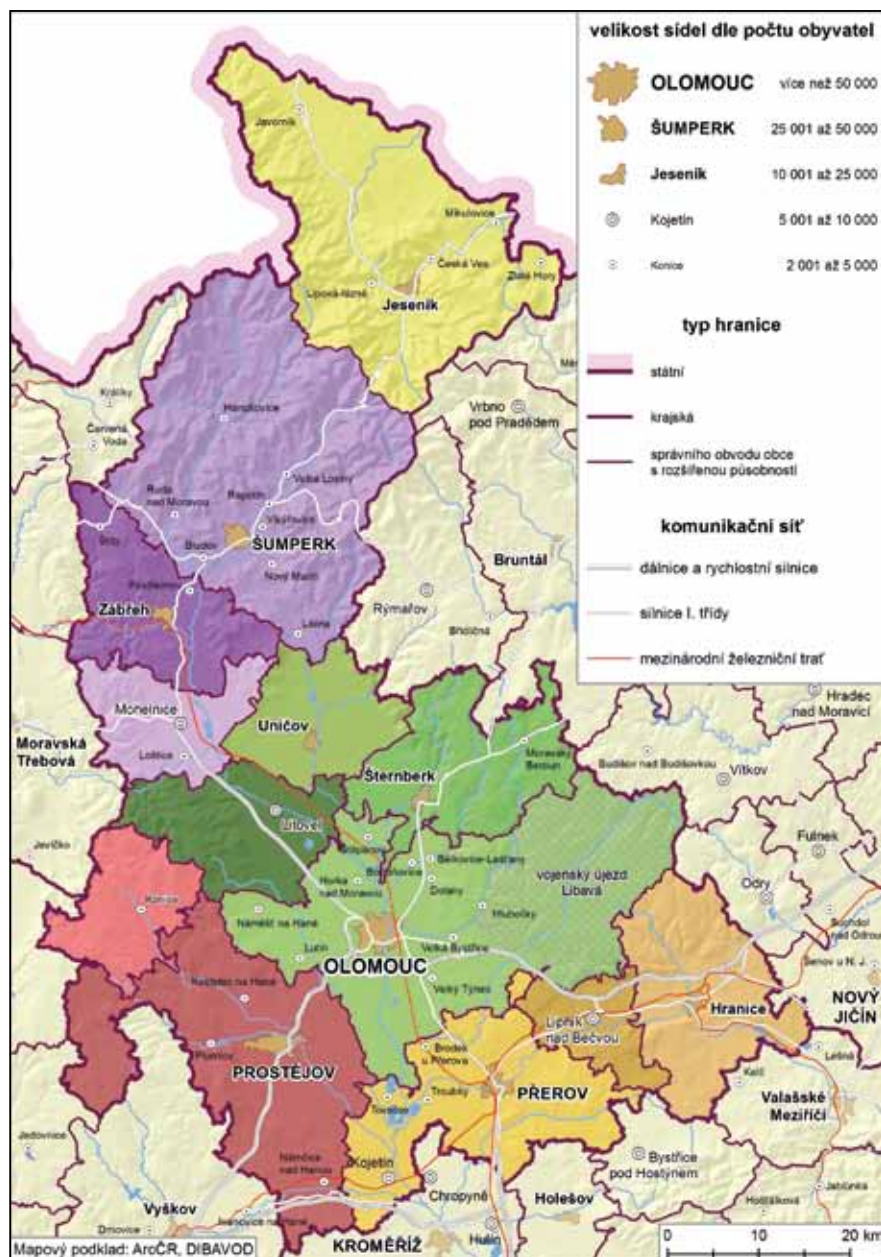
Děkujeme Krajské správě ČSÚ v Olomouci za spolupráci při přípravě této publikace.



## CHARAKTERISTIKA KRAJE

Administrativní členění Olomouckého kraje k 31. 12. 2014

Zdroj: ČSÚ, 2016



na, kde řeka Morava opouští Olomoucký kraj je také jeho nejnižší bod, s přibližně 190 m n. m. V Olomouckém kraji pramení z evropského hlediska významná řeka Odra. Odra nabírá na síle v Moravskoslezském kraji a Polsku, nakonec ústí do Baltského moře u Štětína.

Krajským městem je statutární město Olomouc s přibližně 100 tisíci obyvateli. Ze správního hlediska se pak kraj dělí na 13 správních obvodů obcí s rozšířenou působností (ORP), jak můžeme vidět na mapě.

Olomoucký kraj je velmi pestrý a nabízí rozličné podmínky pro život, o to obtížnější je vytvořit jednu strategii, která má za cíl rozvíjet celý Olomoucký kraj a vyrovnávat rozdíly. Ve Strategii rozvoje územního obvodu Olomouckého kraje je stanoveno šest dlouhodobých priorit a na nich zdokumentujeme situaci v kraji.

- A. Rozvoj lidských zdrojů
- B. Podmínky pro život obyvatel
- C. Ekonomika a inovace
- D. Dopravní dostupnost a obslužnost
- E. Udržitelný rozvoj
- F. Efektivní správa území

Publikace vznikla kombinací různých zdrojů, nejčastěji pak ze statistické ročenky Olomouckého kraje vydané Českým statistickým úřadem (ČSÚ). Z důvodu porovnatelnosti údajů se nejčastěji vychází z dat za rok 2014, to odpovídá době, kdy Strategie rozvoje územního obvodu vznikala.

Olomoucký kraj zaujímá 5 267 km<sup>2</sup>, což je 6,7 % rozlohy ČR. V kraji žilo k 31. 12. 2014 přes 635 tisíc obyvatel, tedy asi 6 % populace ČR. Olomoucký kraj tak patří k „průměru“ mezi kraji.

Na severu má Olomoucký kraj 104 km dlouhou hranici s Polskou republikou.

Území kraje pokračuje jižně a zasahuje až na Střední Moravu. Kraj se přirozeně dělí na severní hornatou část a jižní rovinatější část.

Ačkoli do Olomouckého kraje zasahují obě nejvyšší moravská pohoří (Hrubý Jeseník a Kralický Sněžník), tak jejich nejvyšší vrcholy leží za hranicí Olomouckého kraje. Hranice s Moravskoslezským krajem prochází nedaleko vrcholu hory Praděd (vrchol 1 492 m n. m.), kde je také nejvýše položené místo Olomouckého kraje.

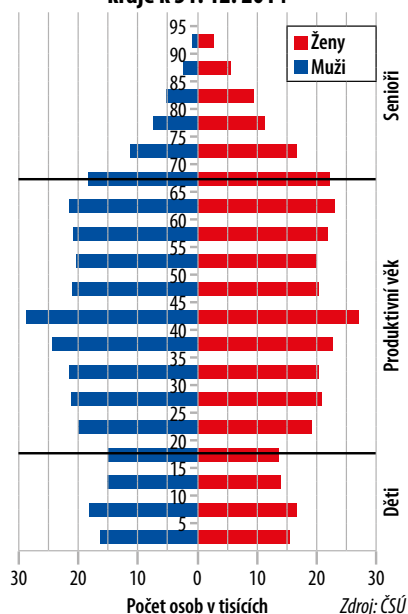
Výrazným prvkem v jižní části kraje je pak řeka Morava a její přítoky. U Kojetí-

Vize Strategie je zaměřena na zlepšení podmínek pro život obyvatel a pro podnikání, proto hned první priorita je věnována rozvoji lidských zdrojů. Olomoucký kraj se potýká se stejnými problémy jako celá Česká republika, jako je stárnutí obyvatelstva, civilizační choroby apod.

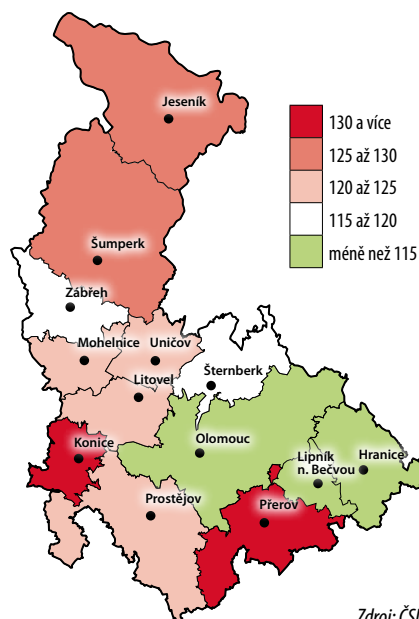
Olomoucký kraj vykazuje i určitá specifika. Nejdůležitějším je úbytek obyvatel. Přírodní přírůstek obyvatelstva je přitom vyrovnaný. Hlavním motorem snižování populace je vystěhovávání. Nejvýraznější je tento efekt v severní části kraje. Migrace se týká převážně mladších lidí a dále podporuje stárnutí populace.

Stárnutí populace se vyjadřuje tzv. indexem stárí, to je počet osob ve věku 65 let a více

**Věkové složení obyvatelstva Olomouckého kraje k 31. 12. 2014**



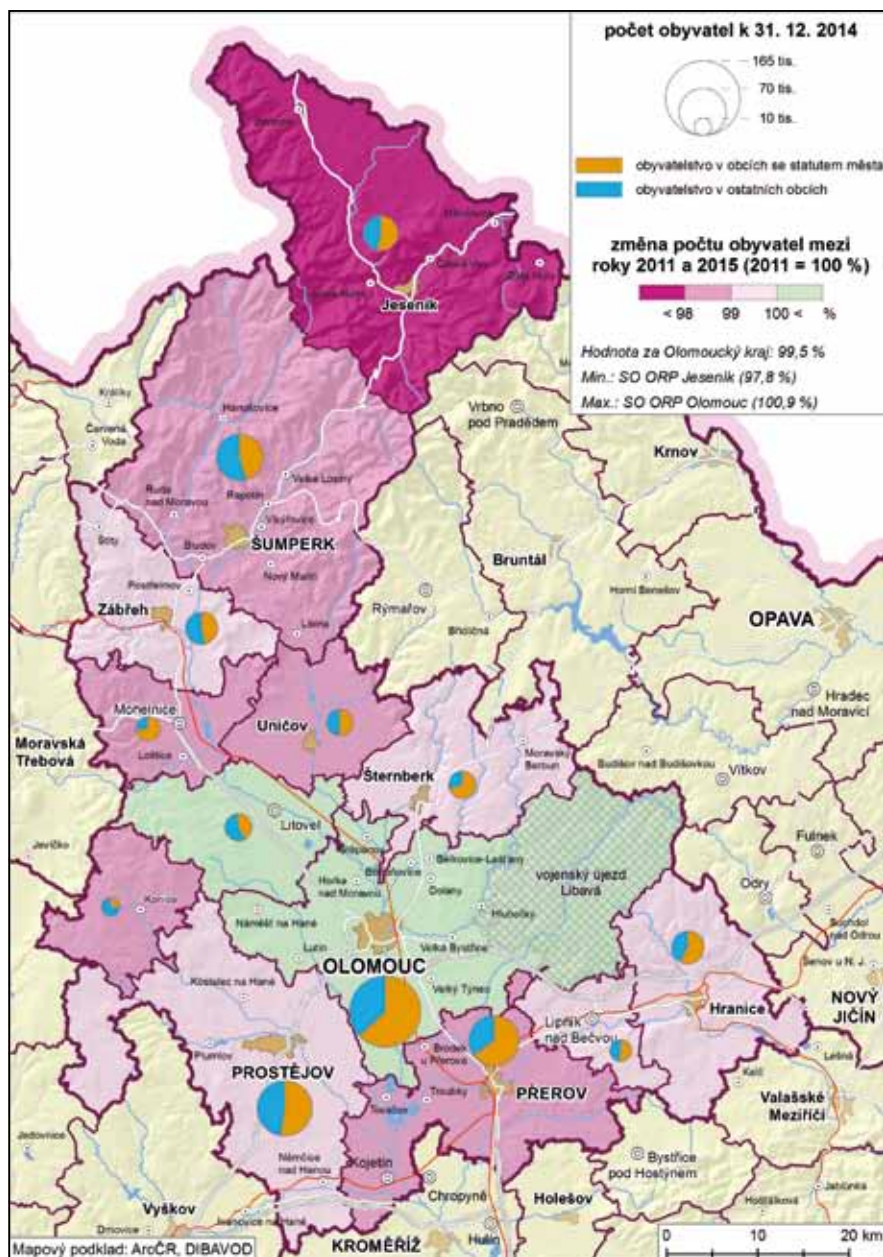
**Index stárí 2014**



## A. ROZVOJ LIDSKÝCH ZDROJŮ

### Změna počtu obyvatel mezi lety 2011 a 2014

Zdroj: ČSÚ, 2016



na počet dětí mladších 15 let. Index stárí ČR byl k 31. 12. 2014 asi 1,17. To znamená, že na 100 dětí připadalo 117 seniorů. Index stárí Olomouckého kraje byl asi 1,22. Kartogram ukazuje, jaká byla situace v jednotlivých ORP.

Podrobněji se můžeme podívat na graf věkového složení obyvatelstva Olomouckého kraje. Tomuto grafu se říká věková pyramida, protože správně by měl mít podobný tvar. Běžně ukazují nejvyšší počty obyvatel u dětí, tyto hodnoty se pak snižují úmrtími až k nule. Pravidelný průběh mohou narušit populační vlny nebo naopak katastrofy. To, co ukazuje věková pyramida Olomoucké-

ho kraje, však není povzbuzující. Ročníky mladší 20 let početně významně zaostávají za ročníky ve věku 20 až 69 let. Pokud se dnes hovoří o přeplněných školkách, tak před 20 lety bylo dětí ještě více. Za 20 let bude asi 70 % pracujících starších 40 let.

Trendy ukazují, že porodnost se dále snižuje, což ukazuje, že trend stárnutí populace a snižování počtu obyvatel bude pokračovat i nadále. Strategie rozvoje územního obvodu Olomouckého kraje se proto zaměřuje na zatraktivnění Olomouckého kraje jako místa pro život.



## A. ROZVOJ LIDSKÝCH ZDROJŮ

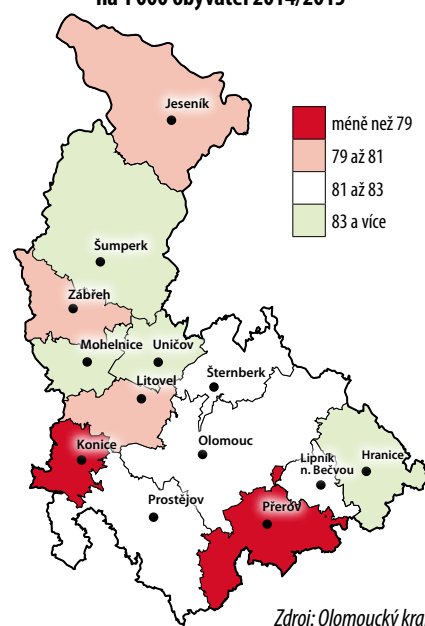
Vysokoškolské vzdělání k 26. 3. 2011

Zdroj: ČSÚ, 2016



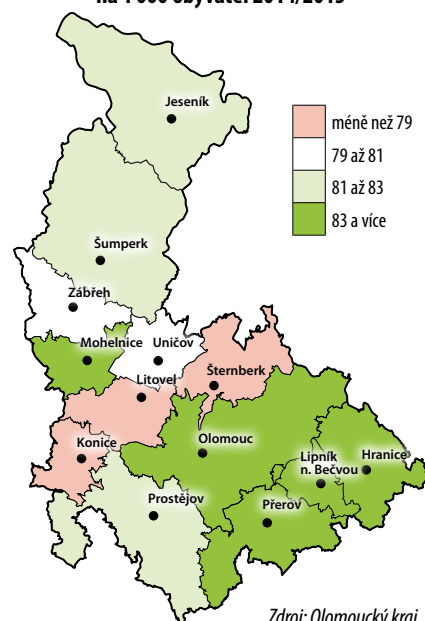
kého v Olomouci, kde studuje přes 24 000 studentů na osmi fakultách. V kraji působí také dvě soukromé vysoké školy: Vysoká škola logistiky (asi 900 studentů) a Moravská vysoká škola (asi 450 studentů). Z důvodu poptávky po technických oborech, které místní vysoké školy nevyučují, vznikla v Šumperku pobočka Vysoké školy báňské Ostrava. V kraji má pobočku i Vysoká škola podnikání a práva. Strategie rozvoje územního obvodu Olomouckého kraje očekává přizpůsobení vzdělávání v kraji měnícímu se počtu dětí, potřebám zaměstnavatelů, ale i modernizaci výuky.

Počet dětí v základním vzdělávání na 1 000 obyvatel 2014/2015



Zdroj: Olomoucký kraj

Počet dětí v středním vzdělávání na 1 000 obyvatel 2014/2015



Zdroj: Olomoucký kraj

Jedním z důležitých aspektů rozvoje lidského potenciálu je vzdělání. Kvalitní vzdělání zajišťuje obyvatelům lepší možnost uplatnění na trhu práce, lepší orientaci pro život ve stále více globalizovaném světě i lepší využívání moderních technologií. Vzdělání je tak jednou z hlavních priorit Strategie regionálního rozvoje územního obvodu Olomouckého kraje.

Dostupnost předškolního a základního vzdělání je dána normativy Ministerstva školství, mládeže a tělovýchovy ČR. Olomoucký kraj jako celek dosahuje průměrných hodnot, co se týká počtu tříd nebo počtu žáků na jednoho učitele. U nejnižších stup-

ňů vzdělávání se počet dětí ve školách odvíjí od počtu dětí v daném území. Jediným případem s neuspokojivou dostupností mateřských i základních škol je ORP Konice.

U středoškolských se již dojíždění předpokládá, proto jsou zde výraznější rozdíly. Střední školy se soustředí ve větších centrech a místech, kde je více průmyslu. Kartogram také ukazuje významné dojíždění z ORP Litovel a Šternberk, zejména do Olomouce.

Vysokoškolské vzdělávání se již nerespektuje situaci v regionu. U vysokoškolských studentů se předpokládá dojíždění, případně dočasné bydlení v místě školy. Nejvýznamnější vysokou školou je Univerzita Palac-



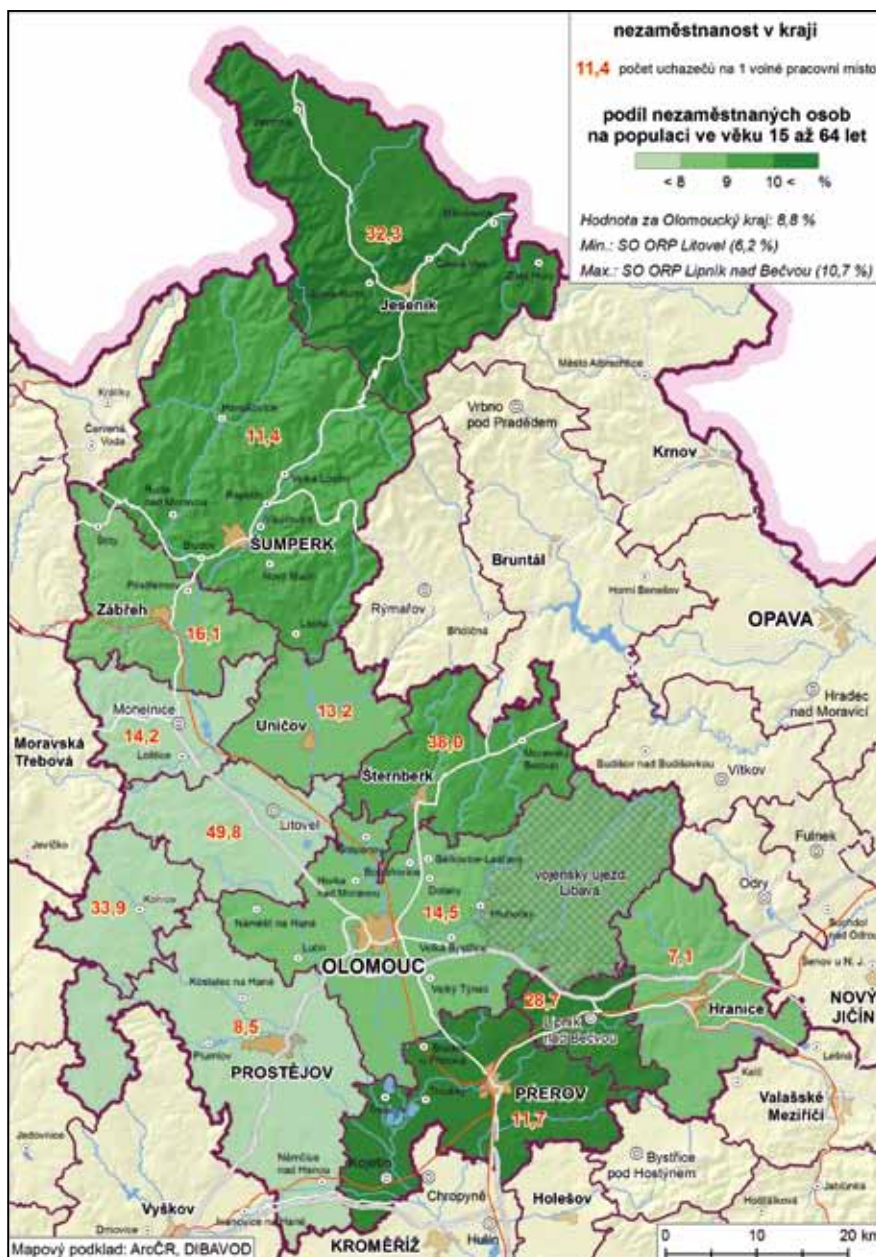
V Olomouckém kraji tvoří pracovní sílu asi 305 tisíc ekonomicky aktivních osob. Další ze stanovených priorit je dostupnost zaměstnání a boj s nezaměstnaností. Podle šetření ČSÚ bylo v roce 2014 jen asi 4 % osob zaměstnaných v zemědělství a lesnictví při průměrné hrubé mzdě 21 400 Kč, asi 33 % osob ve výrobě a průmyslu s průměrnou hrubou mzdou 21 100 Kč a asi 63 % pak bylo zaměstnáno ve službách, kde byla průměrná hrubá mzda 21 560 Kč. Oblast služeb však zahrnuje velkou škálu zaměstnání, od práce v bankovníctví nebo informačních technologiích s hrubou mzdou okolo 30 000 Kč měsíčně, až po oblast ubytování a stravování s hrubou mzdou přes 11 000 Kč.

Průměrná hrubá mzda v Olomouckém kraji dosahovala výše asi 21 500 Kč, což byla třetí nejnižší mzda mezi kraji ČR. Výrazný vliv na výši mzdy měla úroveň vzdělání a svěření zodpovědnosti. Rozdělení zaměstnanců podle kvalifikace je uvedeno v tabulce.

Přes nízké mzdy a vzdělané obyvatelstvo patří Olomoucký kraj ke krajům s nejvyšší nezaměstnaností. Snahy na zlepšení této situace se zaměřují na přizpůsobení učebních oborů požadavkům zaměstnavatelů a na spolupráci s firmami, jež uvažují o vytvoření nových pracovních míst. Zajímavostí je ORP Kohnice, které přes nepříznivé podmínky má jeden z nejnižších podílů nezaměstnaných v kraji. Významný vliv zde hraje ochota cestovat za prací. Zdejší obyvatelé jsou zvyklí dojíždět často již od základní školy.

## Nezaměstnanost v Olomouckém kraji k 31. 12. 2014

**Zdroj:** MPSV, 2016



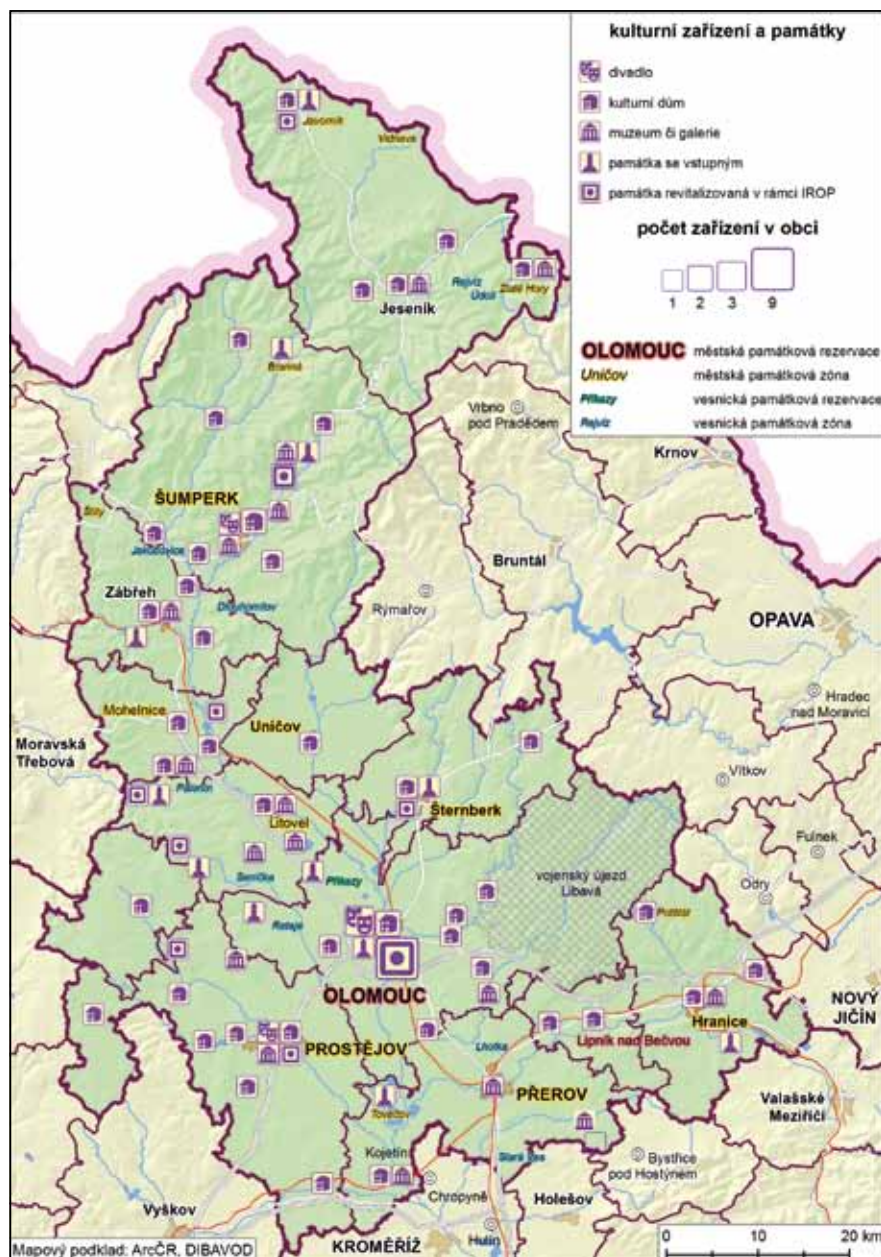
Zaměstnání podle typologie CZ-ISCO v roce 2014	Podíl	Hrubá mzda v Kč
Zákonodárci a řídící pracovníci	3,6 %	48 448
Specialisté	13,0 %	32 811
Techničtí a odborní pracovníci	14,7 %	26 410
Úředníci	9,2 %	20 922
Pracovníci ve službách a prodeji	15,6 %	17 437
Kvalifikovaní pracovníci v zemědělství, lesnictví a rybářství	1,1 %	—
Řemeslníci a opraváři	20,3 %	21 813
Obsluha strojů a zařízení, montéři	13,7 %	21 013
Pomocní a nekvalifikovaní pracovníci	7,7 %	14 620

*Zdroj: ČSÚ*



## Památky a kulturní zařízení v Olomouckém kraji v roce 2014

**Zdroj:** NIPOS a IROP, 2015



Kromě vzdělání a práce jsou důležité volný čas, společné soužití, tradice a historie. I tyto aspekty zvyšují přitažlivost Olomouckého kraje pro obyvatele, podnikatele a návštěvníky. V oblasti památek a kultury je nejatraktivnějším krajské město Olomouc, které představuje druhou největší památkovou rezervaci v ČR. Město poskytuje také bohatý kulturní program. Mapa obsahuje přehled důležitých památek a kulturních zařízení v Olomouckém kraji.

Zařízení v kraji jsou navštěvována hojně turisty, ale oblíbenost zařízení jako jsou ZOO nebo aquapark vypovídají také o jejich hojném využívání obyvateli kraje. Olomoucký kraj podporuje jak stálá zařízení, tak jednorázové kulturní akce. Mezi významné kulturní akce patří festival Blues Alive Šumperk, Divadelní Flora Olomouc, Jesenické hudební léto, Mezinárodní folklorní festival C.I.O.V Šumperk, Academia film Olomouc, Šternberské kulturní léto pod hvězdami, Hanácký rok v Bystřici, Zlaté dny ve Zlatých Horách a mnoho dalších.

Věnovat pozornost je potřeba také sportovním aktivitám. V Olomouckém kraji působí několik sportovních oddílů, jež umožňují věnovat se vrcholovému fotbalu, hokeji, tenisu, basketbalu, házené a dalším sportům. Podstatnější je, že jsou zde podmínky i pro sportovní vyžití běžné populace (hřiště, tělocvičny, cyklostezky, turistické stezky apod.).

Ke kvalitnímu soužití patří i rodina. V manželství v roce 2011 v Olomouckém kraji žilo asi 43 % obyvatelstva. V roce 2014 bylo v kraji uzavřeno přes 2 700 sňatků. Naproti tomu bylo přes 1 500 rozvodů. Zajímavé je, že téměř polovina rozvedených manželství za sebou měla 15 a více let společného soužití.

Mezi ženami je mírně vyšší nezaměstnanost. Průměrná mzda žen v Olomouckém kraji dosahuje 81,5 % výše průměrné mzdy mužů. Olomoucký kraj se tak zařadil mezi tři kraje v ČR s nejmenším rozdílem mezd mužů a žen. Rovnoprávné postavení mužů a žen v kraji je na dobré úrovni, přesto je stále možné zlepšení.

TOP 10 nejnavštěvovanějších zařízení v roce 2014	počet návštěvníků
ZOO Olomouc	356 909
Výstavy na výstavišti Flora	224 680
Aquapark Olomouc	196 614
Vlastivědné muzeum Olomouc	133 171
Hrad Bouzov	104 870
Muzeum moderního umění Olomouc (Muzeum umění)	92 891
Hrad Helfštýn	90 521
Arcidiecézní muzeum (Muzeum umění)	76 306
Hrad Šternberk	53 652
Ruční papírna a Muzeum papíru – Velké Losiny	51 061

Zdroj: Olomoucký kraj





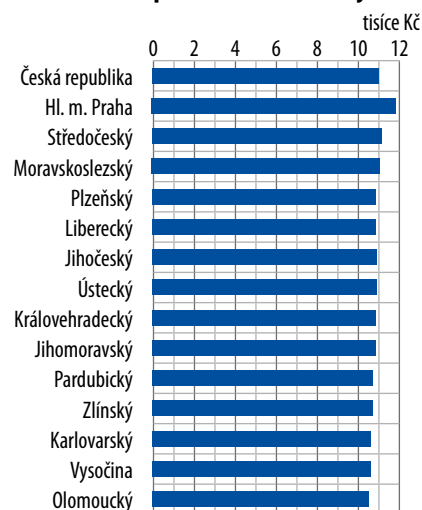


## B. PODMÍNKY PRO ŽIVOT OBYVATEL

Sociálně vyloučené lokality v Olomouckém kraji  
Zdroj: MPSV, 2015



## Průměrná měsíční výše starobního důchodu v prosinci 2014 dle krajů



Zdroj: ČSSZ

nebo vdovecký důchod. Předpokládáme, že tato skupina populace bude nadále mírně růst s ohledem na prodlužující se délku života a počty obyvatel v předdůchodovém věku. V prosinci 2014 činila průměrná výše starobního důchodu v Olomouckém kraji 10 736 Kč, to byl nejnižší průměrný důchod mezi kraji ČR.

Další skupinou ohroženou sociálním vyloučením jsou handicapovaní. V Olomouckém kraji bylo v roce 2014 evidováno přes 22 tisíc osob postižených různým stupněm invalidity.

Mezi sociálně ohrožené skupiny se také řadí například dlouhodobě nezaměstnaní, ženy na mateřské dovolené, děti bez rodičů, zadlužené osoby apod. Výraznou skupinou ohroženou sociálním vyloučením jsou minoritní etnika, zejména Romové.

Se sociální pomocí souvisí i finanční příspěvky, které stát občanům poskytuje (na bydlení, pomoc v hmotné nouzi a podobně). V Olomouckém kraji bylo v roce 2014 vyplaceno na sociálních dávkách přes 2 mld. Kč. Téměř 2/3 z této částky byly vyplaceny formou rodičovského příspěvku. Potřeba sociální pomoci se často týká určitých osob, které mají potíže najít si práci, obstarat si nákup, zajít za přáteli nebo do kina, prostě zapojit se do běžného života. V těchto případech se hovoří o osobách sociálně vyloučených. Strategie podporuje činnosti, které mají umožnit co nejsnazší začlenění sociálně vyloučených osob do běžného

života. Pokud se na jednom místě koncentruje více sociálně vyloučených osob, jejich problémy se hromadí a přenáší je i na své okolí. V takovém případě se jedná o tzv. sociálně vyloučenou lokalitu. Mapa ukazuje obce, na jejichž území se nachází sociálně vyloučená lokalita.

Z dlouhodobého hlediska je důležité snažit se předcházet sociálnímu vyloučení. Proto se realizují preventivní opatření, která cílí na skupiny osob ohrožených sociálním vyloučením.

Nejpočetnější ohroženou skupinou jsou senioři. V Olomouckém kraji je necelých 150 tisíc osob pobírajících starobní, vdovský



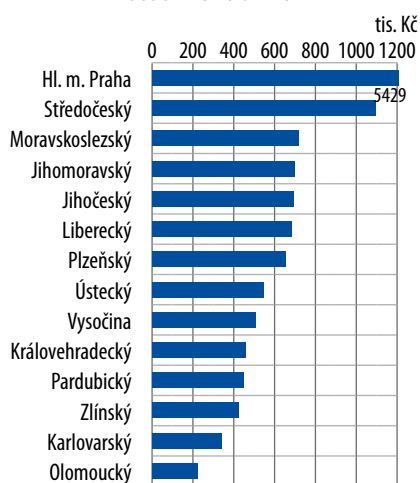


## C. EKONOMIKA A INOVACE

Olomoucký kraj patří k chudším regionům v ČR. V roce 2014 dosahoval hrubý domácí produkt na 314 478 Kč na jednoho obyvatele kraje. To je třetí nejnižší hodnota mezi kraji, nižší HDP mají pouze Karlovarský a Ústecký kraj. Praha vykazuje 2 až 3 krát vyšší HDP na obyvatele než zbytek republiky, proto se často pracuje s údaji „bez Prahy“. Při porovnání s ostatními kraji (bez Prahy) dosahuje HDP Olomouckého kraje přibližně 90 % výše HDP ostatních krajů, současně to odpovídá asi 66 % průměrného HDP v EU.

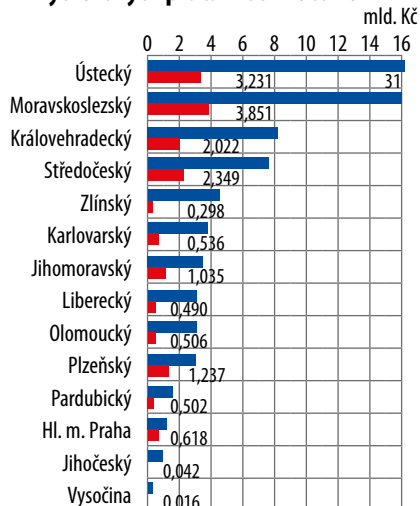
Agentura CzechInvest je státem zřízenou organizací, která má za úkol získávat investory a zprostředkovávat státní podporu investorům. Graf zachycuje výši investic zprostředkovaných agenturou v roce 2014 a počet pracovních míst, která byla pomocí těchto investic vytvořena. Olomoucký kraj patří k podprůměrným, nejvýznamnějšími investicemi podpořenými

### Přímé zahraniční investice na obyvatele v letech 2010 až 2014



Zdroj: ČNB

### Výše zprostředkované investice a počet vytvořených prac. míst v roce 2014



Zdroj: CzechInvest

### Strategické rozvojové plochy a nevyužité areály

Zdroj: Olomoucký kraj, 2015



mi agenturou CzechInvest byly investice firm Unex a. s. (851 mil. Kč). a PRECHEZA a. s. (723 mil. Kč).

Samostatně eviduje Česká národní banka přímé zahraniční investice, tedy kolik investic ze zahraniční bylo použito na založení, nákup nebo rozvoj firem u nás. ČNB vede statistiku podle krajů. Opět se zde vymyká Hlavní město Praha. Přímé zahraniční investice v roce 2014 v Olomouckém kraji činily bezmála 40 mld. Kč, to byl druhý nejnižší údaj po Karlovarském kraji. Pokud však vztáhneme přímé zahraniční investice na počet obyvatel, tak Olomoucký kraj je na tom nejhůře,

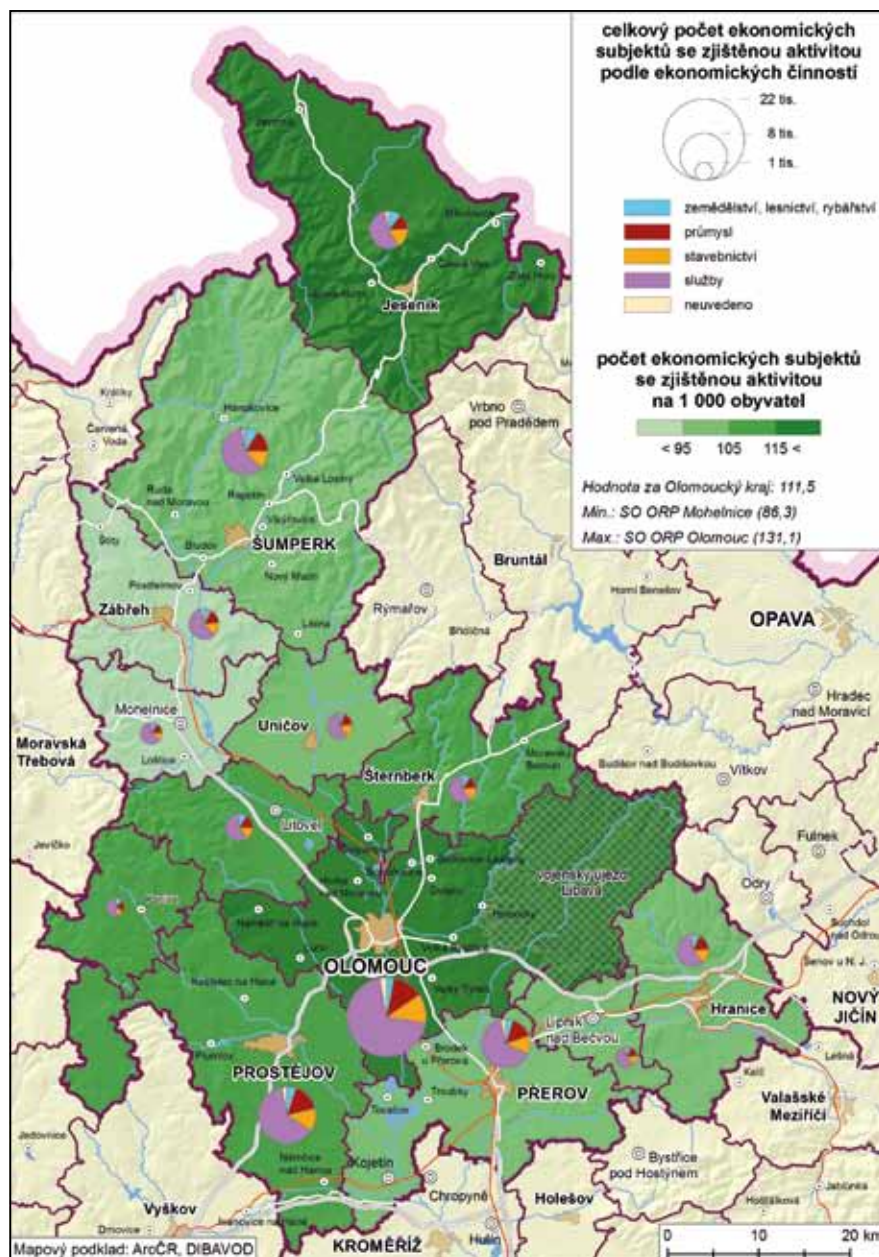
a to i z dlouhodobého hlediska, jak ukazuje graf.

Podmínkou investic je dostatek prostoru pro rozšíření podnikatelských aktivit nebo založení nových. Olomoucký kraj se snaží mapovat významné volné plochy i napomáhat opětovnému využití opuštěných areálů, tzv. brownfieldů. Informace o strategických rozvojových plochách i významných brownfieldech jsou shrnuty v mapě.

## C. EKONOMIKA A INOVACE

Ekonomické subjekty se zjištěnou aktivitou k 31. 12. 2014

Zdroj: ČSÚ, 2016



Kromě snahy získat nové podnikatele, je potřeba věnovat pozornost i těm již existujícím. V Olomouckém kraji bylo ke konci roku 2014 evidováno 138 347 ekonomických subjektů. Český statistický úřad navíc sleduje, jestli dané subjekty vykazovaly ekonomickou aktivitu, např. podaly daňové přiznání, a nejedná se tedy pouze o „spící“ živnosti. Těchto aktivních subjektů bylo 70 866, přes ¾ tvoří individuálně podnikající osoby.

V Olomouckém kraji sídlilo 146 průmyslových podniků, které měly 100 a více zaměstnanců. Firmy věnující se výrobě elektrických zařízení měly v roce 2014 tržby téměř 25 mld. Kč, více než polovinu z toho realizovaly dvě firmy – HELLA AUTOTECHNIKA a Miele technika. Mezi další významné obory v kraji patří strojírenství, potravinářství, kovozpracující průmysl a výroba dopravních prostředků.

Podle údajů ČSÚ tvoří 2/3 tržeb export výrobků. Průměrná hrubá mzda v průmyslu činila 25 167 Kč a byla třetí nejvyšší mezi kraji ČR. Nejvyšší průměrná mzda byla ve strojírenství, kde se blížila 30 000 Kč za měsíc. Součástí podnikatelských aktivit je také jejich další rozvoj a zavádění nových technologií. V roce 2014 bylo v Olomouckém kraji téměř 1 900 výzkumných pracovníků. Do výzkumu bylo investováno 3,4 mld. Kč, tj. přes 5 300 Kč na každého obyvatele kraje a jedná 8. nejvyšší výdaj mezi kraji. Jako jediný kraj (mimo Karlovarského, kde není vysoká škola) má Olomoucký kraj vyšší výdaje na výzkum ve vysokých školách než jsou výdaje v podnikatelském sektoru. To ukazuje na výjimečné postavení Univerzity Palackého v regionu.

### Tržby ve zpracovatelském průmyslu podniků se sídlem v OK v roce 2014



Zdroj: ČSÚ, Olomoucký kraj

Zdroj: Olomoucký kraj



## C. EKONOMIKA A INOVACE

I rozvoj cestovního ruchu je jednou z priorit Olomouckého kraje. Jedná se o jedno z mála odvětví, ke kterému jsou nejlepší předpoklady právě v odlehlejších částech kraje. Přírodní scenérie, čistý vzduch, geologická rozmanitost ale i historie jsou devizami Jeseníků.

K turistickým výletům v létě a lyžování v zimě láká nejvyšší moravské pohoří, stejně jako nedaleké Rychlebské hory nebo masiv Kralického Sněžníku. Kombinace hor i méně členitého podhůří nabízí možnosti pro adrenalinové i rodinné cyklovýlety.

Technicky založení turisté mohou navštívit Zlatorudné mlýny, Ruční papírnu Velké Losiny, Přecherčavací vodní elektrárnu Dlouhé Stráně nebo třeba Muzeum silnic ve Vikýřovicích.

Samotný Jeseník a nedaleká Lipová-lázně mají status klimatických lázní s unikátními vodoléčebnými procedurami. V podhůří se nachází minerální a termální prameny, na jejich využití zase spoléhají lázně ve Velkých Losinách a v Bludově. V jižní části kraje jsou lázeňskými obcemi ještě Teplice nad Bečvou a Slatinice.

Jižní část kraje je spojena s mnohem kulturnější krajinou s dlouhou zemědělskou tradicí. Méně členitá krajina je vhodná k výletům na kole. Cílem může být některý ze známějších historických objektů, ale i některé menší záměčky, ke kterým často přiléhá zámecký park. Zajímavá je rovněž návštěva lužního lesa v CHKO Litovelské Pomoraví.

Všechna větší města mají historické centrum, přesto unikátní je v této oblasti Olomouc. V Olomouci najdete mnoho zajímavostí, včetně jediné krajské památky zapsané na seznamu kulturního dědictví UNESCO – Sloupu nejsvětější trojice. Olomouc nabízí i další zajímavé cíle jako jsou Arcidiecézní muzeum, ZOO nebo soustava městských parků, v nichž se pořádají různé výstavy a společenské akce.

Podporován je také rozvoj tzv. kongresové turistiky. Zde je využívána především dobrá dopravní dostupnost Olomouce a Přerova. Na Jeseníku jsou místní krásy zase stimulem pro filmovou tvorbu.

V hromadných ubytovacích zařízeních se v Olomouckém kraji v roce 2014 uby-

## Hlavní turistické atraktivity v Olomouckém kraji

Zdroj: Olomoucký kraj, 2016



tovalo celkem 487 641 turistů. Většinou se jednalo o návštěvníky z ČR, kteří zde průměrně přespali 3,6 noci. Zahraničních turistů bylo přes 100 tisíc a průměrně zůstali na 2 noci. Delší pobyty u domácích turistů mají souvislost například s rozvinutým lázeňstvím. Ze zahraničních tu-

ristů nás nejvíce navštěvovali turisté ze Slovenska, Německa, Polska a Ruska.

Turistická oblast	Hromadná ubytovací zařízení			Hosté		Přenocování	
	zařízení	pokoje	lůžka	celkem	z toho nerezidenti	celkem	z toho nerezidenti
Jeseníky	283	4 599	13 061	219 698	19 113	851 160	52 621
Střední Morava	178	4 202	9 560	267 943	89 204	746 860	173 407
Olomoucký kraj	461	8 801	22 621	487 641	108 317	1 598 020	226 028

Zdroj: ČSÚ



## D. DOPRAVNÍ DOSTUPNOST A OBSLUŽNOST

Mapa základní silniční a železniční sítě  
Zdroj: ArcČR, 2016



V Olomouckém kraji bylo v roce 2014 celkem 127 km dálnic a rychlostních silnic. Dále pak 350 km silnic I. třídy, o které se stará přímo stát. Dokončení chybějících úseků dálnice D1 v okolí Přerova je již ve výrazně pokročilém stádiu. Předpokládáme,

že dálnice D1 bude dokončena ještě před skončením platnosti dokumentu, tedy rokem 2020. Olomoucký kraj se zasazuje také za realizaci obchvatů, zejména velkých měst (Olomouc, Prostějov, Šumperk). Obdobně je jednou z priorit modernizace silni-

ce I/44, která je životně důležitá pro spojení Jesenicka.

Samotný Olomoucký kraj má ve správě přes 3 tisíce km silnic II. a III. třídy. Postupně se snaží udržovat tyto komunikace v dobrém stavu. S ohledem na jejich dlouhodobě špatný technický stav a omezený rozpočet kraje je to velmi obtížné.

Ke konci roku 2014 bylo v Olomouckém kraji registrováno 253 893 osobních automobilů a dodávek. To znamenalo téměř 40 osobních aut na 100 obyvatel, což mezi kraji byl druhý nejmenší počet po Moravskoslezském kraji. Na druhou stranu podle počtu kamiónů na počet obyvatel je kraj těsně třetí po Praze a Středočeském kraji.

Olomoucký kraj má významnou roli při zajištění dopravní obslužnosti. Prostřednictvím své příspěvkové organizace koordinuje spoje pro dojíždění v rámci kraje. Do Integrovaného dopravního systému Olomouckého kraje bylo v roce 2014 zapojeno přes 8 tisíc linek, na nichž autobusy, vlaky a tramvaje ujeli přes 31 mil. km. Olomoucký kraj přispěl na financování dopravního systému více než 800 mil. Kč. Celková síť a počty zapojených linek se postupně zvyšují.

Železniční doprava není pouze součástí Integrovaného dopravního systému Olomouckého kraje, ale slouží především k dálkové a nákladní dopravě. Olomouckým krajem prochází důležitý koridor Praha-Ostrava. Výhledově se uvažuje i o vybudování koridoru Ostrava-Brno, ten by měl také protínat území kraje. Důležité jsou i tratě regionální úrovně. Další z prioritních oblastí je rozvoj nemotorové dopravy, tj. podpora budování cyklostezek, pěších zón apod. Ty mají sloužit jako alternativa k přepravě na krátké vzdálenosti a během volného času.

### Přeprava nákladu a zboží v tis. tun

	Automobilová doprava	Železniční doprava
Vývoz věcí do jiných krajů	8 735	1 198
Dovoz věcí z jiných krajů	6 444	1 271
Přeprava věcí v rámci kraje	18 029	205

Zdroj: ČSÚ

	Počet linek	Počet spojů v prac. dny	Počet ujetých kilometrů	Výnos z jízdného bez DPH v Kč	Úhrada prokazatelné ztráty v Kč
Vlaky	9	339	2 450 386	14 212 810	435 015 000
Tramvaje	7	1 341	2 505 991	174 329 831	372 364 134
Městské autobusy	64	2 369	9 137 135	240 127 938	
Příměstské autobusy	261	4 264	17 469 793	428 670 579	807 379 134
Celkem IDSOK	341	8 313	31 563 305		

Zdroj: KIDSOK







## E. UDRŽITELNÝ ROZVOJ

Znečištění ovzduší – překročení imisního limitu prachového aerosolu  $PM_{10}$  u pětiletého průměru 2010–2014  
Zdroj: ČHMÚ, 2016



Zdroj: ČHMÚ, RWE GasNet, s. r. o.

ta 35,1°C dne 10. června. Nejnižší teplota -12,6°C byla naměřena 26. ledna. Průměrná teplota byla 11,1°C. Spadlo 524 mm srážek. V roce 2014 bylo naměřeno téměř 1 700 hodin slunečního svitu.

Dlouhá doba slunečního svitu nahrává energetickému využití. Kraj podporuje využívání obnovitelných zdrojů, ale přílišný rozmach obnovitelných zdrojů v kraji nelze očekávat. Stanoviště na vodní zdroje jsou prakticky vyčerpány. Větrné elektrárny narážejí na omezení v území, nevoli obyvatelstva a limity distribuční sítě. Solární elektrárny zabírají ornou půdu, spíše je vhodné je umísťovat na budovách. Spalování biomasy je přímo závislé na pravidelném přísunu paliva.

Obdobně výstavba dalšího velkého energetického zdroje je nepravděpodobná. Olomoucký kraj tak bude i nadále významně závislý na dovozu energie (zejména elektriny). Spotřebu paliv zachycuje kartogram.



Obdobně jak je nízký podíl zemědělské půdy je v ORP Jeseník a Šumperk nejvyšší podíl lesních pozemků. Celkově v Olomouckém kraji lesy tvořily přes 35 % jeho rozlohy, to je mírně nadprůměrná hodnota v rámci ČR. Tyto lesy, ale nejsou v nejlepší kondici. V roce 2014 bylo v kraji vytěženo 1,5 mil. m<sup>3</sup> dřeva, z toho 1/3 byla vytěžena v souvislosti s živelní pohromou (kůrovec, vichřice a bouřky). Jednalo se o absolutně největší objem dřeva vytěženého v souvislosti s živelními pohromami mezi kraji ČR. Pravděpodobně v souvislosti s kůrovcovou kalamitou v roce 2014 poprvé klesl podíl smrku na nově vysazených poros-

tech pod 50 %. Mezi další nejčastěji vysazované stromy patřily buk a dub.

Lesy zlepšují kvalitu ovzduší. Zejména v jižní části kraje, ale není kvalita ovzduší vyhovující. Ovzduší je znečištěno především průmyslovou činností a dopravou. V zimě se projevuje i nekvalitní lokální vytápění. Právě se zastaralým způsobem vytápění mají pomoci kotlíkové dotace. Přestože Jeseník si udržuje statut klimatických lázní s čistým ovzduším, celkově Olomoucký kraj má třetí nejhorší ovzduší mezi kraji.

V kraji funguje jediná oficiální meteorologická stanice, ta se nachází v Olomouci. V roce 2014 byla naměřena nejvyšší teplota



## E. UDRŽITELNÝ ROZVOJ

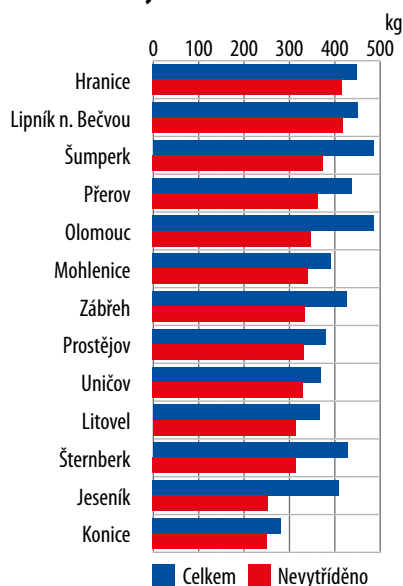
Nejen využívání přírodních zdrojů má být udržitelné. Také produkce našich odpadů a nakládání s nimi musí být řešeno z dlouhodobé perspektivy. V roce 2014 bylo dle krajské databáze vyprodukováno v Olomouckém kraji více než 2 mil. tun odpadu navíc ještě asi 100t nebezpečného odpadu. Pro představu odpady za 5 let by naplnily Plumlovskou přehradu.

Většinu odpadů představují inertní materiály, například se jedná o odtěženou zeminu při stavbě dálnic, odpad z demolice apod. Tyto odpady tvořily více než 2/3 celkové vyprodukovaných odpadů. Asi 10% odpadu tvořil popel z tepláren, cementárny a dalších velkých spaloven. Popel i stavební odpady se opět využívají ve stavebnictví, například na pozemkové úpravy.

Asi 13% ze všech odpadů představovaly komunální odpady. V této kategorii je největší prostor pro působení Olomouckého kraje. Komunální odpady totiž tvoří směs všeho, Komunální odpady „patří“ obcím, ve kterých vznikly. Olomoucký kraj se snaží koordinovat nakládání s touto surovinou a hledat společná, efektivnější řešení pro více obcí dohromady.

Prioritou je samozřejmě předcházení vzniku odpadů, třídění a následná recyklace těch, které již vznikly. Mapa zachycuje, jaká je úroveň třídění v jednotlivých správních obvodech ORP. Celkem bylo v Olomouckém kraji v roce 2014 vytrženo asi 21% komunálního odpadu. Část materiálu je materiálově využita (např. kompostování), spalováním a energetickým využitím je zlikvidováno méně než 1% komunálního odpadu. Zbylých asi 60% komunálního odpadu je skládováno.

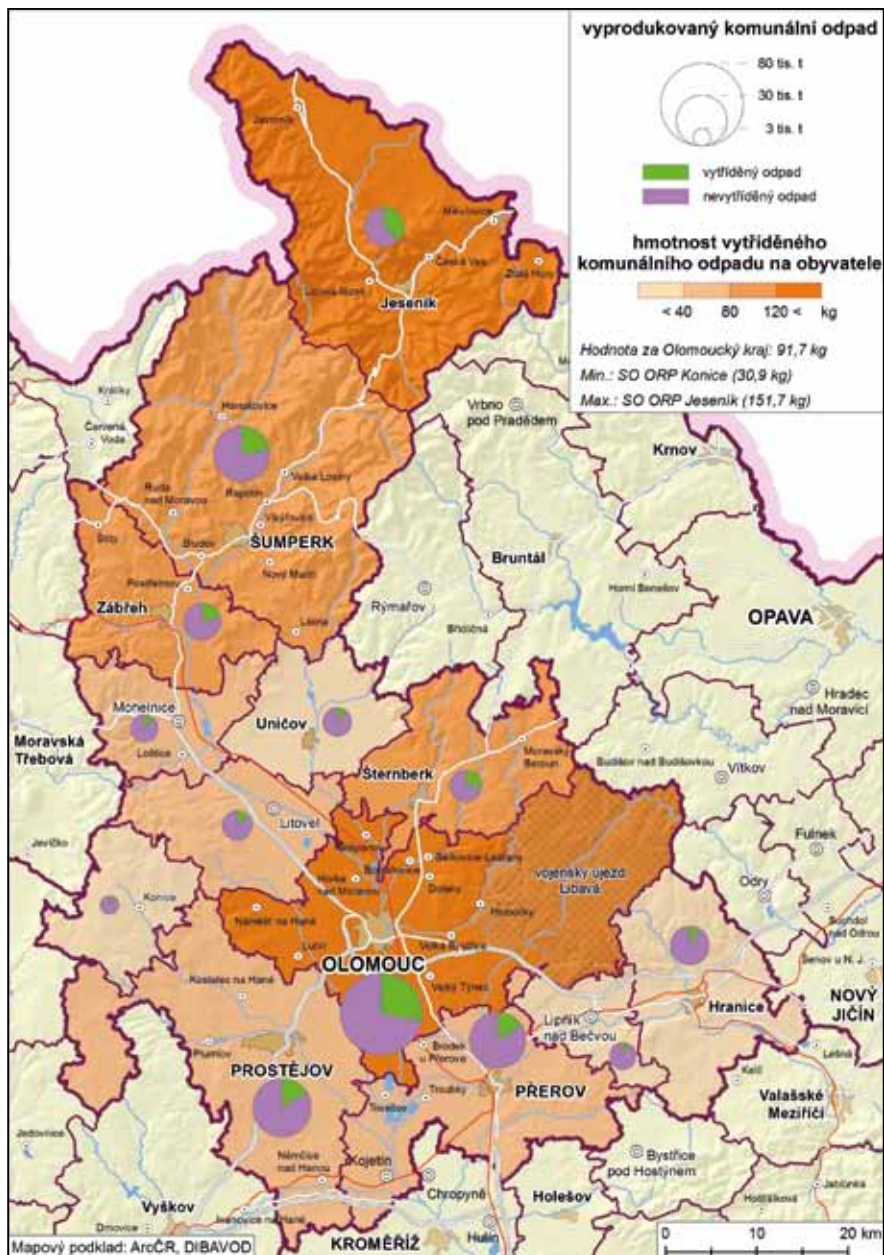
**Produkce komunálního odpadu na obyvatele v roce 2014**



Zdroj: Olomoucký kraj

### Produkce a třídění odpadu v Olomouckém kraji v roce 2014

Zdroj: Olomoucký kraj, 2016



Celkem bylo v Olomouckém kraji vyprodukováno asi 435 kg komunálního odpadu na obyvatele. Po vytržení zůstalo v průměru 344 kg na obyvatele. Nejvíce komunálního odpadu bylo v ORP Olomouc, a to téměř 490 kg na obyvatele. Ale díky vysoké úrovni třídění se Olomouc dostala na průměrné hodnoty nevytržitého odpadu. Na druhou stranu ORP Konice má jednu z nejnižších měr třídění v kraji. Současně je v ORP zdaleka nejnižší produkce odpadu. Otázkou je, zda je to skutečně účinným předcházením vzniku odpadu, vlastním využitím odpadu obyvatelstvem (např. kompostování) nebo nevhodnou likvidací

přímo obyvateli (spalování v kamnech, černé skládky).

Samostatnou kapitolou jsou odpadní vody v kanalizaci. V Olomouckém kraji je na kanalizaci napojeno přes 80% obyvatelstva. Kanalizací prošlo téměř 31 mil. m<sup>3</sup> odpadních vod, to je přes 48 m<sup>3</sup> na obyvatele. Vyčištěno bylo téměř 95% odpadních vod.

Pokud se podíváme na zásobování vodou, tak k veřejnému vodovodu bylo připojeno přes 90% obyvatel kraje. Fakturována byla dodávka asi 24,73 mil. m<sup>3</sup> pitné vody. Z toho asi 70% bylo dodáno přímo do domácností a odpovídalo to asi 30 m<sup>3</sup> na připojeného obyvatele.



## F. EFEKTIVNÍ SPRÁVA ÚZEMÍ

Místní akční skupiny v Olomouckém kraji

Zdroj: Olomoucký kraj, 2015



V poslední prioritě se Strategie rozvoje územního obvodu Olomouckého kraje věnuje správě území, jejímu zlepšování a větší transparentnosti. Základní správu území zajišťují obce. V roce 2014 bylo v Olomouckém kraji 399 obcí (k 1. 1. 2016 vznikly další 3 obce odloučením od Vojenského újezdu Libavá). Obce se starají o místní komunikace, veřejné plochy, společné vodovody a kanalizace, obecní školy a školky, evidenci obyvatelstva atd. Pro snazší provedení některých činností se obce sdružují do dobrovolných svazků obcí, tzv. mikroregionů. Některé mikroregiony jsou zcela účelové (např. společný vodovod), jiné zase obecněji postavené a řeší různé problémy, se kterými si jednotlivé obce těžko samy poradí. V roce 2014 bylo v kraji 35 mikroregionů.

Novým typem spolupráce, který se zde rozšířil podle vzoru v EU, jsou místní akční skupiny (MAS). MAS představují sdružení nejen obcí, ale i podnikatelů a neziskových organizací z daného území. MAS by měly řešit širší okruh otázek, než mikroregiony, na druhou stranu se nejedná o čistě správní jednotku danou zákony ČR. MAS jsou také určeny především pro venkovský prostor, nemohou se do nich zapojit obce s více jak 25 000 obyvateli. Činnost MAS je podporována fondy EU.

Dalším útvar, který chce řešit potřeby území v širším kontextu za podpory fondů EU je Olomoucká aglomerace. Jejím cílem je na rozdíl od MAS řešit situaci z pohledu měst a jejich zázemí. Řešená témata se tak soustřeďují na konkurenceschopnost regionu, veřejnou dopravu, provázání podnikatelů a škol, sociální služby a životní prostředí.

Důležitým článkem ve veřejné správě jsou tzv. obce s rozšířenou působností. Jedná se o města, která zajišťují navíc správní činnosti i pro obce ve svém území. Na úřady těchto měst chodí pro občanské průkazy, řidičáky, pasy, evidují se zde vozidla, podnikatelé apod.

Poslední regionální správní úroveň představuje Olomoucký kraj a krajský úřad. Zde se řeší především záležitosti týkající se více obcí, životního prostředí a zejména odvolání proti rozhodnutím obcí.

Obce pro zajištění svých činností získávají finance především z daní, dále dotací a v určité míře i z vlastních aktivit (např. pronájmy). Peníze používají na zajištění správy území, ale i na rozvoj obce, tzv. kapitálové výdaje. Kapitálové výdaje

Rozpočty obcí v obvodu ORP v mil. Kč	Vlastní příjmy	Přijaté dotace	Běžné výdaje	Kapitál. výdaje	Saldo
Hranice	517,6	168,8	455,0	202,3	29,2
Jeseník	668,2	288,8	606,0	279,8	71,1
Konice	145,4	56,2	130,0	56,7	14,9
Lipník nad Bečvou	231,5	74,7	207,3	73,0	26,0
Litovel	418,2	361,5	296,3	461,2	22,2
Mohelnice	277,4	85,0	221,6	112,3	28,5
Olomouc	2 404,5	949,8	2 243,2	1 246,9	-135,8
Prostějov	1 489,7	470,7	1 138,1	644,4	177,9
Prerov	1 255,0	239,9	1 023,3	349,7	121,9
Šternberk	373,0	161,2	289,5	168,4	76,3
Šumperk	1 060,5	273,7	804,1	467,8	62,3
Uničov	337,4	132,5	254,4	191,8	23,8
Zábřeh	495,1	119,6	374,8	168,7	71,3
<b>Celkem Olomoucký kraj</b>	<b>9 673,6</b>	<b>3 382,4</b>	<b>8 043,5</b>	<b>4 422,9</b>	<b>589,5</b>



## F. EFEKTIVNÍ SPRÁVA ÚZEMÍ

Olomoucká aglomerace - území pro integrované teritoriální investice

Zdroj: Statutární město Olomouc



obcí směřují zejména do oblasti komunálních služeb, vodního hospodářství, pozemních komunikací, tělovýchovy a zájmové činnosti, vzdělání a bydlení. Většinou obcí se dařilo v roce 2014 hospodařit s přebytkem. Za zápornou hodnotou v ORP Olomouc stojí především samotné město Olomouc, které v roce 2014 hospodařilo se ztrátou téměř 173 mil. Kč.

Důležitou součástí veřejné správy je její otevřenost vůči veřejnosti. To se děje různými způsoby, kdy je veřejnost informována o tom, jak veřejná správa rozhoduje (např. veřejné jednání zastupitelstev, uveřejňování důležitých dokumentů na úřední desce).

Další možností je zohlednit návrhy obyvatel při svém rozhodování. V menších obcích stačí, když se sejdou aktivní obyvatelé se starostou, ale u větších obcí, mikroregionů a třeba kraje je to již obtížnější. Zpracovávají se strategické dokumenty, kde právě samospráva ukazuje, na co chce v budoucnu klást důraz. Občané mají možnost se k daným prioritám vyjádřit, případně přinést vlastní podnět. Právě Strategie rozvoje územního obvodu Olomouckého kraje je takovým dokumentem. Z větších měst v kraji nemá obdobnou strategii pouze Litovel a ve Šternberku je neaktuální. U menších obcí obdobné strategie nejsou potřeba nebo jsou hodně zjednodušené. V mnoha případech je existence takové strategie podmínkou pro získání dotace.





**Název publikace:** Strategie rozvoje územního obvodu Olomouckého kraje

**Místo vydání:** Olomouc

**Nakladatel:** Olomoucký kraj, Jeremenkova 40a, 779 11 Olomouc

**Mapy:** Univerzita Palackého v Olomouci, Přírodovědecká fakulta, Katedra geografie

**Texty a další obsah:** Olomoucký kraj, kolektiv autorů

**Fotografie:** Fotobanka Olomouckého kraje, © m-ARK

**Grafická úprava a tisk:** PAPÍRTISK, s. r. o., Chválkovická 223/5, 779 00 Olomouc

**Měsíc a rok vydání:** 6/2016

© Olomoucký kraj

**Pořadí vydání:** 1. vydání

**ISBN:** 978-80-87982-44-0