

---

# Železniční nehoda u obce Hustopeče nad Bečvou

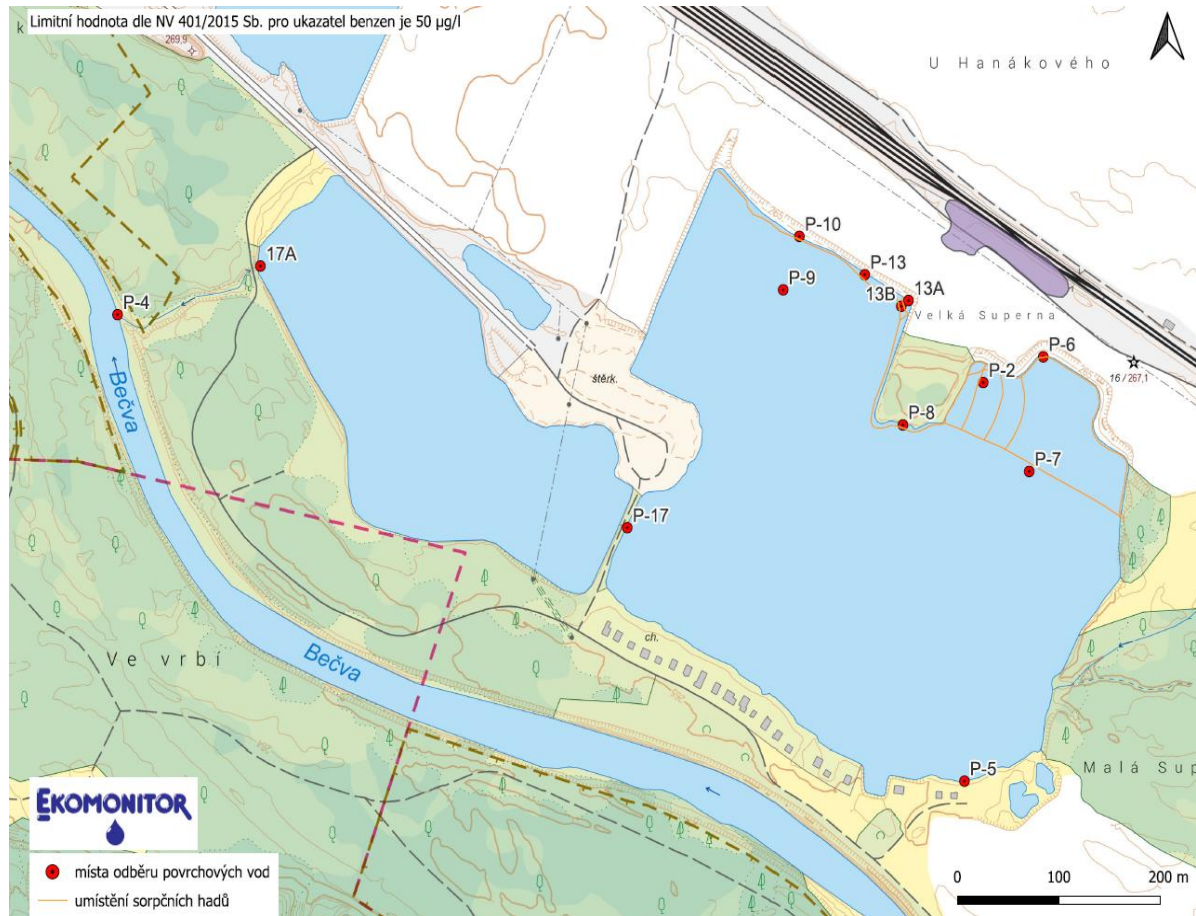
*Monitoring*

22. 6. 2026

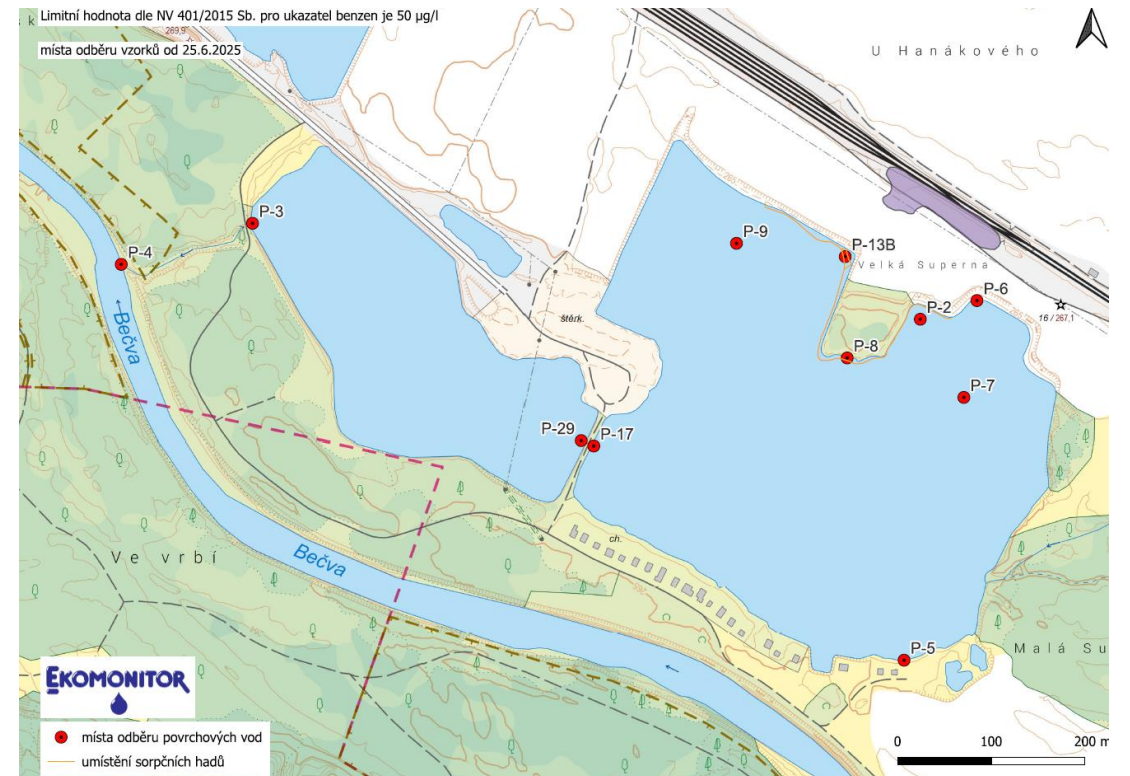
---

*Pavel Tuček*

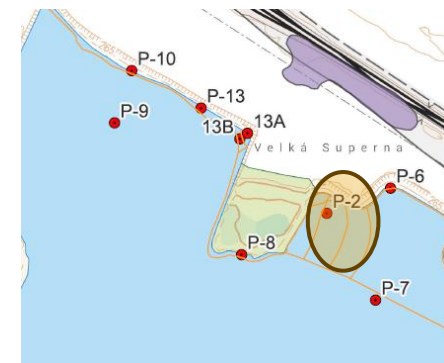
# Povrchové vody



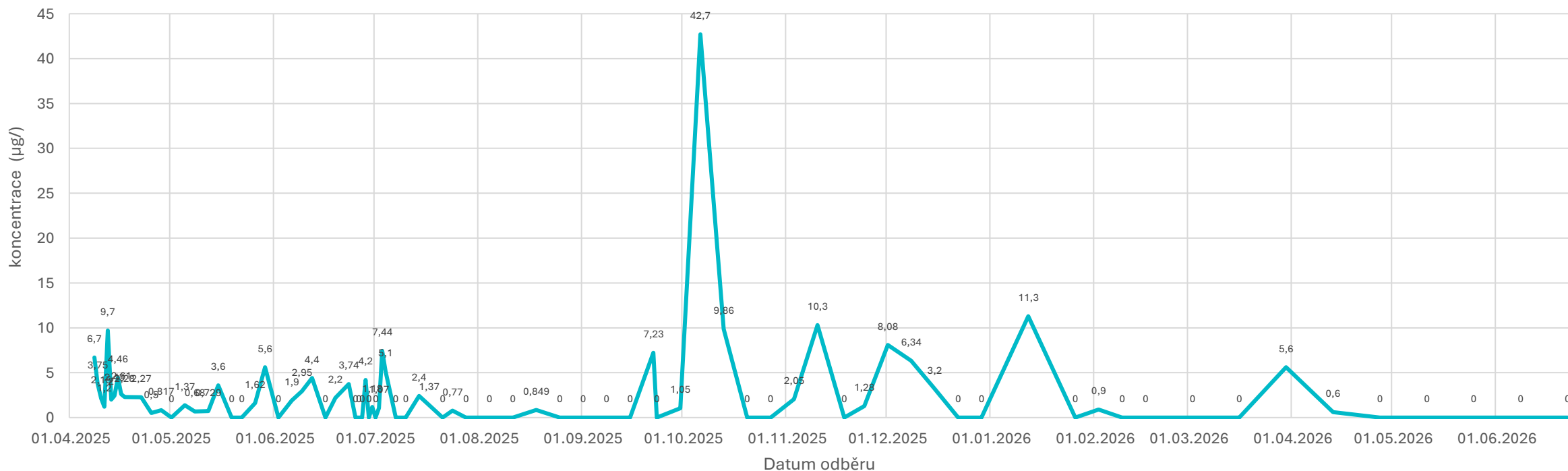
## Místa odběru vzorků od 25. 6. 2025



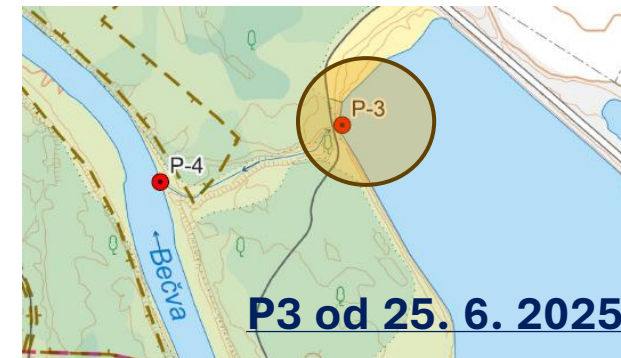
# Povrchové vody – P2



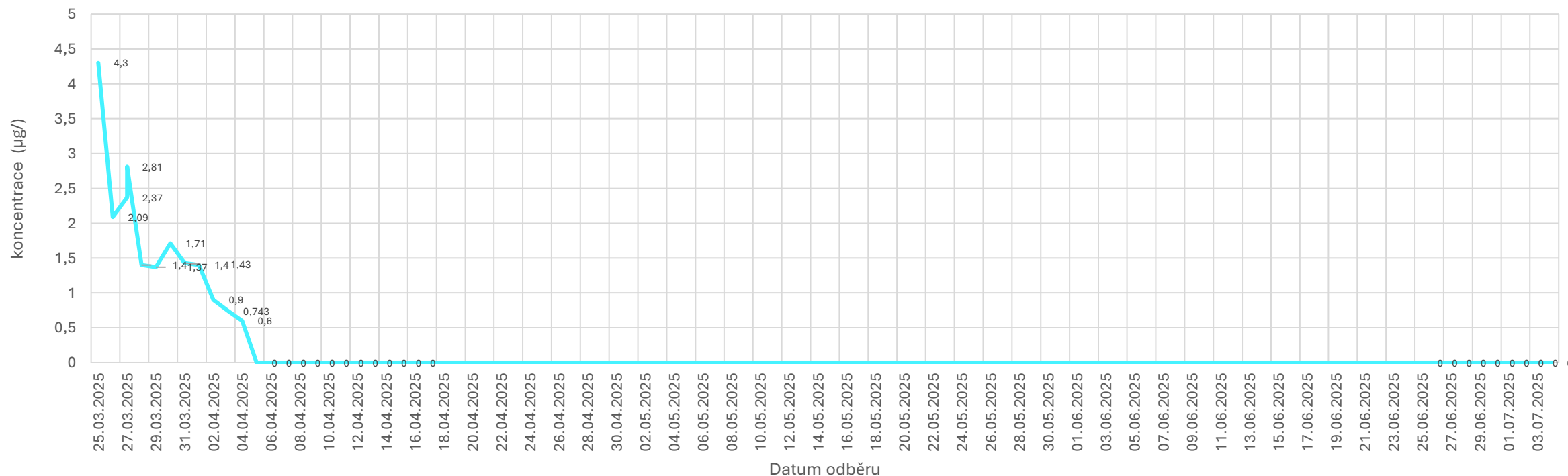
Vývoj koncentrace benzenu (µg/l) - povrchová voda profil 2



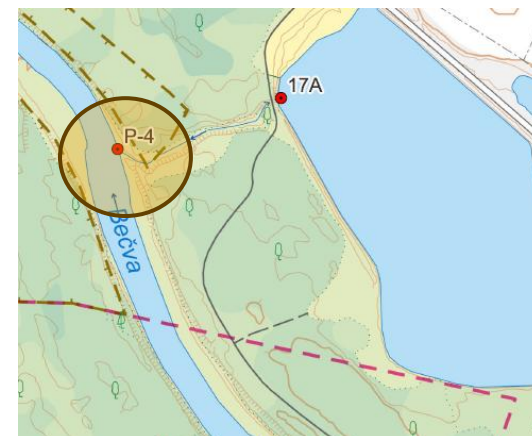
# Povrchové vody – P3 (P17A)



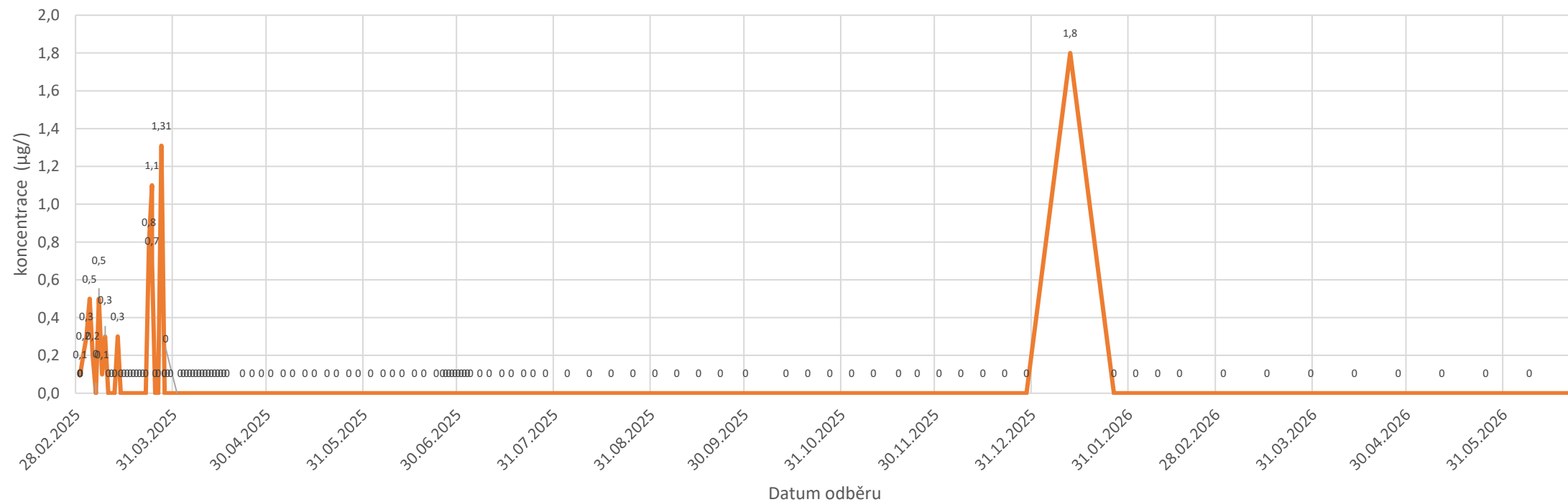
Vývoj koncentrace benzenu (µg/l) - povrchová voda profil 17A



# Povrchové vody – P4



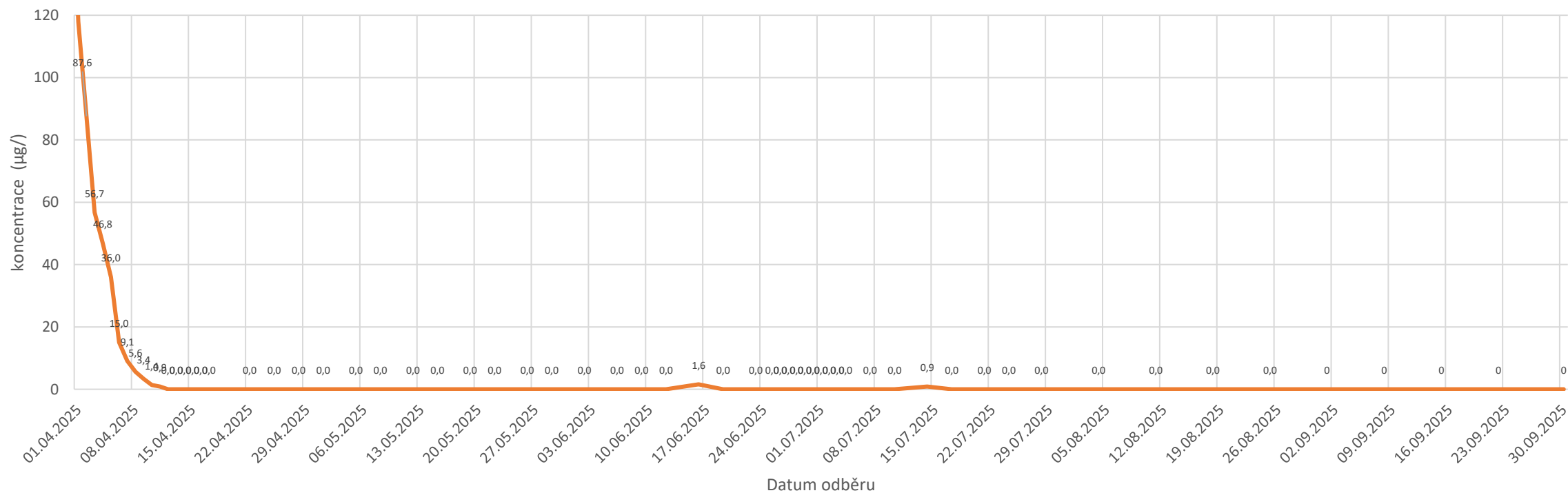
Vývoj koncentrace benzenu (µg/l) - povrchová voda profil 4



# Povrchové vody – P5

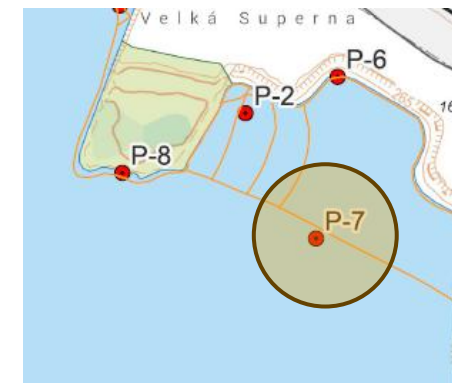


Vývoj koncentrace benzenu (µg/l) - povrchová voda profil 5

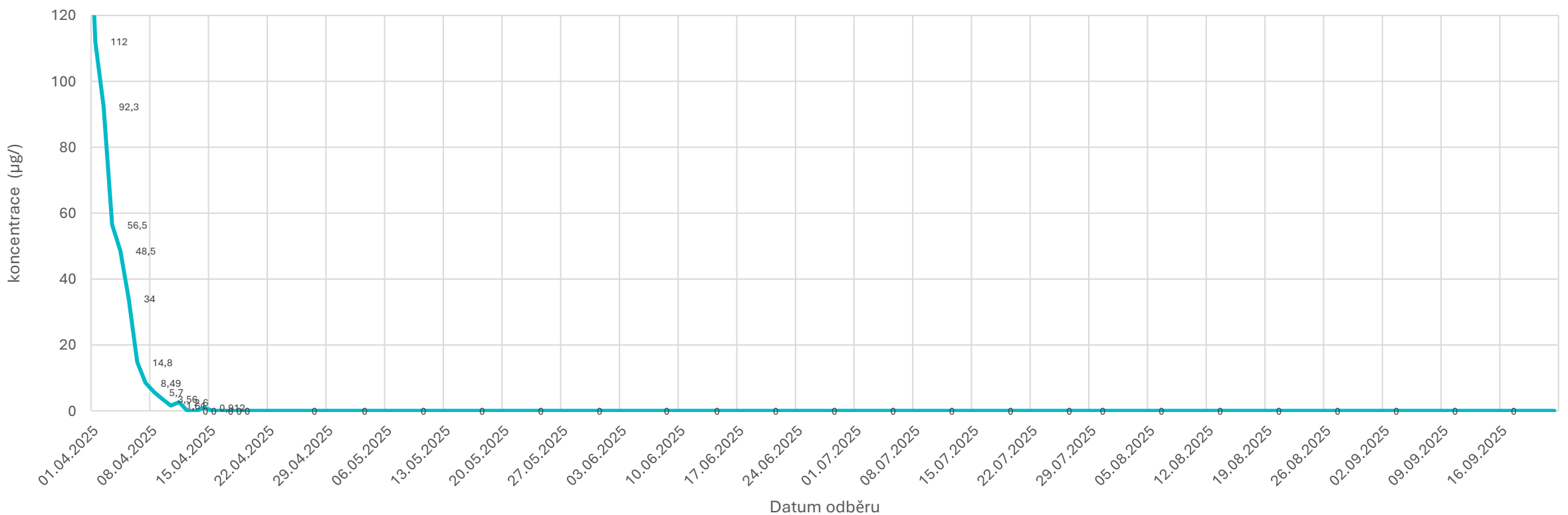




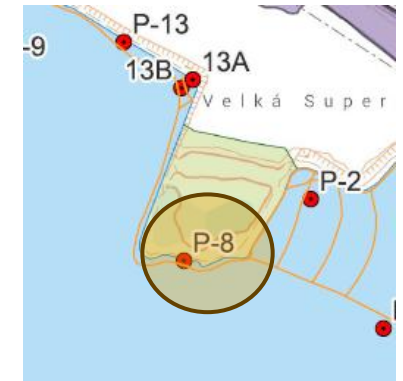
# Povrchové vody – P7



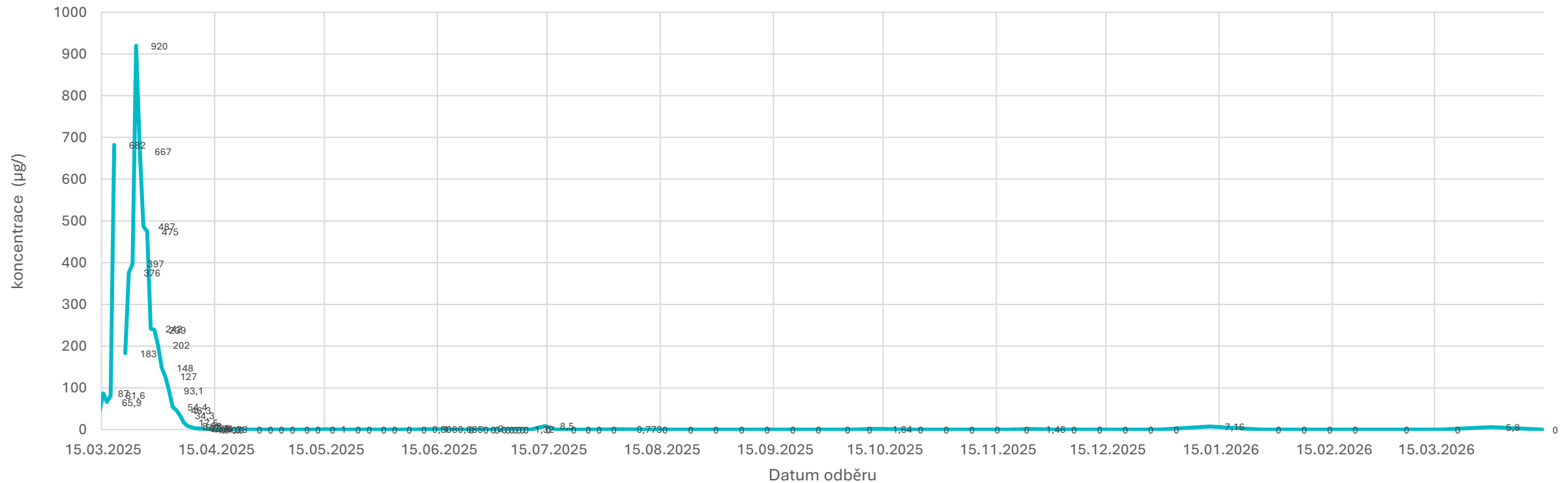
Vývoj koncentrace benzenu (µg/l) - povrchová voda profil 7



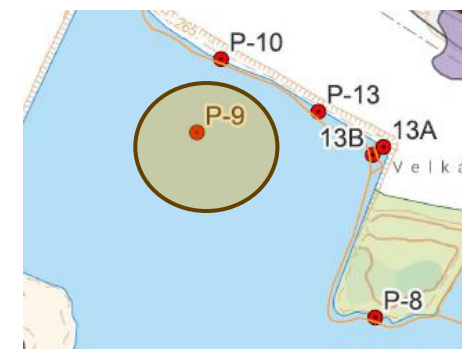
# Povrchové vody – P8



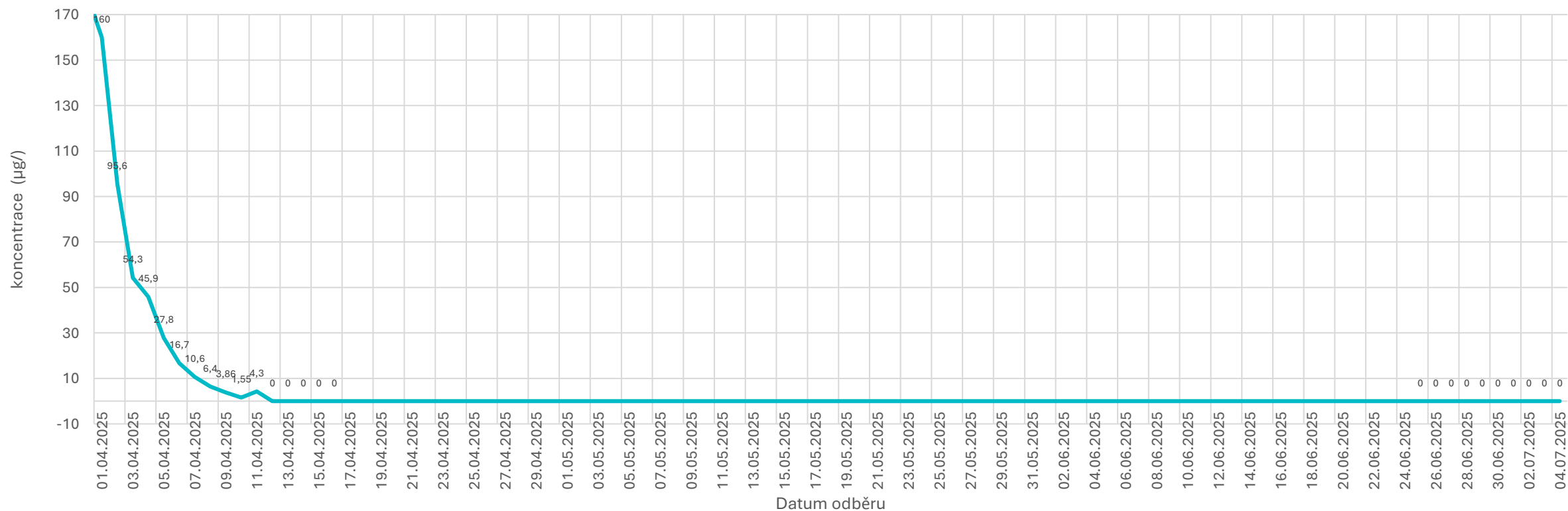
Vývoj koncentrace benzenu (µg/l) - povrchová voda profil 8



# Povrchové vody – P9



Vývoj koncentrace benzenu (µg/l) - povrchová voda profil 9

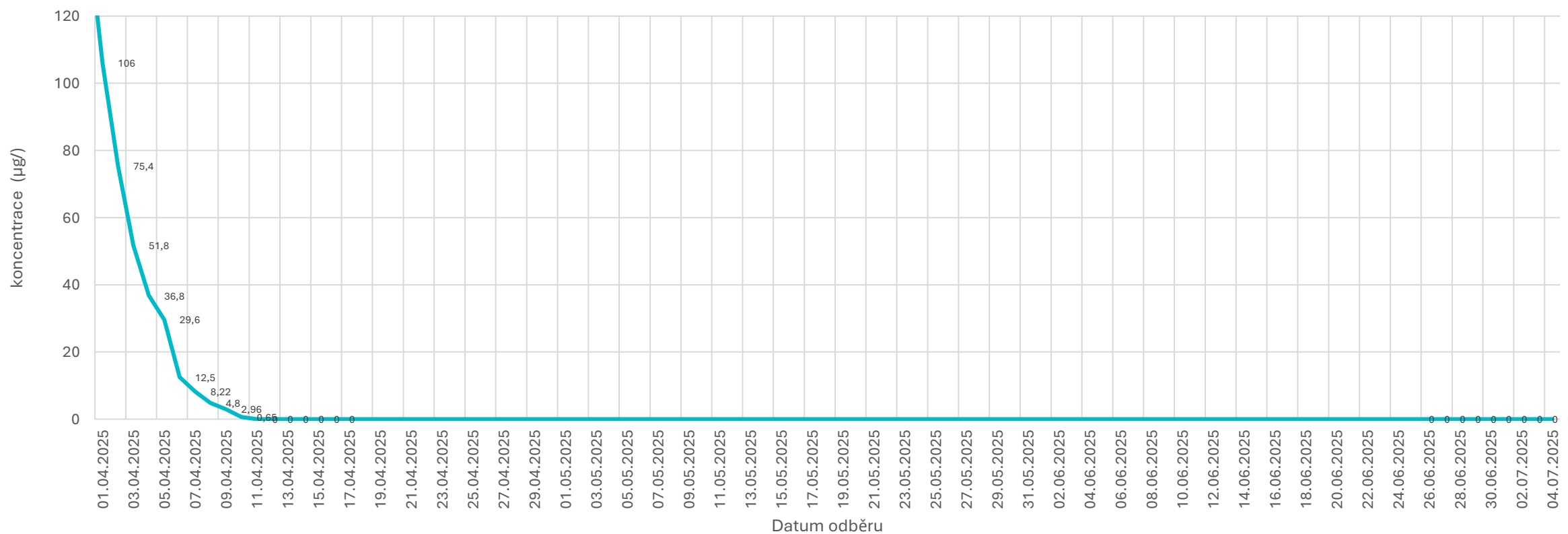




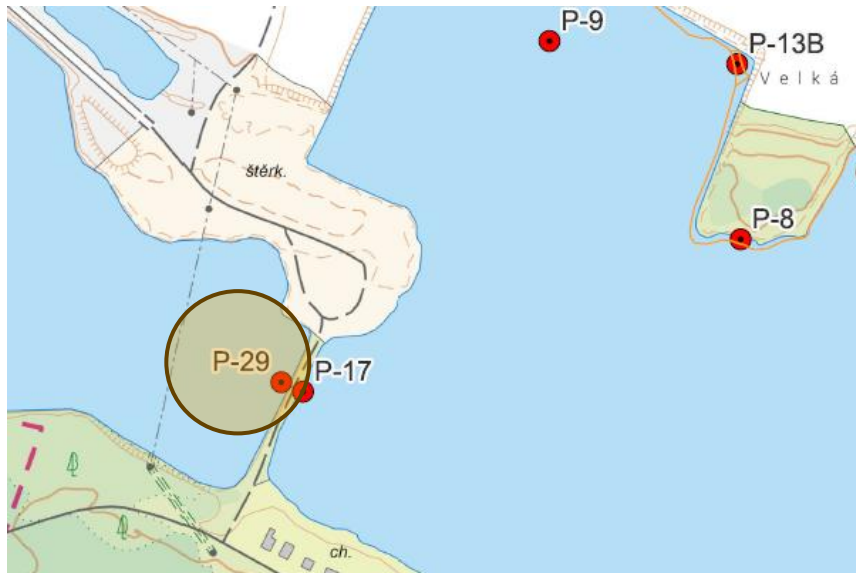
# Povrchové vody – P17



Vývoj koncentrace benzenu (µg/l) - povrchová voda profil 17



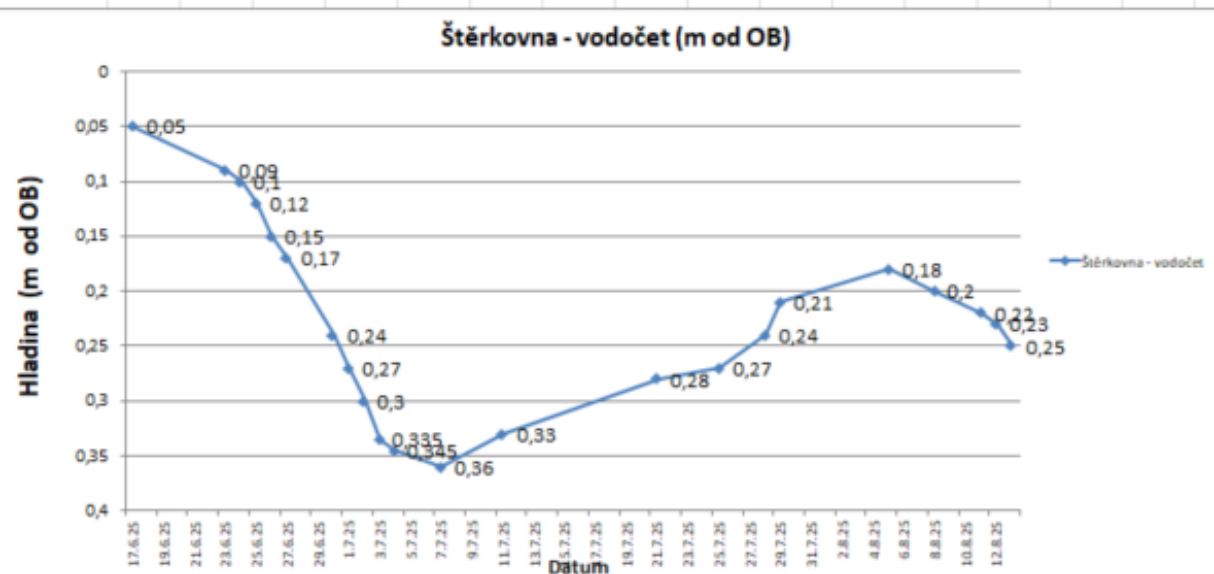
## Povrchové vody – P29



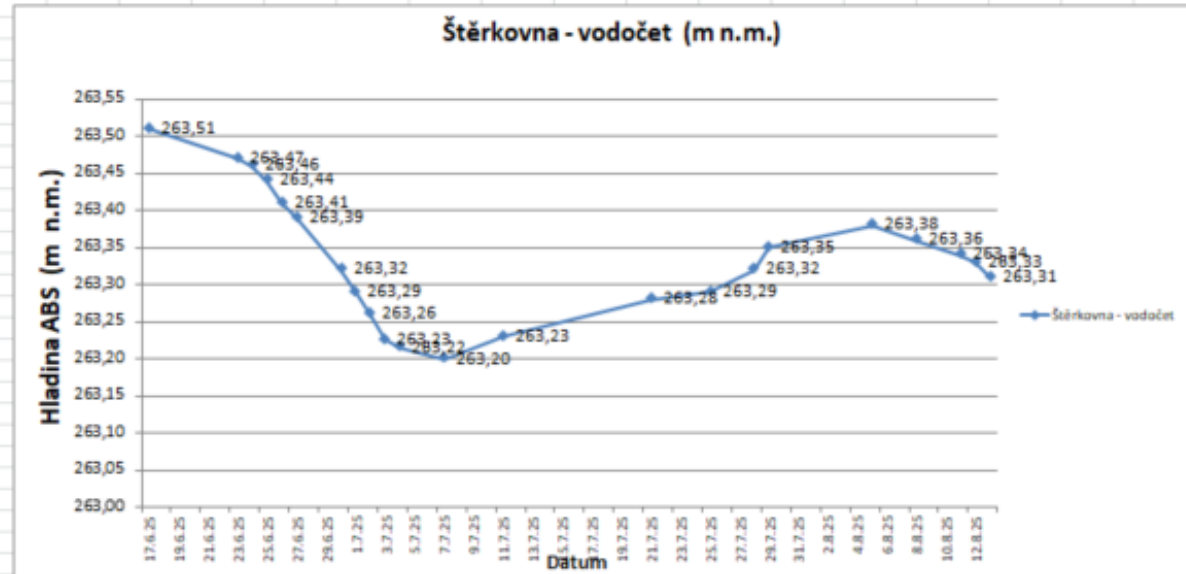
Datum odběru	benzen µg/l	odebíral
25.06.2025	<0,5	VZE
26.06.2025	<0,5	VZE
27.06.2025	<0,5	VZE
28.06.2025	<0,5	VZE
29.06.2025	<0,5	VZE
30.06.2025	<0,5	VZE
01.07.2025	<0,5	VZE
02.07.2025	<0,5	VZE
03.07.2025	<0,5	VZE
04.07.2025	<0,5	VZE

# Regulace hladiny v nádrži č. 6 - měření poloostrov

Grafy - hladiny od odměrného bodu



Grafy - hladiny v m n.m.



## Studny

### Přehled jednotlivých míst odběru vody ze studní a veřejných vodovodů včetně výsledků rozborů

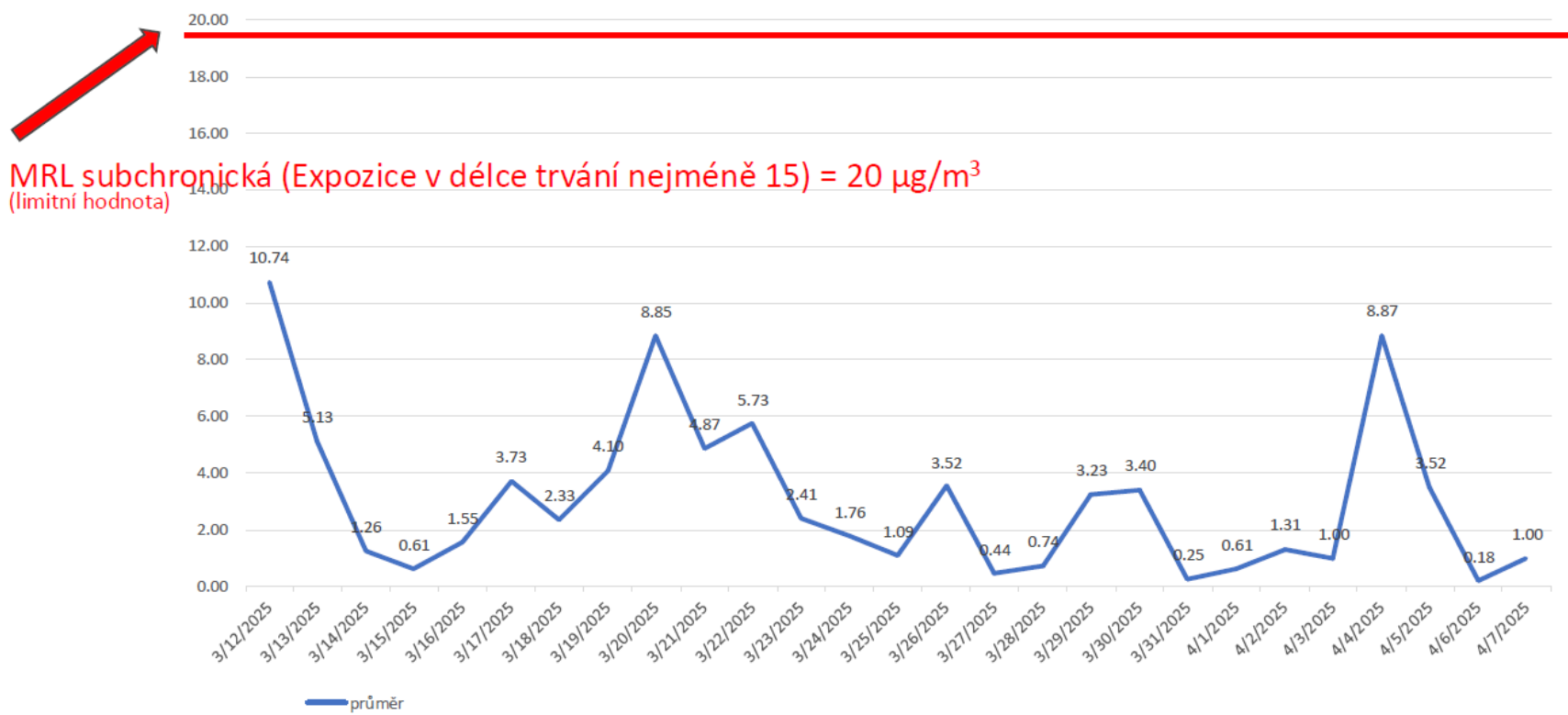
[https://www.khsolc.cz/images/dokumenty/khs-olomouc/Hustopece\\_havarie/mapa\\_benzen.html](https://www.khsolc.cz/images/dokumenty/khs-olomouc/Hustopece_havarie/mapa_benzen.html)

- výsledky se vždy aktualizují po obdržení protokolů z laboratoře **přes klávesnici „F5“**
- vyznačená místa se přibližují přes „rolovací kolečko“ na myši (po přiblížení konkrétního místa odběru jsou pod mapkou **k dispozici všechny výsledky z daného místa**)

# Přepočty hodnot měřicího vozu v areálu školky v Hustopečích (provedl Zdravotní ústav se sídlem v Ostravě ve spolupráci s Ministerstvem zdravotnictví)

## Vzduch

Benzen mobilní stanice Hustopeče – průměrné denní koncentrace (toxicita)



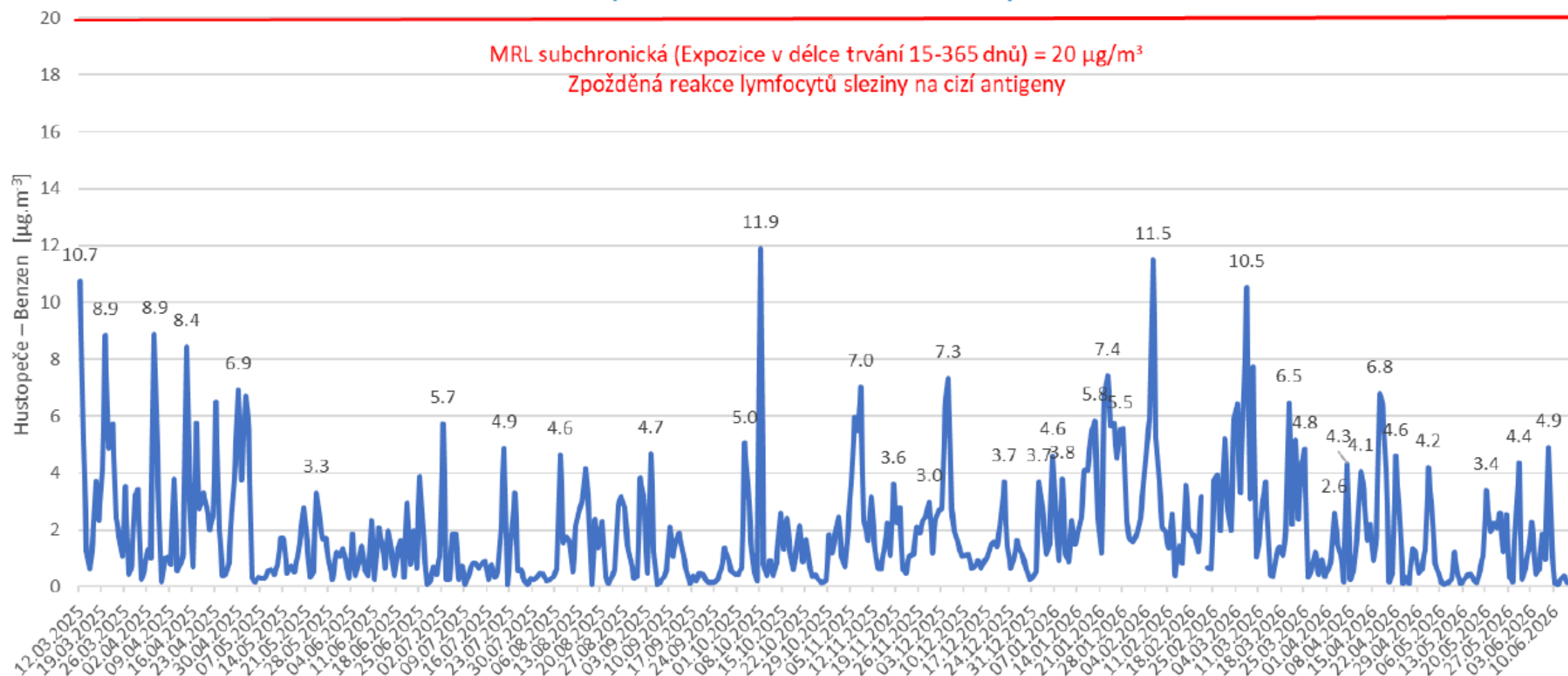
Karcinogenní účinky lze hodnotit jen ve vztahu k dlouhodobé expozici 1 rok a déle! K takové expozici **nemůže** dojít.



MINISTERSTVO ZDRAVOTNICTVÍ  
ČESKÉ REPUBLIKY



# Benzen mobilní stanice Hustopeče – průměrné denní koncentrace (12. 3. 2025 - 14. 6. 2026)



Poz. Ve dnech 11. - 14. 2. 2026 jsou průměry vypočteny na základě menšího počtu měření (10, 11, 17 a 5 hodin), 21.2. hodnoty do 16 hod., 22.2. – neměřeno, 23.2. od 11 hod.

### **Interpretace:**

Hodnotí se **toxicta** (*tedy míra, do jaké může benzen poškodit zdraví*) a **karcinogenita** (*schopnost látky vyvolat rakovinu*).

#### **Toxicita :**

Od začátku měření (12. 3. 2025) **nedošlo** k překročení ani přiblížení se limitní hodnotě (červená čára) denní zátěže organismu.

**Benzen tedy podle naměřených hodnot nepředstavuje riziko poškození zdraví.**

#### **Karcinogenita:**

Karcinogenitu lze posuzovat až při dlouhodobém působení přesahujícím 12 měsíců. To se nepředpokládá. *Situaci hygiena a inspekce životního prostředí pečlivě vyhodnocují a výsledky budeme sdílet se samosprávou a veřejností.*



MINISTERSTVO ZDRAVOTNICTVÍ  
ČESKÉ REPUBLIKY



Krajská hygienická stanice  
Olomouckého kraje



OSTRAVSKÁ  
UNIVERZITA  
LÉKARSKÁ FAKULTA



## Bečva

- **Imisní limit** dle NV 401/2025 Sb., o ukazatelích a hodnotách přípustného znečištění povrchových vod a odpadních vod, náležitostech povolení k vypouštění odpadních vod do vod povrchových a do kanalizací a o citlivých oblastech, příloha 3, tab. 1b Normy environmentální kvality (NEK) pro útvary povrchových vod pro látky uvedené v příloze II Směrnice Evropského parlamentu a Rady 2013/39/EU

- pro benzen je **RP = 10 µg/l a NPK = 50 µg/l**

(**RP** = roční průměrná koncentrace; **NPK** = nejvyšší přípustná koncentrace).

# Bečva

**4. 3. 2025 - 31. 3. 2025**

Č.vzorku	Zadavatel	Datum odběru	Čas odběru	Popis (bez MO)	Benzen µg/l
					1,7
1230PM	havárie	04.03.2025	9:50	Bečva - Hustopeče nad Bečvou, silniční most (49,5232661N, 17,8502882E)	<0,1
1232PM	havárie	04.03.2025	8:30	Bečva Osek nad Bečvou	<0,1
1233PM	havárie	04.03.2025	8:10	Bečva pod Lučnicí	<0,1
1231PM	havárie	04.03.2025	9:20	Bečva Teplice nad Bečvou	0,3
1234PM	havárie	04.03.2025	7:40	Bečva Troubky	<0,1
1408PM	havárie	06.03.2025	13:00	Bečva - Hustopeče nad Bečvou, silniční most (49,5232661N, 17,8502882E)	<0,1
1410PM	havárie	06.03.2025	14:10	Bečva Osek nad Bečvou	<0,1
1411PM	havárie	06.03.2025	14:40	Bečva pod Lučnicí	<0,1
1409PM	havárie	06.03.2025	13:35	Bečva Teplice nad Bečvou	0,1
1412PM	havárie	06.03.2025	15:15	Bečva Troubky	<0,1
1511PM	havárie	10.03.2025	12:30	Bečva - Hustopeče nad Bečvou, silniční most (49,5232661N, 17,8502882E)	<0,1
1513PM	havárie	10.03.2025	11:20	Bečva Osek nad Bečvou	<0,1
1514PM	havárie	10.03.2025	11:00	Bečva pod Lučnicí	<0,1
1512PM	havárie	10.03.2025	12:00	Bečva Teplice nad Bečvou	<0,1
1515PM	havárie	10.03.2025	10:30	Bečva Troubky	<0,1
1691PM	havárie	13.03.2025	12:40	Bečva - Hustopeče nad Bečvou, silniční most (49,5232661N, 17,8502882E)	0,1
1693PM	havárie	13.03.2025	11:40	Bečva Osek nad Bečvou	<0,1
1694PM	havárie	13.03.2025	11:25	Bečva pod Lučnicí	<0,1
1692PM	havárie	13.03.2025	12:30	Bečva Teplice nad Bečvou	<0,1
1695PM	havárie	13.03.2025	11:00	Bečva Troubky	<0,1
1732PM	havárie	16.03.2025	11:15	Bečva - Hustopeče nad Bečvou, silniční most (49,5232661N, 17,8502882E)	<0,1
1734PM	havárie	16.03.2025	10:20	Bečva Osek nad Bečvou	<0,1
1735PM	havárie	16.03.2025	9:55	Bečva pod Lučnicí	<0,1
1733PM	havárie	16.03.2025	10:50	Bečva Teplice nad Bečvou	<0,1
1736PM	havárie	16.03.2025	9:30	Bečva Troubky	<0,1
1884PM	havárie	19.03.2025	11:25	Bečva - Hustopeče nad Bečvou, silniční most (49,5232661N, 17,8502882E)	<0,1
1886PM	havárie	19.03.2025	10:45	Bečva Osek nad Bečvou	<0,1
1887PM	havárie	19.03.2025	10:25	Bečva pod Lučnicí	<0,1
1885PM	havárie	19.03.2025	11:10	Bečva Teplice nad Bečvou	<0,1
1888PM	havárie	19.03.2025	10:00	Bečva Troubky	<0,1
1967PM	havárie	24.03.2025	9:00	Bečva - Hustopeče nad Bečvou, silniční most (49,5232661N, 17,8502882E)	<0,1
1969PM	havárie	24.03.2025	8:50	Bečva Osek nad Bečvou	<0,1
1970PM	havárie	24.03.2025	8:20	Bečva pod Lučnicí	<0,1
1968PM	havárie	24.03.2025	9:15	Bečva Teplice nad Bečvou	<0,1
1971PM	havárie	24.03.2025	7:50	Bečva Troubky	<0,1
1972PM	havárie	24.03.2025	9:50	Hustopeče nad Bečvou, nádrž č. 6 hráz - odtok (49.5203256N, 17.8607008E)	0,3
2241PM	havárie	31.03.2025	12:15	Bečva - Hustopeče nad Bečvou, silniční most (49,5232661N, 17,8502882E)	<0,1
2242PM	havárie	31.03.2025	13:35	Bečva Teplice nad Bečvou	<0,1
2243PM	havárie	31.03.2025	14:15	Bečva Osek nad Bečvou	<0,1
2244PM	havárie	31.03.2025	14:45	Bečva pod Lučnicí	<0,1
2245PM	havárie	31.03.2025	15:20	Bečva Troubky	<0,1

# Bečva

**7. 4. 2025**

Č.vzorku	Datum odběru	Čas odběru	Místo odběru	Benzen μg/l
2528	07.04.2025	11:30	Bečva Hustopeče nad Bečvou	<0,1
2529	07.04.2025	11:50	Bečva Teplice nad Bečvou	<0,1
2530	07.04.2025	12:10	Bečva Osek nad Bečvou	<0,1
2531	07.04.2025	12:30	Bečva pod Lučnicí	<0,1
2532	07.04.2025	13:40	Bečva Troubky	<0,1

**10. 4. 2025**

Č.vzorku	Datum odběru	Čas odběru	Místo odběru	Benzen μg/l
2788	10.04.2025	9:00	Bečva Hustopeče nad Bečvou	<0,1
2789	10.04.2025	9:20	Bečva Teplice nad Bečvou	<0,1
2790	10.04.2025	9:45	Bečva Osek nad Bečvou	<0,1
2791	10.04.2025	10:00	Bečva pod Lučnicí	<0,1
2792	10.04.2025	10:20	Bečva Troubky	<0,1

**14. 4. 2025**

Č.vzorku	Datum odběru	Čas odběru	Místo odběru	Benzen μg/l
3011	14.04.2025	11:20	Bečva Hustopeče nad Bečvou	<0,1
3012	14.04.2025	11:00	Bečva Teplice nad Bečvou	<0,1
3013	14.04.2025	10:40	Bečva Osek nad Bečvou	<0,1
3014	14.04.2025	9:15	Bečva pod Lučnicí	<0,1
3015	14.04.2025	9:40	Bečva Troubky	<0,1

# Bečva

**22. 4. 2025**

Č.vzorku	Datum odběru	Čas odběru	Popis (bez MO)	Benzen μg/l
3299	17.04.2025	9:20	Bečva Hustopeče nad Bečvou	<0,1
3300	17.04.2025	10:00	Bečva Teplice nad Bečvou	<0,1
3301	17.04.2025	10:35	Bečva Osek nad Bečvou	<0,1
3302	17.04.2025	11:10	Bečva pod Lučnicí	<0,1
3303	17.04.2025	11:40	Bečva Troubky	<0,1

**25. 4. 2025**

Č.vzorku	Datum odběru	Čas odběru	Popis	Benzen μg/l
3299	25.04.2025	9:35	Bečva Hustopeče nad Bečvou	<0,1
3300	25.04.2025	9:20	Bečva Teplice nad Bečvou	<0,1
3301	25.04.2025	8:40	Bečva Osek nad Bečvou	<0,1
3302	25.04.2025	8:20	Bečva pod Lučnicí	<0,1
3303	25.04.2025	8:00	Bečva Troubky	<0,1

**28. 4. 2025**

Č.vzorku	Datum odběru	Čas odběru	Popis	Benzen μg/l
3299	28.04.2025	11:25	Bečva Hustopeče nad Bečvou	<0,1
3300	28.04.2025	11:10	Bečva Teplice nad Bečvou	<0,1
3301	28.04.2025	10:15	Bečva Osek nad Bečvou	<0,1
3302	28.04.2025	9:50	Bečva pod Lučnicí	<0,1
3303	28.04.2025	9:20	Bečva Troubky	<0,1

## Bečva

- výsledky monitoringu PM z **20. 8. 2025**
  - vzorky PM – ve středu 20. 8. 2025 proběhl monitoring podélného profilu toku Bečva (5 profilů)
    - **všechny hodnoty byly <0,1 ug/l**
- další odběry vzorků z Bečvy jsou naplánovány na 17. 9. 2025
- v případě zjištěných problémů se upraví monitoring dle potřeby

## Půda

- **limitní hodnoty** jsou ve vyhlášce č. 153/2016 Sb. rozděleny na:
  - **preventivní hodnoty** - představují horní mez pozadí daného parametru v České republice a jejich překročení znamená zákaz aplikace kalů a sedimentů na daný pozemek a zároveň „zdvížený prst“ pro uživatele pozemku, aby hlídali veškeré vstupy do půdy a dále nezvyšovali obsahy dané látky v půdě
  - **indikačních hodnoty** - překročení již znamená přímé ohrožení růstu a kvality pěstovaných plodin a přímé ohrožení zdraví lidí a zvířat
- naměřené obsahy **polycyklických aromatických uhlovodíků (suma 12 PAU)** lze **hodnotit vesměs jako nízké, odpovídající výsledkům z dlouhodobého monitoringu ÚKZÚZ**
- výjimkou je lokalita **AGRO/13**

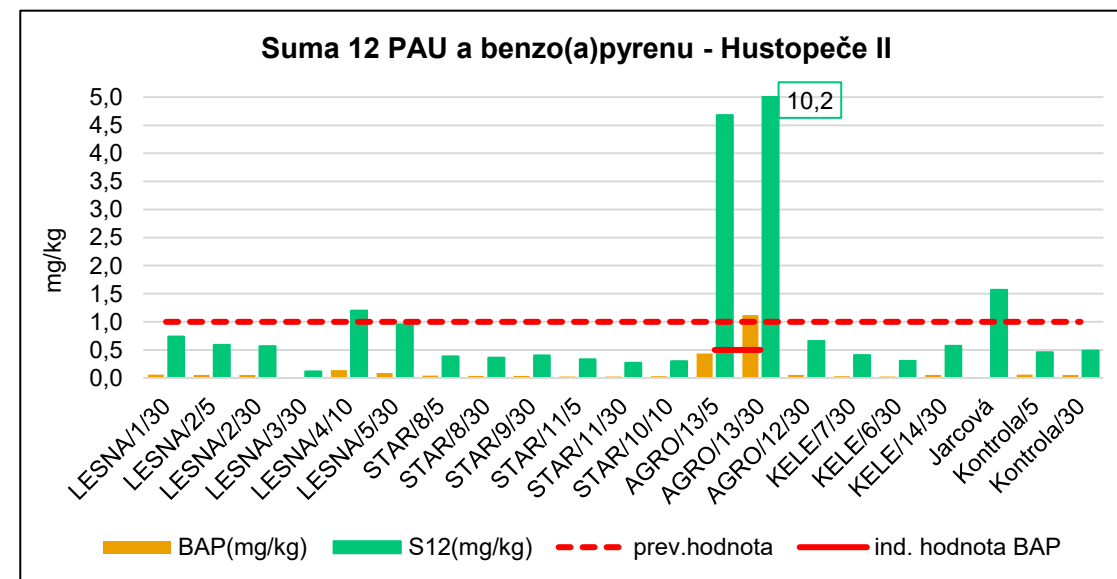
## Půda

- zde byly půdní vzorky odebírány z hloubky 0–5 a 0–30 cm
- ve vzorku ze svrchních pěti centimetrů byla vypočtena suma 12 PAU 4,7 mg.kg<sup>-1</sup> suš., ve vzorku z celého profilu ornice činí suma 12 PAU dokonce 10,2 mg.kg<sup>-1</sup> suš.! **Obě hodnoty značně přesahují preventivní hodnotu**
- na tento pozemek je tedy zakázáno aplikovat kaly ČOV a sedimenty
- **Indikační hodnota pro sumu 12 PAU činí 30,0 mg.kg<sup>-1</sup> suš. a na žádné lokalitě nebyla překročena**
- **ve vzorku AGRO/13 odebraného z hloubky 0–30 cm.** Znamená to, že obsahy benzo(a)pyrenu v **půdě na této lokalitě jsou tak vysoké, že mohou přímo ohrožovat zdraví lidí a zvířat, a to např. vdechováním půdních částic, či jejich pozřením**
- bude provedeno došetření za účelem potvrzení či vyvrácení vysokých obsahů PAU a benzo(a)pyrenu v půdě a případně určení distribuce těchto látek na daném pozemku. Dále bude před sklizní odebrán vzorek plodiny, ve kterém budou taktéž stanoveny PAU. Výsledky stanovení budou konzultovány se SVS. O výsledcích bude informována také SZPI

# Půda

Označení vzorku	Hloubka odběru (cm)	Benzo(a)pyren	suma12 PAU
LESNA/1/30	0-30	0,063	0,736
LESNA/2/5	0-5	0,056	0,592
LESNA/2/30	0-30	0,056	0,569
LESNA/3/30	0-30	0,017	0,115
LESNA/4/10	0-10	0,139	1,201
LESNA/5/30	0-30	0,090	0,952
STAR/8/5	0-5	0,041	0,384
STAR/8/30	0-30	0,039	0,361
STAR/9/30	0-30	0,040	0,401
STAR/11/5	0-5	0,023	0,333
STAR/11/30	0-30	0,024	0,270
STAR/10/10	0-10	0,030	0,297
AGRO/13/5	0-5	0,437	4,681
AGRO/13/30	0-30	1,120	10,232
AGRO/12/30	0-30	0,056	0,658
KELE/7/30	0-30	0,032	0,409
KELE/6/30	0-30	0,027	0,306
KELE/14/30	0-30	0,055	0,573
Kontrola/5	0-5	0,059	0,46
Kontrola/30	0-30	0,056	0,48
Preventivní hodnota		-	1,00
Indikační hodnota		0,50	30,0
BMP – mediány	0-30	0,038-0,057	0,47-0,71
Jarcová – BMP	0-30	0,041-0,292	1,57

Tabulka 2. Obsahy benzo(a)pyrenu a sumy 12 PAU ve vzorcích odebraných v okolí Hustopečí nad Bečvou ve dnech 18. a 19. 3. 2025, včetně vybraných hodnot z dlouhodobého monitoringu půd (BMP) a limitů uvedených ve vyhlášce č. 153/2016 Sb. **Překročení limitů je vyznačeno žlutě.** (mg.kg<sup>-1</sup> suš.)

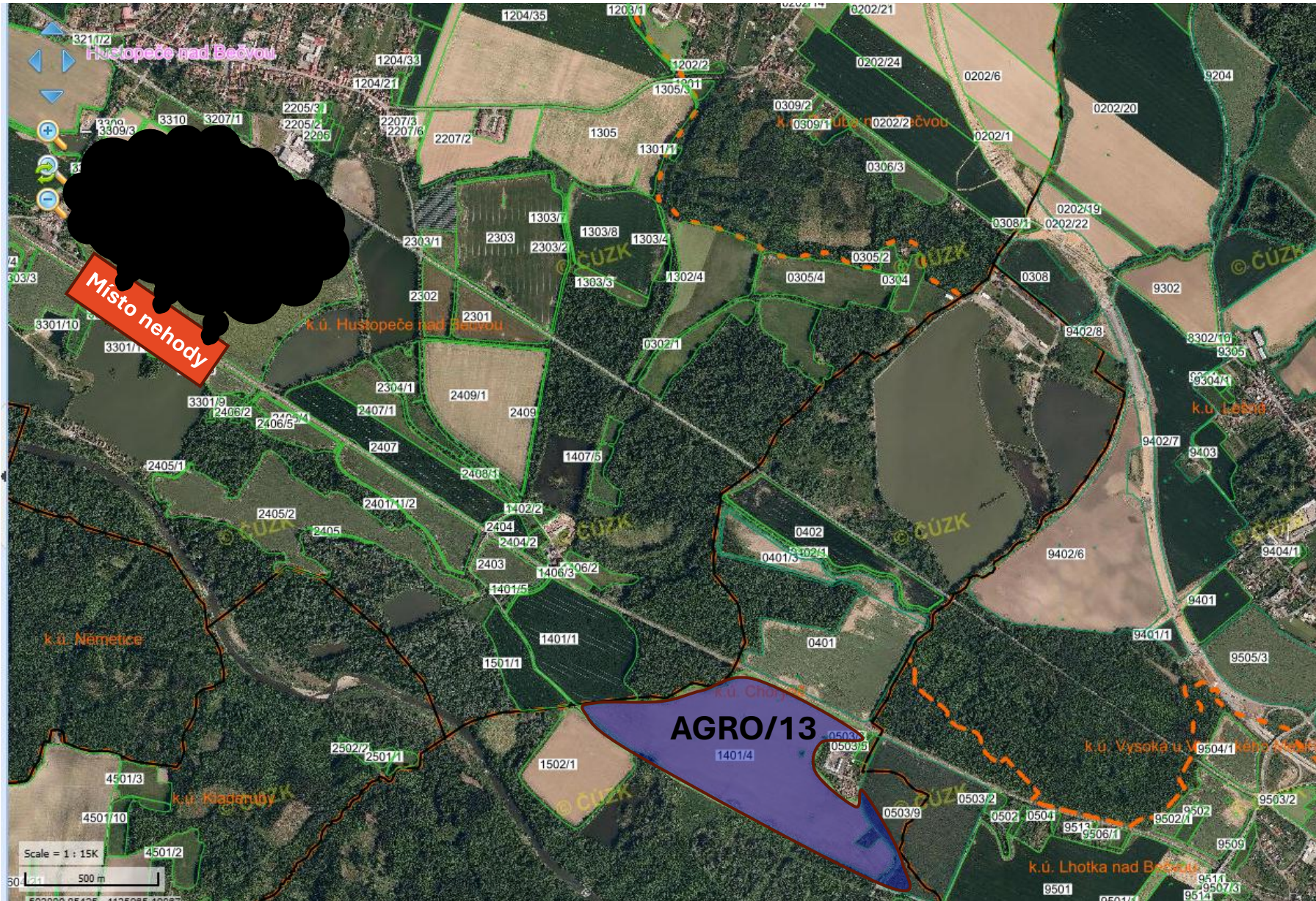


Graf. Obsah sumy 12 PAU a benzo(a)pyrenu

## Půda **AGRO/13** (DPB 1401/4 v k.ú. Choryně)

- **8. 4. 2025** provedli pracovníci ÚKZÚZ odběry vzorků zemědělské půdy (*na tomto pozemku byl v půdním vzorku AGRO/13 odebraném dne 19. 3. 2025 zjištěn obsah benzo(a)pyrenu **přesahující indikační hodnotu** podle vyhl. č. 153/2016 Sb., o stanovení podrobností ochrany kvality zemědělské půdy*)
- bylo provedeno detailnější šetření a bylo zde **odebráno 6 půdních vzorků z ornice**
- **další 3 vzorky byly odebrány z okolních pozemků** (z částí přiléhajících k uvedenému pozemku)
- dále bylo provedeno zahuštění již provedených odběrů na vytipovaných lokalitách v k.ú. Lešná a k.ú. Perná u Valašského Meziříčí (v rámci zahuštění **byly odebrány 2 vzorky ornice**)
- ve všech vzorcích budou stanoveny **polycyklické aromatické uhlovodíky**
- **výsledky analýz budou k dispozici po Velikonocích**

# Půda



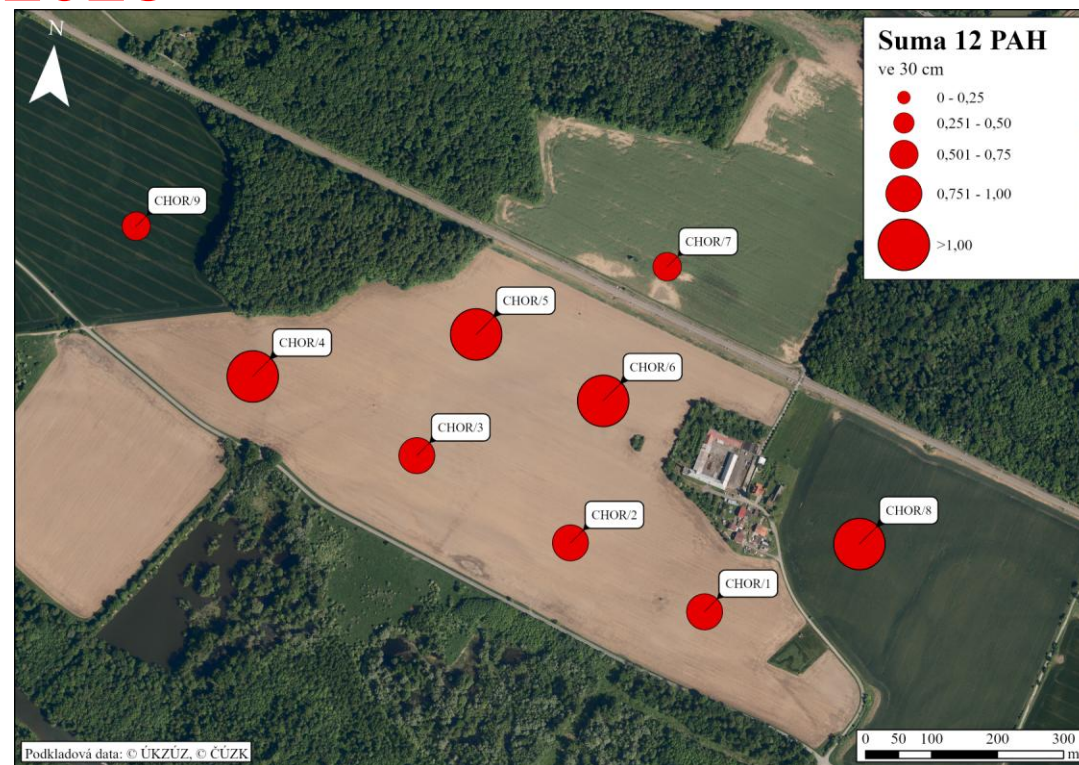
# Půda

## 3. série vzorků - 8. 4. 2025

### DPB 1401/4, k.ú. Choryně (AGRO/13)

Obsahy benzo(a)pyrenu a sumy 12 PAU ve vzorcích odebraných v k.ú. Choryně dne 8. 4. 2025, včetně vybraných hodnot z dlouhodobého monitoringu půd (BMP) a limitů uvedených ve vyhlášce č. 153/2016 Sb. (mg.kg<sup>-1</sup> suš.)

Označení vzorku	Uživatel	DPB	Benzo(a)pyren	Suma 12 PAU
CHOR/1/30/L	AGROTECH, spol. s r.o.	1401/4	0,088	0,905
CHOR/2/30/L	AGROTECH, spol. s r.o.	1401/4	0,097	0,994
CHOR/3/30/L	AGROTECH, spol. s r.o.	1401/4	0,075	0,812
CHOR/4/30/L	AGROTECH, spol. s r.o.	1401/4	0,115	1,174
CHOR/5/30/L	AGROTECH, spol. s r.o.	1401/4	0,123	1,151
CHOR/6/30/L	AGROTECH, spol. s r.o.	1401/4	0,294	3,110
CHOR/7/30/L	ZOD Lešná	401	0,051	0,537
CHOR/8/30/L	ZOD Lešná	0503/9	0,586	5,565
CHOR/9/30/L	LUKROM plus s.r.o.	1401/1	0,055	0,617
Preventivní hodnota			-	1,00
Indikační hodnota			0,50	30,0
BMP – mediány			0,038–0,057	0,47–0,71
Jarcová – BMP			0,041–0,292	1,57



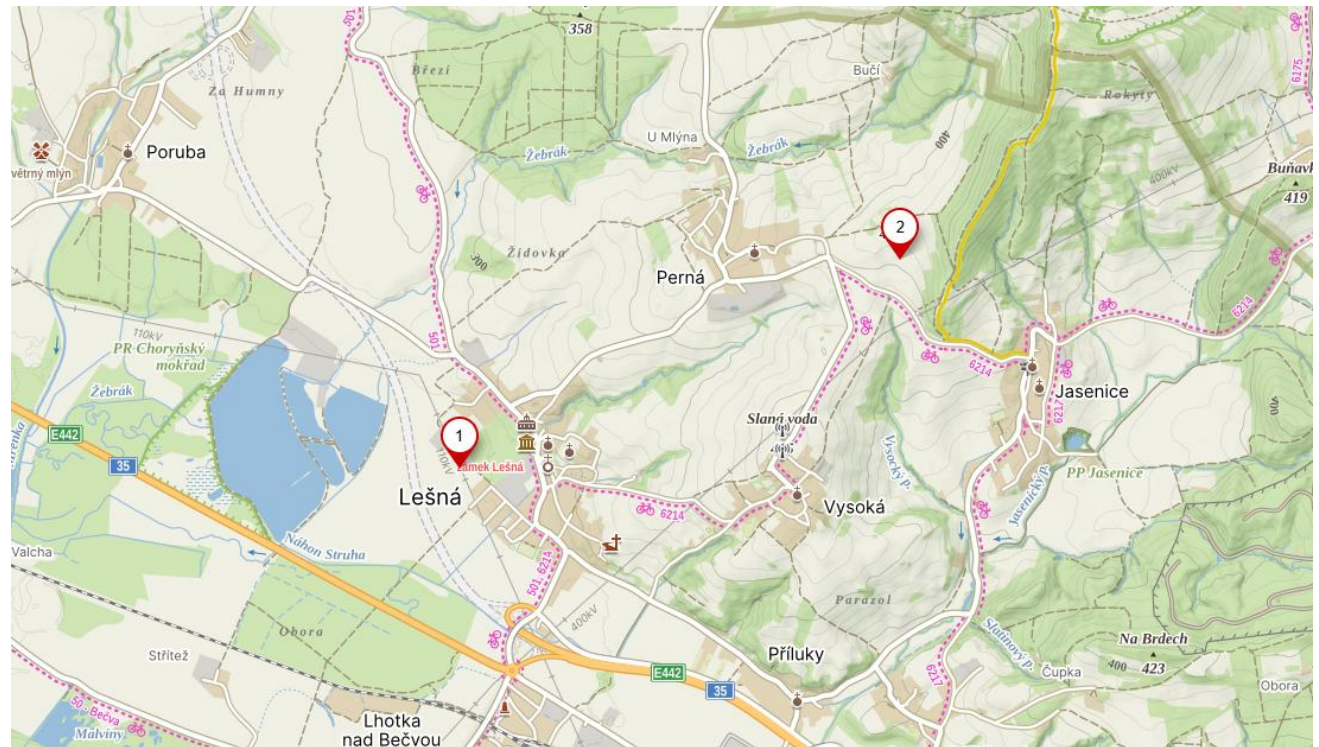
- provedené došetření **nepotvrdilo extrémně vysoké obsahy** sumy 12 PAU a benzo(a)pyrenu na pozemku DPB 1401/4 (AGRO/13)
- obsahy PAU se **pohybují kolem preventivní hodnoty** (v případě vzorku CHOR/6 přesahují preventivní hodnotu) – na pozemku nedoporučujeme aplikaci kalů a sedimentů
- pro kontrolu byly odebrány tři vzorky ze tří sousedních pozemků
- obsahy PAU a benzo(a)pyrenu ve vzorcích CHOR/7 a CHOR/9 jsou v pořádku a odpovídají středním hodnotám měřeným v rámci dlouhodobého monitoringu půd
- vysoké obsahy PAU a benzo(a)pyrenu byly nalezeny na sousedním pozemku, na východní straně, ve vzorku CHOR/8
- zde je překročena preventivní hodnota, platí zákaz aplikace kalů a sedimentů - **k překročení indikační hodnoty nedošlo**

# Půda

## 3. série vzorků - 8. 4. 2025

### Zahuštění vzorků ze 2. série

- ve spolupráci s panem starostou obce Lešná byly vytipovány **další 2 lokality** tak, aby okolí obce bylo lépe pokryto
- vzorek **LESNA/15** byl umístěn na západní stranu obce Lešná, blíže k místu havárie, vzorek **LESNA/16** byl naopak umístěn až za obec Perná u Valašského Meziříčí, severovýchodním směrem od Lešné (v podstatě ve směru převládajícího větru)
- jako kontrolní vzorek byl využit kontrolní vzorek z první série umístěný přibližně 4,5 km západně od místa havárie, za obec Milotice na Bečvou



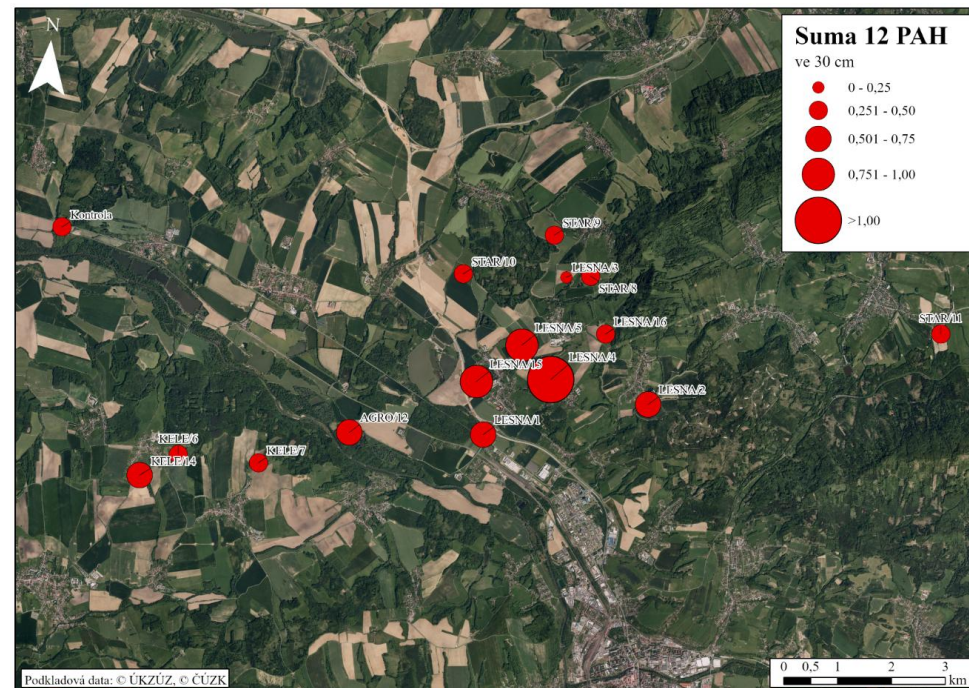
## Půda

## 3. série vzorků - 8. 4. 2025

## Zahuštění vzorků ze 2. série

Obsahy benzo(a)pyrenu a sumy 12 PAU ve vzorcích odebraných v k.ú. Lešná a k.ú. Perná u Valašského Meziříčí dne 8. 4. 2025, včetně vybraných hodnot z dlouhodobého monitoringu půd (BMP) a limitů uvedených ve vyhlášce č. 153/2016 Sb. ( $\text{mg.kg}^{-1}$  suš.)

Označení vzorku	Uživatel	DPB	Benzo(a)pyren	Suma 12 PAU
LESNA/15	ZOD LEŠNÁ	9402/7	0,109	0,999
LESNA/16	ZOD LEŠNÁ	7302/2	0,039	0,405
	Preventivní hodnota		-	1,00
	Indikační hodnota		0,50	30,0
	BMP – mediány		0,038–0,057	0,47–0,71
	Jarcová – BMP		0,041–0,292	1,57



- obsahy PAU a benzo(a)pyrenu v těchto dvou vzorcích zcela odpovídají situaci ze 2. série
- vzorek LESNA/15 atakuje hranici obsahu PAU  $1 \text{ mg.kg}^{-1}$  suš. a odpovídá obsahům zjištěným v předcházející kampani ve vzorcích LESNA/4 a LESNA/5
- obsahy PAU ve vzorku LESNA/16 jsou v podstatě poloviční a odpovídají hodnotám naměřeným ve vzorcích STAR/8 a LESNA/2 z předchozí kampaně
- **k překročení preventivní ani indikačních hodnoty nedošlo**

# Půda

## 4. série vzorků - 16. 4. 2025

Tabulka. Obsahy benzo(a)pyrenu a sumy 12 PAU ve vzorcích odebraných 16. 4. 2025, včetně vybraných hodnot z dlouhodobého monitoringu půd (BMP) a limitů uvedených ve vyhlášce č. 153/2016 Sb. Překročení limitů je vyznačeno žlutě. (mg.kg<sup>-1</sup> suš.)

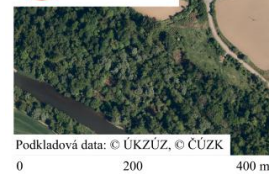
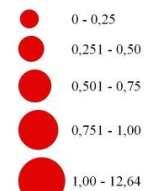
	Označení vzorku v protokolu	Označení vzorku v grafu	benzo(a)pyren	Suma 12 PAU
zemědělská půda	HUST4/1/30/L	IV-1	0,035	0,417
	HUST4/2/30/L	IV-2	0,036	0,395
	HUST4/3/30/L	IV-3	0,041	0,476
	HUST4/4/30/L	IV-4	0,115	1,451
	HUST4/5/30/L	IV-5	0,093	1,258
	HUST4/6/30/L	IV-6	0,038	0,465
	HUST4/7/30/L	IV-7	0,055	0,608
	HUST4/7a/30/L	IV-7a	0,041	0,455
		Kontrola/30	0,056	0,485
		Jarcová (BMP)	0,144	1,570
	BMP – mediány	0,038–0,057	0,47–0,71	
	Preventivní hodnota	-	1,00	
	Indikační hodnota	0,50	30,0	
intravilán obcí	HUST4-PORUBA	Poruba	0,102	0,972
	HUST4-HUST,HC	Hust.-hasič.cv.	0,027	0,298
	HUST4-HUST,MŠ	Hust.-MŠ	0,065	0,663
	HUST4-HUST,NÁM	Hust.-nám.	0,274	2,742
	HUST4-STAV	Hust.-Stav.	1,270	12,641

Ve 4. kampani bylo odebráno **8 vzorků zemědělské půdy z blízkého okolí havárie**. Obsahy benzo(a)pyrenu se pohybují v rozsahu 0,035–0,115 mg.kg<sup>-1</sup> suš. Preventivní hodnota pro benzo(a)pyren není ve vyhlášce stanovena. **Indikační hodnota 0,5 mg.kg<sup>-1</sup> suš. nebyla v žádném z analyzovaných vzorků překročena.** Oproti středním hodnotám z dlouhodobého monitoringu půd (BMP) jsou mírně vyšší hodnoty ve vzorcích IV-4 a IV-5, ale v **žádném případě se nejedná o významně zvýšené obsahy.**

V těchto dvou vzorcích byly také naměřeny obsahy sumy 12 PAU vyšší než 1 mg.kg<sup>-1</sup> suš., nicméně po zohlednění nejistoty měření je **preventivní hodnota (tedy 1 mg.kg<sup>-1</sup> suš.) překročena pouze ve vzorku IV-4.** V takových případech platí zákaz aplikace kalů a sedimentů a uživatel by měl věnovat pozornost kvalitě vstupů do půdy (hnojiva, přípravky). Způsoby hospodaření nepodléhají žádným zvláštním požadavkům. V ostatních šesti vzorcích se suma 12 PAU pohybuje v rozsahu od 0,395 do 0,608 mg.kg<sup>-1</sup> suš., tyto hodnoty se shodují se středními hodnotami měřeními v rámci dlouhodobého monitoringu půd.

Suma 12 PAH

hloubka 0- 30 cm



Podkladová data: © ÚKZÚZ, © ČÚZK

0 200 400 m

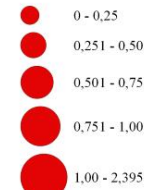
Suma 12 PAH

hloubka 0 - 30 cm



Suma 12 PAH

hloubka 0 - 30 cm

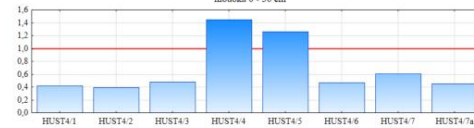


Podkladová data: © ÚKZÚZ, © ČÚZK

0 200 400 m

Suma 12 PAH

hloubka 0 - 30 cm

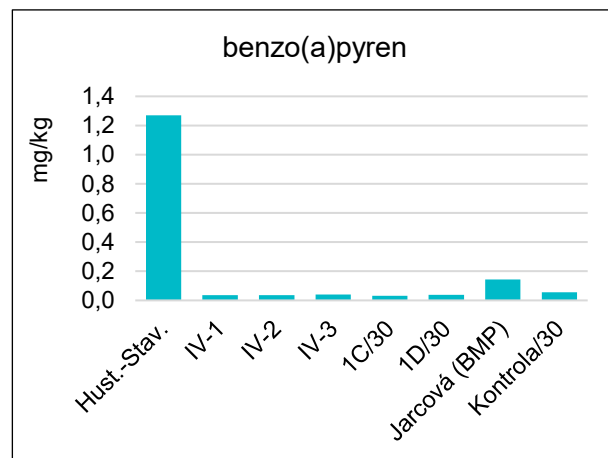
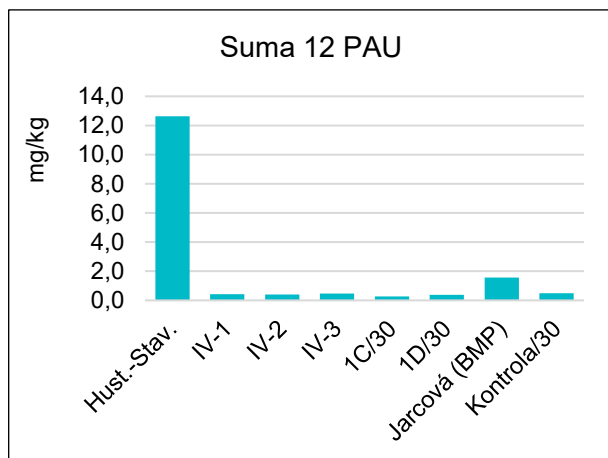


# Půda

## 4. série vzorků - 16. 4. 2025

### Intravilán obce

Obsah sumy 12 PAU a benzo(a)pyrenu ve vzorku z komunitní zahrady a ve vzorcích z blízkého okolí, včetně obsahu sumy 12 PAU z pozorovací plochy monitoringu v k.ú. Jarcová a v kontrolním vzorku z k.ú. Milotice nad Bečvou.



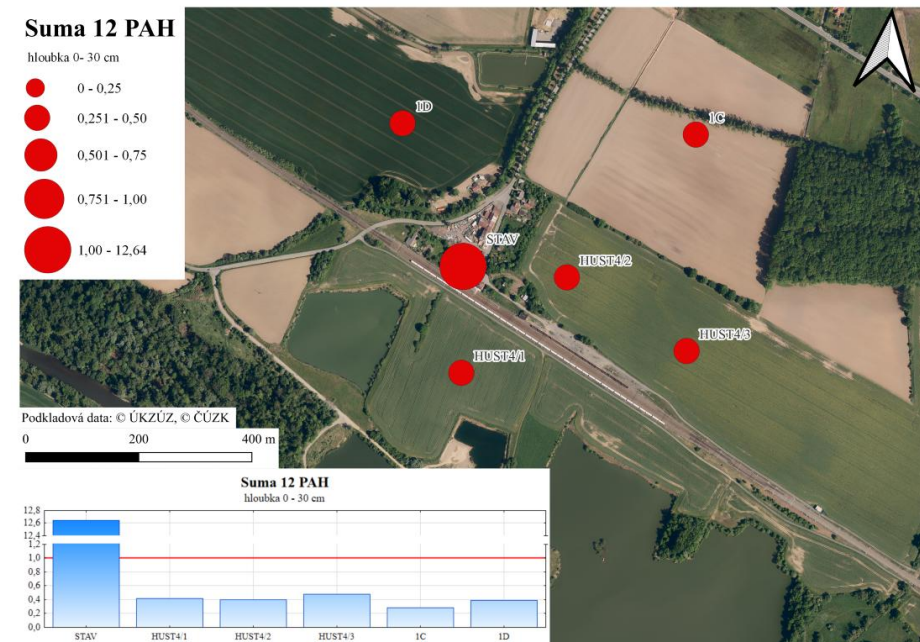
Nejvyšší obsahy PAU v této kampani byly naměřeny ve vzorku odebraném v místě komunitní zahrady, umístěné u vlakového nádraží v Hustopečích n./B., tedy cca 600 m od místa havárie.

V odebraném vzorku bylo zjištěno 12,6 mg.kg<sup>-1</sup> suš. sumy 12 PAU a 1,27 mg.kg<sup>-1</sup> suš. benzo(a)pyrenu. Z hlediska hodnocení zemědělských půd **se jedná o vysoké obsahy. V případě benzo(a)pyrenu dokonce došlo k překročení indikační hodnoty**, tzn. že je zde **reálné riziko přímého ohrožení zdraví lidí či zvířat**.

Vzhledem k tomu, že ve velmi blízkém okolí byly ovzorkovány a analyzovány zemědělské pozemky a obsahy benzo(a)pyrenu i sumy 12 PAU z těchto okolních pozemků jsou o 2 řády nižší je velmi **pravděpodobné, že se jedná o lokální kontaminaci pozemku** způsobenou např. používáním/aplikací materiálů s vysokými obsahy polycyklických aromatických uhlovodíků a **nejedná se o přímou souvislost s havárií**

Odběrová místa byla vytipována ve spolupráci s paní starostkou úřadu Městysse Hustopeče nad Bečvou a Ing. Miroslavem Hýžou z Odboru správy majetku a ŽP. K hodnocení výsledků byly jako podpůrný nástroj použity limity z vyhlášky č. 153/2016 Sb. určené pro zemědělskou půdu. Obsahy benzo(a)pyrenu a sumy 12 PAU ve vzorcích odebraných v Hustopečích nad Bečvou v areálu MŠ a na hasičském cvičišti odpovídají **středním hodnotám zjišťovaným v rámci dlouhodobého monitoringu půd**.

Třetí vzorek z Hustopečí n./B. (Hust.-nám.) **byl odebrán na náměstí, z okolí zámku a ŽŠ** a hodnoty obou sledovaných parametrů **jsou oproti monitoringu zvýšené. Není však překročena indikační hodnota**, která by znamenala přímé ohrožení zdraví lidí nebo zvířat při kontaktu s půdou. Zvýšené obsahy mohou souviset s dopravou, neboť odběrová místa se nachází v okolí hlavní průjezdní komunikace.



## Živočišná a rostlinná produkce

- Ministerstvo zemědělství prověřilo možné dopady havárie na živočišnou a rostlinnou produkci
- všechny odebrané vzorky masa, vajec a mléka, které byly analyzovány na benzen, byly **negativní**
- bylo odebráno 5 vzorků travních porostů a vojtěšky, tyto vzorky **splnily limity stanovené pro potraviny** – sušené byliny
- Státní veterinární správa dále odebrala celkem 14 vzorků tkání zvířat a živočišných komodit a následně provedla analýzu na obsah benzenu
- všechny odebrané vzorky byly **negativní**

## Rostlinná produkce (30. 7. – 14. 8. 2025)

- **analýza krmné suroviny – pšenice ozimé** odebrané u subjektů LUKROM plus s.r.o. a Farma Vahala s.r.o., za účelem ověření obsahu benzenu a polyaromatických uhlovodíků v rámci sledování případné kontaminace krmných surovin v souvislosti s havárií
- celkem byly odebrány 4 vzorky pšenice ozimé (vzorky byly analyzovány v laboratoři Státního veterinárního ústavu)

### Výsledky analýz na obsah benzenu

- **negativní**
  - ve všech odebraných vzorcích:
    - koncentrace benzenu **pod mezí stanovitelnosti** použité analytické metody
    - **nepřevyšovaly** zjištěné hodnoty jak benzo(a)pyrenu, tak sumy čtyř polyaromatických uhlovodíků (benzo(a)anthracenu, chrysenu, benzo(b)fluoranthenu a benzo(a)pyrenu) **žádný z limitů pro tyto látky v potravinách** (podle nařízení Komise (EU) 2023/915 ze dne 25. dubna 2023 o maximálních limitech některých kontaminujících látek v potravinách a o zrušení nařízení (ES) č. [1881/2006](#))