

VÝROČNÍ ZPRÁVA O ČINNOSTI

ZDRAVOTNICKÉ ZÁCHRANNÉ SLUŽBY

OLOMOUCKÉHO KRAJE, PŘÍSPĚVKOVÉ
ORGANIZACE

ZA ROK 2025



Předkládá: Ing. Andrea Rakovičová, MBA
ředitelka Zdravotnické záchranné služby Olomouckého kraje, p. o.

Obsah

| | | |
|--------|--|----|
| 1. | Základní údaje o ZZS OK | 4 |
| 1.1 | Identifikační údaje | 4 |
| 2. | Přehled o činnosti ZZS OK | 4 |
| 2.1 | Poskytovaná zdravotní péče | 4 |
| 2.1.1 | Hlavní účel a předmět činnosti | 4 |
| 2.1.2 | Organizační struktura a vnitřní uspořádání | 5 |
| 2.1.3 | Dostupnost ZZS OK a plán pokrytí | 6 |
| 2.1.4 | Letecká záchranná služba | 10 |
| 2.1.5 | Vybavení jednotlivých výjezdových skupin RLP, RZP, RV a LZS | 13 |
| 2.1.6 | Obnova infrastruktury a opravy majetku | 16 |
| 2.2 | Současný stav zabezpečení PNP na území Olomouckého kraje | 17 |
| 2.2.1 | Přehled výjezdových skupin ZZS OK | 19 |
| 2.2.2 | Počty zaměstnanců dle kategorií | 19 |
| 2.2.3 | Počty a typy vozidel | 21 |
| 2.2.4 | Struktura sanitních vozidel ZZS Olomouckého kraje | 22 |
| 2.2.5 | Činnost oddělení IKT a přehled komunikačních prostředků ZZS OK | 24 |
| 3. | Přehled o zaměstnancích ZZS OK | 24 |
| 4. | Základní údaje o hospodaření – finance, investice, neinvestice | 26 |
| 4.1 | Zdroje financování obecně | 26 |
| 4.2 | Vybrané zdroje financování | 26 |
| 4.3 | Výsledek hospodaření | 28 |
| 4.4 | Závazné ukazatele | 29 |
| 4.5 | Stavy fondů | 30 |
| 5. | Operační a krizové řízení a Integrovaný záchranný systém | 32 |
| 5.1 | Zdravotnické operační středisko ZZS OK | 32 |
| 5.2 | Integrovaný záchranný systém | 33 |
| 5.3 | Krizové řízení | 33 |
| 5.4 | Součinnost se zdravotnickými zařízeními | 38 |
| 6. | Výuková, vzdělávací a publikační činnost | 38 |
| 6.1 | Zaměstnanci ZZS OK | 38 |
| 6.2 | Subjekty ve smluvním vztahu | 39 |
| 6.3 | Rozvoj kvalifikace zaměstnanců | 40 |
| 7. | Další údaje o organizaci | 45 |
| 7.1 | Vnitřní kontrola a audit | 45 |
| 7.2 | Vnější kontroly | 45 |
| 7.3 | Agenda pohledávek | 45 |
| 7.4 | Kontrolní systém zavedený v ZZS OK | 46 |
| 7.4.1 | Vnitřní kontrolní systém | 46 |
| 7.4.2 | Kontrola smluvních vztahů | 47 |
| 7.4.3 | Oblast kontrol v dalším období | 47 |
| 7.5 | Poděkování | 48 |
| 7.6 | Stížnosti | 48 |
| 7.7 | Zdravotnické asistence | 49 |
| 7.8 | Agenda pracovních úrazů | 49 |
| 7.9 | Pracovně lékařská péče | 49 |
| 7.10 | Projektové řízení, akreditace | 49 |
| 7.10.1 | Projektové řízení | 49 |
| 7.10.2 | Akreditace v oboru urgentní medicína | 50 |
| 7.10.3 | Akreditace pro další vzdělávání řidičů sanitních vozidel | 51 |

| | |
|------------------------|----|
| Seznam tabulek | 52 |
| Seznam obrázků | 52 |
| Seznam zkratk | 53 |
| Zkratka: Název:..... | 53 |

1. Základní údaje o ZZS OK

Zdravotnická záchranná služba Olomouckého kraje, příspěvková organizace (ZZS OK) je organizací přímo zřízenou Olomouckým krajem. ZZS OK vystupuje v právních vztazích svým jménem a nese odpovědnost z těchto vztahů vyplývajících. ZZS OK tvoří jednotný funkční, organizační a hospodářský celek. ZZS OK vznikla k 1. červenci 2004 a je zapsána ve Veřejném rejstříku na Krajském obchodním soudu v Ostravě, oddíl Pr, vložka 946. Statutárním zástupcem organizace je ředitelka. Vrcholové vedení tvoří ředitelka organizace, náměstci ředitelky a hlavní sestra NLZP.

1.1 Identifikační údaje

| | |
|--|---|
| Název organizace | Zdravotnická záchranná služba Olomouckého kraje, příspěvková organizace |
| Sídlo | Aksamitova 557/8, Olomouc 779 00 |
| Právní forma | Příspěvková organizace |
| Vznik organizace | 1.7.2004 |
| Spojení (tel, email) | +420 585 544 200, info@zsol.cz |
| IČO | 00849103 |
| DIČ | CZ00849103 |
| URL adresa | http://www.zsol.cz |
| ID ZZS OK | j9ymvs2 |
| Profil zadavatele | https://www.tenderarena.cz/profil |
| Statutární orgán (jméno, příjmení, funkce) | Ing. Andrea Rakovičová, MBA, ředitelka |

2. Přehled o činnosti ZZS OK

2.1 Poskytovaná zdravotní péče

2.1.1 Hlavní účel a předmět činnosti

Zřizovací listina Zdravotnické záchranné služby Olomouckého kraje, příspěvkové organizace vymezuje hlavní účel a předmět činnosti a okruhy doplňkové činnosti.

Hlavním účelem a předmětem činnosti je:

- Poskytování zdravotních služeb v rámci zákona č. 372/2011 Sb. o zdravotních službách, v platném znění a na něj navazujícího zákona č. 374/2011 Sb. o zdravotnické záchranné službě, v platném znění, a to zejména poskytování přednemocniční neodkladné péče osobám se závažným postižením zdraví nebo v přímém ohrožení života.
- Nepřetržitý kvalifikovaný bezodkladný příjem tísňového volání operátorem zdravotnického operačního střediska, vyhodnocování stupně naléhavosti tísňového volání a rozhodování o nejvhodnějším okamžitém řešení tísňové výzvy podle zdravotního stavu pacienta, rozhodování o vyslání a přesměrování výjezdové skupiny a jejich operační řízení, řízení a organizace přednemocniční

neodkladné péče na místě události a spolupráce se zásahem složek integrovaného záchranného systému, spolupráce s cílovým poskytovatelem akutní lůžkové péče.

- Přeprava pacienta k cílovému poskytovateli akutní lůžkové péče, přeprava pacientů neodkladné péče, přeprava pacienta letadlem mezi poskytovateli akutní lůžkové péče, přeprava tkání a orgánů k transplantaci letadlem.
- Nakládání s tělem zemřelého v rozsahu zajišťování prohlídek těl zemřelých v případě, kdy k úmrtí došlo při poskytování PNP a dále zajišťování prohlídek těl zemřelých podle smlouvy uzavřené se zřizovatelem.
- Třídění osob postižených na zdraví při hromadném postižení osob, v důsledku mimořádných událostí nebo krizových situací podle odborných hledisek urgentní medicíny.
- Výkon činností poskytovatele zdravotnické záchranné služby k připravenosti na řešení mimořádných událostí a krizových situací v souladu s § 20 zákona č. 374/2011 Sb. včetně činností podle § 16 zákona č. 374/2011 Sb.

K lepšímu využití svých hospodářských možností a odbornosti svých zaměstnanců zřizovatel povolil vykonávat tyto doplňkové činnosti:

- Zajištění zdravotnických asistencí při pořádání veřejných kulturních, společenských a sportovních akcí v rámci přednemocniční neodkladné péče.
- Realitní činnost, správa a údržba nemovitostí.
- Mimoškolní výchova a vzdělávání, pořádání kurzů, školení, konferencí, včetně lektorské činnosti.

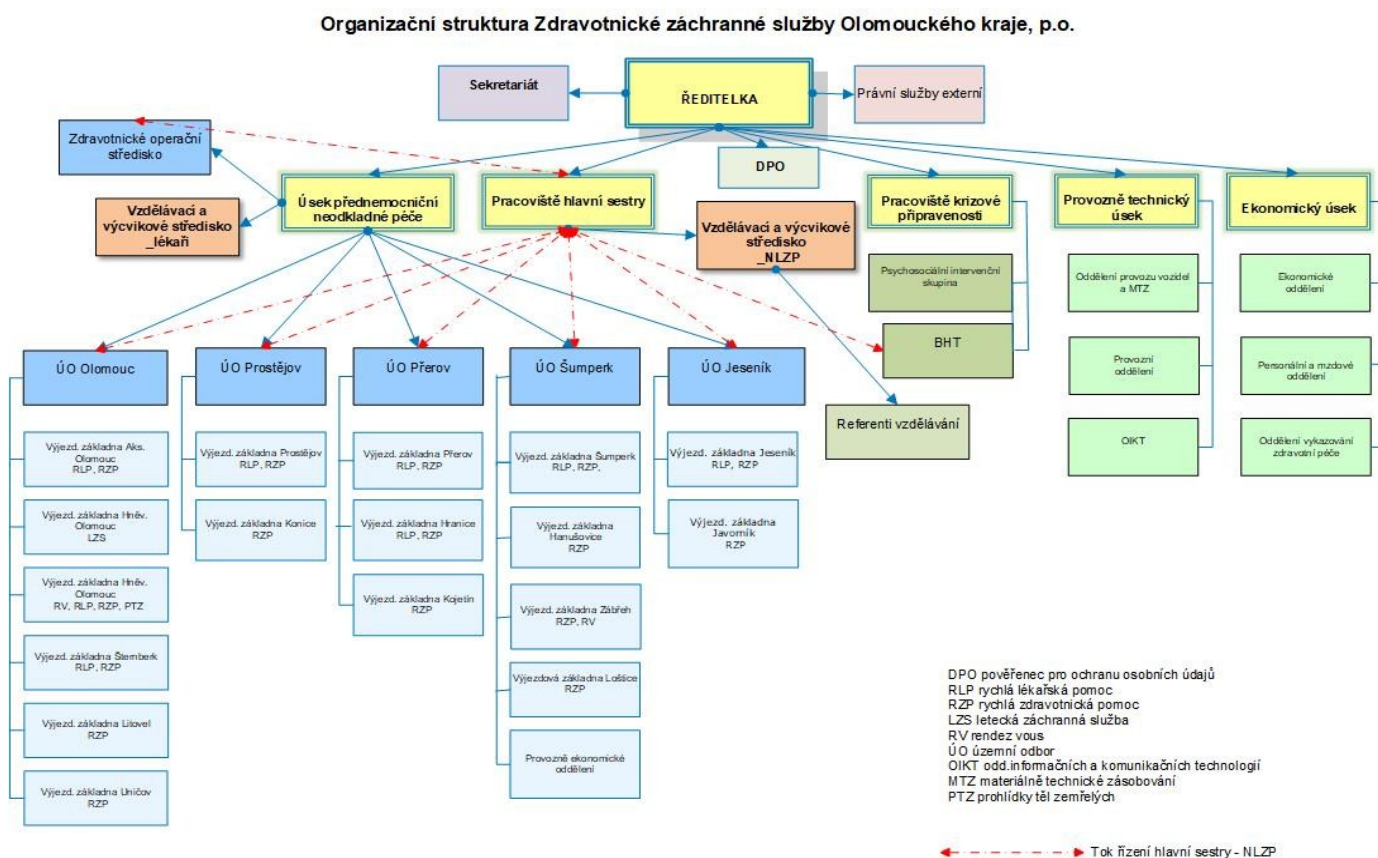
2.1.2 Organizační struktura a vnitřní uspořádání

Organizační struktura Zdravotnické záchranné služby Olomouckého kraje, příspěvkové organizace (*obr. č. 1*) je rozdělena na úsek ředitelství a pět územních odborů. Ředitele organizace přímo podléhá sekretariát, hlavní sestra, pověřenec pro ochranu osobních údajů (DPO), pracoviště krizové připravenosti a odborné úseky podle zabezpečovaných činností, tj. úsek přednemocniční neodkladné péče, úsek ekonomický a úsek provozně technický. Vzdělávací a výcvikové středisko je organizačně začleněno pod úsek přednemocniční neodkladné péče (dále jen PNP) v oblasti lékařského vzdělávání a pod úsek hlavní sestry je začleněno vzdělávání NLZP. Pod odborný úsek PNP spadá i zdravotnické operační středisko s vedoucím lékařem a vedoucím operátorem. Pracoviště krizové připravenosti vede a koordinuje systém/skupinu psychosociální intervenční služby a činnost biohazard týmů.

Pod úsek provozně technický spadá provozní oddělení, oddělení informačních a komunikačních technologií (OIKT) a oddělení provozu vozidel a MTZ. Úsek ekonomický je členěn na ekonomické oddělení, oddělení PAM a oddělení vykazování zdravotní péče. Úsek hlavní sestry řídí nelékařské zdravotnické pracovníky. Pro organizaci jsou zajištěny právní služby externě.

Členění na územní odbory umožňuje zprůhlednění jednotlivých činností s přesunem úkolů a zodpovědností na jednotlivé vedoucí zaměstnance, tj. náměstky jednotlivých úseků, ředitele územních odborů, vrchní sestry územních odborů, staniční sestry výjezdových základen a další vedoucí zaměstnance.

Obr. č. 1 Organizační struktura ZZS OK



2.1.3 Dostupnost ZZS OK a plán pokrytí

Zdravotnická záchranná služba (ZZS) je zdravotní službou, v jejímž rámci je na základě tísňové výzvy poskytována zejména přednemocniční neodkladná péče osobám se závažným postižením zdraví nebo v přímém ohrožení života a je poskytována nepřetržitě. Na území Olomouckého kraje je zajištěna jedním poskytovatelem, Zdravotnickou záchrannou službou Olomouckého kraje, příspěvkovou organizací. Je členěna do 5 oblastí (územních odborů Olomouckého kraje) a 17 výjezdových základen.

Všechny výjezdové základny jsou rozmístěny plošně na území všech oblastí (územních odborů Olomouckého kraje).

Nepřetržitou dostupnost zdravotnické záchranné služby je povinen zajistit kraj v rozsahu stanoveném plánem pokrytí území kraje výjezdovými základnami. Plán pokrytí území kraje výjezdovými základnami stanoví počet a rozmístění výjezdových základen v závislosti na demografických, topografických a rizikových parametrech území jednotlivých obcí tak, aby místo události na území jednotlivých obcí bylo dosažitelné z nejbližší výjezdové základny v dojezdové době do 20 minut od předání výzvy operátorem výjezdové skupině. Při stanovení počtu a rozmístění výjezdových základen se zohlední případné poskytování zdravotnické záchranné služby na území kraje také poskytovatelem zdravotnické záchranné služby zřízeným jiným krajem.

Plán pokrytí území kraje výjezdovými základnami vydává kraj; plán musí být krajem aktualizován nejméně jednou za 2 roky. Podklady pro plán pokrytí území kraje výjezdovými základnami a pro jeho aktualizaci zpracovává poskytovatel zdravotnické záchranné služby (viz. obr. č. 2 a 3).

Olomoucký kraj se sídlem v Olomouci je vymezený územím bývalých okresů Jeseník, Šumperk, Olomouc, Přerov a Prostějov. Rozloha Olomouckého kraje je 5 267 km². Na tomto území zajišťuje ZZS OK PNP pro **630 456** obyvatel (údaj k 30.9.2025).

Území Olomouckého kraje je dostatečně pokryto z dosavadních vlastních výjezdových základen Zdravotnické záchranné služby Olomouckého kraje, příspěvkové organizace.

Dle výpočtů průjezdnosti stávající sítě pozemních komunikací se zohledněním topologických parametrů jednotlivých katastrálních území obcí, a to ze všech výjezdových základen, byly stanoveny oblasti, které nejsou dostupné výjezdovými skupinami ZZS OK do 20 minut a jejichž dostupnost je zajištěna mezikrajskou spoluprací ZZS, na základě smluv o spolupráci ZZS uzavřených mezi jednotlivými dotčenými kraji. Dostupnost místa poskytnutí přednemocniční neodkladné péče prostředky zdravotnické záchranné služby zajištěnými v rámci mezikrajské spolupráce z výjezdových základen zdravotnické záchranné služby sousedního kraje je v mapovém vyjádření na obr. č. 2 plánu pokrytí šedou barvou.

Sít' výjezdových základen ZZS OK je organizována v souladu s § 5 zákona č. 374/2011 Sb. takto:

Uspořádání ZZS OK

Územní odbor Olomouc

- Výjezdová základna Letecké záchranné služby Olomouc, Hněvotínská 60, Olomouc
- Výjezdová základna Aksamitova 557/8, Olomouc
- Výjezdová základna Hněvotínská 60, Olomouc
- Výjezdová základna Jívavská 20, Šternberk
- Výjezdová základna Nádražní 1391, Uničov
- Výjezdová základna Cholinská 1008, Litovel

Územní odbor Prostějov

- Výjezdová základna Wolkerova 8, Prostějov
- Výjezdová základna Chmelnice 732, Konice

Územní odbor Přerov

- Výjezdová základna Dvořákova 75, Přerov
- Výjezdová základna, 6. května 1373, Kojetín
- Výjezdová základna Zborovská 1910, Hranice

Územní odbor Šumperk

- Výjezdová základna Nerudova 41, Šumperk
- Výjezdová základna Postřelmovská 2549/44, Zábřeh

- Výjezdová základna Moravičanská 833/27a, Loštice
- Výjezdová základna Hlavní 190, Hanušovice

Územní odbor Jeseník

- Výjezdová základna Lipovská 103, Jeseník
- Výjezdová základna Tř. Míru 355, Javorník

Typy výjezdových skupin

RLP (rychlá lékařská pomoc) - tříčlenná výjezdová skupina sanitního vozidla, jejímiž členy jsou lékař, zdravotnický záchranář nebo zdravotní sestra se specializací (NLZP) a řidič ZZS.

RV (rendez-vous) – dvoučlenná výjezdová skupina sanitního vozidla, jejímiž členy jsou lékař a zdravotnický záchranář - řidič ZZS.

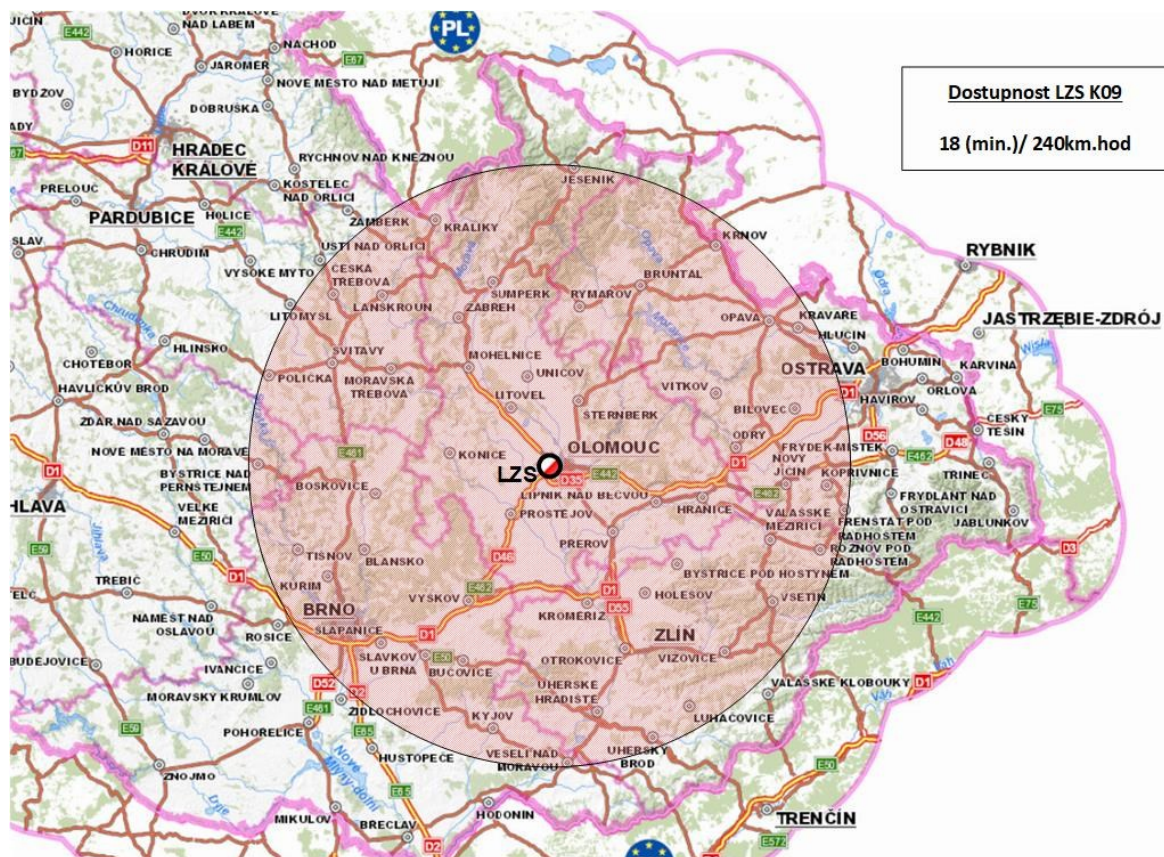
LZS (letecká záchranná služba) - zdravotnická část výjezdové skupiny vrtulníku je tvořena lékařem - členem HEMS a zdravotnickým záchranářem – rovněž členem HEMS.

RZP (rychlá zdravotnická pomoc) - dvoučlenná výjezdová skupina sanitního vozidla ve složení nelékařský zdravotnický pracovník (NLZP) - zdravotnický záchranář nebo zdravotní sestra se specializací a řidič ZZS.

Na výjezdových základnách má ZZS OK k dispozici v denní době celkem **9** výjezdových skupin rychlé lékařské pomoci a **22** výjezdových skupin rychlé zdravotnické pomoci. V **noční době** má ZZS OK k dispozici **9** výjezdových skupin RLP a **18** výjezdových skupin RZP. **Tým LZS** v Olomouci je k dispozici od východu do západu slunce, tedy v režimu VFR den (minimálně od 7:00 – 16:00 hod).

Obr. č. 3 Plán plošného pokrytí na území Olomouckého kraje

Dostupnost území obcí s využitím vrtulníku LZS z VZ Olomouc – Hněvotínská



2.1.4 Letecká záchranná služba

Vzlety letecké záchranné služby v našich podmínkách tvoří lety primární a sekundární. Při primárním zásahu výjezdová skupina LZS okamžitě po obdržení výzvy odlétá na místo určení a po základním ošetření pacienta a stabilizaci vitálních funkcí zajišťuje jeho transport do zdravotnického zařízení, které je schopné poskytnout pacientovi adekvátní léčbu (centrová péče apod.), popřípadě předává pacienta výjezdové skupině sanitního vozu. Neodkladné sekundární lety představují akutní mezi nemocniční transporty pacientů vyžadujících intenzivní nebo resuscitační péči, většinou z menších nemocnic na pracoviště vyššího typu (např. kardiovaskulárního, cerebrovaskulárního, traumatologického nebo popáleninového centra). Statistická data o počtech vzletů za období 2024 a 2025 jsou uvedena na obrázcích č. 7 a č. 8. Počet vzletů LZS Olomouc dosáhl v roce 2024 celkem 821 a v roce 2025, 711 vzletů.

Obr. č. 4 Vrtulník Letecké záchranné služby Olomouckého kraje



zdroj: ZZS OK

Obr. č. 5 Prostředky ZZS OK při zásahu



zdroj: ZZS OK

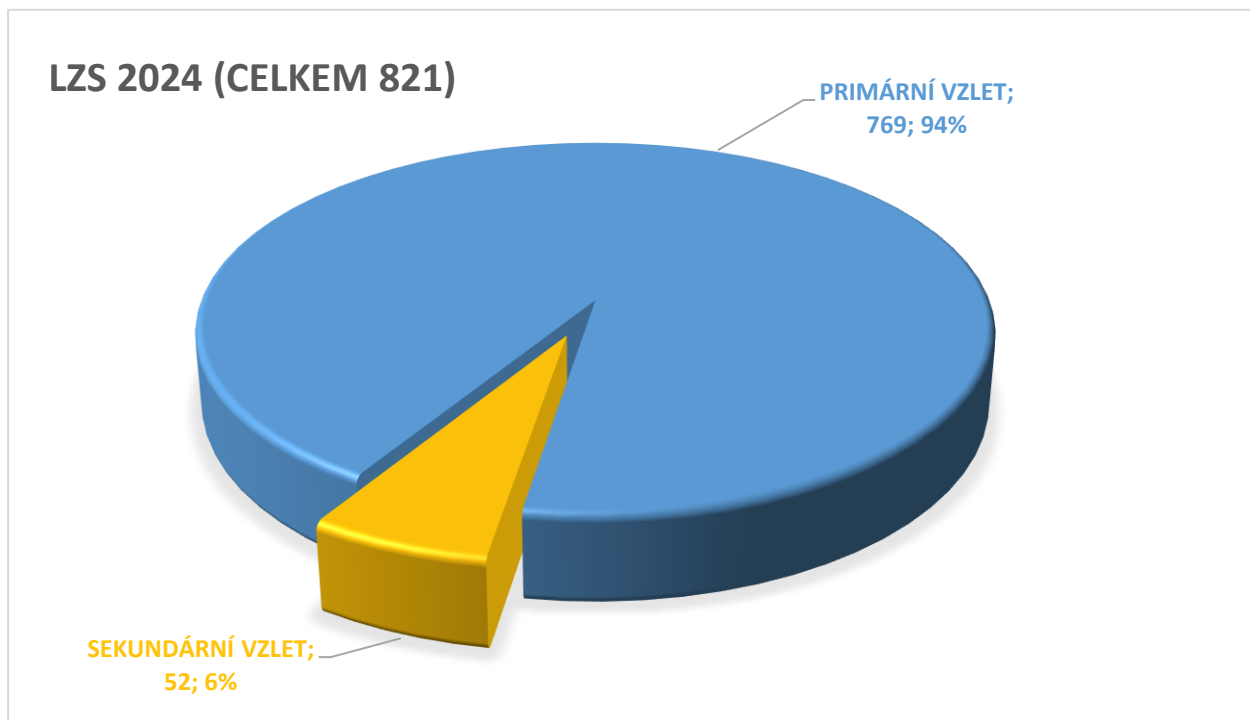
Obr. č. 6 Nácvik činností LZS v podvěsu



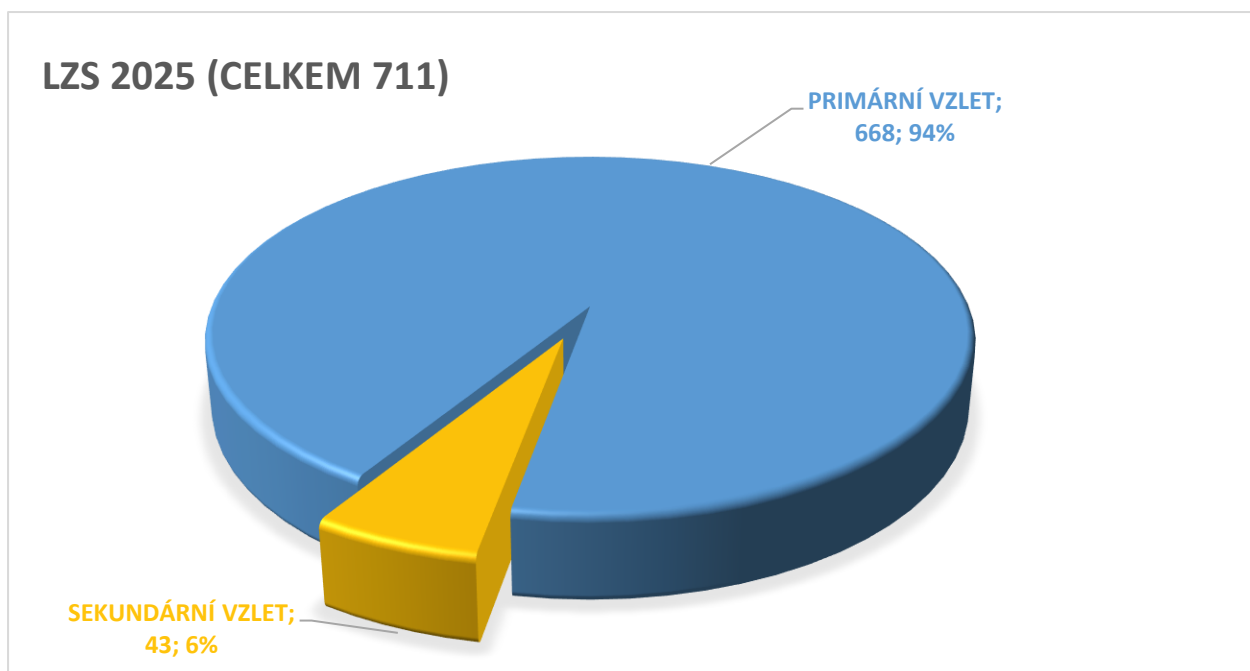
zdroj: ZZS OK

STATISTIKA VZLETŮ LZS ZZS OK ZA ROK 2024 a 2025

Obr. č. 7 Statistika vzletů LZS ZZS OK za rok 2024



Obr. č. 8 Statistika vzletů LZS ZZS OK za rok 2025



2.1.5 Vybavení jednotlivých výjezdových skupin RLP, RZP, RV a LZS

Výjezdové skupiny používají ke své činnosti speciálně upravené pozemní nebo vzdušné dopravní prostředky a další zdravotnické prostředky pro výkon odborné činnosti.

Všechny sanitní vozy ZZS OK jsou vybaveny zdravotnickými přístroji, speciálními zdravotnickými prostředky, léky a spotřebním zdravotnickým materiálem, např.:

- transportním ventilátorem pro umělou plicní ventilaci,
- přenosným defibrilátorem s monitorem a 12ti svodovým záznamem EKG křivky a stimulátorem srdečního rytmu, kapnometrem,
- přístrojem pro automatickou masáž srdce,
- dvěma tlakovými lahvemi s medicínálním kyslíkem, každá s obsahem 10 l (LZS 2 x 5 l) k inhalačnímu podávání kyslíku včetně polomasky, nebulizační masky průtokoměru a redukčního ventilu,
- dvěma tlakovými lahvemi na kyslík, každá s obsahem 2 l,
- sadou pomůcek pro zajištění dýchacích cest - laryngoskop s různými velikostmi lžic, endotracheální kanyly pro všechny věkové skupiny pacientů, Magillovy kleště, supraglotické pomůcky různých velikostí, souprava pro koniotomii,
- pomůckami pro zvlhčování dýchacích cest a aplikaci léčiv,
- dýchacími resuscitačními vaky a ventilem pro vytvoření pozitivního tlaku v dýchacích cestách na konci výdechu (PEEP ventil),
- přenosnou bateriovou odsávačkou s kapacitou minimálně 1 l,
- zařízením pro ohřev infuzí na teplotu $37\text{ °C} \pm 2\text{ °C}$,
- vybavením pro podávání injekcí a infuzí včetně vhodných kanyl,
- lineárním dávkovačem,
- pomůckami pro intraoseální vstup pro děti a dospělé (vrtačky, jehly),
- soupravou pro hrudní punkci,
- jehlou k punkci perikardu,
- chlopněmi pro ošetření pneumothoraxu
- sadou pro ošetření rodičky a novorozence,
- tonometrem s různými velikostmi manžety,
- pulzním oxymetrem,
- transportními a imobilizačními pomůckami.

Vybavení je v souladu s vyhláškou č. 296/2012 Sb. v platném znění, o požadavcích na vybavení poskytovatele zdravotnické dopravní služby, poskytovatele zdravotnické záchranné služby a poskytovatele přepravy pacientů neodkladné péče dopravními prostředky a o požadavcích na tyto dopravní prostředky, v platném znění.

Na jaře roku 2025 bylo v rámci obměny vozového parku sanitních vozidel ZZS OK pořízeno z projektu REACT EU prostřednictvím Olomouckého kraje celkem 6 kusů nových sanitních vozidel „B“ typu VW T 6.1 s pohonem všech kol. V rámci projektu bylo každé vozidlo vybaveno transportními nosítky s podvozkem Medirol a matrací se zádržným systémem pro dospělé a děti Schnitzler, transportním křeslem – schodolezem Evac Chair se zvýšenou nosností, transportním ventilátorem nejvyšší třídy Oxylog 3000 plus a vestavěnou germicidní lampou s nepřímým účinkem. Celková

hodnota dodávky 6 kusů nových sanitních vozidel včetně uvedeného vybavení činila v součtu 27 020 994,00 Kč.

Na podzim roku 2025 pořídil Olomoucký kraj ze svého rozpočtu dalších 5 kusů nových sanitních vozidel „B“ typu VW T 6.1 s pohonem všech kol. V rámci projektu bylo každé vozidlo vybaveno transportními nosítky s podvozkem Medirool a matrací se zádržným systémem pro dospělé a děti Schnitzler, transportním křeslem - schodolezem Evac Chair, transportním ventilátorem nejvyšší třídy Oxylog 3000 plus a vestavěnou germicidní lampou s nepřímým účinkem. Celková hodnota dodávky 5 kusů nových sanitních vozidel včetně uvedeného vybavení činila v součtu 22 456 995,00 Kč.

ZZS OK ze svého rozpočtu pořídila 3 kusy Ultrazvukového přístroje Vscan Air SI v celkové hodnotě 594 000 Kč a 1 kus lineárního dávkovače Perfusor B-Braun plus s vozidlovým napájecím kabelem v hodnotě 51 139,19 Kč.

Z příspěvku zřizovatele a dofinancováním z finančních prostředků ZZS OK pořídila 1 kus přístroje pro automatickou masáž srdce za 442 400 Kč, kdy příspěvek zřizovatele činil 392 900 Kč a dofinancování ZZS OK bylo ve výši 49 500 Kč.

Z Fondu zábrany škod České kanceláře pojistitelů bylo dále realizováno dovybavení sanitních vozidel. Jednalo se o pořízení 3 kusů přístroje pro automatickou masáž srdce za 1 327 200 Kč (dofinancováno z vl. zdrojů ZZS OK 18 178,00 Kč), 3 kusů defibrilátorů s 12ti svodovým EKG celkem za 2 297 790 Kč, 3 kusů injekčních dávkovačů Perfusor B-Braun plus s vozidlovým napájecím kabelem celkem za 153 417,56 Kč (dofinancováno z vl. zdrojů ZZS OK 8 418,56 Kč) a 3 kusů elektrických odsávacích pump ACUUVAC Lite s uzavřeným systémem sání za 92 129,40 Kč (dofinancování z vlastních zdrojů ZZS OK 2 129,40 Kč).

Statutární město Olomouc v roce 2025 poskytlo organizaci dotaci ve výši 80 000 Kč, ze které byly pořízeny 4 kusy vakuových matrací a 4 sady vakuových dlah v celkové výši 82 982,95 Kč. Všechny vakuové dlahy a vakuové matrace byly umístěny do vozidel výjezdových základen v Olomouci, kde slouží ke zlepšení poskytované péče pacientům města Olomouce. Zbylých 2 982,95 Kč bylo doplaceno z rozpočtu ZZS OK.

Statutární město Prostějov v roce 2025 poskytlo dotaci ve výši 48 000 Kč, ze které bylo pořízeno 6 sad vakuových matrací s odsávací pumpou v celkové výši 48 372 Kč. Dlahy byly umístěny do vozidel výjezdové základny v Prostějově, kde slouží ke zlepšení poskytované péče pacientům města Prostějov. Zbylých 372 Kč bylo doplaceno z rozpočtu ZZS OK.

ZZS OK dále v roce 2025 z vlastních prostředků zakoupila tyto nové zdravotnické přístroje a transportní prostředky:

18 ks intraoseálních vrtaček,
17 ks obličejových masek a 2 ks rezervoárů k dýchacím vakům,
36 ks záchranářských batohů,
10 ks vakuových matrací,
21ks vakuových dlah,
45 ks fixátorů nohou na nosítka,
4 ks hodinkových tonometrů pro dospělé,

2 ks hodinkových tonometrů pro děti,
7 ks fonendoskopů,
6 ks extenčních karbonových dlah,
7 ks transportních plachet,
3 ks pulsních oxymetrů PM-60,
2 ks speciálních záchranářských nůžek,
2 ks laryngoskopů,
1 ks mechanické odsávačky,

Za pořízení těchto zdravotnických prostředků v průběhu roku 2025 organizace zaplatila částku 708 831,60 Kč.

Obr. č. 9 Vybavení sanitního vozidla ZZS OK



zdroj: ZZS OK

Obr. č. 10 Inkubátor pro transport novorozenců vrtulníkem LZS



zdroj: ZZS OK

2.1.6 Obnova infrastruktury a opravy majetku

Vedení organizace se v rámci svých možností snaží zlepšovat pracovní prostředí na jednotlivých pracovištích a výjezdových základnách. V roce 2025 byly realizovány následující akce:

ZOS, budovy výjezdových základen Olomouc, Litovel, Uničov:

- výměna části interiérových dveří na VZ Aksamitova,
- nátěry zárubní a prahů interiérových dveří v objektu Aksamitova,
- obnova nábytku a vybavení na VZ Aksamitova, VZ Hněvotínská a ZOS,
- obnova nábytku a audiovizuální techniky v zasedací místnosti ředitelství Aksamitova, obnova nábytku části sekretariátu ředitelství Aksamitova,
- obnova kuchyňské linky na pracovišti THP Aksamitova,
- výměna osvětlení na schodišti a chodbách Aksamitova,
- klimatizace do kanceláře vrchní sestry VZ Hněvotínská,
- pořízení sítí do oken LZS Hněvotínská,
- zřízení jednacího místa pro LZS,
- částečná výmalba prostor VZ Hněvotínská a VZ Aksamitova.

VZ Šumperk, VZ Hanušovice, VZ Zábřeh a VZ Loštice

- částečná obnova nábytku v pobytových místnostech zaměstnanců na VZ Šumperk, Loštice a Hanušovice,
- pořízení vertikálních žaluzií v zasedací místnosti na VZ Šumperk,
- pořízení sítí do oken na VZ Zábřeh.

VZ Jeseník, VZ Javorník

- částečná obnova nábytku a vybavení na VZ Jeseník a VZ Javorník.

VZ Prostějov a VZ Konice

- obnova nábytku a vybavení na VZ Prostějov a VZ Konice,
- výměna osvětlení na VZ Prostějov,
- výměna vstupních dveří na VZ Prostějov.

VZ Přerov, VZ Hranice

- obnova nábytku na VZ Přerov,
- výměna podlahové krytiny v prvním patře na VZ Hranice,
- výměna dveří v prvním patře na VZ Hranice,
- natření zárubní dveří a vymalování celé budovy na VZ Hranice,
- doplnění klimatizačních jednotek na VZ Přerov,
- částečná obnova dveří na VZ Přerov,
- natření zárubní dveří v celé budově VZ Přerov,
- rekonstrukce stávajícího WC na VZ Přerov v přízemí a prvním patře budovy,
- výměna zátěžových čistících zón u vstupu do VZ Hranice a VZ Přerov.

V rámci dosahování energetických úspor pokračovala na výjezdových základnách postupná výměna osvětlení za úspornější LED zdroje.

2.2 Současný stav zabezpečení PNP na území Olomouckého kraje

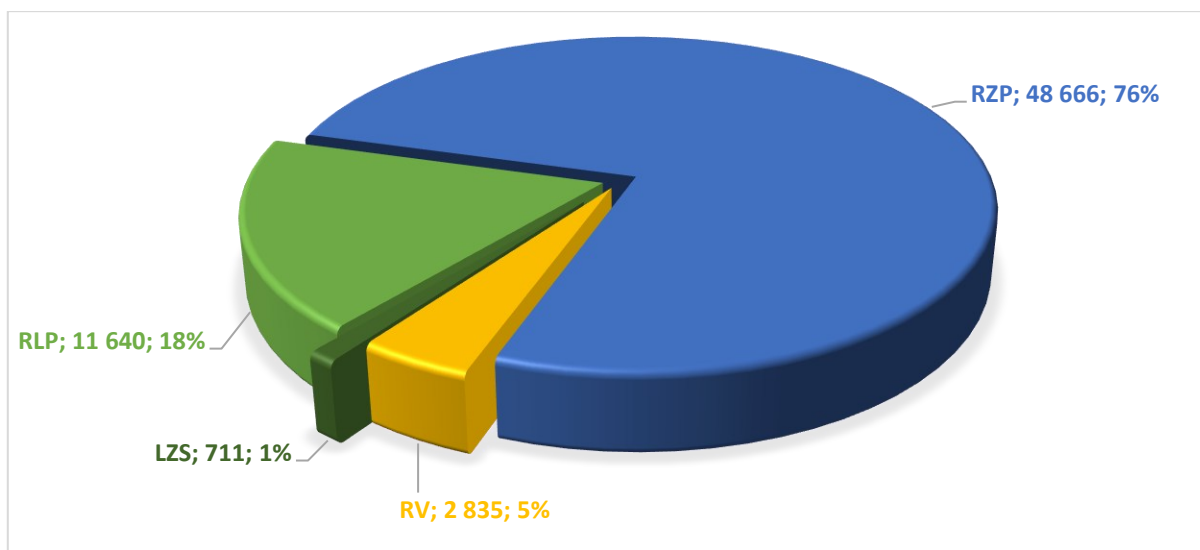
ZZS OK vychází z evropského modelu zajišťování PNP, tj. v nejzávažnějších případech vyjíždí lékař na místo události přímo k pacientovi. Zaměstnanci v nepřetržitém provozním režimu mají v přímé výjezdové činnosti a na ZOS směny v délce 12 hodin s výjimkou zaměstnanců výjezdové skupiny LZS, kteří mají směny od svítání do soumraku (VFR den); v nezbytných případech pro zajištění obsazení všech směn výjezdové základny, mohou mít zaměstnanci v nepřetržitém provozním režimu při poskytování zdravotních služeb plánovány směny v délce až 24 hodin.

ZZS OK poskytovala v roce 2025 přednemocniční neodkladnou péči na území Olomouckého kraje ze 17 výjezdových základen. Z důvodu rekonstrukce budovy výjezdové základny v Litovli došlo od 1.4.2025 k dočasnému přemístění zaměstnanců na výjezdovou základnu v Uničově.

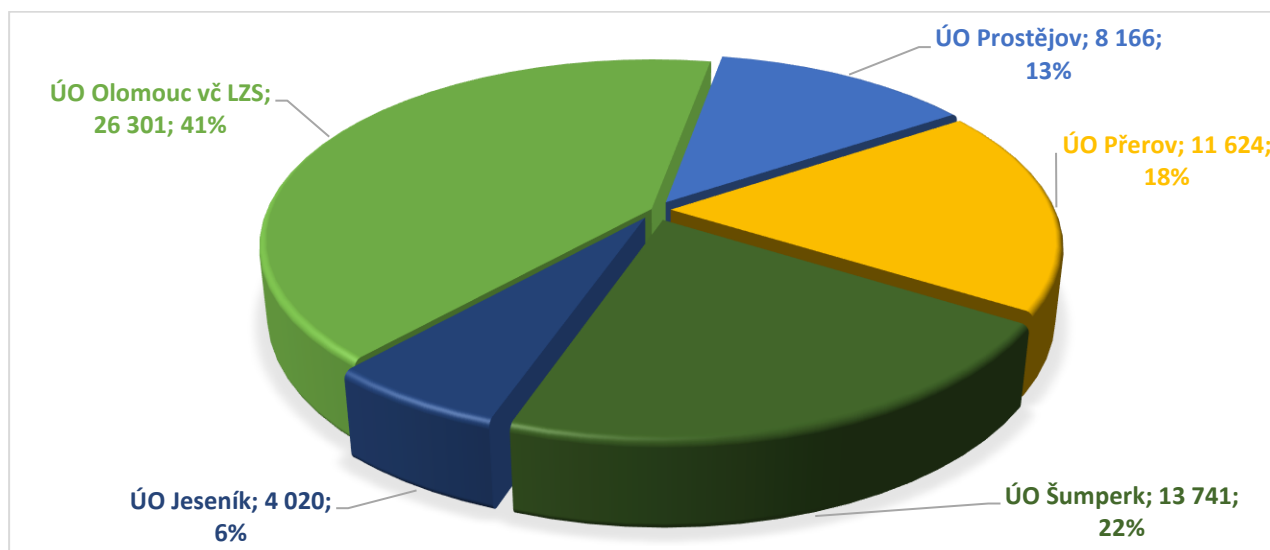
V roce 2025 výjezdové skupiny RLP, RZP, RV a LZS uskutečnily celkem **63 852** výjezdů (obr. č.11). Z celkového počtu výjezdů uskutečnily výjezdové skupiny RZP celkem **48 666** výjezdů, což představuje 76 %. Výjezdové skupiny RLP uskutečnily celkem **11 640** výjezdů, tj. 18 % všech výjezdů. Výjezdové skupiny v režimu RV uskutečnily celkem **2 835** výjezdů, tj. 5 % a LZS uskutečnila celkem **711** vzletů, tj. 1 % z celkového počtu výjezdů a vzletů.

Obrázek č. 12 představuje přehled počtu výjezdů za rok 2025 dle jednotlivých územních odborů ZZS OK. Počty výjezdů za posledních 10 let uvádí tabulka, viz obrázek č. 13.

Obr. č. 11 Počty výjezdů za rok 2025



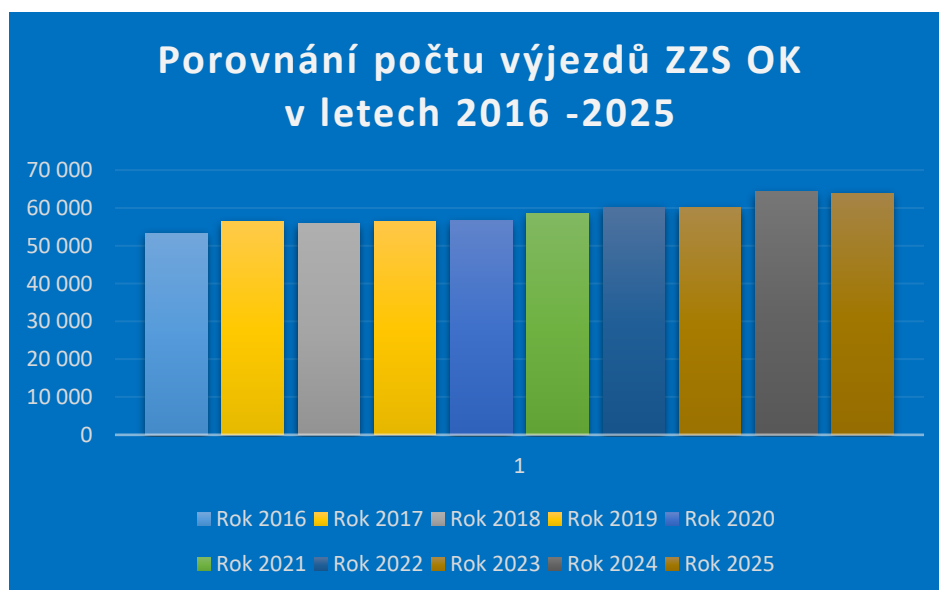
Obr. č. 12 Výjezdy za rok 2025 dle územních odborů ZZS OK



Obr. č. 13 Výjezdy za roky 2016 - 2025 dle jednotlivých měsíců

| Měsíc | leden | únor | březen | duben | květen | červen | červenec | srpen | září | říjen | listopad | prosinec | Celkem |
|----------|-------|-------|--------|-------|--------|--------|----------|-------|-------|-------|----------|----------|--------|
| Rok 2016 | 4 447 | 4 146 | 4 337 | 4 318 | 4 533 | 4 543 | 4 744 | 4 537 | 4 417 | 4 389 | 4 115 | 4 826 | 53 352 |
| Rok 2017 | 4 880 | 4 490 | 4 769 | 4 115 | 4 368 | 4 975 | 4 939 | 4 484 | 4 943 | 4 378 | 4 165 | 5 814 | 56 320 |
| Rok 2018 | 4 677 | 4 573 | 5 176 | 4 693 | 4 775 | 4 617 | 4 818 | 4 837 | 4 414 | 4 420 | 4 198 | 4 661 | 55 859 |
| Rok 2019 | 4 776 | 4 490 | 4 743 | 4 463 | 4 515 | 4 901 | 4 915 | 4 954 | 4 479 | 4 729 | 4 661 | 4 759 | 56 385 |
| Rok 2020 | 4 850 | 4 459 | 4 439 | 3 969 | 4 333 | 4 650 | 4 827 | 5 034 | 4 765 | 5 371 | 4 659 | 5 185 | 56 541 |
| Rok 2021 | 4 933 | 4 188 | 5 024 | 4 559 | 4 427 | 4 860 | 5 059 | 5 030 | 4 648 | 4 964 | 5 515 | 5 309 | 58 516 |
| Rok 2022 | 4 893 | 4 505 | 5 115 | 4 839 | 4 914 | 4 920 | 5 358 | 5 185 | 4 996 | 5 053 | 4 667 | 5 733 | 60 178 |
| Rok 2023 | 5 162 | 4 511 | 4 977 | 4 560 | 4 919 | 5 040 | 5 201 | 5 130 | 4 940 | 4 989 | 4 895 | 5 670 | 59 994 |
| Rok 2024 | 5 417 | 5 003 | 5 078 | 5 075 | 5 269 | 5 306 | 5 777 | 5 794 | 5 490 | 5 486 | 5 014 | 5 605 | 64 314 |
| Rok 2025 | 5 629 | 4 925 | 5 210 | 5 322 | 5 139 | 5 450 | 5 398 | 5 395 | 5 215 | 5 419 | 5 036 | 5 714 | 63 852 |

Obr. č. 14 Výjezdy za roky 2016 – 2025 v letech



2.2.1 Přehled výjezdových skupin ZZS OK

ÚO OLOMOUC

- Letecká záchranná služba, Hněvotínská 60, Olomouc
- RV (Rendez – vous), Hněvotínská 60, Olomouc
- Výjezdová skupina PTZ (prohlídky těl zemřelých)
- Rychlá zdravotnická pomoc, Hněvotínská 60, Olomouc
- Rychlá lékařská pomoc, Aksamitova 557/8, Olomouc
- Rychlá zdravotnická pomoc, Aksamitova 557/8, Olomouc
- Rychlá lékařská pomoc, Jívavská 20, Šternberk
- Rychlá zdravotnická pomoc, Jívavská 20, Šternberk
- Rychlá zdravotnická pomoc, Nádražní 1391, Uničov
- Rychlá zdravotnická pomoc, Cholinská ul. 1008, Litovel

ÚO PROSTĚJOV

- Rychlá lékařská pomoc, Wolkerova 8 , Prostějov
- Rychlá zdravotnická pomoc, Wolkerova 8, Prostějov
- Rychlá zdravotnická pomoc, Chmelnice 732, Konice

ÚO PŘEROV

- Rychlá lékařská pomoc, Dvořákova 75 , Přerov
- Rychlá zdravotnická pomoc, Dvořákova 75, Přerov
- Rychlá zdravotnická pomoc, 6. května 1373, Kojetín
- Rychlá lékařská pomoc, Zborovská 1910, Hranice
- Rychlá zdravotnická pomoc, Zborovská 1910, Hranice

ÚO ŠUMPERK

- Rychlá lékařská pomoc, Nerudova 41, Šumperk
- Rychlá zdravotnická pomoc, Nerudova, 41, Šumperk
- RV (Rendez – vous) Postřelmovská 2549/44, Zábřeh,
- Rychlá zdravotnická pomoc, Postřelmovská 2549/44, Zábřeh
- Rychlá zdravotnická pomoc, Moravičanská 833/27a, Loštice
- Rychlá zdravotnická pomoc, Hlavní 190, Hanušovice

ÚO JESENÍK

- Rychlá lékařská pomoc, Lipovská 103, Jeseník
- Rychlá zdravotnická pomoc, Lipovská 103, Jeseník
- Rychlá zdravotnická pomoc, Tř. Míru 355, Javorník

2.2.2 Počty zaměstnanců dle kategorií

Zaměstnanci jednotlivých pracovišť tvoří multidisciplinární týmy. Činnosti zaměstnanců na sebe vzájemně navazují a doplňují se. Prioritou týmu je vždy pacient a jeho zdravotní stav.

Tab. č. 1 – 6 Profese a fyzické počty zaměstnanců ZZS OK k 31.12.2025

Profese a počty zaměstnanců ZZS OK – celkem

| Profese | Celkový počet | z toho ženy |
|---------------------------------|---------------|-------------|
| LÉKAŘ | 58 | 18 |
| ZDRAV.SESTRA + ZDRAV. ZÁCHRANÁŘ | 174 | 78 |
| ŘIDIČ vozů ZZS OK | 140 | 1 |
| THP | 30 | 15 |
| CELKEM | 402 | 112 |

Profese a počty zaměstnanců ZZS OK – ÚO Olomouc

| Profese | Celkový počet | z toho ženy |
|---------------------------------|---------------|-------------|
| LÉKAŘ | 22 | 5 |
| ZDRAV.SESTRA + ZDRAV. ZÁCHRANÁŘ | 77 | 21 |
| ŘIDIČ vozů ZZS OK | 48 | 1 |
| THP | 26 | 14 |
| CELKEM | 173 | 41 |

Profese a počty zaměstnanců ZZS OK – ÚO Prostějov

| Profese | Celkový počet | z toho ženy |
|---------------------------------|---------------|-------------|
| LÉKAŘ | 7 | 2 |
| ZDRAV.SESTRA + ZDRAV. ZÁCHRANÁŘ | 18 | 12 |
| ŘIDIČ vozů ZZS OK | 19 | 0 |
| THP | 1 | 0 |
| CELKEM | 45 | 14 |

Profese a počty zaměstnanců ZZS OK – ÚO Přerov

| Profese | Celkový počet | z toho ženy |
|---------------------------------|---------------|-------------|
| LÉKAŘ | 10 | 3 |
| ZDRAV.SESTRA + ZDRAV. ZÁCHRANÁŘ | 28 | 15 |
| ŘIDIČ vozů ZZS OK | 28 | 0 |
| THP | 1 | 0 |
| CELKEM | 67 | 18 |

Profese a počty zaměstnanců ZZS OK – ÚO Šumperk

| Profese | Celkový počet | z toho ženy |
|---------------------------------|---------------|-------------|
| LÉKAŘ | 10 | 6 |
| ZDRAV.SESTRA + ZDRAV. ZÁCHRANÁŘ | 35 | 16 |
| ŘIDIČ vozů ZZS OK | 30 | 0 |
| THP | 2 | 1 |
| CELKEM | 77 | 23 |

Profese a počty zaměstnanců ZZS OK – ÚO Jeseník

| Profese | Celkový počet | z toho ženy |
|---------------------------------|---------------|-------------|
| LÉKAŘ | 9 | 2 |
| ZDRAV.SESTRA + ZDRAV. ZÁCHRANÁŘ | 16 | 14 |
| ŘIDIČ vozů ZZS OK | 15 | 0 |
| CELKEM | 40 | 16 |

2.2.3 Počty a typy vozidel

ZZS OK měla k 31.12.2025 celkem 61 sanitních vozidel. Z toho 49 vozidel s nosítky pro činnost výjezdových skupin RLP (rychlá lékařská pomoc) a RZP (rychlá zdravotnická pomoc) a celkem 9 osobních vozidel využitelných v setkávacím systému Rendez – vous, tj. v systému umožňujícím rychlý přesun výjezdové skupiny s lékařem na místo události (případný transport nemocného je pak realizován výjezdovou skupinou RZP nebo RLP) a pro činnost týmu, vyčleněného na prohlídku těl zemřelých. Organizace měla dále 1 speciální vozidlo pro přepravu osob (mikrobus) a 2 speciální vozidla určená pro hromadná neštěstí.

Ve směnách má organizace na výjezdových základnách 32 sanitních vozidel. Zbývající vozidla jsou využívána jako záložní – při plánovaných servisních prohlídkách, neplánovaných opravách, zajišťování komerčních i nekomerčních asistenčních službách a plánovaných transportech nemocných výjezdovými skupinami navíc mimo směnu (tj. plánované dálkové převozy, repatriace ze zahraničí). Sanitní vozidla (RLP, RZP, RV) najela během výjezdové činnosti a činnosti prohlídky těl zemřelých (PTZ) **1 932 298** kilometrů. Údržba a technické kontroly vozidel se provádějí dle platného plánu údržby.

Osobní a užitková vozidla, kterých má organizace celkem 19, jsou využívána k zajištění organizačních a správních činností. V rámci obnovy bylo v roce 2025 pořízeno 11 sanitních vozidel, 1 referentské vozidlo a 1 užitkové vozidlo.

Cílem obměny sanitních vozidel v dalších letech bude dosažení stavu, kdy životnost sanitních vozidel nepřesáhne 6 let a nájezd vozidla bude cca 160 000 km.

Tab. č. 7 Počty a typy vozidel ZZS OK

| TYP VOZIDLA | POČET |
|----------------|-----------|
| VW TRANSPORTER | 45 |
| VW CRAFTER | 5 |
| MB SPRINTER | 2 |
| VW TUAREG | 5 |
| VW TIGUAN | 1 |
| ŠKODA KODIAQ | 2 |
| JEEP CHEROKEE | 1 |
| REFERENTSKÉ | 19 |
| CELKEM | 80 |

2.2.4 Struktura sanitních vozidel ZZS Olomouckého kraje

Tab. č. 8 Struktura sanitních vozidel ZZS OK

| Typ vozidla | Doba provozu vozidla v letech | | | | | Celkem |
|----------------|-------------------------------|-----------|-----------|---------|--------|--------|
| | 0 – 2 | 3 – 4 | 5 – 6 | 7 - 8 | 9 - 16 | |
| | Ujeté kilometry v tisících | | | | | Celkem |
| do 50 | 51 - 100 | 101 - 200 | 201 - 300 | nad 300 | | |
| VW Transportér | 31 | 14 | | | | 45 |
| | 28 | 10 | 7 | | | |
| VW Crafter | 2 | 2 | | | | 4 |
| | 1 | 1 | 2 | | | |
| OSTATNÍ | 4 | | 1 | 3 | 4 | 12 |
| | 4 | 2 | 6 | | | |
| CELKEM | 37 | 16 | 1 | 3 | 4 | 61 |
| | 33 | 13 | 15 | | | |

Obr. č. 15 Sanitní vozidla ZZS OK



zdroj: ZZS OK

Obr. č. 16 Sanitní vozidla ZZS OK



zdroj: ZZS OK

Obr. č. 17 Sanitní vozidla ZZS OK



zdroj: ZZS OK

2.2.5 Činnost oddělení IKT a přehled komunikačních prostředků ZZS OK

Činnost oddělení IKT je zajišťována 5 kmenovými zaměstnanci. Oddělení IKT po celý rok servisuje velkou počítačovou a rádiovou síť, serverovnu, přes 200 stolních počítačů a notebooků, které jsou umístěny na ředitelství a na 17ti výjezdových základnách. Dále servisuje mobilní část IT technologií, radiostanice jak ruční, tak vozidlové, umístěné ve všech sanitních vozidlech. Do činnosti oddělení IKT patří rovněž základní servis mobilních a pevných hlasových linek a IT technologií umístěných ve 13 převaděcích (Zlatý Chlum, Žulová, Habartice, Olomouc (dva), Ponikev, Prostějov, Šumperk – Háj, Mohelnice – Podolí, Zábřeh – Račice, Šternberk, Přerov a Hranice).

OIKT společně s ekonomickým oddělením realizovalo upgrade účetního programu SAP na novou verzi SAP S4/HANA. Připravuje se další velký upgrade tohoto systému, aby podporoval legislativní změny v oblasti digitalizace dokumentů.

V průběhu roku 2025 oddělení IKT participovalo na dalších akcích:

- postupná výměna stolních počítačů, tabletů, notebooků a serverů s nepodporovaným operačním systémem nebo stářím opotřebovaných;
- implementace prvků informačních technologií do nově zakoupených sanitních vozidel;
- součinnost při výstavbě nové výjezdové základny ve Šternberku, součinnost při projektové dokumentaci na výstavbu nových základen v Jeseníku, Javorníku a Olomouci;
- součinnost při projektové dokumentaci na výstavbu fotovoltaických elektráren na výjezdových základnách;
- postupná výměna navigací a ovládacího SW pro sanitní vozidla;
- administrace a realizace projektu „Elektronizace vybraných služeb veřejné správy – eHealth ZZS Olomouckého kraje – elektronizace zdravotnictví“;
- participace na projektu „ZZS OK – Kybernetická bezpečnost“.

3. Přehled o zaměstnancích ZZS OK

S ohledem na rozsah zajišťovaných úkolů organizace zaměstnává tyto hlavní profesní skupiny zaměstnanců:

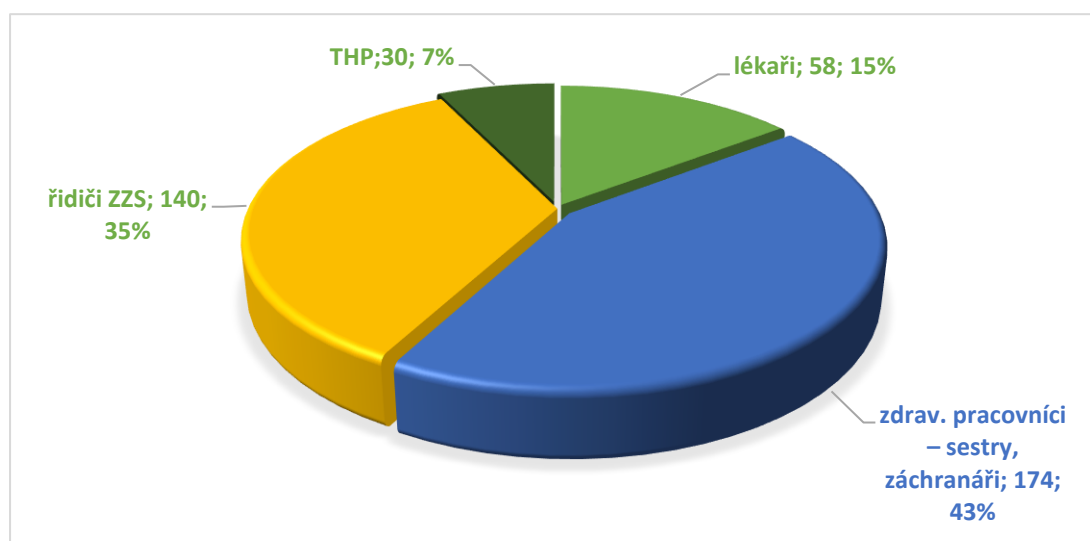
- lékaře ve výjezdových skupinách letecké záchranné služby, rychlé lékařské pomoci, RV systému a při zajišťování prohlídek těl zemřelých,
- nelékařské zdravotnické pracovníky ve výjezdových skupinách letecké záchranné služby, rychlé lékařské pomoci a rychlé zdravotnické pomoci,
- nelékařské zdravotnické pracovníky na zdravotnickém operačním středisku,
- řidiče ve výjezdových skupinách rychlé lékařské pomoci, rychlé zdravotnické pomoci, RV systému a při zajišťování prohlídek těl zemřelých,
- technickohospodářské zaměstnance v řídicích a obslužných procesech.

Hlavní činnost je organizačně zajišťována zaměstnanci jak v hlavním pracovním poměru, tak na základě DPČ a DPP. V *tabulce č. 9 a na obr. č. 17* jsou uvedeny počty zaměstnanců ZZS OK dle profesních kategorií.

Tab. č. 9 Stav zaměstnanců k 31.12.2025

| kategorie zaměstnanců | hlavní pracovní poměr (kmenoví zaměstnanci) | dohody mimo pracovní poměr | celkem (HPP + DPP + DPČ) |
|--|---|----------------------------|--------------------------|
| lékaři | 58 | 56 | 114 |
| zdrav. pracovníci – sestry, záchranáři | 174 | 101 | 275 |
| řidiči ZZS | 140 | 28 | 168 |
| THP | 30 | 6 | 36 |
| celkem | 402 | 191 | 593 |

Obr. č. 18 Kmenoví zaměstnanci ZZS OK dle profesních kategorií k 31.12.2025. Celkem 402.



Z hlediska výhledu potřeb zaměstnanců lze předpokládat tyto vývojové trendy v budoucích letech:

- u zdravotnických pracovníků bude jejich počet záviset na společenské poptávce po výjezdové činnosti ZZS, počtu výjezdových základů schválených zřizovatelem, struktuře výjezdových skupin, na rozvoji činnosti ZOS;
- u nezdravotnických zaměstnanců bude jejich počet záviset na rozvoji a strategii organizace, správě rostoucího počtu svěřených budov a zařízení, budoucích dopadech digitalizace a robotizace procesů včetně implementace nových technologií a informačních systémů v organizaci.

4. Základní údaje o hospodaření – finance, investice, neinvestice

4.1 Zdroje financování obecně

Zdravotnická záchranná služba Olomouckého kraje je příspěvková organizace, která hospodaří s finančními prostředky získanými:

- vlastní činností (hlavní i doplňkovou),
- z rozpočtu zřizovatele,
- ze státního rozpočtu (prostřednictvím MZ ČR),
- z Fondu zábrany škod od České kanceláře pojistitelů,
- z rozpočtu jiných územních samosprávných celků,
- z fondů příspěvkové organizace,
- z finančních darů právnických osob,
- z věcných darů od fyzických a právnických osob.

Zdrojem finančních prostředků za vlastní výkony jsou převážně:

- příjmy od zdravotních pojišťoven za ošetření pacientů (v rámci poskytování přednemocniční neodkladné péče), za přepravu pacientů neodkladné péče a za zajišťování prohlídek těl zemřelých,
- příjmy od samoplátců – nepojištěných občanů ČR a cizinců,
- příjmy od státních orgánů za ošetření cizinců.

Dalším zdrojem finančních prostředků jsou:

- příjmy za uskutečněné zdravotnické asistence na objednávku při kulturních a sportovních akcích,
- příjmy z pronájmu nevyužitého nemovitého a movitého majetku,
- příjmy z prodeje neupotřebitelného majetku (nebyly v r. 2025 realizovány),
- příjmy z úroků prostředků na bankovních účtech ZZS OK v rámci cash poolingů,
- příjmy za ošetření a transporty pacientů hrazené MZ ČR na základě mezivládních dohod (nebyly v r. 2025 realizovány),
- příjmy z repatriace ze zahraničí (nebyly v r. 2025 realizovány),
- příjmy od pojišťoven jako náhrada škod při autohaváriích a v případě odškodnění za pracovní úrazy,
- příjmy z odborných stáží zdravotnických pracovníků,
- příjmy z akreditovaných kurzů řidičů,
- příjmy ze školení a lektorské činnosti prováděné pro cizí subjekty,
- příjmy z finančních darů a
- dotace z rozpočtu jiných územních samosprávných celků.

4.2 Vybrané zdroje financování

Zásadním zdrojem financování hlavní činnosti ZZS OK byly i v roce 2025 příspěvky zřizovatele na provoz. Celková výše neinvestičních příspěvků od zřizovatele k 31. 12. 2025 činila ve výnosech 281 979 354,05 Kč. Jednalo se o:

- příspěvek na provoz ve výši 5 660 920,00 Kč,

- příspěvek na provoz – mzdové náklady ve výši 241 765 000,00 Kč,
- příspěvek na provoz – účelově určený:
 - informační systém ZOS ve výši 2 676 000,00 Kč,
 - pořízení elektrocentrál, vysoušečů a vodních čerpadel ve výši 98 991,00 Kč,
 - pořízení DDHM v rámci akce „ZZS OK – Výstavba nových výjezdových základen – Šternberk“ ve výši 309 333,94 Kč,
- příspěvek na provoz – odpisy ve výši 26 133 575,53 Kč,
- příspěvek na provoz – plyn ve výši 947 203,63 Kč,
- příspěvek na provoz – el. energie ve výši 3 332 308,07 Kč (na zálohách 2025 poskytnuto 3 522 000,00 Kč, vypořádání 2026),
- příspěvek na provoz – teplo ve výši 1 056 021,88 Kč (na zálohách poskytnuto 1 580 000,00 Kč, vypořádání 2026).

V souvislosti s projektem elektronizace zdravotnictví byla v roce 2025 ve výnosech zaúčtována dohadná položka na krytí nepřímých výdajů projektu, tj. neinvestiční příspěvek zřizovatele ve výši 23 595,00 Kč a neinvestiční dotace z Unie ve výši 133 705,00 Kč. Projekt elektronizace zdravotnictví je financován ex post s podílem 15 % zřizovatel a 85 % Unie.

Z neinvestičních příspěvků od zřizovatele v r. 2025 ZZS OK „uspořila“, v důsledku nárůstu dopravních a zdravotních výkonů, významné finanční prostředky a požádala zřizovatele o jejich alokaci do investic (7 200 000,00 Kč/rozpočtové opatření na snížení příspěvku na provoz – mzdové náklady na dofinancování terénního sanitního vozidla a 2 260 080,00 Kč/rozpočtové opatření na snížení příspěvku na provoz na rozšíření SW o mapové podklady, pořízení SAN Switche a modernizace integrovaných pracovišť operátorů ZOS); dále provedla v rámci finančního vypořádání za rok 2025 vratku celkem 25 470 303,23 Kč, z toho z příspěvku na provoz – mzdové náklady 25 136 000,00 Kč s žádostí o alokaci na dofinancování legislativních změn ve mzdové oblasti v r. 2026, případně na pořízení sanitních vozidel v letech 2027-2028.

Dále byly zřizovatelem k 31. 12. 2025 poskytnuty investiční příspěvky v celkové výši 18 369 849,96 Kč, a to příspěvek na:

- výměnu kotlů a zásobníku na ohřev vody VZ Šumperk (393 443,60 Kč),
- užitkové vozidlo (679 471,00 Kč),
- referentské vozidlo (469 900,00 Kč),
- tablety posádky (odolné tablety) - 4 ks (357 119,40 Kč),
- přístroj pro nepřímou srdeční masáž - 1 ks (392 900,00 Kč),
- přípojku VN, trafostanice VZ Hněvotínská (610 000,00 Kč),
- rozšíření SAN Switche (354 440,46 Kč),
- rozšíření SW o mapové podklady (300 080,00 Kč),
- přípojku NN VZ Přerov (48 510,00 Kč),
- terénní sanitní vozidlo (13 200 000,00 Kč s finančním vypořádáním 2026),
- modernizaci integrovaných pracovišť operátorů ZOS (1 563 985,50 Kč s finančním vypořádáním 2026).

V souladu se závazným ukazatelem byl nařízen odvod z fondu investic ve vztahu k příspěvku na provoz – odpisy ve výši 24 894 575,53 Kč.

Dalším zdrojem financování ZZS OK byla neinvestiční dotace ze státního rozpočtu poskytnutá Ministerstvem zdravotnictví ČR na krizovou připravenost v souladu se zákonem č. 374/2011 Sb. o zdravotnické záchranné službě, v platném znění. Neinvestiční dotace ve výši 6 315 000,00 Kč byla použita např. pro zajištění vzdělávání a výcvik zaměstnanců, pro udržení provozuschopnosti přístrojů a vybavení pořízených z prostředků na krizovou připravenost, pro doplnění materiálního, zdravotnického a technického vybavení pro řešení mimořádných událostí.

Z fondu zábrany škod České kanceláře pojistitelů obdržela ZZS OK v roce 2025 prostředky v celkové výši 3 841 811,00 Kč (v rámci vyúčtování vráceno 0,00 Kč; spolufinancování ZZS OK v částce celkem 28 725,96 Kč), ze kterých bylo pořízeno vybavení: monitor životních funkcí (3 ks), přístroj pro dávkování léčiv (3 ks), přístroj pro nepřímou srdeční masáž (3 ks) a přístroj pro odsávání z dýchacích cest (3 ks).

Prostředky ze státního rozpočtu určené na zajištění krizové připravenosti a prostředky z fondu zábrany škod jsou jednoznačně účelově vymezeny a nelze je použít pro financování provozních činností, které jsou běžně zajišťovány z příspěvku zřizovatele.

Z rozpočtu měst (SM Olomouc a SM Prostějov) obdržela ZZS OK v roce 2025 neinvestiční dotaci v celkové výši 128 000,00 Kč (v rámci vyúčtování vráceno 0,00 Kč; spolufinancování ZZS OK v částce 2 982,95 Kč/SM Olomouc a 372,00 Kč/SM Prostějov). Z prostředků dotací bylo pořízeno 10 sad vakuových dlah na fixaci dolních a horních končetin a 4 kusy vakuové fixační vícekomorové matrace.

V průběhu roku 2025 byly od dárců obdrženy tyto věcné dary: plyšové figurky pro dětské pacienty, kávovar, televize, zboží k přímé spotřebě, vybavení výjezdových základen drobným majetkem, atd. v celkové hodnotě 199 243,80 Kč.

Finanční dar na činnost ZZS OK byl obdržen v celkové výši 10 000,00 Kč. Dar byl vyčerpán na pořízení zdravotnického materiálu (ložní prádlo pro pacienty).

4.3 Výsledek hospodaření

ZZS OK vykázala k 31. 12. 2025 zisk celkem ve výši 6 828 900,85 Kč.

Výsledky hospodaření jsou zřizovateli předkládány měsíčně formou základního přehledu o výnosech a nákladech, čtvrtletně formou účetních výkazů v rámci mezitímních závěrek a dvakrát ročně formou rozborů hospodaření a komentáře za sledované období. Výsledky hospodaření jsou dále prezentovány na Radě pro kontrolu hospodaření ZZS OK, která je tvořena zástupci zřizovatele a zástupci okresních měst; v roce 2025 se Rada pro kontrolu hospodaření ZZS OK sešla celkem 4x.

Výsledky hospodaření organizace jsou závislé na těchto základních faktorech:

a) Způsob proplácení zdravotnických výkonů v rámci přednemocniční neodkladné péče; počet, struktura, doba a vzdálenost výjezdů

Objem zdravotnických výkonů je závislý na počtu ošetřených pacientů v rámci přednemocniční neodkladné péče; výši výnosů ze zdravotních pojišťoven dále

ovlivňuje konkrétní zdravotnický výkon v souvislosti s diagnózou pacienta; bodové ohodnocení výkonu a hodnota bodu výkonu. Organizace je tedy ekonomicky závislá na počtu a struktuře výjezdů, jejich délce a počtu ujetých km v rámci jednoho výjezdu. V roce 2025 se hodnoty bodu (přeprava: 1,44 Kč; ZZS a PPNP: 1,31 Kč; kyslík 1,31 Kč) oproti hodnotám bodu za rok 2024 (přeprava: 1,41 Kč; ZZS a PPNP: 1,37 Kč; kyslík 1,28 Kč) v oblasti zdravotních výkonů snížily s výjimkou kyslíku a v oblasti dopravních výkonů zvýšily; současně ale došlo k navýšení bodového ohodnocení zdravotních výkonů. Dále došlo v r. 2025 k navýšení hodnoty zdravotního výkonu o +50,00 Kč za každou epizodu péče o pojištěnce zdravotní pojišťovny zahrnující příjem tísňové výzvy operátorem zdravotnického operačního střediska a výjezd zdravotnické záchranné služby. Novou platbou v r. 2025 byly výkony za ošetření dětí do 18. let.

Roční objem výjezdů lze predikovat pouze odhadem, může být ve skutečnosti ovlivněn celospolečenskou nebo epidemiologickou situací.

b) vývoj provozních nákladů

Mzdové náklady včetně zákonných odvodů (sociální pojištění, zdravotní pojištění, FKSP, úrazové pojištění zaměstnanců) tvoří přibližně 78 % všech nákladů organizace. V období 2025 došlo oproti roku 2024 k celkovému nárůstu mzdových nákladů a souvisejících zákonných odvodů o +1,13 % (nižší % nárůstu ovlivněno doplatky nároků k odměnám za 2. vlnu epidemie COVID z r. 2024; bez doplatků nároků k odměnám za 2. vlnu epidemie COVID činí meziroční nárůst mzdových nákladů +4,60 %). Nárůst mzdových nákladů v roce 2025 oproti roku 2024 byl způsoben zejména organizačními změnami (meziroční nárůst průměrného přepočteného počtu pracovníků o +5,5 v návaznosti na rozšíření provozu výjezdové skupiny RZP v denní směně z režimu 7/12 na nepřetržitý provoz v režimu 7/24 od 1. 1. 2025; o +0,75 v návaznosti na potřebu navýšit počet IT zaměstnanců od 1. 4. 2025); legislativními změnami (r. 2025: navýšení zákonných odvodů sociálního pojištění zaměstnavatele o +1% z vyměřovacích základů zaměstnanců vykonávajících práci zdravotnického záchranáře dle zákona č. 589/1992 Sb.; navýšení platových tarifů od 1. 1. 2025 dle NV č. 341/2017 Sb.; nový příplatek za zvýšenou zátěž zaměstnance ve zdravotnictví za 13. a každou další hodinu odpracovanou v téže směně), aj.

Dalšími významnými položkami jsou náklady na tvorbu účetních odpisů dlouhodobého majetku, náklady na údržbu a servis vozidel, opravu movitého i nemovitého majetku, náklady na PHM, spotřebu léčiv a zdravotnického materiálu, poplatky za revize zdravotnické a jiné techniky, náklady spojené s provozem nebytových prostor – energie, úklidové služby apod.

4.4 Závazné ukazatele

- Průměrný přepočtený počet pracovníků

Usnesením ZOK č. UZ/2/12/2024 ze dne 16. 12. 2024 byl organizaci schválen závazný ukazatel průměrný přepočtený počet pracovníků, který činil 384,31 pracovníků. Na základě usnesení ROK č. UR/12/37/2025 ze dne 10. 3. 2025 byl závazný ukazatel průměrný přepočtený počet pracovníků upraven na 385,06. Skutečná výše průměrného přepočteného počtu pracovníků v roce 2025 byla 378,42. Závazný ukazatel byl dodržen.

Snahou organizace i nadále zůstává doplnění stavu lékařů tak, aby se alespoň částečně přiblížil skutečným potřebám. Dále bude do budoucna nevyhnutelné navýšení THP zaměstnanců, a to zejména s ohledem na nárůst správy nově svěřených budov výjezdových základen vč. nových technologií (FVE), zvyšující se nároky legislativy, administrativy nebo zásobování i v důsledku nárůstu počtu posádek či nárůstu výjezdové činnosti.

- Limit mzdových prostředků

Na základě usnesení ROK č. UR/12/37/2025 ze dne 10. 3. 2025 byl závazný ukazatel limit mzdových prostředků upraven na výši 368 886 000,00 Kč. Skutečná výše mzdových nákladů v rámci závazného ukazatele limit mzdových prostředků v hlavní činnosti dosáhla 353 060 688,11 Kč. Závazný ukazatel byl dodržen.

- Odvod z fondu investic

Závazný ukazatel byl na základě aktualizace odpisového plánu pro rok 2025 usnesením ROK č. UR/30/65/2025 ze dne 18. 11. 2025 upraven na částku ve výši 24 894 575,53 Kč. Závazný ukazatel byl dodržen.

- Limit spotřeby el. energie

Na základě usnesení ZOK č. UZ/2/12/2024 ze dne 16. 12. 2024 byl schválen závazný ukazatel limit spotřeby el. energie ve výši 3 522 000,00 Kč. Náklady za el. energii v hlavní činnosti k 31. 12. 2025 dosáhly na základě obdržených vyúčtování a dohadných položek celkem 3 332 308,07 Kč (z toho příspěvkem na provoz – el. energie 2024 kryto 57 188,74 Kč). Závazný ukazatel byl dodržen.

- Limit spotřeby plynu

Na základě usnesení ZOK č. UZ/2/12/2024 ze dne 16. 12. 2024 byl schválen závazný ukazatel limit spotřeby plynu ve výši 1 220 000,00 Kč. Náklady za plyn v hlavní činnosti k 31. 12. 2025 dosáhly na základě obdržených vyúčtování výše 947 203,63 Kč. Závazný ukazatel byl dodržen.

- Limit spotřeby tepla

Na základě usnesení ZOK č. UZ/2/12/2024 ze dne 16. 12. 2024 byl schválen závazný ukazatel limit spotřeby tepla ve výši 1 580 000,00 Kč. Náklady za teplo v hlavní činnosti k 31. 12. 2025 dosáhly na základě obdržených vyúčtování a dohadných položek výše 1 056 021,88 Kč ((z toho příspěvkem na provoz - teplo 2024 kryto 17 536,06 Kč). Závazný ukazatel byl dodržen.

4.5 Stavy fondů

- Fond odměn

Konečný zůstatek na FO ve výši 706 000,00 Kč je plně finančně krytý. V průběhu roku 2025 byl fond dle usnesení ZOK č. UZ/5/7/2025 ze dne 23. 6. 2025 tvořen

ze zlepšeného výsledku hospodaření částkou 62 700,00 Kč. Prostředky fondu byly čerpány na odměny zaměstnanců částkou 62 700,00 Kč.

- Fond investic

Konečný zůstatek na FI je k 31. 12. 2025 plně finančně krytý a jeho výše činila 16 494 847,30 Kč. Uvedený zůstatek tvoří tvorba fondu z odpisů v rámci doplňkové činnosti (1 668 212,68 Kč), investiční příspěvky z rozpočtu Olomouckého kraje k čerpání a finančnímu vypořádání v r. 2026 (13 200 000,00 Kč/terénní sanitní vozidlo a 1 563 985,50 Kč/modernizace integrovaných pracovišť operátorů ZOS) a vlastní prostředky k úhradě investičního závazku z r. 2025 (62 649,12 Kč).

Vlastní prostředky FI v průběhu roku 2025 činily odpisy hlavní činnosti (tvorba 26 141 707,44 Kč), odpisy doplňkové činnosti (431 521,00 Kč). ZZS OK zapojila v roce 2025 vlastní prostředky FI na pořízení majetku (1 205 086,55 Kč), na opravy sanitních vozidel (42 045,36 Kč) a na odvod z FI zřizovateli (24 894 575,53 Kč).

Ostatní prostředky FI v roce 2025 tvořily investiční příspěvky zřizovatele (18 369 849,96 Kč/přidělené v r. 2025 z toho 14 763 985,50 Kč k finančnímu vypořádání 2026) a investiční dotace z fondu zábrany škod České kanceláře pojistitelů (3 751 811,00 Kč).

- Fond kulturních a sociálních potřeb

Rozdíl mezi konečným zůstatkem na FKSP a bankovním účtu ve výši 32 438,28 Kč je zapříčiněn finančním tokem probíhajícím v následujícím měsíci po účetním období, kdy došlo k zaúčtování tvorby a čerpání fondu. Konkrétně se jedná o tyto převody: poplatky za vedení účtu (+1 671,00 Kč), zákonný příděl FKSP (+309 837,28 Kč), stravné z FKSP (-138 270,00 Kč), dary (-12 000,00 Kč), příspěvek na kulturní akce z FKSP (-5 350,00 Kč), příspěvek na produkty spoření na stáří (-119 050,00 Kč) a příspěvek na životní pojištění (-4 400,00 Kč). Z FKSP nebyl pořizován žádný majetek.

Rozpočet FKSP pro rok 2025 byl odsouhlasen zástupcem odborových organizací ZZS OK. V roce 2025 bylo z FKSP na každou stravovací poukázku pro kmenového zaměstnance čerpáno 30,00 Kč.

- Rezervní fond (RF) tvořený ze zlepšeného VH (výsledku hospodaření)

Konečný zůstatek na RF ve výši 21 517 573,76 Kč je plně finančně krytý. Rezervní fond byl v roce 2025 dle usnesení ZOK č. UZ/5/7/2025 ze dne 23. 6. 2025 tvořen ze zlepšeného výsledku hospodaření částkou 10 288 994,54 Kč. V průběhu roku 2025 nebyl rezervní fond čerpán.

- Rezervní fond (RF) z ostatních titulů

Konečný zůstatek na RF z ostatních titulů je ve výši 0,00 Kč (účetně i finančně). V průběhu roku 2025 byl RF z ostatních titulů tvořen peněžním darem ve výši 10 000,00 Kč a čerpán ve výši 10 000,00 Kč v souladu s účelem poskytnutí na pořízení zdravotnického vybavení (povlečení pro pacienty).

5. Operační a krizové řízení a Integrovaný záchranný systém

5.1 Zdravotnické operační středisko ZZS OK

Zdravotnické operační středisko (ZOS) přijímá tísňové hovory na tísňové lince 155 a tísňovou komunikaci z celého území Olomouckého kraje, provádí vyhodnocení jednotlivých událostí, vysílá a řídí výjezdové skupiny ZZS OK včetně letecké záchranné služby. V případě nutnosti operátoři ZOS poskytují telefonicky asistovanou první pomoc či telefonicky asistovanou neodkladnou resuscitaci.

Zdravotnické operační středisko řídí vedoucí lékař a vedoucí operátor.

Zdravotnické operační středisko poskytuje a realizuje příjem, vyhodnocení, vysílání a řízení výjezdových skupin na základě platných doporučení a pokynů odborné společnosti a vnitřních předpisů ZZS OK. ZOS disponuje nejmodernějšími hardwarovými a softwarovými technologiemi, aplikacemi a funkcionalitami pro efektivní a komplexní řízení Zdravotnické záchranné služby a spolupráci s dalšími složkami IZS či okolními ZZS.

Zdravotnické operační středisko pracuje v nepřetržitém provozu. Každý den standardně pracuje v denní směně 5 operátorů a noční směna je zajištěna 4 operátory. Každá směna má předem určeného operátora (vedoucího směny), který zodpovídá za chod a správné fungování celého zdravotnického operačního střediska.

V roce 2025 ZOS Olomouckého kraje začlenilo do svého systému novou celorepublikovou sjednocenou metodiku náběru tísňových výzev, čímž se výrazně zlepšila efektivita mezikrajové spolupráce ZZS.

Zdravotnické operační středisko je schopné zachovat poskytování služby tísňové linky 155 i v případě, kdy dojde k částečnému či úplnému výpadku technologií ZOS, nebo je nutné z jakéhokoliv důvodu budovu opustit. Vysílání a řízení výjezdových skupin ZZS OK je v těchto případech adekvátně zachováno díky nouzovým postupům a zázemí záložního operačního střediska, které je zajištěno v prostorách výjezdové základny Olomouc, Hněvotínská 60. Díky možnosti souběžné práce na obou místech tak lze využít najednou až 11 pultů operačního střediska.

Vedoucí zaměstnanci zdravotnického operačního střediska kontinuálně provádí kontrolní činnost operátorů a provozuschopnosti ZOS. Sledují se nastavené indikátory, jakými jsou parametry kvality, hodnocení hovorů a schopnost využití technologií. Pro udržení vysoké kvality činnosti zdravotnického operačního střediska probíhají pravidelná odborná školení, semináře a cvičení operátorů.

Během roku 2025 bylo na zdravotnickém operačním středisku realizováno přes 600 000 relací. Přímých tísňových hovorů na tísňovou linku 155 (včetně předaných z linky 112) bylo celkem 97 120, přičemž 98 % hovorů bylo spojeno s operátorem do 10 sekund. Délka jednotlivých hovorů se vzhledem k vyššímu počtu poskytované neodkladné telefonicky asistované první pomoci prodloužila oproti roku 2024 o 1,5 %.

Kvalita poskytované telefonické asistence je zlepšována využitím videohovoru, který je zprostředkován prostřednictvím aplikace Záchranka integrovaným v SW ZOS. Samotná aplikace Záchranka byla v roce 2025 použita v Olomouckém kraji 2 497 krát, videopřenosy byly aktivovány ve 467 případech.

5.2 Integrovaný záchranný systém

Integrovaným záchranným systémem je podle zákona č. 239/2000 Sb. koordinovaný postup jeho složek při přípravě na mimořádné události a při provádění záchranných a likvidačních prací. Základními složkami IZS jsou Hasičský záchranný sbor ČR, jednotky požární ochrany, zdravotnická záchranná služba a Policie ČR. K ostatním složkám, poskytujícím pomoc na vyžádání, patří vyčleněné síly a prostředky ozbrojených sil a sborů, ostatní záchranné sbory, orgány ochrany veřejného zdraví, havarijní, pohotovostní, odborné a jiné služby, zařízení civilní ochrany, neziskové organizace a sdružení občanů.

Součástí základních složek Integrovaného záchranného systému je i zdravotnické operační středisko. Plní stanovené úkoly i v podmínkách výskytu hromadného postižení zdraví v důsledku mimořádných událostí. ZOS v případě potřeby svolává zaměstnance, navazuje a udržuje spojení se všemi zúčastněnými složkami, organizuje rychlý výjezd potřebných sil a prostředků, vyzývá poskytovatele zdravotních služeb k připravenosti na přijetí většího počtu postižených, úzce spolupracuje i s operačními a informačními středisky jiných složek IZS, především Hasičského záchranného sboru a Policie ČR.

5.3 Krizové řízení

Operační úroveň krizového řízení je zajištěna prostřednictvím zdravotnického operačního střediska.

V souladu s platnou legislativou, zejména zákonem č. 374/2011 Sb. o zdravotnické záchranné službě, je pracoviště krizové připravenosti určeno ke koordinaci úkolů zdravotnické záchranné služby. Jeho úkoly jsou definovány krizovým plánem kraje. Pracoviště krizové připravenosti současně zpracovává návrh traumatologického plánu a podává návrhy na jeho změny.

V traumatologickém plánu ZZS OK jsou zaneseny postupy pro ZOS, výjezdové skupiny a dotčené zaměstnance ZZS OK při událostech s hromadným postižením zdraví. Traumatologický plán je aktivován v případě nutnosti zdravotnickým operačním střediskem, na základě vyhodnocení tísňové výzvy, převzaté výzvy od operačního střediska jiné základní složky IZS, případně na základě požadavku výjezdové skupiny ZZS OK na místě události.

Traumatologický plán ZZS OK je součástí krajského traumatologického plánu, který řeší součinnost složek IZS při událostech vyžadujících jeho aktivaci.

Pracoviště krizové připravenosti zabezpečuje přípravu a součinnost při vzdělávání zaměstnanců ZZS OK, v souvislosti s řešením mimořádných událostí s větším výskytem osob ohrožených na zdraví nebo na životě.

K ověřování úrovně krizové připravenosti slouží každoroční cvičení složek IZS, která jsou tematicky obměňována tak, aby všechny složky IZS mohly nacvičit svou vlastní činnost a zároveň součinnost s ostatními složkami IZS.

Naplánovaná taktická a prověřovací cvičení složek IZS Olomouckého kraje proběhla v souladu s plánem schváleným Bezpečnostní radou Olomouckého kraje pro rok 2025. Některá taktická cvičení byla realizována nad rámec tohoto plánu v souladu s celospolečenskými změnami, vývojem událostí nebo nutností mimořádného procvičení postupů činnosti jednotlivých složek IZS při záchraně osob.

ZZS OK se aktivně podílela na těchto taktických cvičeních:

- **TC „Pátrání po osobách“**, květen, ÚO Jeseník

Námětem cvičení byl nácvik činností a ověření součinnosti složek IZS Olomouckého kraje při záchraně pohřešovaných osob – pátrací akce v terénu STČ 07/IZS (osoby v nepřístupném terénu). Úkolem ZZS OK bylo procvičit součinnostní vazby operačního střediska ZZS s integrovaným operačním střediskem (IOS) PČR a OPIS IZS (HZS), procvičit komunikaci a koordinaci první výjezdové skupiny ZZS OK se ZOS a složkami IZS na místě, procvičit poskytnutí přednemocniční neodkladné péče (převzetí zraněných osob a jejich třídění pomocí třídících identifikačních karet - TIK ZZS OK, včetně zpracování interní dokumentace k mimořádným událostem - MU) a zajistit týlové zabezpečení pro poskytnutí PNP ostatním zasahujícím složkám IZS.

- **TC „VNN ve zdravotnickém zařízení“** ÚO Šumperk

V souladu s plánem TC BROK proběhlo v Nemocnici Šumperk součinnostní cvičení složek IZS, KHS a zdravotnického zařízení - výskyt vysoce nakažlivé nemoci dle typové činnosti STČ 16A/IZS. Za ZZS se cvičení účastnil biohazard tým z VZ Zábřeh. Úkolem bylo procvičení součinnosti se složkami IZS, s OOVZ (KHS) a personálem nemocnice při zajištění pacienta s podezřením na VNN, jeho izolace do TIPO (bioboxu) a nacvičení následné dekontaminace osob a TIPO.

- **TC „Nález nelegální drogové laboratoře“**, červen, ÚO Prostějov

V rámci ÚO Prostějov proběhlo ve výcvikovém středisku Hamry TC dle STČ 17A. Složky IZS vč. ZZS si procvičili doporučené metodické postupy – koordinace na místě zásahu, využití speciálních OOPP před riziky kontaminace a inhalace NL (syntetických drog) a ošetření zasažených pacientů (modelově byli pro dané téma figuranti zasažení výbuchem při nelegální přípravě drog).

- **TC „Zásah na nelegální sklad nebezpečných látek“**, listopad, ÚO Olomouc

Úkolem TC bylo procvičit koordinaci složek IZS s rizikem ohrožení zasahujících složek nebezpečnými látkami, požárem, výbuchem – dle STČ 17B. Procvičena byla spolupráce informační ZOS a KOPIS, taktika první posádky na místě, vybudování stanoviště PNP ve spolupráci s HZS. V budově, kde došlo k explozi neznámých látek provedli triáž příslušníci HZS, týmy ZZS si pak procvičily činnosti ZZS - triáž osob vně budovy, retriáž všech osob, ošetření zasažených na stanovišti PNP a modelově jejich transport do FN Olomouc na OUP.

- **TC „Hromadná dopravní nehoda s únikem chemických látek“**, listopad, ÚO Přerov – krajské cvičení

Tematicky bylo cvičení zaměřeno na velkou řetězovou dopravní nehodu s dvěma místy pro triáž (1. místo - osobní vozidla + cisterna s únikem chemických látek tvořící předěl, a za nimi 2. místo - havarovaný autobus s osobními vozy). Pro výskyt rizikového prostoru (nebezpečná látka a hrozící požár) byla triáž prováděna ZZS ve spolupráci s členy HZS, dále bylo úkolem ZZS zajistit stanoviště PNP, převzít

triážované pacienty (figuranty), zajistit retriáž, ošetření a stanovení priorit odsunu, ve spolupráci se ZOS směřovat pacienty do vhodného zdravotnického zařízení. Součástí cvičení byl prezentován i součinnostní zásah LZS ZZS OK. ZOS si procvičilo, mimo komunikaci s týmy na místě události, i součinnost (komunikaci) s kontaktními pracovišti příslušných nemocnic.

Nad rámec plánu BROK se ZZS OK účastnila taktických cvičení:

- TC **„Mezikrajská spolupráce při VNN“**, duben, BHT ZZS OK, ZZS ZK, ZZS JMK, ZZS MSK

Součinnostní cvičení dle STČ 16A se sousedícími krajskými ZZS/biohazard týmy při zjištění rizika nakažení VNN u 4 osob. Procvičena byla: spolupráce mezi krajskými ZOS – vyžádaná spolupráce ZZS Zlínského kraje od ZZS OK, vyslán tým BHT (Olomouc), spolupráce týmu BHT Olomouc na místě události, zajištění pacienta s podezřením na VNN a následný transport v konvoji (4x BHT ZZS, PČR a KHS ZK – 4 rizikovní pacienti) do FN Praha Bulovka, kde bylo nacvičeno jejich předání na specializované pracoviště.

- TC **„AMOK“**, květen, ÚO Šumperk

Policií ČR naplánované cvičení na typovou činnost STČ 14/IZS AMOK – útok aktivního střelce proběhlo v Nemocnici Šumperk, kterého se mimo složky IZS a zaměstnanců nemocnice účastnilo cca 30 figurantů. Úkolem cvičení pro ZZS OK bylo procvičit součinnostní komunikaci operačního střediska ZZS s IOS PČR a OPIS IZS (HZS), první výjezdovou skupinou vybrat a zajistit ve spolupráci s PČR a HZS vhodné shromaždiště a zázemí pro zasažené a zraněné mimo rizikovou zónu (stanoviště PNP), provést třídění a ošetření zasažených a zraněných, modelově zorganizovat případný odsun zraněných.

- TC **„HRADBA - cvičení teritoriálních sil AČR s IZS“**, listopad, ÚO Jeseník
- Součinnostní cvičení s AČR bylo tematicky naplánováno jako zásah speciálních sil AČR při teroristickém útoku, s ohrožením prvku kritické infrastruktury. ZZS OK procvičila komunikaci příslušníků AČR se ZOS a součinnost při zásahu – převzetí zraněných osob od zasahující zdravotní služby AČR.

- TC **„Nález nelegálního skladu nebezpečných látek“**, listopad, ÚO Prostějov
- V rámci ORP Konice byla procvičena koordinace složek IZS s rizikem ohrožení zasahujících složek nebezpečnými látkami, požárem, výbuchem – dle STČ 17B.

V rámci všech cvičení byly také prověřovány úkoly ZOS při mimořádné události, konkrétně simulované činnosti související s aktivací Traumatologického plánu ZZS OK, součinnost s cvičícími výjezdovými skupinami ZZS OK, spolupráce s OPIS (HZS) a IOS (PČR).

Letecká výjezdová skupina ZZS OK byla v roce 2025 pravidelně školená v návaznosti na legislativní požadavky a zvyklosti provozovatele vrtulníku, kdy byly fixovány a osvojovány způsoby práce v rámci specializovaných činností HHO – využití palubního jeřábu vrtulníku pro záchranu osob. Tento speciální výcvik letečtí záchranáři využili při 9 reálných, úspěšných zásazích. V červnu 2025 absolvovalo 6 leteckých záchranářů výcvik na leteckém trenažéru FSTD ve Francii, kde spolu s piloty LZS

cvičili řešení krizových situací v rámci letů HEMS. Členové LVS samozřejmě také absolvovali periodické školení HEMS, s důrazem na novinky v provozování LZS.

V průběhu roku 2025 probíhala u biohazard týmů ZZS OK periodická školení v souladu s platnými předpisy a doporučeními, zejména s typovou činností „STČ 16A/IZS – MU s podezřením na vysoce nakažlivou nemoc“. Jak bylo zmíněno výše, v dubnu se BHT z Olomouce zúčastnil mezikrajského TC v Otrokovicích (ZK). V květnu se procvičily, prostřednictvím metodického cvičení, postupy předání pacienta s podezřením na VNN, a to na specializovaném pracovišti FN Praha-Bulovka. BHT Zábřeh se aktivně zúčastnil TC - podezření na VNN v Nemocnici Šumperk.

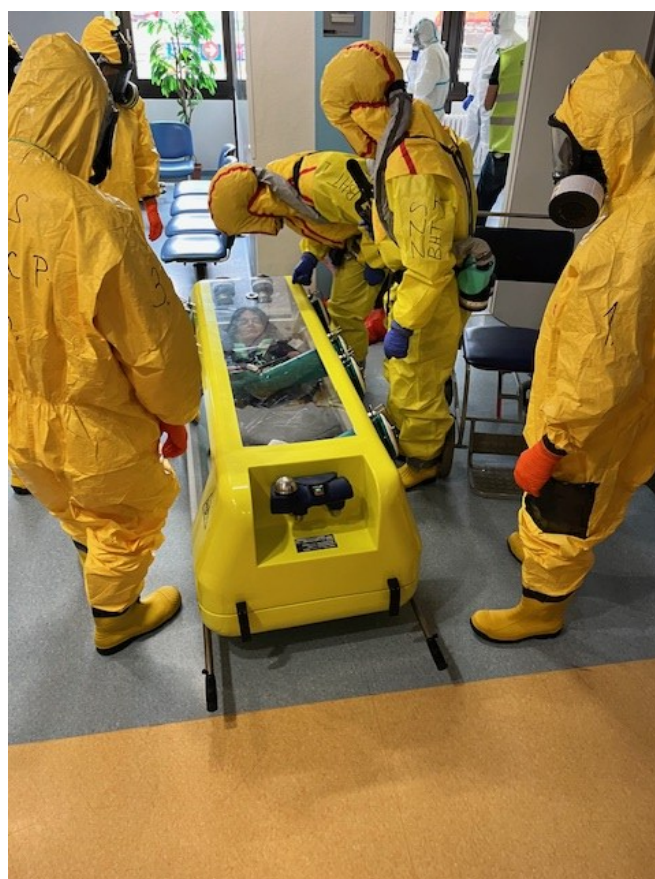
Obr. 19 – 21 Zásah BHT týmu při nácviku



Zdroj: ZZS OK



Zdroj: ZZS OK



Zdroj: ZZS OK

V souladu se zákonem č. 374/2011 Sb. o zdravotnické záchranné službě, ve znění zákona č. 385/2012 Sb., obdržela ZZS OK neinvestiční dotaci ze státního rozpočtu na financování krizové připravenosti poskytovatele zdravotnické záchranné služby a na řešení mimořádných událostí a krizových situací. Z dotace byla zajištěna materiální podpora pro řešení mimořádných událostí, vybavení pro biohazard týmy a speciální činnosti LZS, revize zdravotnických pomůcek a prostředků pořízených pracovištěm krizové připravenosti. Významnou položkou dotace bylo financování vzdělávání zaměstnanců ZZS OK pro zvýšení kvality zásahů při poskytování PNP a také v krizové připravenosti při mimořádných událostech.

Hlavní položky vedoucí k podpoře a zvýšení krizové připravenosti ZZS OK v roce 2025 byly:

- doplnění materiálního a zdravotnického vybavení určeného pro řešení MU a KS
- pořízení nových pomůcek pro vzdělávací a výcvikové středisko
- realizace vlastních vzdělávacích akcí
- vzdělávání zaměstnanců dle nových doporučení pro PNP
- zajištění výcviku Biohazard týmů a LZS
- účast zaměstnanců na odborných konferencích, kongresech, odborných soutěžích a kurzech
- revize pomůcek a přístrojů pořízených z prostředků na krizovou připravenost pro řešení mimořádných událostí a krizových situací.

5.4 Součinnost se zdravotnickými zařízeními

Spolupráce se zdravotnickými zařízeními zahrnuje několik oblastí. Jedná se zejména o přímou spolupráci při předávání nemocných a zraněných do zdravotnického zařízení.

Další, neméně důležitou oblastí pro spolupráci se zdravotnickými zařízeními, je celoživotní vzdělávání zaměstnanců. ZZS OK navázala smluvní vztahy pro vzájemné poskytování odborných stáží zaměstnanců s Fakultní nemocnicí Olomouc, Vojenskou nemocnicí Olomouc, nemocnicemi Šternberk, Šumperk, Prostějov, Přerov a Hranice. Spolupráce v této oblasti je oboustranná a bezplatná.

ZZS OK má uzavřené smlouvy s okolními kraji na poskytování přednemocniční neodkladné péče. Mezikrajská spolupráce je uplatňována se ZZS Moravskoslezského kraje, ZZS Zlínského kraje, ZZS Jihomoravského kraje a ZZS Pardubického kraje.

6. Výuková, vzdělávací a publikační činnost

6.1 Zaměstnanci ZZS OK

Organizace je zodpovědná za formování, fungování a efektivní využívání nejdůležitějšího zdroje, a to zdroje lidského. Odpovídá za personální a sociální rozvoj zaměstnanců. Velký důraz je kladen zejména na celoživotní proces vzdělávání a doškolení.

U Zdravotnické záchranné služby Olomouckého kraje se jedná zejména o tyto formy vzdělávání:

- Vzdělávání operátorů zdravotnického operačního střediska – Certifikovaný kurz Operační řízení přednemocniční neodkladné péče.
- Kurz ALS (Advanced Life Support) Provider pro zdravotnické pracovníky.
- Kurz PHTLS (Pre - Hospital Trauma Life Support) pro zdravotnické pracovníky.
- Kurz EPALS (European Paediatric Advanced Life Support) pro zdravotnické pracovníky.
- Kurz NLS (Newborn Life Support) pro zdravotnické pracovníky.
- Kurz ASLS (Advanced Strike Life Support) pro zdravotnické pracovníky.
- Kurz Porod a ošetření novorozence mimo zdravotnické zařízení pro zdravotnické pracovníky.
- Praktický kurz urgentní sonografie pro zdravotnické pracovníky.
- Postgraduální vzdělávání pro management ZZS OK.

Organizace plně podporuje prohlubování erudice všech zaměstnanců a zvyšování jejich kvalifikace, a to v souladu s potřebami ZZS OK.

Zájmem organizace je disponovat s dostatečným množstvím kvalifikovaných a vzdělaných zaměstnanců. Kromě uvedených kurzů organizace umožňuje další formy vzdělávání, např.:

- odborné stáže v oborech, které souvisí s PNP,
- odborné semináře, konference a kongresy, vztahující se k činnosti ZZS OK, preferuje se aktivní účast zaměstnanců,
- školení a kurzy z oblasti ekonomické, personální, mzdové, právní, provozní, IT apod.

6.2 Subjekty ve smluvním vztahu

ZZS OK má uzavřenou smlouvu s Lékařskou fakultou UP v Olomouci. Umožňuje odbornou praxi studentům v rámci oboru urgentní medicína. Na ZZS OK mělo v roce 2025 stáž celkem 206 studentů LF UP s celkovým počtem 1 140 hodin odborné praxe.

ZZS OK má uzavřenou smlouvu o spolupráci s Fakultou zdravotnických věd UP Olomouc na zajištění praktické výuky studentů oboru zdravotnický záchranář. V roce 2025 zajistila ZZS OK praktickou výuku pro 100 studentů s celkovým počtem 14 444 hodin odborné praxe.

ZZS OK má uzavřenou smlouvu o spolupráci s Lékařskou fakultou Ostravské univerzity na zajištění praktické výuky studentů příslušných lékařských a nelékařských předmětů. V roce 2025 zajistila ZZS OK praktickou výuku pro 3 studenty s celkovým počtem 204 hodin odborné praxe.

Na pracovištích ZZS OK v roce 2025 vykonávalo průběžně odbornou praxi 7 lékařů, kteří jsou v předatestační přípravě specializačního vzdělávání oboru všeobecné praktické lékařství. Odborná příprava lékařů činila celkem 61 dnů odborné praxe.

Mezi další subjekty, kterým ZZS OK umožnila odborné stáže v roce 2025, patří příslušníci Policie ČR jednotlivých územních odborů OK, HZS OK, příslušníci Agentury vojenského zdravotnictví, lékaři a NLZP zdravotnických zařízení OK v souladu s uzavřenými smlouvami.

6.3 Rozvoj kvalifikace zaměstnanců

V souladu s přijatou strategií ZZS OK je vzdělávání členěno na dvě oblasti, a to na interní vzdělávání zaměstnanců a na externí zajišťování školení první pomoci a KPR pro cizí subjekty (nejčastěji pro studenty škol, zaměstnance základních a mateřských škol, pracovníky zdravotnických zařízení, zaměstnance výrobních i nevýrobních podniků, zaměstnance dalších složek IZS). Školení zajišťuje tým lektorů, který je tvořen výhradně zaměstnanci ZZS OK. V roce 2025 se lektori podíleli na zajištění 42 školení pro laickou veřejnost. Bylo proškoleny celkem 954 osob s celkovým počtem 95 hodin školení.

Činnost lektorského týmu se zaměřuje také na kontinuální vzdělávání zaměstnanců ZZS OK. Kromě pravidelných vzdělávacích akcí typu seminářů a praktických nácviků se účastní zaměstnanci odborných kurzů a konferencí. Vzdělávací a výcvikové středisko ZZS OK úzce spolupracuje s pracovištěm krizové připravenosti při plánování a zajišťování dalšího vzdělávání zaměstnanců ZZS OK.

Na územních odborech v souladu s plánem vzdělávání proběhly 4 odborné semináře. Tematicky byly zaměřeny na prohlubování vědomostí a dovedností lékařských i nelékařských profesí. ZZS OK tak umožňuje zaměstnancům plnit celoživotní vzdělávání, které vyplývá ze zákona č. 96/2004 Sb. o nelékařských zdravotnických pracovnících.

Mimo pravidelné odborné semináře uskutečněné v rámci provozních porad, proběhlo periodické školení výjezdových skupin v postupech PNP. Proškoleny byly 313 zaměstnanců. V rámci periodického školení v PNP bylo současně proškoleny i 20 operátorů zdravotnického operačního střediska.

V průběhu roku 2025 absolvovalo 5 operátorů zdravotnického operačního střediska odbornou stáž v rámci výjezdových skupin RLP a RZP. Stáž absolvovali na VZ ÚO Prostějov, VZ ÚO Šumperk, VZ ÚO Olomouc a VZ ÚO Přerov. 7 operátorů zdravotnického operačního střediska absolvovalo odbornou stáž na VZ LZS Olomouc. Současně během roku 2025 absolvovalo 30 NLZP z výjezdových skupin odbornou stáž na operačním středisku ZZS OK. Odborné stáže jsou přínosné pro koordinaci operačního řízení s výjezdovými skupinami RZP, RLP, RV a LZS.

Pro řidiče ZZS OK byl zajištěn výcvik jízdy v kritických podmínkách (teoreticko – praktické zaměstnání) v Centru bezpečné jízdy Libros v Ostravě. Výcviku se zúčastnilo 96 řidičů.

Vzdělávací a výcvikové středisko provozuje vzdělávací portál IBOX pro zaměstnance ZZS OK. Jsou zde vkládány podklady pro školení, výuková videa a videozáznamy z proběhlých online webinářů. Zaměstnanci mají možnost ověřit si své znalosti formou testových otázek. Ke snadšímu vyhledávání požadovaných studijních materiálů jsou témata přehledně rozdělena do sekcí.

Zaměstnanci ZZS OK, ve všech profesních kategoriích, jsou pravidelně vysíláni na odborné vzdělávací akce s cílem prohloubení kvalifikace, získávání nových poznatků a dovedností. Organizace umožnila účast 26 THP zaměstnancům na 44 akcích, které se konaly prezenční formou, ale i formou on-line seminářů a webinářů.

V roce 2025 se zúčastnilo 298 zaměstnanců pořádaných pracovních setkání, konferencí, seminářů a výcviků. Jednalo se například o tyto:

- Plzeňské dny urgentní medicíny,
- 24. Brněnské dny urgentní medicíny v Mikulově,
- XIII. Odborná konference a XVIII. Sněm KZ ZZS ČR v Ledči nad Sázavou,
- 24. Konference SPIS – INTERVENT v Brně,
- Kurz Porod a novorozenec v PNP (mimo zdravotnické zařízení) v Hradci Králové,
- 28. ročník Rallye Rejvíz 2025 – odborné metodické zaměstnání,
- 2. ročník kongresu Liberecké dny urgentní medicíny a intenzivní medicíny + workshop „Resuscitativní torakotomie v PNP a na UP“ v Liberci,
- Výcvik zdravotnických záchranářů TCM na leteckém simulátoru ve Francii,
- Odborné fórum paliativní péče v Olomouckém kraji,
- 4. Mistrovství ČR řidičů ZZS ve Vysokém Mýtě,
- Liberecká - Putovní 155 – odborné metodické zaměstnání,
- VIII. ročník Yetti Rescue a Yettiho ucho 2025 – odborné metodické zaměstnání,
- IX. Kongres krizového řízení „Spolupráce složek IZS při mimořádných událostech a katastrofách“ v Lednici,
- Kurz ERC NLS Provider v Olomouci,
- Kurz PHTLS v Hradci Králové,
- Kurz ALS Provider v Brně,
- XXXI. Dostálovy dny urgentní medicíny v Ostravě,
- Praktický kurz urgentní sonografie v Praze,
- Konference Paliativní péče v urgentní medicíně v Olomouci,
- VIII. ročník konference Dětské polytrauma v Ostravě,
- XIV. odborné symposium ČRR – Resuscitace 2025 v Brně,
- 22. ročník mezinárodního odborného zaměstnání a soutěže pro ZZS „Rescue Lesnica“ – odborné metodické zaměstnání na Slovensku,
- Metodické zaměstnání operátorů – součinnost ZOS ZZS OK s členy Horské služby ČR Jeseníky,
- XVII. Konference Akutně. CZ v Brně,
- Konference CrisCon – Krizové řízení a řešení krizových situací v Uherském Hradišti,
- Pracovní setkání vedoucích řidičů ZZS ČR v Praze,
- Výcvik LZS – speciální letecká činnost (HHO) - pravidelné školení v návaznosti na legislativní požadavky a zvyklosti provozovatele vrtulníku,
- Výcvik LZS - (HEMS 2025) - periodické školení HEMS,
- Výcvik nových členů LZS + speciální letecká činnost (HHO),
- Výcvik BHT – v průběhu roku 2025 probíhala u biohazard týmů ZZS OK periodická školení v souladu s platnými předpisy a doporučeními a 2 odborná metodická cvičení,
- Taktická a prověřovací cvičení složek IZS Olomouckého kraje, která proběhla dle schváleného plánu Bezpečnostní radou Olomouckého kraje.

Dne 21.10.2025 se v Clarion Congress Hotelu Olomouc, pod záštitou Olomouckého kraje, konal Veletrh práce ve zdravotnictví, který patří mezi největší akce svého druhu v České republice. V rámci této akce prezentovala svoji činnost i naše organizace. Ve stánku ZZS OK bylo možno nahlédnout do světa záchranářů a umožnit tak studentům medicínských a zdravotnických oborů objasnění činnosti výjezdových skupin či operačního střediska a také zodpovědět veškeré otázky spojené s náborem zaměstnanců na konkrétní pracovní pozice v ZZS OK.

Obr. č. 22 Veletrh práce ve zdravotnictví, Clarion Congress Hotel Olomouc



Zdroj: ZZS OK

ZZS OK vydala v roce 2025 na vzdělávací akce, kterých se účastnili zaměstnanci ZZS OK ze všech profesních kategorií, celkem prostředky ve výši 2 000 874,18 Kč. Vzdělávání zaměstnanců bylo hrazeno jednak z provozních prostředků ve výši 268 292,18 Kč, dále z prostředků SR na krizovou připravenost poskytovatelů ZZS ve výši 1 638 928,80 Kč a z prostředků ÚPD od ÚP ve výši 63 355,20 Kč.

Obr. č. 23 Pacientský simulátor pro nácvik činností členů výjezdových skupin



Zdroj: ZZS OK

Obr. č. 24 Dětský simulátor a prostředky pro nácvik činností členů výjezdových skupin a školení první pomoci



Zdroj: ZZS OK

Obr. č. 25 Novorozenecký simulátor pro nácvik činností členů výjezdových skupin



Zdroj: ZZS OK

Obr. č. 26 Metodické cvičení P 155 „Liberecká“



Zdroj: ZZS OK

7. Další údaje o organizaci

7.1 Vnitřní kontrola a audit

- ZZS OK nemá zřízen útvar interního auditu, a proto byla funkce tohoto nezávislého útvaru nahrazena výkonem veřejnosprávní kontroly zajišťované Olomouckým krajem jakožto zřizovatelem v souladu se zákonem o finanční kontrole.
- Kontrola hospodaření je prováděna měsíčně, vyhodnocována na poradách vedení. Kontrolou hospodaření se dále zabývá Rada pro kontrolu hospodaření, které je na každé zasedání předkládána k projednání mj. zpráva o aktuálních ekonomických výsledcích ZZS OK.

7.2 Vnější kontroly

- V roce 2025 byla provedena kontrola Krajskou hygienickou stanicí Olomouckého kraje na výjezdové základně Jeseník. Předmětem kontroly bylo zajištění BOZP při činnosti ZZS OK. V době kontroly nebylo zjištěno porušení žádné z daných povinností organizace.
- V roce 2025 byla provedena kontrola Všeobecnou zdravotní pojišťovnou. Předmětem kontroly bylo dodržování oznamovací povinnosti, stanovení vyměřovacích základů a výše pojistného, dodržování termínů splatnosti pojistného a dodržování podávání přehledů o platbách pojistného. V době kontroly nebyly zjištěny splatné závazky vůči VZP ČR ani jiné evidenční nedostatky.
- V roce 2025 uskutečnila VZP ČR na VZ Aksamitova v Olomouci kontrolu sanitního vozidla RLP dle vyhlášky č. 296/2012 Sb., ve znění pozdějších předpisů a dle České technické normy ČSN EN 1789. V době kontroly nebyly zjištěny nedostatky.
- Prováděním kontroly hospodaření organizace je pověřena Rada pro kontrolu hospodaření ZZS OK. V roce 2025 se tento orgán sešel čtyřikrát.
- Průběžně jsou prováděny kontroly vyúčtování výkonů za zdravotní péči zdravotními pojišťovnami.

7.3 Agenda pohledávek

Vznik pohledávek a postup při jejich vymáhání je upraven pokynem PO 15 „Nakládání s pohledávkami“. ZZS OK spolupracuje při vymáhání pohledávek s advokátní kanceláří, která určuje postup při vymáhání pohledávek a předkládá návrhy k pohledávkám, u nichž by organizace měla upustit od vymáhání.

Pohledávky po splatnosti vznikají v rámci neuhrazené přednemocniční neodkladné péče a ojedinele i z ostatní činnosti. Pohledávky za zdravotními pojišťovnami k 31. 12. 2025 byly řádně a do splatnosti uhrazeny v průběhu měsíce ledna a února 2026.

V souladu s platnou právní úpravou jsou u pohledávek se splatností delší než 90 dní tvořeny jednorázově na závěr roku účetní opravné položky. K 31. 12. 2025 byly opravné položky k pohledávkám, jejichž vymáhání se jevílo jako neúspěšné, zaúčtovány do nákladů ve výši 440 097,06 Kč. Jednalo se zejména o pohledávky za zdravotnické výkony v rámci přednemocniční neodkladné péče za samoplátce, u kterých nebylo známo místo pobytu (náklady na vymáhání by převýšily samotnou pohledávku) nebo za osobami bez platného zdravotního pojištění (v ČR pojištění ukončeno); ale i o pohledávku z titulu náhrady škody. Snížení opravných položek v roce 2025, v návaznosti na rozhodnutí ředitelky ZZS OK o vzdání se práva a prominutí dluhu, činilo celkem 810 904,00 Kč (žádná z pohledávek nepřesáhla limit stanovený zřizovací listinou). Odpis pohledávek činil v r. 2025 celkem 821 309,00 Kč (z toho 810 904,00 Kč k pohledávkám s vytvořenou 100 % opravnou položkou a 10 405,00 Kč k pohledávkám bez opravné položky k 31. 12. a se zastaveným dědickým řízením pro nedostatek majetku dlužníka v r. 2025). Snížení opravných položek v roce 2025 z titulu jejich úhrady činilo celkem 4 311,10 Kč.

7.4 Kontrolní systém zavedený v ZZS OK

7.4.1 Vnitřní kontrolní systém

Organizace má nastavený účinný vnitřní kontrolní systém v souladu se zákonem č. 320/2001 Sb., o finanční kontrole a jeho prováděcí vyhláškou č. 416/2004 Sb. Pro zajištění fungování vnitřního kontrolního systému byl organizací vydán vnitřní předpis SM 25 „Vnitřní kontrolní systém v ZZS OK“ a pro řízení rizik vnitřní předpis SM 26 „Systém řízení rizik pro oblast hospodaření ZZS OK“.

V oblasti řídicí kontroly vykonávají kontrolní činnost příkazci operací, správce rozpočtu a hlavní účetní. Předběžná kontrola při správě veřejných příjmů a při řízení veřejných výdajů, průběžná a následná kontrola jsou prováděny v souladu s vnitřním předpisem a platnou právní úpravou. Systém kontrol byl rozšířen o nastavení kritérií hospodárnosti, účelnosti, efektivnosti a jejich následného vyhodnocování.

Pravidelné kontroly jsou prováděny na všech úsecích ZZS OK, které upravuje jak Zákoník práce, tak i interní akty řízení. Z analýzy jsou vyvozeny důsledky, včetně určení zodpovědnosti a provedena opatření na odstranění zjištěných nedostatků. Probíhají opakované kontroly na dodržování opatření ochrany majetku a předpisů BOZP a PO na všech základnách. Je zavedený hygienický a protiepidemický režim, včetně svozu a likvidace infekčního a nebezpečného odpadu. Tato oblast je smluvně zajištěna kvalifikovanou (oprávněnou) firmou.

V oblasti poskytované péče byly stanoveny základní průběžně kontrolované parametry provozu PNP. Sem patří čas aktivace výjezdových skupin, systém kontroly a příjmu léků i spotřebovaného zdravotnického materiálu, kontrola systému zadávání dat z výjezdové činnosti, kontrola počtu režijních i marných kilometrů, namátkové kontroly

celého provozu i důsledné kontroly zdravotnické dokumentace, včetně zpětných vazeb ve zdravotnických zařízeních u závažných případů.

Standardizované čtvrtletní statistiky a jejich analýza dávají pravidelně poměrně ucelený přehled o činnosti organizace. Management tak může operativně zasáhnout do provozu, řešit problémy personální, otázky pracovně právní i přijímat opatření k nápravě a zlepšení systému PNP.

7.4.2 Kontrola smluvních vztahů

Veřejné zakázky na veškeré dodávky a služby pro ZZS OK jsou prováděny v souladu s obecně závaznými právními předpisy, a to hlavně zákonem o zadávání veřejných zakázek a nastavenými pravidly zřizovatele.

Smlouvy na dobu neurčitou jsou uzavírány maximálně s tříměsíční výpovědní lhůtou. Jedná se zejména o nájmy prostor pro výjezdové základny, servisní služby (dodávky) a spolupráci se zdravotnickými zařízeními.

Smluvní vztahy, ve kterých ZZS OK vystupuje jako příjemce nebo poskytovatel služeb a prostředků, podléhají daným pravidlům, která jsou přesně rozpracována ve vnitřních směrnících organizace. Před uzavřením smluvního vztahu je připraven k návrhu smlouvy „krycí list“, který obsahuje údaje o předmětu smlouvy včetně finančního vyjádření, vyjádření a schválení příkazem operace, vyjádření a schválení odpovědnou osobou, kterou určí příkazce operace a vyjádření a schválení správcem rozpočtu.

7.4.3 Oblast kontrol v dalším období

Vedle standardní kontrolní činnosti byl rozpracován systém kontrolní činnosti v rámci zavedeného systému. Systém kontrolní činnosti procesů PNP stanovuje jednotný postup kontrolní činnosti v procesu poskytování přednemocniční neodkladné péče. Kontrola u postupů v PNP je zaměřena na kvalitu a efektivitu výstupů. Provedené kontroly mohou poskytnout impulsy ke zkvalitňování a zefektivnění postupů. Pro oblast BOZP je stanoven jednotný postup zjišťování a následné eliminace rizik působících na zaměstnance v prostorách organizace.

Prováděny jsou tyto kontroly:

a) periodické měsíční kontroly – provádí je zaměstnanec pověřený problematikou BOZP a PO jednotlivých ÚO s vedoucím zaměstnancem konkrétního pracoviště. Cílem je kontrola dodržování zákazu kouření, pořádku na pracovišti, používání OOPP, dodržování zákazu vstupu do vymezených prostor, označení bezpečnostními značkami, vedení knihy úrazů, dodržování předpisů. O provedené kontrole je pořizován zápis, který musí obsahovat účel prováděné kontroly, opatření k nápravě zjištěných nedostatků nebo neshod a preventivní opatření k odstranění příčin potencionálních neshod, aby se zabránilo jejich výskytu.

b) namátkové kontroly – provádí je minimálně 1 x za měsíc zaměstnanec pověřený problematikou BOZP a PO jednotlivých ÚO s vedoucím zaměstnancem příslušného

úseku (ředitel ÚO, vrchní sestra nebo staniční sestra). Cílem je kontrola plnění již dříve uložených opatření včetně dodržování termínů a dále zjištění momentální situace v dodržování předpisů BOZP. Součástí je rovněž namátková kontrola na dodržování používání OOPP, zákazu alkoholu apod. Zápisy se provádí na jednotlivých pracovištích do knihy BOZP.

c) roční prověrka BOZP a PO – provádí ji komise ve složení: ředitelka ZZS OK, náměstek ředitelky pro PNP, hlavní sestra, zástupce odborů, OZO a vedoucí zaměstnanci konkrétního pracoviště. Cílem je kontrola plnění dříve přijatých opatření, posouzení stávajících rizikových pracovišť ve vztahu k event. budoucím investicím k snížení rizikivosti, posouzení dodržování obecně platných i interních předpisů BOZP a PO. Roční prověrka se uskutečnila v listopadu a prosinci 2025.

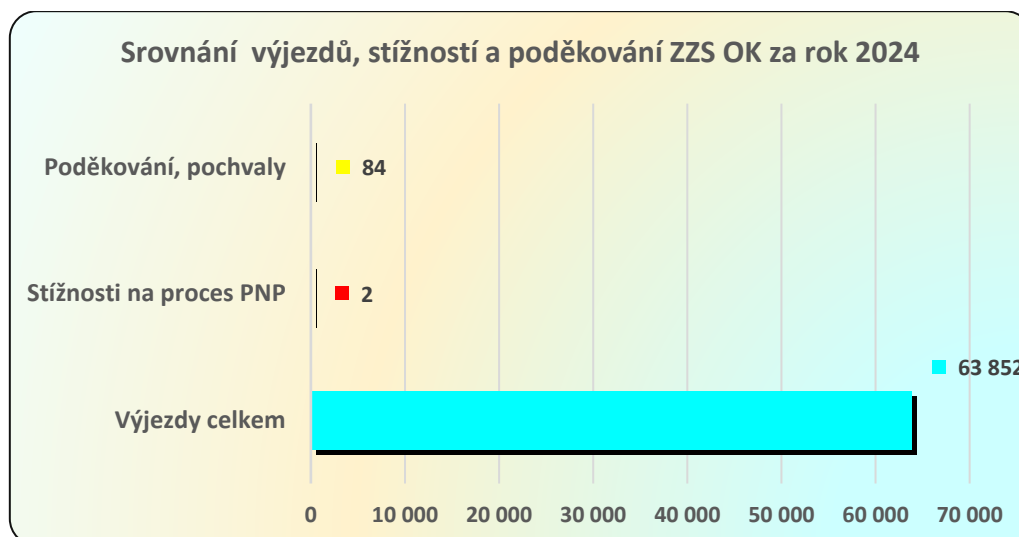
7.5 Poděkování

Za rok 2025 ZZS OK obdržela od pacientů a jejich rodinných příslušníků celkem 84 poděkování za poskytovanou přednemocniční neodkladnou péči.

7.6 Stížnosti

V roce 2025 obdržela ZZS OK 2 stížnosti na postupy v PNP. ZZS OK vyhodnotila obě stížnosti jako nedůvodné. Na obr. č. 26 je uvedeno vzájemné srovnání počtu poděkování, stížností a výjezdů ZZS OK za rok 2025.

Obr. 27 Vztah mezi celkovým počtem výjezdů, přijatých stížností a poděkování ZZS OK



7.7 Zdravotnické asistence

V souladu se zřizovací listinou poskytuje ZZS OK na základě objednávek zdravotnické asistence při sportovních a kulturních akcích. Finanční kalkulace je zpracována podle platného ceníku ZZS OK. Za rok 2025 poskytla ZZS OK celkem 119 zdravotnických asistencí, z nichž 95 bylo komerčních a celkem 24 akcí se uskutečnilo pro potřeby orgánů státní správy, samospráv a složek IZS.

ZZS OK poskytuje i exkurze na pracovištích ZZS OK. Nejčastěji se jedná o zájem základních, mateřských a středních škol, žákům a studentům je umožněno prohlédnutí prostor výjezdových základen a LZS. V ZZS OK bylo v roce 2025 uskutečněno celkem 55 exkurzí.

7.8 Agenda pracovních úrazů

Agenda pracovních úrazů je vedena v souladu s platnou legislativou a vnitřní směrnicí organizace. V roce 2025 zaznamenala organizace 7 nově vzniklých pracovních úrazů s pracovní neschopností a 20 drobných úrazů bez pracovní neschopnosti. Jednalo se o pracovní úrazy bez porušení BOZP. Pracovní úrazy vzniklé v r. 2025 byly odškodněny prostřednictvím pojišťovny Kooperativa a.s. v plné výši s výjimkou jednoho pracovního úrazu, který byl pojišťovnou odškodněn částečně a je v řešení s advokátní kanceláří. Z roku 2024 čeká na odškodnění pojišťovnou Kooperativa a.s. 1 případ, u kterého probíhá soudní řízení.

7.9 Pracovně lékařská péče

ZZS OK pravidelně odesílá zaměstnance na lékařské prohlídky v termínech stanovených dle kategorizace práce a platné legislativy. Harmonogram je veden na oddělení PAM. Pracovně lékařská péče zaměstnanců organizace je zajištěna smluvně. ZZS OK pravidelně odesílá zaměstnance na lékařské prohlídky v termínech stanovených dle kategorizace práce a platné legislativy. Harmonogram je veden na oddělení PAM. ZZS OK řešila v odškodňovací komisi v r. 2025 celkem 0 případů nemocí z povolání vzniklých v r. 2025 a 1 případ nemoci z povolání (COVID-19) vzniklý před r. 2025. Za období leden až prosinec 2025 organizace zaznamenala 109 případů dočasné pracovní neschopnosti.

7.10 Projektové řízení, akreditace

7.10.1 Projektové řízení

V rámci projektového řízení jsou ve spolupráci se zřizovatelem monitorovány jednotlivé dotační programy využitelné v rámci činností ZZS OK. V roce 2025 byly realizovány, připravovány a dále doplňovány následující projekty:

- Integrovaný regionální operační program (IROP) v období 2021-2027 navázal na program IROP v předchozím sedmiletém období. Prioritou programu je vyvážený rozvoj území, zkvalitnění infrastruktury, zlepšení veřejných služeb a veřejné správy a zajištění udržitelného rozvoje v obcích, městech a regionech.
- „Elektronizace vybraných služeb veřejné správy – eHealth ZZS Olomouckého kraje – elektronizace zdravotnictví“ (v rámci 78. výzvy IROP 2021 – 2027) - projekt, který administrovalo a realizovalo oddělení IKT. Jedná se o napojení „Zdravotní dokumentace“ organizace na centrální registr, tj. národní kontaktní místo pro elektronizaci zdravotnictví za 4 975,5 tis. Kč. Rozhodnutí o poskytnutí dotace na projekt bylo vydáno v roce 2025. Příprava podkladů pro veřejnou zakázku a samotná soutěž proběhne v roce 2026.
- „ZZS OK – Kybernetická bezpečnost“ - další velkou příležitostí pro rozvoj organizace byla příprava žádosti o finanční podporu NPO pro projekt Kybernetická bezpečnost ZZS OK. Předmětem projektu je především zvýšení úrovně zabezpečení stávajících informačních systémů organizace před možnými kybernetickými útoky. Navrhovaná technická opatření v tomto projektu budou napomáhat nebo přímo řešit soulad organizace s požadavky zákona o kybernetické bezpečnosti a evropské směrnice NIS2 a předcházet tak hrozbě kybernetických/bezpečnostních incidentů, jakožto i možným sankcím ze strany NÚKIB. Administrátorem projektu je Olomoucký kraj. V roce 2025 proběhla první etapa tohoto projektu. Druhá etapa je plánována na začátek roku 2026. Konec celého projektu je plánován na květen 2026.
- Finanční podporu z EU v částce 63 355,20 Kč z projektu „NPO - DIGI pro firmu“, reg. č. CZ.31,6.0/0.0/0.0/24_109/0010192, financovaného z Národního plánu obnovy, komponenty 3.3: Modernizace služeb zaměstnanosti a rozvoj trhu práce, investice č. 3.3.1 Rozvoj politik zaměstnanosti (NPO 3.3), obdržela Zdravotnická záchranná služba Olomouckého kraje, příspěvková organizace na základě uzavřené „Dohody o zabezpečení vzdělávací aktivity a poskytnutí příspěvku v rámci projektu NPO – DIGI pro firmu číslo 391783/25/M“ s Úřadem práce České republiky ze dne 23.6.2025. Vzdělávací aktivity „školení produktů Microsoft Office“ se zúčastnilo celkem 15 zaměstnanců ZZS OK v rozsahu 16 hodin výuky na každého účastníka. Kurz digitálního vzdělávání „školení produktů MS Office“ byl primárně zaměřen na oblast dovedností pro IT a obsahoval tematické celky MS Word pro mírně pokročilé, MS Excel pro mírně pokročilé a MS Outlook pro mírně pokročilé. Získané vědomosti zaměstnanci využijí ve své každodenní praxi.

7.10.2 Akreditace v oboru urgentní medicína

Ministerstvo zdravotnictví ČR udělilo ZZS OK akreditaci k specializačnímu oboru Urgentní medicína. Platnost akreditace byla udělena do 1.5.2029.

Na základě smluvního vztahu s IPVZ Praha o pronájmu prostor ZZS OK zajišťuje organizaci vzdělávacího programu předatestačního kurzu „Lékařská první pomoc“. Je organizován pro lékaře, kteří se připravují ke specializační atestační zkoušce. ZZS OK

organizovala v roce 2025, na základě poptávky IPVZ Praha, dvě školící akce s celkovou účastí 58 lékařů.

7.10.3 Akreditace pro další vzdělávání řidičů sanitních vozidel

Ve spolupráci s NCO NZO Brno (Národní centrum ošetrovatelství a nelékařských zdravotnických oborů) pořádá ZZS OK akreditovaný kvalifikační kurz Řidič zdravotnické záchranné služby, u kterého zajišťuje praktickou část. Akreditace je udělena MZ ČR do 31.1.2029. Na pracovištích ZZS OK mělo v roce 2025 celkem 15 řidičů stáž, a to s celkovým počtem 2 268 hodin.

Seznam tabulek

| Tabulka číslo: | Název: |
|-----------------------|--------------------------------------|
| Tabulka č. 1- 6 | Profese a počty zaměstnanců ZZS OK |
| Tabulka č. 7 | Počty a typy vozidel ZZS OK |
| Tabulka č. 8 | Struktura sanitních vozidel ZZS OK |
| Tabulka č. 9 | Stav zaměstnanců ZZS OK k 31.12.2025 |

Seznam obrázků

| Obrázek číslo: | Název: |
|-----------------------|---|
| Obr. č. 1 | Organizační struktura zdravotnické záchranné služby Olomouckého kraje, příspěvkové organizace |
| Obr. č. 2 | Plán plošného pokrytí na území OK |
| Obr. č. 3 | Plán plošného pokrytí na území OK |
| Obr. č. 4 | Vrtulník LZS OK |
| Obr. č. 5 | Prostředky ZZS OK při zásahu |
| Obr. č. 6 | Nácvik činností LZS v podvěsu |
| Obr. č. 7 | Statistika vzletů LZS ZZS OK za rok 2024 |
| Obr. č. 8 | Statistika vzletů LZS ZZS OK za rok 2025 |
| Obr. č. 9 | Vybavení sanitního vozidla ZZS OK |
| Obr. č. 10 | Inkubátor pro transport novorozenců vrtulníkem LZS |
| Obr. č. 11 | Počty výjezdů za rok 2025 |
| Obr. č. 12 | Výjezdy za rok 2025 dle územních odborů ZZS OK |
| Obr. č. 13 | Výjezdy za roky 2016 - 2025 dle jednotlivých měsíců |
| Obr. č. 14 | Výjezdy za roky 2016 – 2025 v letech |
| Obr. č. 15 | Sanitní vozidla ZZS OK |
| Obr. č. 16 | Sanitní vozidla ZZS OK |
| Obr. č. 17 | Sanitní vozidla ZZS OK |
| Obr. č. 18 | Kmenoví zaměstnanci ZZS OK dle profesních kategorií k 31.12.2025 |
| Obr. č. 19-21 | Zásah BHT týmu při nácviku |
| Obr. č. 22 | Veletrh práce ve zdravotnictví, Clarion Congress Hotel Olomouc |
| Obr. č. 23 | Pacientský simulátor pro nácvik činností členů VS |
| Obr. č. 24 | Dětský simulátor a prostředky pro nácvik činností členů VS a školení PP |
| Obr. č. 25 | Novorozenecký simulátor pro nácvik činností členů výjezdových skupin |
| Obr. č. 26 | Metodické cvičení P 155 „Liberecká“ |
| Obr. č. 27 | Vztah mezi celkovým počtem výjezdů, přijatých stížností a poděkování ZZS OK za rok 2025 |

Seznam zkratek

| Zkratka: | Název: |
|-----------------|---|
| ALS | Advanced Life Support Provider |
| ATLS | Advanced Trauma Life Support |
| BOZP | Bezpečnost a ochrana zdraví při práci |
| BHT | Biohazard team |
| CRM | Nástroj pro řízení vztahů s klienty |
| DNR | Doprava nemocných a raněných |
| DPČ | Dohoda o pracovní činnosti |
| DPO | Pověřenec pro ochranu osobních údajů |
| DPP | Dohoda o provedení práce |
| DZZ | Diplomovaný zdravotnický záchranář |
| FN | Fakultní nemocnice |
| HEMS | Helicopter emergency medical service |
| HW | Hardware |
| HZS | Hasičský záchranný sbor |
| IKT | Informační a komunikační technologie |
| IOS | Informační a operační středisko PČR |
| IT | Informační technologie |
| IZS | Integrovaný záchranný systém |
| JE | Jeseník |
| KHS | Krajská hygienická stanice |
| KOPIS | Krajské operační a informační středisko HZS |
| LZS | Letecká záchranná služba |
| MTZ | Materiální a technické zabezpečení |
| MZ ČR | Ministerstvo zdravotnictví České republiky |
| NCO NZO | Národní centrum ošetřovatelství a nelékařských zdravotnických oborů |
| NLZP | Nelékařský zdravotnický pracovník |
| NÚKIB | Národní úřad pro kybernetickou a informační bezpečnost |
| OIKT | Oddělení informační a komunikační technologie |
| OK | Olomoucký kraj |
| OL | Olomouc |
| PAM | Oddělení práce a mezd |
| PČR | Policie České republiky |
| PHM | Pohonné hmoty |
| PKP | Pracoviště krizové připravenosti |
| PNP | Přednemocniční neodkladná péče |
| PO | Požární ochrana |
| PPNP | Přeprava pacientů neodkladné péče |
| PR | Přerov |
| PTN | Provozně technický náměstek |
| PTZ | Prohlídka těl zemřelých |
| PÚ | Pracovní úraz |
| PV | Prostějov |
| RLP | Rychlá lékařská pomoc |
| ROK | Rada Olomouckého kraje |
| RV | Rendez-vous |
| RZP | Rychlá zdravotnická pomoc |
| SPIS | Systém psychosociální intervenční služby |

| | |
|--------|---|
| SU | Šumperk |
| SW | Software |
| TC | Taktické cvičení |
| THP | Technicko-hospodářský pracovník |
| ÚO | Územní odbor |
| ÚPD | Účelová provozní dotace |
| ÚP | Úřad práce |
| UR | Usnesení rady |
| VFR | Visual flight rules (pravidla pro let za viditelnosti) |
| VVS | Vzdělávací a výcvikové středisko |
| VZP | Všeobecná zdravotní pojišťovna |
| VZ | Výjezdová základna |
| ZOS | Zdravotnické operační středisko |
| ZP | Zdravotní pojišťovna |
| ZPBD | Zdravotnický pracovník nelékař bez odborného dohledu |
| ZPOD | Zdravotnický pracovník nelékař pod odborným dohledem |
| ZZS OK | Zdravotnická záchranná služba Olomouckého kraje, příspěvková organizace |
| ZZ | Zdravotnické zařízení |

Přehled struktury zaměstnanců 2024 stav k 31. 12. 2024

| Pracovníci ZZS OK ROK 2024 | LÉKAŘI | ZPOD | ZPBD | ZÁCHRANÁŘI | OPERÁTOŘI |
|--|---------------|-------------|-------------|-------------------|------------------|
| Fyzické osoby(počet) | 59 | 140 | 174 | 87 | 21 |
| Přepočtené počty (úvazek) | 38,10 | 138,3 | 172 | 86,8 | 20,4 |
| Smluvní pracovníci (úvazek) | 9,75 | 4,31 | 5,97 | 2,84 | 1,44 |
| Fyzické osoby(počet smluvních pracovníků na dohody) | 60 | 27 | 93 | 52 | 5 |
| Počet zaměstnanců v hlavním pracovním poměru | 33 | 137 | 169 | 85 | 20 |

Přehled struktury zaměstnanců 2025 stav k 31. 12. 2025

| Pracovníci ZZS OK ROK 2025 | LÉKAŘI | ZPOD | ZPBD | ZÁCHRANÁŘI | OPERÁTOŘI |
|---|---------------|-------------|-------------|-------------------|------------------|
| Fyzické osoby(počet) | 58 | 140 | 174 | 87 | 23 |
| Přepočtené počty (úvazek) | 38,10 | 138,9 | 172 | 86,5 | 22,2 |
| Smluvní pracovníci (úvazek) | 9,2 | 2,66 | 4,68 | 2,31 | 1,43 |
| Fyzické osoby (počet smluvních pracovníků na dohody) | 56 | 28 | 101 | 59 | 6 |
| Počet zaměstnanců v hlavním pracovním poměru | 33 | 138 | 168 | 84 | 22 |

Vysvětlivky:

- ZPOD – zdravotničtí pracovníci nelékaři pod odborným dohledem nebo přímým vedením - § 29 až § 42 zákona č. 96/2004 Sb.;
- ZPBD - zdravotničtí pracovníci nelékaři s odbornou způsobilostí bez odborného dohledu - § 5 a § 18 zákona č. 96/2004 Sb.
- záchranáři - § 18 zákona č. 96/2004 Sb.

Přehled průměrných výdělků zaměstnanců 2024

| Kategorie | Olomouc | Šumperk | Přerov | Prostějov | Jeseník | Průměr ZZS OK |
|-------------------|---------------|---------------|---------------|---------------|---------------|----------------|
| Lékaři | 152 683 | 149 139 | 176 333 | 145 948 | 155 589 | 154 365 |
| ZPOD | 57 503 | 63 449 | 56 445 | 59 138 | 62 072 | 61 044 |
| ZPBD | 68 523 | 70 244 | 66 571 | 72 048 | 71 653 | 70 141 |
| Záchranáři | 66 421 | 69 276 | 60 086 | 68 598 | 66 217 | 66 137 |
| THP | 58 588 | 55 401 | 41 972 | 40 271 | 0 | 57 490 |
| Celkem | 72 989 | 78 837 | 72 435 | 74 626 | 76 200 | 74 545 |

Pozn.: Průměrné výdělků zdravotnických zaměstnanců 2024 navýšily doplatky platových nároků k odměnám za 2. vlnu epidemie COVID.

Vysvětlivky:

- ZPOD – zdravotničtí pracovníci nelékaři pod odborným dohledem nebo přímým vedením - § 29 až § 42 zákona č. 96/2004 Sb.;
- ZPBD - zdravotničtí pracovníci nelékaři s odbornou způsobilostí bez odborného dohledu - § 5 a § 18 zákona č. 96/2004 Sb.
- záchranáři - § 18 zákona č. 96/2004 Sb.
- průměrné výdělků jsou uvedeny v přepočtu na plný pracovní úvazek

Přehled průměrných výdělků zaměstnanců 2025

| Kategorie | Olomouc | Šumperk | Přerov | Prostějov | Jeseník | Průměr ZZS OK |
|-------------------|---------------|---------------|---------------|---------------|---------------|----------------|
| Lékaři | 152 113 | 139 987 | 184 401 | 160 413 | 164 872 | 156 342 |
| ZPOD | 56 509 | 59 920 | 57 421 | 57 320 | 60 606 | 57 961 |
| ZPBD | 69 429 | 73 375 | 67 003 | 69 107 | 69 072 | 69 755 |
| Záchranáři | 66 164 | 71 277 | 62 005 | 67 369 | 65 175 | 66 439 |
| THP | 60 470 | 54 515 | 42 017 | 40 381 | 0 | 59 077 |
| Celkem | 71 851 | 74 988 | 71 933 | 73 199 | 79 075 | 73 294 |

Vysvětlivky:

- ZPOD – zdravotničtí pracovníci nelékaři pod odborným dohledem nebo přímým vedením - § 29 až § 42 zákona č. 96/2004 Sb.;
- ZPBD - zdravotničtí pracovníci nelékaři s odbornou způsobilostí bez odborného dohledu - § 5 a § 18 zákona č. 96/2004 Sb.
- záchranáři - § 18 zákona č. 96/2004 Sb.
- průměrné výdělků jsou uvedeny v přepočtu na plný pracovní úvazek

Roční výkazy o činnosti ZZ (ZZS OK)

ZZS OK - výjezdy a vzlety za rok 2024

RLP, RZP a LZS (RLP - rychlá lékařská pomoc, RZP – rychlá zdravotnická pomoc, LZS – letecká záchranná služba)

RLP – ve výjezdové skupině vozu je lékař, sestra se specializovanou způsobilostí nebo zdravotnický záchranář, řidič ZZS;

RZP – ve výjezdové skupině vozu je sestra se specializovanou způsobilostí nebo zdravotnický záchranář, řidič ZZS;

LZS – ve výjezdové skupině je lékař a sestra se specializovanou způsobilostí nebo zdravotnický záchranář a pilot zajištěný provozovatelem vrtulníku.

| Výjezdy RLP (vč. RV a PTZ) a RZP | Olomouc | Prostějov | Přerov | Šumperk | Jeseník | ZZS OK |
|----------------------------------|---------------|--------------|---------------|---------------|--------------|---------------|
| RLP | 6 008 | 2 069 | 2 797 | 3 092 | 1 267 | 15 233 |
| RZP | 19 971 | 6 151 | 8 709 | 10 622 | 2 807 | 48 260 |
| LZS | 821 | x | x | x | x | 821 |
| CELKEM | 25 979 | 8 220 | 11 506 | 13 714 | 4 074 | 64 314 |

ZZS OK - výjezdy a vzlety za rok 2025

RLP, RZP a LZS (RLP - rychlá lékařská pomoc, RZP – rychlá zdravotnická pomoc, LZS – letecká záchranná služba)

RLP – ve výjezdové skupině vozu je lékař, sestra se specializovanou způsobilostí nebo zdravotnický záchranář, řidič ZZS;

RZP – ve výjezdové skupině vozu je sestra se specializovanou způsobilostí nebo zdravotnický záchranář, řidič ZZS;

LZS – ve výjezdové skupině je lékař a sestra se specializovanou způsobilostí nebo zdravotnický záchranář a pilot zajištěný provozovatelem vrtulníku.

| Výjezdy RLP (vč. RV) a RZP | Olomouc | Prostějov | Přerov | Šumperk | Jeseník | ZZS OK |
|----------------------------|---------------|--------------|---------------|---------------|--------------|---------------|
| RLP | 5 627 | 1 939 | 2 718 | 2 997 | 1 194 | 14 475 |
| RZP | 19 963 | 6 227 | 8 906 | 10 744 | 2 826 | 48 666 |
| LZS | 711 | x | x | x | x | 711 |
| CELKEM | 25 590 | 8 166 | 11 624 | 13 741 | 4 020 | 63 852 |

Roční výkazy o činnosti ZZ (ZZS OK)

ZZS OK – výjezdy a vzlety

RLP, RZP a LZS (*RLP - rychlá lékařská pomoc, RZP – rychlá zdravotnická pomoc, LZS – letecká záchranná služba*)

RLP – ve výjezdové skupině vozu je lékař, sestra se specializovanou způsobilostí nebo zdravotnický záchranář, řidič ZZS;

RZP – ve výjezdové skupině vozu je sestra se specializovanou způsobilostí nebo zdravotnický záchranář, řidič ZZS;

LZS – ve výjezdové skupině je lékař a sestra se specializovanou způsobilostí nebo zdravotnický záchranář a pilot zajištěný provozovatelem vrtulníku.

| Výjezdy RLP (vč .RV a PTZ od 2023) a RZP | ZZS OK | | | | | | | | | |
|---|---------------|---------------|---------------|---------------|---------------|---------------|---------------|---------------|---------------|---------------|
| | 2016 | 2017 | 2018 | 2019 | 2020 | 2021 | 2022 | 2023 | 2024 | 2025 |
| RLP | 14 086 | 13 999 | 14 449 | 13 724 | 13 830 | 13 859 | 14 282 | 13 951 | 15 233 | 14 475 |
| RZP | 38 691 | 39 496 | 40 791 | 42 056 | 42 187 | 44 120 | 45 224 | 45 339 | 48 260 | 48 666 |
| LZS | 575 | 470 | 619 | 605 | 524 | 537 | 672 | 704 | 821 | 711 |
| CELKEM | 53 352 | 53 965 | 55 859 | 56 385 | 56 541 | 58 516 | 60 178 | 59 994 | 64 314 | 63 852 |

Letecká zdravotnická záchranná služba Olomouc 2024

| LZS | | Převážná část mise | | Počty misí LZS dle povahy řešeného stavu | | |
|------------------------------|--|--------------------|-----|--|------------|------|
| | | den | noc | trauma | onemocnění | jiný |
| Celkový počet misí | | 810 | 11 | | | |
| v tom | počet misí do terénu | 762 | 8 | | | |
| | počet akutních transportů ze ZZ | 48 | 3 | | | |
| | počet ostatních letů | 0 | 0 | | | |
| | Ambulanční lety – plánované transporty ze ZZ | 0 | 0 | | | |
| Délky misí v minutách celkem | | 32 842 | 665 | | | |
| Mise LZS | NACA 1 - 3 | | | 179 | 99 | 8 |
| | NACA 4 - 5 | | | 158 | 176 | 0 |
| | NACA 6 | | | 32 | 43 | 0 |
| | NACA 7 | | | 21 | 58 | 0 |
| Bez kontaktu s pacientem | | | | | | 47 |

Letecká zdravotnická záchranná služba Olomouc 2025

| LZS | | Převážná část mise | | Počty misí LZS dle povahy řešeného stavu | | |
|------------------------------|--|--------------------|-----|--|------------|------|
| | | den | noc | trauma | onemocnění | jiný |
| Celkový počet misí | | 697 | 14 | | | |
| v tom | počet misí do terénu | 656 | 12 | | | |
| | počet akutních transportů ze ZZ | 41 | 2 | | | |
| | počet ostatních letů | 0 | 0 | | | |
| | Ambulanční lety – plánované transporty ze ZZ | 0 | 0 | | | |
| Délky misí v minutách celkem | | 31 072 | 640 | | | |
| Mise LZS | NACA 1 - 3 | | | 138 | 93 | 0 |
| | NACA 4 - 5 | | | 183 | 129 | 0 |
| | NACA 6 | | | 32 | 31 | 0 |
| | NACA 7 | | | 24 | 34 | 0 |
| Bez kontaktu s pacientem | | | | | | 47 |

Počty oprávněných a částečně oprávněných stížností za rok 2025

| INDIKÁTOR | ÚO Olomouc + ZOS | ÚO Prostějov | ÚO Přerov | ÚO Šumperk | ÚO Jeseník | ZZS OK |
|--|------------------|--------------|-----------|------------|------------|--------|
| CELKOVÝ POČET | 1 | 1 | 0 | 0 | 0 | 2 |
| POČET OPRÁVNĚNÝCH A ČÁSTEČNĚ OPRÁVNĚNÝCH STÍŽNOSTÍ | 0 | 0 | 0 | 0 | 0 | 0 |

Počty oprávněných a částečně oprávněných stížností 2014 - 2025

| INDIKÁTOR | ZZS OK | | | | | | | | | | |
|--|--------|------|------|------|------|------|------|------|------|------|------|
| | 2014 | 2015 | 2016 | 2017 | 2018 | 2019 | 2020 | 2022 | 2023 | 2024 | 2025 |
| CELKOVÝ POČET | 7 | 5 | 11 | 8 | 4 | 8 | 14 | 9 | 11 | 10 | 2 |
| POČET OPRÁVNĚNÝCH A ČÁSTEČNĚ OPRÁVNĚNÝCH STÍŽNOSTÍ | 0 | 0 | 0 | 2 | 0 | 0 | 1 | 0 | 0 | 2 | 0 |

Počet výjezdů (RLP, RZP, RV a LZS) a jejich finanční krytí za rok 2025

| Ukazatel | ÚO Olomouc | ÚO Prostějov | ÚO Přerov | ÚO Šumperk | ÚO Jeseník | Celkem |
|------------------------|-----------------------|-------------------------|----------------------|-----------------------|-----------------------|---------------|
| Počet výjezdů | 26 301 | 8 166 | 11 624 | 13 741 | 4 020 | 63 852 |
| Platby ZP v tis.Kč | 120 413 | 39 205 | 55 050 | 74 478 | 22 899 | 312 045 |
| Kč od ZP/výjezd | 4 578 | 4 801 | 4 736 | 5 420 | 5 696 | 4 887 |
| Dotace OK v tis.Kč | 88 964 | 28 536 | 41 369 | 53 119 | 26 467 | 238 455 |
| Kč od OK/výjezd | 3 383 | 3 494 | 3 559 | 3 866 | 6 584 | 3 734 |

Poznámka: údaje jsou uvedené ve vztahu k ZZS; v ÚO Olomouc jsou zahrnuty výkony PTZ (prohlídky těl zemřelých)