

Archeologické centrum Olomouc, příspěvková organizace

U Hradiska 42/6 , 779 00 Olomouc

*Zřizovatel: Olomoucký kraj
Statutární zástupce: doc. PhDr. Jaroslav Peška, Ph.D. – ředitel
e-mail: office@ac-olomouc.cz
Datová schránka – 36wm7h3
IČO: 75008271
DIČ: CZ75008271
<http://ac-olomouc.cz/>*

VÝROČNÍ ZPRÁVA

za rok 2025



Olomouc, únor 2026

OBSAH

Úvod	1
Výkaz příspěvkové organizace za rok 2025	3
1. Vlastní činnost	3
1.1. Záchrané archeologické výzkumy	3
1.1.1. Počet uskutečněných záchranných archeologických výzkumů v r. 2025 ..	3
1.1.1.1. ZAV uskutečněné zcela nebo zčásti v režii organizace.....	8
1.1.2. Odborné dohledy na stavbách.....	8
1.1.2.1. Odborné dohledy fakturované investorům.....	8
1.1.2.2. Odborné dohledy v režii organizace.....	12
1.1.3. Technická podpora na ZAV.....	12
1.2. Inventury, kontroly	13
1.2.1. Řádné	
1.2.2. Zpráva o poskytování informací podle zákona č. 106/1999 Sb. za rok 2025	
1.3. Konzervace	14
1.3.1. Základní ošetření	
1.3.1.1. Ošetření keramiky	
1.3.1.2. Konzervace kovů	
1.4. Předměty v evidenci	15
1.4.1. Knihovna	
1.4.2. Archiv NZ	
1.4.3. Archiv písemností ACO	
1.4.4. Fotoarchiv	
1.4.5. Videoarchiv	
1.4.6. Ostatní archivy	
1.4.7. Depozitáře	
1.4.8. Počet předmětů předaných muzeím	
2. Věda a výzkum	16
2.1. Interní úkoly	16
2.1.1. Vlastní nebo vedoucí výzkumu	
2.2. Externí úkoly	17
2.2.1. Vlastní nebo vedoucí výzkumu	
2.2.2. Podíl na jiném úkolu	
2.2.3. Mezioborové výzkumy	
2.2.4. Žádosti o granty, příprava projektů	
2.2.5. Probíhající projekty	
2.3. Odborná prezentace	18
2.3.1. Konference	
2.3.2. Semináře	
2.3.3. Dílny	
3. Prezentace	20
3.1. Vydavatelská činnost	20

3.1.1. Ediční činnost	
3.1.2. Publikace	
3.1.3. Nálezové zprávy	
3.1.4. Antropologické zprávy	
3.1.5. Archeologické studie	
3.1.6. Nálezové zprávy Excelentního výzkumného centra archeometrie (ERCA)	
3.2. Výstavy	27
3.3. Expozice	28
3.4. Dílny a exkurze	28
3.5. Přednášky	28
3.6. Kulturně výchovná činnost	28
3.7. Internet	28
4. Ostatní činnosti	28
4.3. Členství v komisích	28
4.4. Studium	29
4.4.1. Studijní cesty, studijní pobyty a expedice	
4.5. Výuka	29
4.6. Badatelské návštěvy	30
4.10. Spolupráce s médii	30
4.13. Spolupráce s odbornými institucemi v ČR	46
4.14. Spolupráce s odbornými institucemi v zahraničí	46
4.15. Dokumentace	46
4.15.1. Digitalizace kresebné dokumentace z výzkumů	
4.15.2. Kresebná dokumentace archeologických nálezů, objektů a situací	
4.15.3. Fotodokumentace archeologických nálezů	
4.16. Jiná činnost	48
5. Standardy	48
6. Účelové komise	48
7. Základní charakteristika roku	49
7.1. Pozitiva	
7.2. Negativa	
8. Ekonomická část	49
9. Přílohy	
- Organizační struktura	
- Personální struktura	
- Rozvaha	
- Výkaz zisku a ztráty	
- Příloha	

Seznam zkratk

Archeologické centrum Olomouc
příspěvková organizace
Výkaz činnosti příspěvkové organizace
za rok 2025

Ú V O D

Pro rok 2025 byly Archeologickému centru Olomouc, příspěvkové organizaci (dále jen ACO), stanoveny s ohledem na konkrétní situaci i dlouhodobé cíle, prioritní úkoly a to sice: výkon a garance archeologické památkové péče (APP) na svěřeném území; zpracování nálezů a tvorba nálezových zpráv ze ZAV minulých období; posílení rozpočtu ze strany zřizovatele; pokus o získání nových projektů a grantů včetně mezinárodních; podpora vydávání časopisu *Interdisciplinaria Archaeologica*. Multidisciplinární spolupráce s vědeckovýzkumnými organizacemi v tuzemsku i v zahraničí. Jako závazné ukazatele stanovené zřizovatelem byly do plánu práce zařazeny: objem zpracování nálezů – cca 72 000 předmětů, objem vypracovaných nálezových zpráv – 22 kusů, podíl záchranných archeologických výzkumů pro nepodnikatelské subjekty – 10%, počet vydaných publikací, katalogů atd. – 2 ks.

Také v roce 2025 se dařilo uskutečňovat garanci archeologické památkové péče (APP), tj. realizaci ZAV na všech stavbách, kde dochází k narušení archeologických památek. Proto jsme také nezaznamenali žádnou stížnost nebo výtku ze strany organizačně, odborně či metodicky nadřízených organizací pro zanedbání APP.

V roce 2025 proběhlo několik záchranných archeologických výzkumů v Olomouckém kraji. Na velkých investičních stavbách proběhl ZAV na stavbě železnice Nezamyslice – Kojetín: Němčice nad Hanou „Nadloučí“, Kojetín „U Křenovské lávky, Kojetín 2, Kojetín 3 „Babiny“. ZAV na stavbě D5502 Rokytnice „Za Oborou“ a Brodek - Luková „Za cestou“. Dále ZAV v trase dálnice D35 v úseku Staré Město – Mohelnice: Mohelnice „K obrázku“ a Mohelnice „K podolí“ a v trase Opatovec – Staré Město: Staré Město „Za Jarůškovým“.

Z menších záchranných archeologických výzkumů v Olomouckém kraji lze jmenovat tyto: Újezd, „Široké Zadní“, Skrbeň „cyklostezka“, Uničov - Dolní Sukolom „V lukách“, Olomouc - Slavonín „Arbesova ulice“, Loštice „Sídliště“, Rozvadovice „Na panském“, Úsov „Zámek“, Loštice „Bradlec“, Osek nad Bečvou „Za humny“. V Přerově – Předmostí situace navazují na zjištění učiněná při výzkumech stavby dálnice D1: Přerov-Předmostí 7 „Malé Předmostí“, Přerov - Předmostí 8 „Hejnice“, Přerov-Předmostí 6 „Díly“, Přerov - Dluhonice 2 „Dolní újezd“.

Mimo Olomoucký kraj, byl zahájen ZAV před stavbou D11 (Jaroměř - Cítěž – úsek 18 – 21) ve spolupráci s Muzeem východních Čech v Hradci Králové. Zkoumány byly hromadné vojenské hroby z bojišť 18. a 19. století.

Dále pokračuje projekt podporovaný KÚ OK pod názvem „Preventivní archeologie“ jehož řešiteli jsou pracovníci ACO. Spolupráce probíhá jednak s archeologickými pracovišti na území Olomouckého kraje a také s amatérskými uživateli detektorů kovů a usměrňuje jejich činnost společensky prospěšným směrem, k záchraně movitých archeologických památek a k zamezení nelegálního obchodování s nimi. V roce 2025 byl projekt podpořen z finančních prostředků Olomouckého kraje, ale bohužel tak jako v předchozím roce došlo k omezení této finanční podpory ze strany zřizovatele. V rámci projektu probíhaly povrchové sběry a detektorová prospekce. Zajímavé nálezy byly např. na těchto katastrech: Hněvotín – kolekce bronzových jehlic, pravděpodobně depot; Skrbeň – stříbrné laténské mince, datace 2. stol. př. n. l.

V roce 2025 pokračuje 7. etapa „Archeogeofyzikální prospekce vybraných nalezišť Moravy a Slezska.

ACO obdrželo v předešlém roce akreditaci (č. 2024-1-CZ01-KA121-ADU-000198843) v programu ERASMUS+ v oblasti vzdělávání dospělých a mobilita zaměstnanců pro roky 2024 - 2027. Cílem programu je prostřednictvím financování mobilit umožnit odborným zaměstnancům sdílet zkušenosti s kolegy z podobně zaměřených institucí v zahraničí. V roce 2025 bylo uskutečněno několik zahraničních cest odborných pracovníků, do institucí v Kodani, Dráďanech, Poznani a Nitře.

Byla provedena příprava na podání žádostí o granty na nové projekty, a to: Paleoseismologie hradisek – GAČR, ve spolupráci s PřF MU Brno. Bohužel projekt nebyl přijat. Snaha o prosazení projektu „Center for Archaeology and Archaeometry in Western Balkans“, spolupráce s AA Kišiněv.

Docházelo k dalšímu rozvoji činnosti Excelentního výzkumného centra archeometrie (ERCA), které vzniklo jako ústav zřízený při AC Olomouc v roce 2020. Centrum se zaměřuje na provádění archeometrických analýz. Kromě práce na vědeckých projektech nabízí také komerční analýzy pro další archeologické instituce případně i zájemce z řad odborné veřejnosti. V roce 2025 probíhaly interní a externí zakázky přírodovědných analýz na klíčových stavbách a paleometalurgické analýzy (ED XRF) nejstarších kovů z počátku eneolitu na Moravě (ca 50 vzorků). ERCA má své vlastní webové stránky.

V roce 2025 fungují šestým rokem nové webové stránky Archeologického centra Olomouc.

Mezi vydanými publikacemi v roce 2025 byla Ročenka 2024, která kromě stati o činnosti organizace obsahuje třináct odborných článků vycházejících z činnosti a výzkumů ACO. Vyšla další čísla (XVI/1 a XVI/2) Interdisciplinaria Archaeologica. Natural Sciences in Archaeology (IANSa) – mezinárodního odborného časopisu v oblasti mezioborové spolupráce přírodních věd a archeologie.

Také v roce 2025 se úspěšně rozvíjela spolupráce s mnoha podobně zaměřenými organizacemi v ČR, ale i v zahraničí. Z českých institucí lze jmenovat zejména Univerzitu Hradec Králové a Východočeské muzeum v Pardubicích, Univerzitu Palackého v Olomouci (katedra historie FF UPOL a katedra analytické chemie PřF UPOL), ARÚ Brno, NPÚ v Olomouci. aj.

Od 1. 1. 2025 je platná nová organizační struktura organizace, v personální struktuře došlo ke změnám.

V polovině letošního roku po devíti letech zanikla Základní odborová organizace Odborového svazu státních orgánů a organizací při Archeologickém centru Olomouc, p. o., která vznikla 4. 5. 2017.

Došlo k zřízení Centra muzejní archeologie (CMA) jako společného pracoviště ACO, VMO a UPOL. Zahájení procesu předávání získaných movitých archeologických nálezů do sbírkotvorných institucí kraje.

Závazné ukazatele stanovené zřizovatelem (objem zpracovaných nálezů, počet vypracovaných nálezových zpráv, podíl ZAV pro nepodnikatelské subjekty, počet vydaných publikací) je možno označit za splněné (viz dále ve Výkazu činnosti). V ediční činnosti organizace svůj závazek splnila vydáním Ročenky a dalších čísel odborného časopisu IANSa.

Proběhla výběrová řízení na dvě investiční akce: Vnitřní úpravy ACO a Rozšíření parkovacích ploch, oprava plotu a brány ACO. Realizace se uskuteční v roce 2026.

Celkově je možno rok 2025 označit pro ACO jako stabilizovaný. Organizace nemá ani nadále problémy splnit své povinnosti při zajišťování archeologické památkové péče a ochrany archeologického kulturního dědictví v okruhu své působnosti.

Výkaz příspěvkové organizace
Archeologické centrum Olomouc, příspěvková organizace
za rok 2025:

1. Vlastní činnost:

1.1. Záchranné archeologické výzkumy (ZAV)

1.1.1. Počet uskutečněných záchranných archeologických výzkumů v roce 2025 nebo pokračujících z let minulých.

(přír. č. akce - inter. č. úkolu - lokalita - trať - (doba konání) - popis akce - ved. výzkumu)

01/2025 – 14017 – Němčice nad Hanou „Nadloučří“. Záchranný výzkum na stavbě železnice Nezamyslice – Kojetín proběhl v lednu až srpnu 2025. Na lokalitě bylo prozkoumáno 528 sídlištních objektů z neolitu a eneolitu (MMK, KKA). Z výplní objektů pochází početná kolekce keramických fragmentů, některé na sobě nesou ještě zbytky po malování, dále zlomky z hliněných plastik, zvířecí kosti, mazanice, zrnotěrky, broušené sekerky, štípaná industrie nebo kostěné nástroje.

Na lokalitě byly také objeveny hroby a pohřby v sídlištních jámách. Nejpočetněji zde byly zastoupené hroby patřící kultuře se zvoncovitými poháry. V těchto hrobech, mimo keramických nádob nebo jejich zlomků, byly nalezeny šipky, knoflíky s V vrtáním, zvířecí kosti nebo nátepní destička. Méně početnou skupinu zastupují nečtícké hroby a pohřby, z jejich výplní pocházejí keramické nádoby, bronz/měď. ozdoby (jehlice, korálek), kostěné nástroje a zvířecí kosti. Do období halštatu náleží hrob H28, v hrobové jámě byla nalezena dvě kopí a dvanáct keramických nádob, bohužel ve značně fragmentárním stavu, výjimečně i s malbou. Do období raného středověku by mohl spadat hrob H39, ve kterém byl nalezený železný nůž (?). (E. Pospíšilová)

02/2025 – Třebčín „Padělky“. V březnu 2025 byla během archeologického dohledu v základech pro stavbu RD zdokumentována část narušeného objektu. Vzhledem k absenci relevantních nálezů, nebylo možné objekt zařadit do určitého časového období. (R. Johančík)

03/2025 – 14044 – Dolní Újezd „Široké Zadní“. Během archeologického dohledu v době výstavby cyklostezky spojující Lipník nad Bečvou, místní část Trnávka a Dolní Újezd bylo prozkoumáno sedmáct zahloubených objektů, z nichž některé lze datovat do období neolitu (LnK), dohled s negativním výsledkem proběhl na této stavbě také v k. ú. Dolní Újezd, Trnávka, Osek nad Bečvou, Lipník nad Bečvou. (J. Vrána)

04/2025 – 14034 – Horka nad Moravou. Při rekonstrukci místní komunikace kolem kostela, byly v březnu 2025 zachyceny a prozkoumány sídlištní objekty datované do platěnické kultury. (R. Johančík)

05/2025 – 14022 – Skrbeň „cyklostezka“. Malý soubor fragmentů keramiky spadající do mladší doby bronzové, byl v závěru března 2025 nalezen na ploše skrývky pro výstavbu cyklostezky. (R. Johančík)

06/2025 – 14033 – Uničov-Dolní Sukolom „V lukách“. V dubnu 2025 byl proveden ZAV na stavbě cyklostezky. Cyklostezka se nachází na severním okraji obce, podél silnice Uničov – Dlouhá Loučka. V ploše stavby byly prozkoumány dva žárové hrobu z kulturního okruhu lužických popelnicových polí a šestnáct sídlištních objektů datovaných do neolitu (LnK) a laténu. (M. Kalábek)

07/2025 – 14010 – Staré Město „Za letištěm“. Na jaře 2025 bylo v trase D35 Opatovec – Staré Město nalezeno celkem osm zaniklých cest, které většinou korespondují se situací ve stabilním katastru. I přes sondáž a detektorový průzkum se nepodařilo získat téměř žádné nálezy. (J. Novotný)

08/2025 – 14010 – Staré Město „Pod silnicí“. Na jaře 2025 bylo v trase D35 Opatovec – Staré Město prozkoumáno téměř 800 zahloubených objektů převážně sídlištního charakteru. V této trati byly rozpoznány tři časové komponenty: kultura se zvoncovitými poháry, doba laténská a 13. století. Většina zachycených objektů je z kategorie sloupových jam, bohužel přímo v terénu se nepodařilo rozklíčovat jednotlivé stavby. Kromě objektů byla zachycena zaniklá mokřina, která je dnes zregulována v malou vodoteč. Sondáží těchto situací se podařilo získat bohatý soubor keramiky převážně z období kultury zvoncovitých pohárů. Sloupové jámy jsou doplněny i několika zásobními jamami. Ostatním jamám se svým charakterem vymykají středověké objekty ze 13. století, zvláště vysokým obsahem keramiky, mazanice a strusky, mohlo se jednat o výrobní areál. (J. Novotný)

09/2025 – 14010 – Staré Město „Za kostelem“. V trase stavby bylo v létě 2025 (D35 Opatovec – Staré Město) prozkoumáno téměř 700 zahloubených objektů. Většinou se jednalo o sloupové, nebo kúlové jámy. V rámci nich se podařilo identifikovat několik půdorysů nadzemních staveb. Tyto stavby byly doplněny několika většími jámami s nálezy datovanými do kulturního komplexu lužických popelnicových polí. (J. Novotný)

10/2025 – 14017 – Kojetín „U Křenovské lávky“. Záchraný výzkum na stavbě železnice (RT Nezamyslice – Kojetín) proběhl v dubnu až říjnu 2025. Na ploše stavby bylo prozkoumáno 419 objektů datovaných převážně do období slezské fáze komplexu lužických popelnicových polí a do doby římské. Z lokality pochází četné nálezy, mezi nimi bronzové artefakty, odlévací kadluby a tyglíky, které představují doklady místní metalurgie spojované s pozdní dobou bronzovou. Z objektů slezské fáze pocházejí také nálezy lidských kosterních pozůstatků. (A. Tajer)

12/2025 – 14010 – Staré Město „Za Jarůškovým“. V trase stavby byly v létě 2025 (D35 Opatovec – Staré Město) nalezeny počátky mokřiny, která se táhne dál jižně od lokalit „Za kostelem“ a „Pod silnicí“. V jejím rámci se po skrývce ornice podařilo nasbírat nesourodý keramický materiál datovaný do pravěku, středověku i novověku. Mimo keramiku se zde našel i poměrně velký kus znotěrky. Místa největších koncentrací nálezů byla zkoumána v čtvercové síti a v sondách. (J. Novotný)

13/2025 – 14034 – Olomouc-Slavonín „Arbesova ulice“. Při výstavbě bytového domu bylo v květnu 2025 zachyceno sedm objektů datovaných do eneolitu (jordanovská kultura) a novověku. Eneolitické objekty (zásobní jámy) náleží známé lokalitě zkoumané již mnoho let.

Novověké objekty souvisejí s průběhem staré cesty mezi Olomoucí a Slavonínem, známé z písemných pramenů od 16. století. (M. Kalábek)

14/2025 – 14022 – Loštice „Sídliště“. Od května do září 2025 probíhal na stavbě rekonstrukce silnice archeologický dohled. Stavba odkryla několik pravěkých objektů a kulturní vrstvu, která měla v sondě A mocnost až 160 cm. Archeologické nálezy (fragmenty keramických nádob), získané během realizace stavby dokládají aktivity z období neolitu (LnK), eneolitu (KZP), doby bronzové, halštatské a vrcholného středověku. (R. Johančík)

15/2025 – 14022 – Přerov-Předmostí 7 „Malé Předmostí“. V červnu 2025 byly v rámci archeologického dohledu na stavbě opravy vodovodu Předmostí – Dluhonice dokumentovány dva sídlištní objekty z období popelnicových polí. Situace navazují na zjištění učiněná při výzkumech stavby dálnice D1. (M. Kalábek)

16/2025 – 14022 – Přerov-Předmostí 8 „Hejnice“. V červnu 2025 byla v rámci archeologického dohledu na stavbě opravy vodovodu Předmostí – Dluhonice dokumentována zásobní jáma z období kultury se zvoncovitými poháry. Situace navazují na zjištění učiněná při výzkumech stavby dálnice D1. (M. Kalábek)

17/2025 – 14036 – Rozvadovice „Na panském“. V červnu 2025 byl v trase VTL plynovodu zdokumentován, částečně porušený hrob kultury se šňůrovou keramikou. (R. Johančík)

18/2025 – 14022 – Přerov-Předmostí 6 „Díly“. V červnu 2025 byly v rámci archeologického dohledu na stavbě opravy vodovodu Předmostí – Dluhonice dokumentovány tři sídlištní objekty datované do neolitu (LnK), eneolitu (MMK) a starší doby bronzové. Situace navazují na zjištění učiněná při výzkumech stavby dálnice D1. (M. Kalábek)

19/2025 – 14022 – Přerov-Dluhonice 2 „Dolní Újezd“. V červnu 2025 byl v rámci archeologického dohledu na stavbě opravy vodovodu Předmostí – Dluhonice dokumentováno soujámí datované do neolitu (LnK). Situace navazují na zjištění učiněná při výzkumech stavby dálnice D1. (M. Kalábek)

20/2025 – 14017 – Kojetín 2. Od června do listopadu 2025 probíhal archeologický výzkum na stavbě rychlostní trati Nezamyslice – Kojetín. V lokalitě označené jako Kojetín 2 bylo odkryto více než tři sta objektů od velikosti hliníků až po kulevé jamky. Těžiště tvořilo osídlení věteřovské kultury. K němu lze s největší pravděpodobností přičíst jak tři pohřby v sídlištních jamách, tak i dvojhrob ve vrstvě splachu, která se projevovala po téměř celé délce zkoumané plochy.

K nejzajímavějším nálezům patří bezpochyby dva pyrotechnologické objekty náležející době římské. Jedním z nich byla vápenická pec s předpecní jámou. Druhý objekt sloužící původně pravděpodobně jako hliník obsahoval ve výplni ohniště ohraničené mazanickým valem s několika vrstvami dusaného jílu při jeho čelní straně. Mimo ohniště, v zásypu objektu byla nalezena železná kalibrační deska na výrobu drátu. Tento předmět má z území Evropy pouze nečetné analogie, v našem prostředí patří k ojedinělým nálezům. (P. Moš)

21/2025 – 14017 – Kojetín 3 „Babiny“. Záchraný výzkum na stavbě železnice (RT Nezamyslice – Kojetín) proběhl v červnu až září 2025. Bylo prozkoumáno 299 sídlištních objektů, převážně datovaných do lužické a slezské fáze kulturního okruhu lužických popelnicových polí (KLPP). Zjištěny byly rovněž ojedinělé nálezy a situace datované do období platěnické kultury, latěnu a doby římské. Kromě hojných nálezů keramiky, kostí a mazanice byl zachycen i bronzový náramek a nůž ze slezské fáze KLPP. (A. Tajer)

22/2025 - Kozlov „U Saxa“. V létě 2008, došlo při průchodu zalesněným prostorem v k. ú. Kozlov k povrchovému nálezu železného řeznického sekáče datovaného do období novověku. (R. Johančík)

23/2025 – 14022 – Úsov „Zámek“. V srpnu a září 2025 byly sledovány práce na stavbě revitalizace zámecké zahrady v Úsově. Při pracích byla očištěna od náletové zeleně dělostřelecká bašta novověkého stáří. (M. Kalábek)

24/2025 – 14022 – Loštice „Bradlec“. Mezi srpnem a prosincem 2025 probíhal archeologický dohled spolu s archeologickým výzkumem na stavbě budoucí komunikace k rodinným domům. Bylo zdokumentováno několik pravěkých objektů spadajících do období neolitu, halštatu a doby laténské (pozn. akce pokračuje). (R. Johančík)

25/2025 – 14041 – Rokytnice „Za Oborou“. V září až prosinci 2025 bylo na stavbě D5502 prozkoumáno 267 objektů ze sídliště datovaného do neolitu (LnK), doby železné (latén) a časného středověku (hradištní doba) a 3 kostrové hroby ze starší doby bronzové.

První fáze osídlení je spjata s neolitickým sídlištěm. Pod konsolidačním valem byl prozkoumán půdorys dlouhého domu se zázemím (struktura 01 - rozměry 18 x 6 m; pět řad sloupových jamek). Ze zásypu objektů byly získány zlomky keramických nádob, mazanice, kamenných mlýnů a kamenných nástrojů (broušená sekera).

Druhá fáze osídlení se vztahuje k období starší doby železné (3. – 2. stol. př. n. l.). Jde o nejčastěji přítomné objekty v této části lokality. Byly zde dosud prozkoumány pozůstatky zahloubených chat (4x zemnice), jsou zde ale i doklady o přítomnosti nadzemních staveb (půdorys pravidelně rozmístěných sloupových jamek). Mezi dalšími objekty byly identifikovány zásobní jámy a rozsáhlý hliník. Na podlaze chaty 215 byly zachyceny pozůstatky metalurgické pícky. Jedná se tedy o doklad unikátní řemeslnické dílny. Z prozkoumaných objektů pochází hojná kolekce keramiky, zvířecí kosti, kovové artefakty ze železa a mazanice. Při detektorovém průzkumu byly v místě tohoto sídliště zachyceny bronzové a železné artefakty (spony).

Prozatím jeden ojedinělý objekt je zařazen do třetí fáze osídlení této lokality – doby hradištní (9. stol.).

Mezi prozatím nedatované objekty řadíme kostrový hrob (H1) bez výbavy (snad doba železná či hradištní). V nepravidelné obdélné jámě byl vypreparován skelet v natažené poloze na zádech. Skryvka na počátku prosince zachytila i skupinu kostrových hrobů ze starší doby bronzové (nitranská kultura). Hrobové jámy obdélného půdorysu (cca 28 hrobů) jsou upořádány do několika řad a mají orientaci S-J a V-Z. (M. Kalábek – Š. Polínek – J. Vrána)

26/2025 – 14045 – Kojetín „U Křenovské lávky“. Během rekonstrukce železniční trati mezi Brnem a Přerovem byla na katastru Kojetína narušena zemními pracemi známá polykulturní lokalita. Poté, co archeologický dohled potvrdil přítomnost stovek objektů, byla plocha vyčleněna do samostatného výzkumu. V průběhu října až prosince bylo prozkoumáno celkem 1250 objektů, dokládajících osídlení od eneolitu (KNP?), přes závěr doby bronzové, starší i mladší dobu železnou, dobu římskou až po ojedinělý objekt z doby hradištní. Ze zajímavých nálezů lze zmínit přibližně 15 půdorysů zahloubených obydlí z doby železné i římské, depot železných artefaktů v jednom z objektů nebo špatně zachovalý kostrový hrob, asi ze závěru eneolitu, či starší doby bronzové. Na závěr výzkumu byla prozkoumána skupina tří vodohospodářských zařízení – jedna studna srubové konstrukce, jedna studna z vydlabaného kmene a torzo třetí, blíže nespecifické konstrukce. Všechny tři objekty jsou předmětem probíhajících přírodovědných analýz. (V. Záhorák).

27/2025 – 14022 – Olomouc-Hodolany „ul. Přáslavská“. Na hromadě z výkopu plynovodní přípojky byl nalezen ojedinělý zlomek středověké keramiky. (Kalábek M.)

28/2025 – 14027 – Mohelnice „K obrázku“. Na podzim 2025 bylo v trase dálnice D35 (Staré Město – Mohelnice) prozkoumáno 20 objektů (zbývá většina) datovaných do doby laténské. Za pomoci detektoru kovů bylo při skrývce nalezena i avarská opasková kování z raného středověku. Mimo sídlištní objekty byly zachyceny i žárové hroby z období kulturního okruhu popelnicových polí. (J. Novotný)

29/2025 – 14022 – Osek nad Bečvou „Za humny“. Během archeologického dohledu realizovaného v době po skrývce ornice na ploše budoucí sportovní haly na pozemcích p. č. 407/2, 403/17 v k. ú. Osek nad Bečvou byl prozkoumán jeden zahloubený objekt bez nálezů. Objekt je datován obecně do období zemědělského pravěku. (J. Vrána – R. Johančík)

30/2025 – 14041 – Brodek-Luková „Za cestou“. V říjnu a listopadu 2025 bylo na stavbě D5502 prozkoumáno 126 objektů ze sídliště datované do střední doby bronzové (mohylová kultura) a dva kostrové hroby z eneolitu (KŠK).

První etapa osídlení je spojena s kulturou se šňůrovou keramikou. Této etapě náleží dva hroby. V oválných jamách byly nalezeny keramické nádoby, skelety nebyly dochovány. Druhá fáze osídlení se váže k mohylové kultuře (16. stol. př. n. l.). Na ploše zachyceného sídliště byly řídce rozmístěny zásobní jámy, sloupové jamky a velký hliník. Mezi nálezy dominují zlomky keramických nádob, mazanice a kameny, kosti nebyly dochovány. Část prozkoumaných sloupových jamek patrně tvořila nadzemní konstrukce dřevěných staveb, jednoznačně identifikovaný půdorys domu schází. (M. Kalábek – Š. Polínek – J. Vrána)

32/2025 – 14027 – Mohelnice „K podolí“. Na podzim 2025 bylo v trase dálnice D35 (Staré Město – Mohelnice) prozkoumáno 180 objektů datovaných do eneolitu a doby laténské. (J. Novotný)

D11/08 Jaroměř-Cítěž – úsek 18 – 21. Během záchranného archeologického výzkumu před stavbou D11 byla ve spolupráci s Muzeem východních Čech v Hradci Králové zkoumána bojiště válek 18. a 19. století. Kromě dokladů přítomnosti vojenských jednotek a proběhnuvších konfliktů zde byly zachyceny hromadné vojenské hroby z obou válek. Jedná se

o jeden hromadný vojenský hrob z 18. století a tři vojenské hroby související s boji v roce 1866. (M. Bartoš – M. Bartoš-Dvořáková)

1.1.1.1. Záchranné archeologické výzkumy a s nimi související činnosti, které byly zcela nebo zčásti provedeny ve vlastní režii organizace, případně byly kofinancovány jinou organizací: (přír. č. akce – interní č. úkolu – lokalita – popis akce – *vedoucí výzkumu*)

11/2025 – 60091 – Troubelice „Trávník“. Během archeologického dohledu na stavbě RD Skořepová, bylo v profilech základových pasů zdokumentováno několik špatně dochovaných pravěkých sídlištních objektů. Zlomky keramiky získané z jednoho z objektů byly dány do souvislosti s eneolitickou fází kultury s moravskou malovanou keramikou. (R. Johančík)

31/2025 – 60094 – Charváty. Při archeologickém dohledu na stavbě rodinného domu (p. č. 100) byla zdokumentována kulturní vrstva spolu s šesti sídlištními objekty datovanými do neolitu a starší doby bronzové. (Johančík R.)

1.1.2. Odborné dohledy na stavbách

1.1.2.1. Odborné dohledy fakturované investorům

- celkem bylo uskutečněno **146** odborných dohledů, jejichž náklady byly fakturovány investorům [(poř. číslo) – lokalita, stručná charakteristika akce, na níž byl uskutečněn v roce 2025 odborný archeologický dohled, zodpovědná osoba]:

1. **14022** Arnoltice u Hůzové – revitalizace veřejného prostoru (Vrána, J.)
2. **14022** Bělotín – elektrické vedení na pozemcích p. č. 1261/33, 1261/59, 459, 1261/57, 1261/35 (Vrána, J.)
3. **14022** Bělkovice-Lašťany, ŘSD přeložka DTS, kNN, vNN (Johančík R.)
4. **14022** Bouzov-Kadeřín – přeložka kNN na pozemku p. č. 47 v k. ú. Kadeřín (Vrána, J.)
5. **14022** Brodek u Přerova - kanalizace ul. Majetínská, Nerudova (Johančík R.)
6. **14022** Bušín u St. Loučky, parc. č. 27/2 – NNk (Kalábek M.)
7. **14022** Čechy pod Kosířem – zámecký park, odbahnění Velkého rybníka v zámeckém parku, včetně opravy jeho hráze (Vrána, J.)
8. **14022** Čechy pod Kosířem, most ev. č. 36635-4 (Johančík R.)
9. **14022** Červenka, stezka podél II/449 (ul.Vítězná) (Johančík R.)
10. **14022** Červenka, chodník a cyklostezka Ul. Třebízského - Nový Dvůr, SO 101 (Johančík R.)
11. **13985** Červenka, Domov pro seniory – nový pavilon (Johančík R.)
12. -
13. **14022** Dalov – rekonstrukce lesní cesty (Kalábek M.)
14. **14022** Daskabát – pneuservis (Johančík R.)
15. **14022** Dlouhá Loučka, Valšovský Důl - odkanalizování (Johančík R.)
16. **14022** Dlouhá Loučka, Újezdská - DTS, kVN, vVVN, kNN (Johančík R.)
17. **14022** Rekonstrukce vodovodního přívaděče Dluhonice (Kalábek M.)
18. **14022** Dolní Nětčice -VNk, DTS (Johančík R.)
19. **14022** Dolní Studénky - č. p. 38, VNk, NNk, DTS (Johančík R.)
20. **14022** Dolní Újezd, Staměřice 67, kNN, vNN IV-12-8027857 (Johančík R.)
21. **14022** Výstavba PZS (P7614) v km 5,420 trati Olomouc-Drahanovice (Johančík R.)
22. **14022** Drahlav, místní komunikace na p. č. 731, SO 101 (Johančík R.)
23. **14022** Meliorace na Dubovém potoce (Johančík R.)

24. 14022 Grygov – Holické louky, štěrkovna (Kalábek M.)
25. 14022 Grymov – novostavba dětské skupiny p. č. 119/1 (Kalábek M.)
26. 14022 Hlubočky – přírodní koupaliště Burk (Vrána, J.)
27. 14022 Vodovodní a splašková kanalizace v ulici Nádražní, Horka nad Moravou (Kalábek M.)
28. 14022 III/4466 Horka nad Moravou, ul. Skrbeňská (Kalábek M.)
29. 14022 Horka nad Moravou, most ev. č. M7 (Johančík R.)
30. 14034 Horka nad Moravou - místní komunikace P. Bezruče (Johančík R.)
31. 14022 Horní Moštěnice – stavba dálnice D 1 - 0136, skryvka nadložních vrstev v prostoru MUK Říkovice SO 102 (Vrána, J.)
32. 14022 Horní Újezd – č. p. 19, NNK, NNV, IV-12-8027420 (Johančík R.)
33. 14022 Hranice – ulice Karla Čapka, U Splavu, rozšíření vodovodu k objektu ČOV (Vrána, J.)
34. 14022 Hranice – ulice Purgešova, Husitská, výměna plynového vedení (Vrána, J.)
35. 14022 Hranice – ulice 1. Máje, Mlýnský příkop, výměna plynového vedení (Vrána, J.)
36. 14022 Hranice – ulice Kropáčova, výstavba cyklostezky, parkovacích stání a rekonstrukce komunikace (Vrána, J.)
37. 14022 Hranice – ulice Zborovská, rozšíření Obchodního centra Hranice na Moravě (Vrána, J.)
38. 14022 Hranice – Lipník nad Bečvou – zkapacitnění vodovodního přivaděče spojující Hranice a Lipník nad Bečvou, stavba vede také přes k. ú. Drahotuše, Jezernice, Slavíč, dohled bude pokračovat také v roce 2026 (Vrána, J.)
39. 14022 Novostavba výrobního objektu De & Co Hranice s. r. o. (Johančík R.)
40. 14022 Hrubá Voda, parc. č. 1174/8 kNN (Kalábek M.)
41. 14022 Hrubá Voda 48, parc. č. 1176 – připojení kNN, vNN (Kalábek M.)
42. 14022 Huzová - parkovací stání a chodníky u bytových domů (Johančík R.)
43. 14022 Jívová, Šternberk, LC K rybárně (Kalábek M.)
44. 14022 Jívová, ul. Olomoucká - 2. etapa prodloužení vodovodu a kanalizace (Johančík R.)
45. 14022 Klokočí – lapač splavenin na Uhřínovském potoce (Vrána, J.)
46. 14022 Klopina – výměna elektrického vedení NNk v okolí domu č. p. 115 (Vrána, J.)
47. 14022 Kojetín – ulice Sadová, dohled při rekonstrukci kanalizace a prodloužení vodovodu (Vrána, J.)
48. 14022 Cyklostezka Kojetín – B (Johančík R.)
49. 14022 Křenovice – rekonstrukce polních cest, propustků a mostů, dohled byl zahájen v roce 2024 (Vrána, J.)
50. 14022 Lobodice 216, FVE posílení, kNN, vNN (Johančík R.)
51. 14022 Arch_Z-REKO VTL Švařec-Svět.-Lobodice-nápr1 (Johančík R.)
52. 14022 Loštice, rekonstrukce ulice Sídliště (Johančík R.)
53. 14022 Loštice, úprava parkoviště ul. Havelkova (Johančík R.)
54. 14022 Loštice, zasíťování území pro výstavbu RD a BD (Johančík R.)
55. 14022 Loštice – SU_MOHE-DTS_SU_1022, ZOK, SDOK (Johančík R.)
56. 14022 Loštice, Bradlec – zasíťování území pro RD a BD (Johančík R.)
57. 14022 Loučka - odbahnění (Johančík R.)
58. 14022 Lukavice-Slavoňov, DTS, NNv, NNk (Johančík R.)
59. 14022 Lutín, ul. Růžová - rekonstrukce ulice (Johančík R.)
60. 14022 Lutín, ul. Za Zábrání-rekonstrukce chodníku (Johančík R.)
61. 14022 Majetín - prodloužení ulic Na Chmelnici a Kokorská (Johančík R.)

62. 14022 Maletín - výstavba chodníku 2.etapa (Johančík R.)
63. 14022 Měrovice – vodovod na jihovýchodním okraji intravilánu obce (Vrána J.)
64. 14022 Mladeč, základová stanice T-Mobila CZ (Johančík R.)
65. 14022 Mohelnice – Vlachov, I_44, přeložky VN (Johančík R.)
66. 14022 Cyklostezka Měrovice a Křenovice (Tajer A.)
67. 14022 Arch_REKO VTL Olomouc-Mohelnice V. etapa (Johančík R.)
68. 14022 Mohelnice, ul. Stanislavova, úprava vodovodu a kanalizace (Johančík R.)
69. 14022 Mohelnice, Podolí, č. parc. 1100/211 – NNk (Johančík R.)
70. 14022 Náklo šterkovna, archeologický dohled 2025 (Kalábek M.)
71. 14022 III/44620 Náklo - Lhota nad Moravou (Johančík R.)
72. 14022 Kompostárna Náklo (Johančík R.)
73. 14028 Nová Hradečná I a Nová Hradečná II_1 (Johančík R.)
74. 14022 Nová Ves, Savín – odkanalizování a likvidace OV (Johančík R.)
75. 14022 Rezidence Varšavská v Olomouci (Kalábek M.)
76. 14022 ARCH_REKO MS Olomouc-Hodolany, Farského +2 (Kalábek M.)
77. 14022 Olomouc-Hodolany – Tovární ulice, výměna plynového vedení (Vrána, J.)
78. 14022 Olomouc-Hodolany, FIS_FTTH_CZ_2868_78006_004004 (Johančík R.)
79. 14022 ARCH_Z-REKO MS Olomouc-Holice, Přerovská ul. (Kalábek M.)
80. 14022 Olomouc-Holice, Prodejní centrum Horimex cars (Johančík R.)
81. 14022 Olomouc-Holice, prodloužení vodovodního řadu - fa BKX (Johančík R.)
82. 14022 Olomouc-Holice, LIDL ul.Týnecká (Johančík R.)
83. 14022 Olomouc-Holice, Novostavba skladovací haly s administrativou (Johančík R.)
84. 14022 ARCH_REKO MS Olomouc-Chválkovice 2. etapa (Kalábek M.)
85. 14022 ARCH_REKO MS Olomouc-Tovární energožrout (Johančík R.)
86. 14022 Olomouc-Neředín – ulice Okružní, Neředín Garden (Vrána, J.)
87. 14022 Olomouc-Nová Ulice – Vila Park Olomouc - Bytový dům 3A (Vrána, J.)
88. 14022 Olomouc-Nová Ulice - Hněvotínská ul. stavební dvůr GEMO (Vránová, V.)
89. 14022 Olomouc-Nová Ulice, opatření na vodovodu ISK Jižní stráně, p.č. 1077 (Johančík R.)
90. 14022 Olomouc-Nová Ulice - Na Chmelnici, IV-12-80288141 (Johančík R.)
91. 14022 Olomouc-Povel, Stafos real, BD, RVN, kVN, IV-12-8026148 (Johančík R.)
92. 14022 Olomouc-Dolní novosadská, vNN (Johančík R.)
93. 14022 Olomouc-Řepčín, doplnění informačního zařízení v traťovém úseku Olomouc hl. n. – Řepčín (Johančík R.)
94. 14022 Olomouc-Slavonín, ul.Arbesova, bytový dům parc. č. 545/7, 545/4, 1311 (Johančík R.)
95. 14022 Olomouc-Svatý Kopeček, č. p. 557/4, kNN, DTS (Johančík R.)
96. 14022 ARCH_REKO MS Olomouc-Polská 3. etapa (Kalábek M.)
97. 14022 ARCH_REKO MS Olomouc-Polská 4. etapa (Kalábek M.)
98. 14022 Olomouc – Střední škola polytechnická Olomouc – rekonstrukce domova mládeže (Johančík R.)
99. 14022 Rekonstrukce haly B - SÚ Olomouc (Johančík R.)
100. 14022 Olomouc, U botanické zahrady, IZ-12-8004113 (Johančík R.)
101. 14022 Olomouc, Oprava tramvajového křížení v km 4,064 v žst. Olomouc-město (Johančík R.)
102. 14022 Olomouc – Masarykova tř. č. p. 908/17, kN (Johančík R.)
103. 14022 Horkovod Olomouc-Okružní Západ - ul. Jílová – část Lakomý (Johančík R.)
104. 14022 Olomouc – Kafkova, p. č. 1081/11, kVN, Ol IZ-12-8004437 (Johančík R.)
105. 14022 Oskava, č. 53, EnRen s.r.o. MVE – US_DO (Kalábek M.)

106. 14022 Paseka č. 38, vNN, kNN (Johančík R.)
107. 14022 Podhoří – kabelové vedení od dálnice D1 k nové základové stanici (Vrána, J.)
108. 14022 Podhoří – základy stanice firmy Cetin (Vrána, J.)
109. 14022 Polkovice - Oplocany, stavební úpravy přírodního řádu pro město Tovačov – SO 04 (Johančík R.)
110. 14022 Posluchov – vodovod a kanalizace (Johančík R.)
111. 14022 Prosenice – rozvodna a trafostanice (Vrána, J.)
112. 14022 Prosenice – ulice Na Chmelínku výměna plynového vedení v části obce (Vrána, J.)
113. 14022 Prosenice TR 110/22 kV (Johančík R.)
114. 14022 Přerov – stavba dálnice D1 - 0136, přeložka účelové komunikace SO 151 v km 82,892 (Precheza) v k. ú. Přerov (Vrána, J.)
115. 14014 Rakov-splašková kanalizace (Johančík R.)
116. 14022 Rokytnice – zámek, elektrické vedení v prostoru zámeckého nádvoří (Vrána, J.)
117. 14022 Řídeč obec - výstavba chodníku od obchodu podél III/44422 (P7624) (Johančík R.)
118. 14038 Samotišky – kanalizace v celé obci, dohled bude pokračovat i v roce 2026 (Vrána, J.)
119. 14022 Senice na Hané, ul. Jos.Vodičky - kN, vNN (Johančík R.)
120. 14022 Skalička, Domov Větrný mlýn - revitalizace rybníka (Johančík R.)
121. 14022 Rekonstrukce železniční zastávky Skrbeň a přejezdu (P7624) (Johančík R.)
122. 14022 Slatinice – kruhová křižovatka Větrák (Kalábek M.)
123. 14022 Slavětín – veřejné osvětlení (Vrána, J.)
124. 14022 Střelice, Transformace příspěvkové organizace Vincentinum – Poskytovatel sociálních služeb Šternberk – objekt Střelice (Johančík R.)
125. 14022 Špičky – elektrické vedení NNk na pozemku p. č. 218 v k. ú. Špičky (Vrána, J.)
126. 14022 Štarnov, intenzifikace ČOV Štarnov (Johančík R.)
127. 14022 Šternberk – ulice Za zahradami, Dr. Hrubého, Krampolova, Kollárova výměna plynového vedení (Vrána, J.)
128. 14022 FTTH Šternberk ČEZNET – dokončení 1. etapy (Kalábek M.)
129. 14026 Šternberk - odkanalizování místní části Dalov (Johančík R.)
130. 14022 Šternberk, Lhota u Šternberka - Nad Nemocnicí - infrastruktura (Johančík R.)
131. 14022 Štěpánov – výdejna a sklad PHM (Kalábek M.)
132. 14022 Cyklostezka Uničov-Horní Sukolom II.etapa (Johančík R., Kalábek M.)
133. 14022 Štěpánov-výdejna a sklad PHM (Kalábek M.)
134. 14022 ONEŠ Šumvald - posílení vývodů TS OC 9896 (Johančík R.)
135. 14022 Troubelice – směr Uničov – obnova kNN, vNN (Johančík R.)
136. 14022 Troubelice – sídliště, FTTX-nadzem-TROUOC002 (Johančík R.)
137. 14022 Turovice, parc. č. 187/2 kNN_SS (Johančík R.)
138. 14022 Uničov - úprava komunikace ul. Na Nivách (1.etapa) (Johančík R.)
139. 14022 Velká Bystřice – ulice ČSA, 8. května, výměna kanalizace a rekonstrukce křižovatek (Vrána, J.)
140. 14022 Velká Bystřice, stavební úpravy křižovatek u radnice a u Penny Marketu (Johančík R.)
141. 14022 Velký Týnec – Vsisko, Ulice Polní, rozšíření kanalizace (Vrána, J.)

142. 14022 Velký Týnec – ulice Boční inženýrské sítě k budoucím rodinným domům na lokalitě Hráče, tato akce byla zahájena v roce 2024 (Vrána, J.)
143. 14022 Velký Týnec – ulice Boční, přesunutí elektrického vedení na lokalitě Hráče, tato akce souvisí s výstavbou RD (Vrána, J.)
144. 14022 Velký Újezd – ulice Tršická, dohled při přeložce elektrického vedení – kNN, vNN (Vrána, J.)
145. 14022 Veselíčko – vodovod v západní části intravilánu Veselíčka, dohled bude pokračovat i v roce 2026 (Vrána, J.)
146. 14022 MS Veselíčko - LITEN (Johančík R.)

1.1.2.2. Odborné dohledy v režii organizace

- Odborné archeologické dohledy na stavbách různých investorů, které „které se nezměnily“ v záchranné archeologické výzkumy a byly provedeny v režii ACO:

1. 60091 Bystročice-Žerůvky, RD parcela č. 28/3 (Kalábek M.)
2. 60091 Novostavba RD, Červenka, parcela č. 1118/101 (Kalábek M.)
3. 60091 Drahanovice, RD číslo evidenční 56, p. č. 597/84 (Kalábek M.)
4. 60091 Drahanovice-Střížov, RD parcela č. 728/1 (Kalábek M.)
5. 60091 Ješov, RD parcela č. 119/53 (Kalábek M.)
6. 60091 DR Chytilovi, Litovel, parcela č. 293/18 (Kalábek M.)
7. 60091 Horní Těšice, RD p. č. 471/1 v k. ú. Horní Těšice (Vrána, J.)
8. 60091 Horní Újezd, RD p. č. 1533/3 v k. ú. Horní Újezd (Vrána, J.)
9. 60091 Hranice, ulice U Kostelíčka, RD p. č. 1552/1, 1552/3 v k. ú. Hranice (Vrána, J.)
10. 60091 Liboš, RD na pozemcích p. č. 445, 316 v k. ú. Liboš (Vrána, J.)
11. 60091 Měrotín, RD parcela č. 118/62 (Kalábek M.)
12. 60091 Náměšť na Hané, novostavba RD, parcela č. 539/49 (Kalábek M.)
13. 60091 Olomouc, RD Húskova 8 (Kalábek M.)
14. 60091 Olomouc-Hněvotín, RD parcela č. 10/1 (Kalábek M.)
15. 60091 Novostavba RD, Olomouc-Nové Sady, parcela č. 776 a 155/16 (Kalábek M.)
16. 60091 Olomouc-Řepčín, přístavba RD č. p. 151/5, parcela č. 144, 78/2 (Kalábek M.)
17. 60091 Přístavba garáže, Olomouc-Slavonín, parcela č. 533/201 (Kalábek M.)
18. 60091 Polkovice, RD Jančík, p. č. 151/2, 909 (Johančík R.)
19. 60091 Přerov-Penčice, RD p. č. 264/2 v k. ú. Penčice (Vrána, J.)
20. 60091 Senice na Hané, RD p. č. 1104/5 v k. ú. Senice na Hané (Vrána, J.)
21. 60091 Stavba RD, Štarnov, parcela č. 260/8 (Kalábek M.)
22. 60091 Štarnov, RD parcela č. 433/6 (Kalábek M.)
23. 60091 Šternberk, ulice Ořechova, RD p. č. 5067/6 v k.ú. Šternberk (Vrána, J.)
24. 60091 Troubelice, RD Skořepová, parc. č. 1249/171 (Johančík R.)
25. 60091 Velká Bystřice, RD parcela č. 903 (Kalábek M.)
26. 60091 Objekt myslivny, Vilémov, parcela č. 260/67, 260/68 (Kalábek M.)
27. 60091 Všechnovice, RD p. č. 1505 v k. ú. Všechnovice (Vrána, J.)
28. 60091 Záříčí, RD p. č. 158/1 v k. ú. Záříčí (Vrána, J.)

Celkem: dohledy ve vlastní režii byly prováděny na **28** výše zmíněných akcích

1.1.3. Technická podpora na ZAV

Modernizace trati Brno - Přerov, 4. stavba Nezamyslice – Kojetín – řízení terénních částí ZAV (E. Pospíšilová, K. Majorošová, P. Moš, V. Záhorák, J. Novotný, O. Zádrapa)

07/2025 – 09/2025, 12/2025 D35 Opatovec – Staré Město – dohled během skrývek v trase dálnice, řízení terénních částí ZAV (J. Novotný, V. Záhorák, P. Krajčí, O. Zádrapa)

Modernizace trati Brno – Přerov, 5. stavba Kojetín – Přerov – dohled během skrývek v trase silničního obchvatu Kojetína, řízení terénních částí ZAV a zpracování NZ (V. Záhorák, E. Pospíšilová, P. Moš)

03/2025 – 14022 – Dolní Újezd „Široké Zadní“. Archeologický dohled, preparační práce, dokumentace a geodetické práce (P. Grenar, P. Krajčí, K. Majorošová, M. Vančura)

06/2025 – 14022 – Dolní Sukolom „V lukách“. Archeologický dohled, preparační práce, dokumentace a geodetické práce (P. Grenar, P. Krajčí, M. Vančura)

13/2025 – 14034 – Olomouc-Slavonín „Arbesova“. Archeologický dohled, preparační práce, dokumentace a geodetické práce (P. Grenar, P. Krajčí, K. Majorošová, M. Vančura)

14/2025 – 14022 – Loštice „ul. Ztracená, Sídliště“. Archeologický dohled, preparační práce, dokumentace a geodetické práce (P. Grenar, P. Krajčí, M. Vančura)

15/2025 – 16/2025, 18/2025-19/2025 – 14022 – Přerov-Předmostí – Přerov-Dluhonice. Archeologický dohled, dokumentace a geodetické práce (P. Grenar, M. Vančura)

25/2025 – 14041 – Rokytnice – Za Oborou. Archeologický dohled, preparační práce, dokumentace a geodetické práce (P. Grenar, P. Krajčí, K. Majorošová, M. Vančura)

30/2025 – 14041 – Brodek-Luková – Za cestou. Archeologický dohled, preparační práce, dokumentace a geodetické práce (P. Grenar, P. Krajčí, K. Majorošová, M. Vančura)

D7 Knovíz – Panenský Týnec, úsek 08 (M. Bartoš-Dvořáková)

D7 Knovíz – Panenský Týnec, úsek 08 (M. Židův)

D1108 (M. Bartoš)

D 55 5502 – 14041 – Kokory, Luková u Přerova, Rokytnice u Přerova, Dluhonice. Realizace detektorového průzkumu, archeologického dohledu a dokumentace skrytých ploch a průběhu skrývek za pomoci dronu v průběhu skrývek nadložních vrstev v trase budoucí dálnice D55 (J. Vrána, M. Kalábek)

1.2. Inventury, kontroly

1.2.1. Řádné (druh, rozsah)

Na základě příkazu ředitele ACO č. 1/2025 byla v organizaci ACO provedena řádná inventarizace veškerého majetku a závazků ACO. Fyzická inventarizace dlouhodobého hmotného a nehmotného majetku byla provedena ve dnech 18. – 28. 11. 2025, dle sestav ke dni 31. 10. 2025. Práce spojené s inventarizací hmotného a nehmotného majetku proběhly v souladu s příkazem ředitele. Závěrečná zpráva o výsledku inventarizace byla vyhotovena dne 30. 1. 2026, kdy byla předána řediteli ACO.

- hlavní inventarizační komise: předseda - *Skopal V.*, člen - *Kovaříková, J. a Kršková, M.*;
dílčí inventarizační komise: inventarizace majetku: - nehmotného majetku – *Grenar P., Novotný J.*; - hmotného majetku a archeologických nálezů - *Zapletalová B., Šindlerová A.*,

Šubová H.; - hmotného majetku (Hradec Králové) – Grenar P., Tajer A.; - zásob, pokladny, cenin, knihovny – Kršková M., Mastíková E., Pluskalová K.; - nemovitého majetku – Skopal, V., Kovaříková J., Pluskalová K.

1.2.2. Zpráva o poskytování informací podle zákona č. 106/1999 Sb. za rok 2025

V režimu zákona č. 106/1999 Sb. v platném znění nebyla v roce 2025 podána žádná žádost o informace.

1.3 Konzervace

1.3.1. Základní ošetření

1.3.1.1. Ošetření keramiky

Celkový počet zpracovaných artefaktů za rok 2025 v keramické dílně ACO (přesné údaje o tom jsou součástí počítačové databáze, kterou vyplňují konzervátorky jako podklad pro nálezové zprávy) činí souhrn keramických střepů, rekonstruovaných jedinců, mazanice, kovových artefaktů apod. – 39 029 kusů (161 beden). Toto číslo však jen málo vypovídá o náročnosti identifikace, kompletace a rekonstrukce jednotlivých kusů nebo celých torz keramických nádob (včetně jejich lepení, sádrování, zapisování do PC), neboť tato činnost je především případ od případu individuální. V tomto roce v keramické laboratoři nadále pracovaly Bc. Barbora Zapletalová, Bc. Andrea Šindlerová, DiS. a Helena Šubová.

Byly zpracovány nálezy z těchto lokalit (přír. č. – lokalita, trať – počet kusů):

26/2023 Křelov, Sedmiměřičná, 17 beden, 4683 kusů (dokončení z roku 2024); 25/2023 Křelov, Prostřední díly, 2 bedny, 926 kusů; 30/2023 Křelov - Břuchotín, Čeřenky, 1 bedna, 369 kusů; 31/2023 Křelov, Na Nivkách, 16 beden, 2518 kusů; 32/2023 D35, Stradouň, úsek 1, 1 bedna, 138 kusů; 33/2023 D35, Stradouň, úsek 2, 2 bedny, 5268 kusů; 34/2023 D35, Vraclav, úsek 3, 1 bedna 823 kusů; 35/2023 D35, Janovičky, úsek 4, 6 beden, 1428 kusů; 36/2023 D35, Zámorsk, úsek 5, 1 bedna, 348 kusů; 02/2024 D35, dočasný zábor, 8 beden, 1348 kusů; 15/2024 D35, portál Homole, 6 beden, 3745 kusů; 06/2023 Janovičky, 4 bedny, 1605 kusů; 18/2024 Polkovice, 1 bedna 99 kusů; 14/2024 Uničov, 13 beden, 1491 kusů; 16/2024 Uničov, 1 bedna, 23 kusů; 12/2024 Blatec, 8 beden, 1003 kusů; 09/2024 Bystročice, 3 bedny, 312 kusů; 04/2024 Litomyšl, 5 beden, 404 kusů; 04/2025 Horka, 1 bedna, 77 kusů; 15/2025 Přerov Předmostí 7, 1 bedna, 12 kusů; 16/2025 Přerov Předmostí 8, 1 bedna, 2 kusy; 18/2025 Přerov Předmostí 6, 1 bedna, 39 kusů; 19/2025 Dluhonice 2, 1 bedna, 12 kusů; 11/2025 Troubelice 1 1 bedna, 19 kusů; 02/2025 Třebčín, 1 bedna, 1 kus; 17/2024 Dluhonice, K Polí, 47 beden, 10465 kusů (pokračuje i v roce 2026); 03/2025 Dolní Újezd, 2 bedny, 506 kusů; 06/2025 Dolní Sukolom, 4 bedny, 466 kusů; 13/2025 Slavonín Arbesova ul., bytový dům, 1 bedna, 407 kusů; 17/2025 Rozvadovice, 1 bedna, 96 kusů; 01/2023 Blatec, Padělky, 3 bedny, 396 kusů. Celkem zpracováno 161 beden, 39029 kusů nálezů – B. Zapletalová, H. Šubová, A. Šindlerová

1.3.1.2. Konzervace kovů

Na konzervačním a dokumentačním oddělení byly v roce 2025 konzervovány kovové nálezy - z výzkumů ACO - soubor 40 kusů stříbrných mincí z Hrubé Vody; 56 kusů kovových nálezů z D35; 12 kusů kovových nálezů D35 Homole; 75 kusů nálezů z budoucí D7 (Třebíz,

Kvíc); 15 kusů Dluhonice 17/2025; 11 kusů Němčice nad Hanou 01/2025; 21 kusů Vojnice 21/2023; 5 kusů Kojetín 26/2025; 5 kusů Rokytnice 25/2025; pro muzeum Boskovice - 350 kusů bronzových nálezů z detektorových prospekci; pro ÚAPP Brno - bronzový náramek typu Wartberg z Brodku u Prostějova; pro Archaiu - 30 kusů železných nálezů, 15 kusů nálezů z barevných kovů – vše z Jizerního Vtelna; z detektorových průzkumů - 49 kusů kovových nálezů z lokalit: Hrubá Voda, okolí budoucí D35, Dluhonice, Rokytnice, Dolany, Tepenec. Proběhly retuše bronzových nálezů - 6 kusů bronzových nálezů z Beckova navrácených z analýz – B. Zapletalová, H. Šubová, A. Šindlerová

1.3.1.3. Konzervace organického materiálu a skla

- z výzkumů ACO - 250 kusů nálezů (převážně z organických materiálů) z výzkumu D1108 (masové hroby vojáků z 18. a 19. stol.); pro ÚAPP Brno - 4 skleněné nádoby z lokality Holešov – Všetuly – B. Zapletalová

1.4. Předměty v evidenci

1.4.1. Knihovna (přírůstek, celkový stav)

Oborová studijní knihovna – která měla na konci roku 2024 celkem **8 293** přírůstkových čísel, má k 31. 12. 2025 již **8 408 přírůstkových čísel**. Nárůst tedy činí 115 přírůstků získaných především výměnou s tuzemskými i zahraničními odbornými archeologickými institucemi.

1.4.2. Archiv NZ (přírůstek, celkový stav)

Archiv vlastních NZ: v roce 2025 bylo do archivu NZ ACO a do databáze IS AMČR (dříve MEGALIT) spravované Archeologickým ústavem Akademie věd ČR, v.v.i., odevzdáno celkem **32 ks NZ** (čj. 726/2025 až 757/2024), tj. z lokalit:

726/2025 **Přerov**, Kojetínská, Markrabina, Od Lověšic; 727/2025 **Přerov**, Kojetínská, Markrabina, Od Lověšic; 728/2025 **Loštice – Žádlovice**, U Drůbežárny; 729/2025 **Olomouc – Slavonín**, Zahrady; 730/2025 **Kožušany**, Suché louky; 731/2025 **Blatec**, Za nádražím; 732/2025 **Rozvadovice**, Nad panským; 733/2025 **Hranice**, Masarykovo náměstí; 734/2025 **Pravčice 3**, Podsedky; 735/2025 **Haňovice**, Za dráhou; 736/2025 **Hrušová, Džbánov u Vysokého Mýta**, Horní Blahov, Malá Harta, Křiby, Horní luka; 737/2025 **Řídký, Cerekvice nad Loučnou**, Dlouhá louka, Na vrchách; 738/2025 **Fryšták – Dolní Ves**, Židelně; 739/2025 **Horka nad Moravou**, P. Bezruče; 740/2025 **Bochoř**, Díly u Přerova; 741/2025 **Bystročice**, U Topolánky; 742/2025 **Horní Moštěnice**, Díly od Říkovic; 743/2025 **Bystročice**, U Topolánky; 744/2025 **Kladníky**, Přední kopaniny; 745/2025 **Těšetice – Vojnice**, Moravské pole; 746/2025 **Polkovice**, Díly; 747/2025 **Třebčín**, Padělky; 748/2025 **Troubelice**, Trávník; 749/2025 **Horní Moštěnice, Věžky, Lověšice**, Chmelín; 750/2025 **Blatec**, Za nádražím; 751/2025 **Olomouc – Slavonín**, Zahrady (Holainova ul., ul. Zdeňka Kučery, ul. Slavoje Kovaříka); 752/2025 **Olomouc – město**, Náměstí republiky; 753/2025 **Bystročice**; 754/2025 **Olomouc – Slavonín**; 755/2025 **Hlinsko**, Podhůra; 756/2025 **Skrbeň**, Nad hliníkem, 757/2025 **Kozlov**, kopec Kopánka.

K 31. 12. 2025 obsahoval archiv nálezových zpráv ACO celkem **757 položek**.

1.4.3. Archiv písemností ACO

Také v roce 2025 sem byly archivovány další písemnosti ekonomické a personální povahy, podklady pro tvorbu NZ, publikací atd. Archiv je sice uspořádán, ale nemá dosud vypracován seznam (inventář) archivovaných písemností s uvedením skartačních znaků a lhůt.

1.4.4. Fotoarchiv (přírůstek, celkový stav)

Fotoarchiv – na konci roku 2025 bylo ve fotoarchivu evidováno a popsáno **60 555** snímků. Archiv není plně v provozu. Fotografie se archivují u jednotlivých vedoucích výzkumů.

1.4.5. Videoarchiv (přírůstek, celkový stav)

Archiv CD a videoarchiv – archiv CD obsahuje stále jen 42 přír. čísel a jejich počet se nemění, zvláště vzhledem ke stále menšímu využívání těchto médií pro ukládání a archivaci dat a výsledků činnosti.

1.4.6. Ostatní archivy

Archiv map – v roce 2025 nedošlo k podstatné změně v jeho rozsahu. K archivu existuje počítačová i psaná podoba inventáře, v němž lze mapy vyhledat.

Archiv nálezových zpráv cizích institucí – v tomto archivu nedošlo v roce 2025 k žádné výrazné změně v počtu archivovaných jedinců.

Sklad publikací vlastní produkce – v roce 2025 v něm byla v rámci celkové inventury majetku ACO provedena inventura k datu 12. 12. 2025.

1.4.7. Depozitáře

V současné době spravujeme tři depozitáře (v budově U Hradiska, v ulici Lipenská a na zámku v Žádlovicích), do kterých jsou během roku průběžně umísťovány zpracované výzkumy. V květnu a červnu proběhlo stěhování 3000 beden a montáž regálů z depozitáře na Lipenské ul. do depozitáře v Žádlovicích.

1.4.8. Počet předmětů předaných muzeím

- Do muzeí v roce 2025 nebyly předávány žádné soubory nálezů.

2. Věda a výzkum

- název–vedoucí–časové vymezení–výstupy–poskytovatelé prostředků

2.1. Interní úkoly

2.1.1. Vlastní nebo vedoucí výzkumu

- „Projekt preventivní archeologie resp. preventivního záchranného archeologického výzkumu v Olomouckém kraji“ (70004) - *M. Kalábek*
- spolupráce s archeologickými pracovišti na území Olomouckého kraje (Muzeum Prostějovska v Prostějově, Muzeum Komenského v Přerově, Vlastivědné muzeum v Šumperku, ÚAPP Brno v.v.i.)
- spolupráce s detektoráři
- detektorový průzkum: Bělkovice, Dolany, Domašov u Šternberka, Hněvotín, Chabičov, Loučany, Olomouc-Slavonín, Skrbeň, Sovinec, Šternberk, Valšův Důl, Vojnice, Žerůvky - zajímavé nálezy: kolekce bronzových jehlic (depot?) – datace: KLPP (Hněvotín); stříbrné laténské mince – datace 2. stol. př. n. l. (Skrbeň), bronzové vážky (mincovní?) – datace

středověk? (Valšův Důl).

- Trnávka 5 – pohřebiště z doby halštatské – A. Tajer, L. Štín
- Prostorová analýza pohřebišť kultury se šňůrovou keramikou na střední Moravě – kompletace a dokumentace nálezových celků, sběr materiálu, nové nálezové celky (Dobromilice, Víceměřice, Lešany, Koryčany) – evidence nových pohřebišť – pokračování v dokumentaci a zpracování nálezů z hrobů a pohřebišť - J. Peška
- Šňůrová pohřebiště na Prostějovsku – katalog pohřebišť a podstatná část rukopisu – příprava monografie k vydání – J. Peška spolu s P. Fojtíkem a M. Šmídem
- Staro- a středobronzový sídelní areál na lokalitě Horní lán v Olomouci-Slavoníně – pokračování v přípravě monografie – shromažďování odborných podkladů a analogií – J. Peška
- Periodizace eneolitu na Moravě na základě dat absolutní chronologie – úprava článku (nová kalibrace absolutních dat) před tiskem – upgrade dat i rukopisu – J. Peška spolu s M. Šmídem a P. Kalábkovou
- Absolutní datování nálezových komplexů závěru eneolitu a starší doby bronzové v Evropě – tvorba a doplňování databáze (průběžně podle získávání nových dat) – J. Peška
- Terénní průzkum hradisek na Pálavě – podání grantu GAČR – J. Peška spolupráce s prof. J. A. Svobodou a Katedrou geologie MU Brno
- Doklady metalurgie na starobronzových sídlištích na Moravě – J. Peška spolu s M. Kamarádem

2.2. externí úkoly

2.2.1. vlastní nebo vedoucí výzkumu

- Korpus starší doby bronzové na Moravě (koordinace), nálezy z Prostějovska a Znojemska
- J. Peška

2.2.2. podíl na jiném úkolu

- Archeogeofyzikální prospekce vybraných nalezišť Moravy a Slezska – 7. etapa: vybrané lokality Lubenice – pokračování, Nevojice, Dřevohostice – U Zajíčka, Archlebov – Skalka, Telnice, Prace etc. - J. Peška
- Realizace 6. etapy výzkumu bohatých mohyl z doby bronzové na Adriatickém pobřeží (shromáždění výsledků, příprava studie); včetně výstupů (analýzy materiálu) z výzkumu intaktní mohyly s četnými kostrovými pohřby od novověku po dobu halštatskou na lokalitě Balabani – Kneževíca glavica v Černé Hoře. Výzkum výšinného sídliště z doby bronzové na severu Černé Hory (lokalita Pljevlja – Mala Plješ). Geofyzikální prospekce dvou subkarpatských regionů Tirgu Neamt a Tirgu Frumos v Rumunsku. Výzkum mohyly č. 13 v katastru obce Ordasei v Moldavsku. Pořízení, zaškolení a uvedení do provozu dvou měřících přístrojů v podobě 3D mikroskopu a Skenovacího elektronového mikroskopu pro přírodovědné analýzy vybraných archeologických artefaktů - J. Peška

- Spolupráce na projektu „1620 – Cesta k porážce“ 8. 11. 2025. V rámci projektu byla prezentována raně novověká medicína jako jedna ze zastávek pro veřejnost v rámci rekonstrukce pochodu stavovských vojsk z Rakovníka do Prahy - *P. Moš*

2.2.3. mezioborové výzkumy

- Metalurgické analýzy kovových předmětů na našem území z doby počátku eneolitu zaměřeno na tzv. těžkou měděnou industrii (zbraně a nástroje)
- III. část – sběr materiálu a podkladů, primární analýzy – nyní většinou zahrnuto do rámce projektu „Mysterium Magnum“ – *J. Peška*

2.2.4. žádosti o granty, příprava projektů

- Paleoseismologie hradisek – GAČR – koordinátor *I. Baroň*, PřF MU Brno – projekt nepřijat!
- Snaha o prosazení projektu „Center for Archaeology and Archaeometry in Western Balkans“, spolupráce s AA Kišinev, shromáždování podkladů, nenalezena vhodná výzva

2.2.5. probíhající projekty

- PaleoRider – ERC projekt ke genetice eneolitu a starší doby bronzové v Evropě (koordinace MPI Jena, Leipzig) nově navazující projekt MPI „ERC ROAMANCE“ Mysterium Magnum Visegrad Fund (ERCA ACO, Městské muzeum Bratislava, Uniwersytet Jagielloński Kraków, BTK Budapest) – první rok plnění projektu (sběry vzorků, jejich analýza v ACO, CEZA Mannheim), traseologický výzkum, dokumentace

- ACO obdrželo akreditaci (č. 2024-1-CZ01-KA121-ADU-000198843) v **programu ERASMUS+** v oblasti vzdělávání dospělých a mobilita zaměstnanců pro roky 2024 - 2027. Cílem programu je prostřednictvím financování mobilit umožnit odborným zaměstnancům sdílet zkušenosti s kolegy z podobně zaměřených institucí v zahraničí a přinést do Olomouce moderní přístupy k edukaci dospělých v oblasti kulturního dědictví a archeologie. Koordinátorkou projektu je Mgr. Vendula Vránová, Ph.D.

V roce 2025 proběhla návštěva: Poznaň 17. - 21. 3. - Archeologickém muzeu v Poznani (*Bartoš, Kalábek, Novotný, Zádrapa, Tajer, Vrána, Zapletalová*); Kodaň 7. – 11. 4. - Národní archeologické muzeum, archeoskanzen Leire, muzeum vikingských lodí (*Peška, Šín, Majorošová*); Drážďany - Landesamt für Archäologie Sachsen (*Záhorák, Pospíšilová, Baroš-Dvořáková*), Nitra 4. – 7. 8. - Archeologický ústav v Nitře (*Vránová, Johančík, Polínek*).

2.3. Odborná prezentace

2.3.1. konference

– název, datum, místo (*příspěvek*)

2.3.1.1. spolupořadatel

-

2.3.1.2. aktivní účast

název konference, datum, místo, příspěvek:

Vannes 23rd Archéologie and Gobelets Conference, Sea People, Land People, 16. – 23. 5. 2025

- „The Moravian Stonehenge“ or a Mystical Calender? An Exceptional Archaeological Complex of the Bell Beaker Culture in Central Moravia/Czech Republic (poster) - *Fojtík, P.*
- *Peška, J.*

The Role of Elites of the 1st milenium BC between Central Europe and the Southern Balkan“, Wien, 13. – 15. 5. 2025

- Reiche Gräber der Angehörigen der Oberschicht von Kneževica Glavica in Montenegro
- *Peška, J.*

Europe Old and New. The cultural changes at the break of the Eneolithic and Bronze Age in Central and Eastern Europe, Opava 18. – 19. 9. 2025

- Moravian Corded Ware Culture and its East-West connotations - *Peška, J.*

29. medzinárodná konferencia Staršia a stredná doba bronzová v strednej Európe, Stará Lesná 13. – 16. 10. 2025

- Nový nález manžetovitého náramku ze starší doby bronzové na střední Moravě a jeho analýza - *Peška, J. et al.*

Archeologické výzkumy na střední Moravě v roce 2024, Olomouc, 15. 1. 2025

- Výzkum v Přerově-Dluhonicích (okr. Přerov) - *Kalábek, M.*

Archeologické výzkumy v Čechách 2024, Praha, 25. – 26. 3. 2025

- Výzkumy v Čechách (výzkum D7 Knovíz - Slaný) - *Bartoš-Dvořáková, M.*
- Od pazourků po plynové masky – ZAV Archeologického centra Olomouc na trase dálnice D35 v roce 2024 - *Záhorák, V.*

100th anniversary of Bohuslav Klíma's birth (26.-28.3.2025, Brno)

- Bohuňovice. Neu Findings on a Late Paleolithic Site in Eastern Bohemia. - *Záhorák, V.*

Archeologické výzkumy na Moravě a ve Slezku v roce 2024, Brno, 23. 4. 2025.

- Výzkum v Přerově-Dluhonicích (okr. Přerov) - *Kalábek M.*
- Výzkum kostnice při farním kostele sv. Bartoloměje v Potštátě - *Vrána J.*

Rekonstrukce a prezentace archeologických objektů – Deštné v Orlických horách 20. – 21. 11. 2025

- Jak se vyspat – rekonstrukce středověké postele na základě ikonografických, písemných a archeologických pramenů - *Moš. P.*

Mezinárodní den archeologie, Archeoskanzen Březno u Loun 18. 10. 2025

- Prezentace pravěké a středověké medicíny - *Moš P.*

2.3.1.3. pasivní účast

Dějiny Opavy v kostce k nové knize 800 – příběh Opavy, Opava, 30. 1. 2025

- *Vránová, V., Vrána, J.*

Mezinárodní den archeologie – ACO 18. 10. 2025

- *Bartoš M., Kalábek M., Tajer A., Záhorák V.*

2.3.2. Semináře

- název, datum, místo

2.3.2.1. pořadatel

2.3.2.2. aktivní účast

MPI Leipzig, 6. – 7. 11. 2025 – workshop k novému projektu ERC ROAMANCE – prezentace jednotlivých regionů a návrh dalšího postupu - *Peška, J.*

2.3.2.3. pasivní účast

2.3.3. Dílny

- název, datum, místo

2.3.3.1. pořadatel

2.3.3.2. aktivní účast

2.3.3.3. pasivní účast

2.3.4. Komise

3. Prezentace

3.1. Vydavatelská činnost

3.1.1. Ediční činnost

3.1.1.1. Vydané ACO

autor–název–stran–vydavatel

V roce 2025 byly vydány v následujících edičních řadách tyto publikace:

M. Kršková, J. Peška (eds.), **Ročenka 2024**, Olomouc 2025. ISBN 978–80–86989–42-6. Ročenka, kromě stati o činnosti organizace v roce 2024 obsahuje třináct odborných článků vycházejících z činnosti a výzkumů ACO. V Ročence je více než 80 č/b a barevných obrázků včetně plánek a map, dále barevné grafy, ale také barevná inzerce knih vydávaných ACO a prezentace webové stránky ACO.

3.1.1.2. Vlastní titul

3.1.1.3. Podíl na edici

3.1.1.4. Periodika

V roce 2025 vyšla další čísla **Interdisciplinaria Archaeologica. Natural Sciences in Archaeology (IANSa)**, ročník **XVI/1/2025 a XVI/2/2025** – mezinárodního odborného časopisu v oblasti mezioborové spolupráce přírodních věd a archeologie (spolupráce FF a PřF UP Olomouc, LAPE PřF JČU České Budějovice, NPÚ Praha, ČZU Praha, Univerzita Ostrava); pro vydávání byl vytvořen a v činnosti pokračuje externí tvůrčí tým (výkonný redaktor, jazykový korektor, grafická úprava, předtisková příprava a tisk, webmaster) a redakční rada časopisu (členy RR jsou *J. Peška*) a provedeno organizační a finanční zajištění edičního projektu. Časopis je nově řazený do ULRICH'S WEB GLOBAL SERIALS DIRECTORY.

3.1.1.5. celkem 3

3.1.2. Publikace

Bartoš, M. 2025: Únětické hroby a sídlištní objekty z období popelnicových polí v rámci ZAV D35 P-S úsek 01. In. Kršková, M. – Peška, J. (eds.), Ročenka 2024, Olomouc.

Bartoš Dvořáková, M. 2025: Nestandardní keramická nádoba z Kvícu (okr. Kladno). In. Kršková, M. – Peška, J. (eds.), Ročenka 2024, Olomouc.

Bartoš Dvořáková, M. 2025: Výzkumy v Čechách (výzkum D7 Knovíz – Slaný). In. Zprávy České archeologické společnosti.

Kalábek, M. – Šín, L. 2025: Pohřebiště z doby laténské se žárovými pohřby v Přerově-Dluhonicích. In. Kršková, M. – Peška, J. (eds.), Ročenka 2024, Olomouc.

Novotný, J. 2025: Polozemnice z doby laténské z Měřutek (okr. Kroměříž). In. Kršková, M. – Peška, J. (eds.), Ročenka 2024, Olomouc.

Peška, J. – Jarůšková, Z. – Ondrkál, F. – Kamarád, M. 2025: Fragment měděného sekeromlatu z počátku eneolitu z Krhova na Moravě jako příklad materiálové skupiny Hrádok, Archeologické rozhledy 77, 241-268.

Peška, J. - Baković, M. – Govedarica, B. 2025: Prvotní výsledky výzkumu bohaté mohyly Balabani „Kneževiča Glavica“ na území Černé Hory In: Peška, J. – Kršková, M. (eds.) Ročenka 2024, Olomouc.

Popovici, S. - Peška, J. - Vornic, V. - Topal, D. - Heghea, S. - Agulnikov, S. - Lorga, A. – Avram, D. 2025: Výzkum polykulturní mohyly č. 20 na mohylníku v lokalitě Ordășei v severovýchodní části Moldavské republiky, In: Peška, J. – Kršková, M. (eds.) Ročenka 2024, Olomouc.

Pospíšilová, E. 2025: Laténské osídlení na katastru obce Bochoř, trať Markrabina (okr. Přerov). In. Kršková, M. – Peška, J. (ed.), Ročenka 2024, Olomouc.

Tajer, A. 2025: Kamenný žernov z doby laténské z lokality Holešov 1 (okr. Kroměříž). In. Kršková, M. – Peška, J. (ed.), Ročenka 2024, Olomouc.

Tajer, A. – Vránová, V. v tisku: Sídliště větrovské skupiny ve Vrchoslavicích-Vitčicích. Sborník k 80. Prof. S. Stuchlíkovi. (2024/2025)

Tajer, A. – Kaňka, M. v tisku: Novodobá cihelna na katastru Vysokého Mýta. Sborník Archeologica Technica 2025.

Vrána, J. 2025: Raně středověká osada v k. ú. Bochoř (trať Díly u Přerova). In. Kršková, M. – Peška, J. (ed.), Ročenka 2024, Olomouc.

Vránová, V. – Šín, L. 2025: Pohřby na sídlišti z lokality Křelov – Přední díly. In. Kršková, M. – Peška, J. (eds.), Ročenka 2024, Olomouc.

Zahnašová, M. 2025: Ženský kostrový hrob se šperky z doby laténské na trase D7 u Slaného. In. Kršková, M. – Peška, J. (eds.), Ročenka 2024, Olomouc.

Zahnašová, M. – Jílek, J. 2025: Dva kostrové hroby a studna z Prachovic, okr. Pardubice, a další nové nálezy z doby římské a doby stěhování národů. AVČ 29.

Záhorák, V. 2025: Co se našlo pod dálnicí D35 v letech 2023–2024? Příspěvek ke dvěma novým neolitickým lokalitám z Litomyšlska. In. Kršková, M. – Peška, J. (eds.), Ročenka 2024, Olomouc.

Židův, M. 2025: Sídliště a pohřby starší doby bronzové na k. ú. Slaný-Kvíc. In. Kršková, M. – Peška, J. (eds.), Ročenka 2024, Olomouc.

Příspěvky do Přehledu Výzkumů

Kalábek, M. 2025: Blatec (okr. Olomouc). „Za nádražím“. Přehled výzkumů 66–1, 243, 255.

Kalábek, M. 2025: Kožušany-Tážaly (okr. Olomouc). „Záhumenky“, „Suché louky“. Přehled výzkumů 66–1, 260.

Kalábek, M. 2025: Olomouc (k. ú. Slavonín, okr. Olomouc). „Zahrady“. Přehled výzkumů 66–1, 249.

Kalábek, M. 2025: Přerov (k. ú. Dluhonice, okr. Přerov). „K Poli“. Přehled výzkumů 66–1, 233–234, 261, 272–273.

Kalábek, M. 2025: Přerov (k. ú. Dluhonice, okr. Přerov). „K Poli“. Přehled výzkumů 66–2, 173–174, 261, 272–273.

Kalábek, M. 2025: Uničov (k. ú. Nová Dědina u Uničova, okr. Olomouc). „Valcha“. Přehled výzkumů 66–1, 266.

Kalábek, M. 2025: Uničov (k. ú. Nová Dědina u Uničova, okr. Olomouc). „Za dráhou“. Přehled výzkumů 66–1, 252.

Kalábek, M. 2025: Ústín (okr. Olomouc). „Trávníky“. Přehled výzkumů 66–1, 274–275.

Šín, L. 2025: Blatec (okr. Olomouc). „Za nádražím“. Přehled výzkumů 66–1, 243.

Šín, L. 2025: Přerov (k. ú. Dluhonice, okr. Přerov). „K Poli“. Přehled výzkumů 66–1, 272–273.

Šín, L. 2025: Uničov (k. ú. Nová Dědina u Uničova, okr. Olomouc). „Valcha“. Přehled výzkumů 66–1, 266.

Šín, L. 2025: Uničov (k. ú. Nová Dědina u Uničova, okr. Olomouc). „Za dráhou“. Přehled výzkumů 66–1, 252.

Vrána, J. 2025: Přerov (okr. Přerov). „Malé Předmostí“. Přehled výzkumů 66/1, 261–262.

Vrána, J. 2025: Potštát (okr. Přerov). „Farní ul.“. Přehled výzkumů 66/2, 173.

Příprava rukopisu

3.1.2.3. Populární články

- šéfredaktorka měsíčníku obce Velký Týnec „Týnecké listy“ – měsíční rubriky
Archeologická aktualita a Lidové zvyky, svátky, tradice - *Vránová V.*

3.1.2.4. Recenze

3.1.3. Nálezové zprávy

číslo v archívu ACO	lokality (okres)	trať (akce)	časové určení nálezů - zkratky kultur a období používané v databázi SAS)	autor náleзовé zprávy
726/2025	Přerov – Předmostí 10 (PR)	Panský	pravek; br.luz;	Kalábek
727/2025	Přerov (PR)	Kojetínská, Markrabina, Od Lověšic	novove;	Kalábek
728/2025	Loštice – Žádlovice (OL)	U Drubežárny	ne.lin; br.vet; ppole: br.luz, br.slp; ha.slp;	Kalábek
729/2025	Olomouc – Slavonín (OL)	Zahrady	pravek; eneoli;	Kalábek
730/2025	Kožušany (OL)	Suché louky	br.luz,	Kalábek
731/2025	Blatec (OL)	Za nádražím	en.nal; en.zvo; en.snu; br.vet; br.st; br.moh;	Kalábek
732/2025	Rozvadovice (OL)	Nad panským	en.snu; novove;	Johančík
733/2025	Hranice (PR)	Masarykovo náměstí	vstred; novove;	Vrána

734/2025	Pravčice 3 (KR)	Podsedky	pravek; lengye; ha.slp;	Tajer
735/2025	Haňovice (OL)	Za dráhou	ne.lin; novove	Johančík
736/2025	Hrušová, Džbánov u Vysokého Mýta (UO)	Horní Blahov, Malá Harta, Křiby, Horní luka	pravek; neoli; ne.lin; lengye; en.jor; novove;	Záhorák
737/2025	Řídký, Cerekvice nad Loučnou (SV)	Dlouhá louka, Na vrchách	pravek; pa.po-neolit; ne.lin; novove;	Záhorák
738/2025	Fryšták – Dolní Ves (ZL)	Žídelně	ne.lin; ha.slp;	Tajer
739/2025	Horka nad Moravou (OL)	P. Bezruče	halsta;	Johančík
740/2025	Bochoř (PR)	Díly u Přerova	rstred; novove;	Vrána
741/2025	Bystročice (OL)	U Topolánky	pravek;	Vrána
742/2025	Horní Moštěnice (PR)	Díly od Říkovic	neoli-eneoli;	Vrána
743/2025	Bystročice (OL)	U Topolánky	en.snu; stredo;	Johančík
744/2025	Kladníky (PR)	Přední kopaniny	pravek;	Johančík
745/2025	Těšetice – Vojnice (OL)	Moravské pole	neoli; bronz; laten; rim; novove;	Johančík
746/2025	Polkovice (PR)	Díly	laten; rim; novove;	Johančík
747/2025	Třebčín (OL)	Padělky	?;	Johančík
748/2025	Troubelice (OL)	Trávník	en.mm2; en.nal;	Johančík
749/2025	Horní Moštěnice, Věžky, Lověšice (PR)	Chmelín	vstred; novove; ?;	Vrána
750/2025	Blatec (OL)	Za nádražím	br.vet;	Kalábek
751/2025	Olomouc – Slavonín (OL)	Zahrady (Holainova ul., ul. Zdeňka Kučery, ul. Slavoje Kovaříka)	pravek; ne.lin; en.jor; br.st; ha.slp; novove;	Kalábek
752/2025	Olomouc - město (OL)	Náměstí republiky	stredove; novove;	Vrána
753/2025	Bystročice (OL)		br.ml – br.po;	Vrána
754/2025	Olomouc – Slavonín (OL)		laten;	Johančík

755/2025	Hlinsko (PR)	Podhůra	en.kan;	Johančík
756/2025	Skrbeň (OL)	Nad hliníkem	br.luz,	Johančík
757/2025	Kozlov (OL)	kopec Kopánka - U Saxa	novove;	Johančík

3.1.4. Antropologické zprávy

– výsledky laboratorního zpracování antropologických nálezů ze záchranných archeologických výzkumů ACO:

Lukáš Šín

1. Blatec - Za Nádražím (14005)
2. Bystročice – U Topolánky (60090)
3. Dětkovice – RD Melka (20780)
4. Dluhonice – K poli (14011)
5. Janovičky u Zámrsku – Homole (13957)
6. Křelov – Na nivkách (13970)
7. Křelov – Sedmiměřičná (13970)
8. Nová Dědina (14006)
9. Nová Dědina – Za Dráhou (14007)
10. Olomouc – ulice Křížkovského 10 (14013)
11. Rozvadovice – Nad Panským (14036)
12. D35 Sadová – Hořice, Milovice u Hořic (13935)
13. D35 Sadová – Hořice, plocha 01 (13935)
14. D7 Knovíz – Slaný, úsek 01 (13989)
15. D7 Knovíz – Slaný, úsek 04 (13989)
16. D7 Knovíz – Slaný, úsek 05 (13989)
17. D7 Knovíz – Slaný, úsek 06 (13989)
18. D7 Knovíz – Slaný, úsek 07 (13989)
19. D7 Kutrovice – Panenský Týnec, úsek 08, Klobuky (13990)
20. D7 Kutrovice – Panenský Týnec, úsek 08, (13990)
 - *Lukáš Šín*
21. D7 Kutrovice – Panenský Týnec, Třebíz, plocha 01, (2845)
 - *Lukáš Šín a Slawomir Antonik*

V roce 2025 uskutečnil **antropolog ACO – Mgr. Lukáš Šín Ph.D.** – terénní antropologické výzkumy u lokalit:

1. **Němčice nad Hanou – Nadloučí**, antropolog: L. Šín, vedoucí výzkumu: P. Moš – E. Pospíšilová, výzkum hrobů KZP a UK, březen - červen 2025; **14017 (01/2025)**
2. **Dolní Sukolom – V Lukách**, antropolog: L. Šín, vedoucí výzkumu: M. Kalábek, výzkum dvou žárových hrobů – lužická kultura; **14033 (06/2025)**
3. **D11/08 Jaroměř-Cítěž – úsek 18 – 21**, antropolog: S. Antonik, vedoucí výzkumu: M. Bartoš – M. Bartoš-Dvořáková, výzkum vojenských hrobů, září – listopad 2025; **14043.**
4. **Kojetín 1 – U Křenovské lávky**, antropolog: L. Šín, vedoucí výzkumu: A. Tajer, výzkum dvou žárových hrobů – lužická kultura; **14033 (06/2025)**
5. **Kojetín „U Křenovské lávky“**, antropolog: S. Antonik, vedoucí výzkumu: V. Záhorák, výzkum hrobu z eneolitu (?); **14045 (26/2025)**

6. **Rozvadovice – Na pánském**, antropolog: L. Šín, vedoucí výzkumu: Radek Johančík, výzkum kostrového hrobu – kultura se šňůrovou keramikou; **14036 (17/2025)**
7. **Rokytnice – Za Oborou**, antropolog: S. Antonik, vedoucí výzkumu: Marek Kalábek, výzkum kostrového pohřebiště – nitranská kultura; **14036 (17/2025)**

3.1.5. Archeologické studie

Modernizace trati Brno – Přerov, 5. stavba Kojetín – Přerov (Záhorák, V.)

3.1.6. Nálezové zprávy Excelentního výzkumného centra archeometrie (ERCA)

Činnost Excelentního výzkumného centra archeometrie (**ERCA**) v rámci ACO (interní a externí zakázky přírodovědných analýz na klíčových stavbách, resp. ZAV v regionu a ve středních a východních Čechách. Odběr vzorků rud v terénu a v institucích, separace. Nové paleometalurgické analýzy (ED XRF) nejstarších kovů z počátku eneolitu na Moravě (ca 50 vzorků).

01/2025 – M. Nývltová Fišáková: Přerov-Předmostí (okr. Přerov). Nálezová zpráva o archeozoologické analýze zvířecích kostí ze ZAV na lokalitě Přerov-Předmostí 7

02/2025 – R. Kočárová: Rataje (okr. Kroměříž). Nálezová zpráva o antrakologické analýze

03/2025 – R. Kočárová: Chvalnov-Lísky (okr. Kroměříž). Nálezová zpráva o antrakologické analýze

04/2025 – R. Kočárová: Jarohněvice (okr. Kroměříž). Nálezová zpráva o antrakologické analýze

05/2025 – R. Kočárová: Koryčany I (okr. Kroměříž). Nálezová zpráva o antrakologické analýze

06/2025 – R. Kočárová: Koryčany II (okr. Kroměříž). Nálezová zpráva o antrakologické analýze

07/2025 – O. Mlejnek, P. Gadas: Svatobořice (okr. Hodonín). Nálezová zpráva o analýze štípané industrie z paleolitické lokality Svatobořice – Křivé nivy

08/2025 – M. Nývltová Fišáková: Litomyšl (okr. Svitavy). Nálezová zpráva o analýze paleontologického materiálu

09/2025 – M. Nývltová Fišáková: Cerekvice nad Loučnou / Řídký (okr. Svitavy). Nálezová zpráva o analýze paleontologického materiálu

10/2025 – M. Nývltová Fišáková: Přerov-Předmostí (okr. Přerov). Nálezová zpráva o archeozoologické analýze zvířecích kostí ze ZAV na lokalitě Přerov-Předmostí 8

11/2025 – L. Lisá: Rataje (okr. Kroměříž). Nálezová zpráva o geoarcheologické analýze

- 12/2025** – L. Lisá: Střílky (okr. Kroměříž). Nálezová zpráva o geoarcheologické analýze
- 13/2025** – L. Lisá: Koryčany II (okr. Kroměříž). Nálezová zpráva o geoarcheologické analýze
- 14/2025** – L. Lisá: Tvrdonice (okr. Břeclav). Nálezová zpráva o geoarcheologické analýze
- 15/2025** – D. Hons: Moravský Písek (okr. Hodonín). Nálezová zpráva o analýze mazanice
- 16/2025** – M. Nývltová Fišáková: Přerov-Předmostí (okr. Přerov). Nálezová zpráva o archeologické analýze zvířecích kostí ze ZAV na lokalitě Přerov-Předmostí 6
- 17/2025** – M. M. Kopečná, D. Hudran: Opava-Dominikánský klášter. Nálezová zpráva o archeobotanické analýze
- 18/2025** – M. Nývltová Fišáková: Nálezová zpráva z analýzy stabilních izotopů provedené na lidském kosterním materiálu nalezeném na lokalitách Hořovičky a Kolečov (okr. Rakovník)
- 19/2025** – R. Kočárová: D55-07 Babice – Staré Město, úsek 3A (okr. Uherské Hradiště). Nálezová zpráva o archeobotanické analýze
- 20/2025** – R. Kočárová: D55-07 Babice – Staré Město, úsek 4A, (okr. Uherské Hradiště). Nálezová zpráva o archeobotanické analýze
- 21/2025** – P. Kočár, R. Kočárová: D55-09 Moravský Písek–Bzenec, úsek 5, okr. Hodonín. Nálezová zpráva o archeobotanické analýze
- 22/2025** – P. Kočár, R. Kočárová: D55-09 Moravský Písek–Bzenec, úsek 2, okr. Hodonín. Nálezová zpráva o archeobotanické analýze
- 23/2025** – P. Kočár, R. Kočárová: D55-09 Moravský Písek–Bzenec, úsek 1, okr. Hodonín. Nálezová zpráva o archeobotanické analýze
- 24/2025** – L. Lisá: Chemismus sedimentů zaniklého vodního díla Hrušová (okr. Ústí nad Orlicí)
- 25/2025** – M. Nývltová Fišáková: Knovíz-Slaný (okr. Kladno). Nálezová zpráva o archeozoologické analýze zvířecích kostí ze ZAV na lokalitě Knovíz-Slaný (D7)
- 26/2025** – L. Petr: Hrušová (okr. Ústí nad Orlicí). Nálezová zpráva o palynologické analýze
- 27/2025** – P. Gadas: Knovíz (okr. Kladno). Nálezová zpráva o petroarcheologické a traseologické analýze kamenných artefaktů

3.2. Výstavy

- název–termín–místo–katalog–jiný tisk–náklady–návštěvnost

Spolupráce při přípravě výstavy: Olomouc – město na třech pahorcích, Arcidiecézním muzeu Olomouc, květen – srpen 2025 - *Kalábek M.*

3.3. Expozice

- název–termín–místo–katalog–tisk–náklady–návštěvnost

3.4. Dílny a exkurze

- název–datum konání–místo–návštěvnost–poznámky

3.5. Přednášky

- název–datum konání–místo–návštěvnost–poznámky

- Přednáška o středověké medicíně, Muzeum zimních sportů v Deštné, Deštné v Orlických horách, 19. 2. 2025 - *Moš P.*

- Přednáška o středověké medicíně, Prachatice – Univerzita třetího věku, 21. 4. 2025 - *Moš P.*

- Přednáška: Co vypráví země, Vědecká knihovna Olomouc; 9. 9. 2025 - *Vrána, J., Vránová, V.*

3.6. Kulturně výchovná činnost

Den otevřených dveří ACO dne 18. 10. 2025

- Akce se zúčastnily: *Marek Bartoš, Marek Kalábek, Kristina Majorošová, Jitka Kovaříková, Šimon Polínek, Barbora Zapletalová, Nikola Jandová, Radek Johančík, Tereza Papajová*

3.7. Internet

- počet vstupů–interval inovace

3.7.1. vlastní stránky

- šestým rokem fungují nové webové stránky Archeologického centra Olomouc:

<http://ac-olomouc.cz/>

- nově i v anglickém jazyku

<https://ac-olomouc.com/>

- Excelentní výzkumné centrum archeometrie (ERCA), má vlastní webové stránky:

<http://erca.cz/>

3.7.2. odkazy na jiných stránkách

nejsou sledovány

4. Ostatní činnost

4.1. Posudky

4.2. Osvědčení k vývozu

4.3. Členství v komisích

- její název–jméno člena

- Člen European Association of Archaeologists – *Peška J.*

- Člen asociace „Archéologie et gobelets“ – *Peška J.*
- Člen redakční rady časopisu „Sprawozdania Archeologiczne“ vydávané: Institut Archeologii i Etnologii Polskiej Akademii Nauk – *Peška J.*
- Organizační výbor KEA - Konference environmentální archeologie – příprava a organizace každoročního zasedání – *Peška J.*
- Člen korespondent Deutsches Archäologisches Institut – *Peška J.*
- Vydavatel a člen redakční rady časopisu IANSA /Interdisciplinaria archaeologica, natural sciences in archeology – *Peška J.*
- Člen ERCA (Excellent Research Centre of Archaeometry – Excelentní výzkumné centrum Archeometrie) - *Šín L.*
- Člen ČSA (Česká společnost antropologická) – *Šín L.*
- Člen Krajské archeologické komise při NPÚ ÚOP v Olomouci - *Vrána J.*
- Členka pracovní skupiny pro Digitalizaci kulturního dědictví Olomouckého kraje – *Vránová V.*
- Zastoupení ACO na Zlínské regionální archeologické komisi – *Vrána J.*
- Zastoupení ACO na Středomoravské regionální archeologické komisi – *Kalábek, M , Vránová V. (od roku 2020 předsedkyně komise)*
- Účast na odborné archeologické komisi ZAV na lokalitě: Litomyšl – zámek, památka UNESCO, dne 8. 1. 2025 - *Vrána J., Peška J.*
- Účast na odborné archeologické komisi na lokalitě: Břeclav - Pohansko, 30. 7. 2025 - *Vrána, J.*

4.4. Studium

-

4.4.1. Studijní cesty, studijní pobyty a expedice

24. – 28. 2. 2025 Černá Hora, Cetinje – Centar za arheologiju i konzervaciju Crnej Gory – katalog nálezů a odběr vzorků na paleometalurgickou analýzu – výzkum mohyly Kneževiča Glavica – *Peška J.*

17. 3. – 18. 3. 2025 archeogeofyzikální prospekce mohylníků potenciální jámové kultury ve dvou subkarpatských regionech Rumunska (Tirgu Neamt, Tirgu Frumos) – *Peška J.*

25. 8. – 5. 9. 2025 – Pljevlja – Mala Plješ – výzkum výšinného sídliště z doba bronzové na severu Černé Hory – *Peška J.*

22. 9. – 4. 10. 2025 Moldavsko, výzkum mohyly č. 13 na mohylníku jámové kultury v Ordasei a archeogeofyzikální prospekce okolí lokality a dalších mohylových pohřebišť, včetně opevněného sídliště k. Cucuteni-Tripolje – *Peška J.*

17.6. 2025 Eggenburg - Muzeum Krahuletz - *Němcová, V.*

4.5. Výuka

- praxe studentky - v červenci proběhla čtrnáctidenní praxe Terezy Kasalové, studentky VŠCHT Praha – pod vedením *B. Zapletalové*

4.6. Badatelské návštěvy

- sledovány jsou jen externí badatelské návštěvy do knihovny a archivu nálezových zpráv. V roce 2025 se uskutečnilo **13** badatelských návštěv.

4.7. Služby dle zákona 122 – bezplatné

4.8. Služby dle zákona 122 – placené

4.9. Zájmová sdružení u muzea

4.10. Spolupráce s médii

Řada rozhovorů (televize, rozhlas, deníky a časopisy) a televizních šotů k tematice organizace APP, ZAV v regionu, výsledkům výzkumů, organizace a zabezpečení ZAV, D 1, D 35, obchvat Olomouce a dalších lokalitách.

- Natáčení pořadu ČT Historie. cs (17. – 18. 2. 2025) – archeologické nálezy z pravěku a doby římské v Olomouci – *Peška, J.*
- Rozhovor pro Olomoucké listy - *Peška, J.*

4.10.1. Monitoring médií

1. Archeologové objevili v Dluhonicích pohřebiště Keltů a slovanské hroby

Médium (kdo to vydal): Propamatky.cz - Zprávy z regionů

Datum: 10.01.25

Lokalita: Dluhonice (Přerovsko)

Mediální dosah: 7 300

GRP: 0.08

Sekce / rubrika: Kultura a vzdělávání

2. K archeologii přes pivo: David Parma a poklady doby bronzové

Médium (kdo to vydal): Patriotmagazin.cz - ZL

Datum: 20.01.25

Lokalita: Hradisko

Mediální dosah: 1 000

GRP: 0.01

Sekce / rubrika: Ostatní

Poznámky: Originál

3. **Archeologové poodhalili díky zubům zajímavosti z vojenské praxe 19. století**
Médium (kdo to vydal): Ceskenoviny.cz - Články
Datum: 30.01.25
Lokalita: Majetín
Mediální dosah: 1 104 162
GRP: 12.53
Sekce / rubrika: Zpravodajství
Poznámky: Originál; Zuby vojáka odhalily zajímavost z vojenské praxe v 19. století (Nasregion.cz - Články); Zuby používal jako otvírák. Archeologové popsali trápení vojáka z 19. století (ČT24 web - Články);
4. **Archeologové poodhalili díky zubům zajímavosti z vojenské praxe 19. století**
Médium (kdo to vydal): Cesky.radio.cz - Články
Datum: 30.01.25
Lokalita: Majetín
Mediální dosah: 69 000
GRP: 0.78
Sekce / rubrika: Zpravodajství
Poznámky: Originál
5. **Vědci odhalili stopy po vojenské službě na chrupu vojáka**
Médium (kdo to vydal): Sciencemag.cz - Články
Datum: 30.01.25
Lokalita: Majetín
Mediální dosah: 68 800
GRP: 0.78
Sekce / rubrika: Ostatní
Poznámky: Originál
6. **Svědectví lebky dávného vojáka: střelný prach v ústech a zubní kámen plný síry**
Médium (kdo to vydal): Impuls - Články
Datum: 31.01.25
Lokalita: Majetín
Mediální dosah: 6 000
GRP: 0.07
Sekce / rubrika: Zpravodajství
Poznámky: Originál; Svědectví lebky dávného vojáka: střelný prach v ústech a zubní kámen plný síry (Metro.cz - Články); Svědectví lebky dávného vojáka: střelný prach v ústech a zubní kámen plný síry (Idnes.cz - Články)
7. **Vojáci používali v minulosti zuby jako otvírák nábojů. Potvrdil to výzkum kosterních pozůstatků**
Médium (kdo to vydal): Novinky.cz - Věda a školy
Datum: 01.02.25
Lokalita: Majetíně
Mediální dosah: 5 018 396
GRP: 56.96
Sekce / rubrika: Kultura a vzdělávání
Poznámky: Originál; Síra a střelný prach. Vědci odhalili stopy po vojenské službě na chrupu vojáka z počátku 19. století (Prostejovsky.rej.cz - Články); Síra a střelný prach.

Vědci odhalili stopy po vojenské službě na chrupu vojáka z počátku 19. století (Prerovsky.rej.cz - Články); Síra a střelný prach. Vědci odhalili stopy po vojenské službě na chrupu vojáka z počátku 19. století (REJ.cz - Olomoucky.rej.cz); Vědci z Olomouce odhalili stopy po vojenské službě na chrupu vojáka z první poloviny 19. století (Techfocus.cz - Články)

8. Voják z Majetína používal zuby k otevírání nábojů. Olomoučtí archeologové přišli s unikátním zjištěním

Médium (kdo to vydal): Hanácká drbna - Zprávy

Datum: 02.02.25

Lokalita: Majetín

Mediální dosah: 18 500

GRP: 0.21

Sekce / rubrika: Zpravodajství

Poznámky: Originál

9. Důkaz z hrobu. Mrtvý voják odhalil vědcům příčinu bolavých zubů

Médium (kdo to vydal): Prerovsky.rej.cz - Články

Datum: 12.02.25

Lokalita: Majetín

Mediální dosah: 2 100

GRP: 0.02

Sekce / rubrika: Kraje, Města a obce

Poznámky: Originál; Důkaz z hrobu. Mrtvý voják odhalil vědcům příčinu bolavých zubů, otevíral jimi náboje (Hanackenovinky.cz - Články);

10. Voják, který otevíral náboje zuby

Médium (kdo to vydal): Regiotv1.cz - Články

Datum: 17.02.25

Lokalita: Majetín

Mediální dosah: 1 000

GRP: 0.01

Sekce / rubrika: Ostatní

Poznámky: Originál; Voják, který otevíral náboje zuby (TVmorava.cz - Články);

11. Vědci odhalili stopy po vojenské službě na chrupu vojáka z napoleonských válek... Unikátní objev v Majetíně

Médium (kdo to vydal): Krajskelisty.cz - Olomoucký kraj

Datum: 19.02.25

Lokalita: Majetín

Mediální dosah: 8 000

GRP: 0.09

Sekce / rubrika: Kraje, Města a obce

Poznámky: Originál

12. Další krok v přípravě D35 u Mohelnice. Archeologický průzkum vyjde na 164 milionů

Médium (kdo to vydal): Zdopravy.cz - Články

Datum: 20.02.25

Lokalita: Mohelnice

Mediální dosah: 1 111 519
GRP: 12.62
Sekce / rubrika: Doprava a logistika
Poznámky: Originál

13. Druhá velká zakázka na D35 ze Starého Města do Mohelnice. ŘSD vybralo firmu na přípravu území

Médium (kdo to vydal): Zdopravy.cz - Články
Datum: 05.03.25
Lokalita: Mohelnice
Mediální dosah: 1 111 519
GRP: 12.62
Sekce / rubrika: Doprava a logistika
Poznámky: Originál

14. Muži dříve používali zuby k otevírání prachových nábojů, zjistili archeologové

Médium (kdo to vydal): Pozitivní zprávy - Články
Datum: 18.04.25
Lokalita: Majetín
Mediální dosah: 216 400
GRP: 2.46
Sekce / rubrika: Články
Poznámky: Originál

15. Výstava Město na Třech pahorcích: Středověká Olomouc pohledem archeologie

Médium (kdo to vydal): Olomouc.cz - Články
Datum: 09.05.25
Lokalita: Olomouc
Mediální dosah: 7 500
GRP: 0.09
Sekce / rubrika: Kraje, Města a obce
Poznámky: Originál

16. Pravěká měď pod drobnohledem: odkud v pravěku putoval kov?

Médium (kdo to vydal): Novinky.cz - Věda a školy
Datum: 14.05.25
Lokalita: Evropa
Mediální dosah: 5 018 396
GRP: 56.96
Sekce / rubrika: Kultura a vzdělávání
Poznámky: Originál; Pravěká měď pod drobnohledem: odkud v pravěku putoval kov? (Idnes.cz - Články); Pravěká měď pod drobnohledem: odkud v pravěku putoval kov? (Vtm.zive.cz - Články)

17. Pravěká měď pod drobnohledem. Nový výzkum odkryje její původ ve střední Evropě

Médium (kdo to vydal): Rozhlas.cz - Věda a technologie
Datum: 14.05.25
Lokalita: Evropa
Mediální dosah: 494 000

GRP: 5.61
Sekce / rubrika: Kultura a vzdělávání
Poznámky: Originál

18. Archeologové odhalují tajemství pravěké mědi

Médium (kdo to vydal): CT24.ceskatelevize.cz - Články
Datum: 14.05.25
Lokalita: Evropa
Mediální dosah: 1 285 833
GRP: 14.59
Sekce / rubrika: Zpravodajství
Poznámky: Originál

19. Pravěká měď pod drobnohledem. Nový výzkum odkryje její původ ve střední Evropě

Médium (kdo to vydal): Tn.nova.cz - Články
Datum: 14.05.25
Lokalita: Evropa
Mediální dosah: 1 981 485
GRP: 22.49
Sekce / rubrika: Zpravodajství
Poznámky: Originál

20. Olomoučtí archeologové sbírali zkušenosti v evropských městech

Médium (kdo to vydal): Olomouc.cz - Články
Datum: 16.05.25
Lokalita: Olomouc
Mediální dosah: 7 500
GRP: 0.09
Sekce / rubrika: Kraje, Města a obce
Poznámky: Originál

21. Olomoučtí archeologové zavítali za poznáním do evropských měst

Médium (kdo to vydal): Olomoucky.denik.cz - Zprávy z kraje
Datum: 16.05.25
Lokalita: Olomouc
Mediální dosah: 9 964
GRP: 0.11
Sekce / rubrika: Deníky
Poznámky: Originál

22. Další zdržení dostavby D11. Eurovia si stěžuje na archeologický tendr u ÚOHS

Médium (kdo to vydal): Zdopravy.cz - Články
Datum: 06.06.25
Lokalita: D11
Mediální dosah: 1 111 519
GRP: 12.62
Sekce / rubrika: Doprava a logistika
Poznámky: Originál

23. **Archeologové se činili**
Médium (kdo to vydal): Vecernikpv.cz - Zpravodajství
Datum: 19.06.25
Lokalita: Nezamyslice – Kojetín – Němčice
Mediální dosah: 64 100
GRP: 0.73
Sekce / rubrika: Zpravodajství
Poznámky: Originál
24. **Zakázková válka mezi archeology. ŘSD nemůže začít s průzkumem pro dálnici do Trutnova**
Médium (kdo to vydal): Zdopravy.cz - Články
Datum: 25.06.25
Lokalita: Trutnov
Mediální dosah: 1 111 519
GRP: 12.62
Sekce / rubrika: Doprava a logistika
Poznámky: Originál
25. **Východočeské zprávy (automat)**
Médium (kdo to vydal): Ceskatelevize.cz - Východočeské zprávy (automat)
Datum: 25.06.25
Lokalita: Trutnov
Mediální dosah: 1 285 833
GRP: 14.59
Sekce / rubrika: Zpravodajství
Poznámky: Originál
26. **Události (automat)**
Médium (kdo to vydal): Ceskatelevize.cz - Události (automat)
Datum: 25.06.25
Lokalita: Trutnov
Mediální dosah: 1 285 833
GRP: 14.59
Sekce / rubrika: Zpravodajství
Poznámky: Originál
27. **Jaký je původ pravěké mědi ve střední Evropě? Odpověď hledá mezinárodní výzkum**
Médium (kdo to vydal): Casopis.vesmir.cz - Články
Datum: 01.07.25
Lokalita: Evropa
Mediální dosah: 3 500
GRP: 0.04
Sekce / rubrika: Ostatní
Poznámky: Originál
28. **ŘSD chystá zahájení další stavby D55. Mezi Přerovem a Kokory začínají první práce**
Médium (kdo to vydal): Zdopravy.cz - Články

Datum: 14.07.25
Lokalita: Přerov – Kokory
Mediální dosah: 1 111 519
GRP: 12.62
Sekce / rubrika: Doprava a logistika
Poznámky: Originál

29. Archeologové našli přes 400 objektů na budoucí trase D7 na úseku mezi Slaným a Knovízem

Médium (kdo to vydal): Ceskenoviny.cz - Články
Datum: 18.08.25
Lokalita: Slaný – Knovíz
Mediální dosah: 1 104 162
GRP: 12.53
Sekce / rubrika: Zpravodajství
Poznámky: Originál; Archeologové našli u Slaného přes 400 objektů a hrob se šperky.
Výzkum potrvá rok (CT24 web - Články)

30. Archeologický poklad na trase dálnice D7: Objev více než 400 objektů

Médium (kdo to vydal): Impuls - Články
Datum: 18.08.25
Lokalita: Slaný
Mediální dosah: 6 000
GRP: 0.07
Sekce / rubrika: Zpravodajství
Poznámky: Originál

31. U Slaného objevili archeologové hrob mladé ženy. Byl plný šperků

Médium (kdo to vydal): Novinky.cz - Domáci
Datum: 18.08.25
Lokalita: Slaný
Mediální dosah: 5 018 396
GRP: 56.96
Sekce / rubrika: Zpravodajství
Poznámky: Originál; U Slaného objevili archeologové hrob mladé ženy. Byl plný šperků (Idnes.cz - Články)

32. Archeologové našli u Slaného přes 400 objektů včetně kostry ženy se vzácnými šperky

Médium (kdo to vydal): Lidovky.cz - Články
Datum: 18.08.25
Lokalita: Slaný
Mediální dosah: 1 721 519
GRP: 19.53
Sekce / rubrika: Zpravodajství
Poznámky: Originál

33. Rozsáhlý archeologický výzkum na budoucí trase...

Médium (kdo to vydal): Facebook - Příspěvky
Datum: 30.08.25

Lokalita: Slaný – Knovíz
Mediální dosah: 25 969
GRP: 0.29
Sekce / rubrika: Zpravodajství
Poznámky: Originál

34. **ŘSD finišuje s přípravou stavby D55 na Přerovsku, vybralo i archeology**
Médium (kdo to vydal): Zdopravy.cz - Články

Datum: 02.09.25
Lokalita: Přerovsko
Mediální dosah: 1 111 519
GRP: 12.62
Sekce / rubrika: Doprava a logistika
Poznámky: Originál

35. **Vykopávky u Slaného**

Médium (kdo to vydal): A 11, s. r. o. - Náš REGION Střední Čechy
Datum: 03.09.25
Lokalita: Slaný
Mediální dosah: 18 000
GRP: 0.20
Sekce / rubrika: Deníky
Poznámky: Originál

36. **Vzácná památka k vidění v Olomouci. Monumentální graduál vystaví jen na pár dnů**

Médium (kdo to vydal): Hanácká drbna - Zprávy
Datum: 04.09.25
Lokalita: Olomouc
Mediální dosah: 18 500
GRP: 0.21
Sekce / rubrika: Zpravodajství
Poznámky: Originál

37. **Dnešek: Archeologická přednáška**

Médium (kdo to vydal): Olomouc.cz - Kalendář akcí
Datum: 07.09.25
Lokalita: Olomouc
Mediální dosah: 7 500
GRP: 0.09
Sekce / rubrika: Kraje, Města a obce
Poznámky: Originál

38. **Děkujeme za příběhy, které ukrývá země**

Médium (kdo to vydal): Facebook - Příspěvky
Datum: 08.09.25
Lokalita: Olomouci
Mediální dosah: 3 000
GRP: 0.03

Sekce / rubrika: Ostatní
Poznámky: Originál

39. Olomoucké listy- strana 33 (automat)

Médium (kdo to vydal): Statutární město Olomouc - Olomoucké listy (automat)
Datum: 09.09.25
Lokalita: Olomouc
Mediální dosah: 0
GRP: 0.00
Sekce / rubrika: Kraje, Města a obce
Poznámky: Originál

40. Olomoucké listy- strana 32 (automat)

Médium (kdo to vydal): Statutární město Olomouc - Olomoucké listy (automat)
Datum: 09.09.25
Lokalita: Olomouc
Mediální dosah: 0
GRP: 0.00
Sekce / rubrika: Kraje, Města a obce
Poznámky: Originál

41. Hledá se stoletá žena, o které nikdo nic neví. Bizarní případ z D55 ukazuje složitou přípravu dálnice

Médium (kdo to vydal): Zdopravy.cz - Články
Datum: 15.09.25
Lokalita: D55
Mediální dosah: 1 111 519
GRP: 12.62
Sekce / rubrika: Doprava a logistika
Poznámky: Originál

42. Hromadný hrob u Trutnova. Něco takového archeologové v Česku ještě nenašli

Médium (kdo to vydal): Novinky.cz - Domáci
Datum: 24.09.25
Lokalita: Trutnov
Mediální dosah: 5 018 396
GRP: 56.96
Sekce / rubrika: Zpravodajství
Poznámky: Originál; U Trutnova objevili archeologové hromadný hrob. Něco podobného v Česku ještě nenašli (Idnes.cz - Články)

43. Archeologové odkryli na trase budoucí dálnice D11 u Trutnova masový hrob

Médium (kdo to vydal): Ceskenoviny.cz - Články
Datum: 24.09.25
Lokalita: Trutnov
Mediální dosah: 1 104 162
GRP: 12.53
Sekce / rubrika: Zpravodajství
Poznámky: Originál; Archeologové odkryli u Trutnova masový hrob, ještě ve čtvrtek v něm ležely desítky kostí (CT24 web - Články); Archeologové odkryli u Trutnova

masový hrob z roku 1745. Něco takového v Česku ještě neviděli (Denik.cz - Krkonošský deník)

44. U Trutnova našli hromadný hrob. Něco takového archeologové v ČR ještě neviděli

Médium (kdo to vydal): CT24.ceskatelevize.cz - Články

Datum: 24.09.25

Lokalita: Trutnov

Mediální dosah: 1 285 833

GRP: 14.59

Sekce / rubrika: Zpravodajství

Poznámky: Originál

45. Archeologové ukázali záběry historického nálezu na trase D11. Stavbu nezdrží

Médium (kdo to vydal): Seznamzpravy.cz - Články

Datum: 25.09.25

Lokalita: D11

Mediální dosah: 4 548 594

GRP: 51.61

Sekce / rubrika: Zpravodajství

Poznámky: Originál

46. ŘSD získalo povolení na dalších šest kilometrů D55, vykoupeny už jsou téměř všechny pozemky

Médium (kdo to vydal): Zdopravy.cz - Články

Datum: 30.09.25

Lokalita: Kokory – Přerov

Mediální dosah: 1 111 519

GRP: 12.62

Sekce / rubrika: Doprava a logistika

Poznámky: Originál

47. Poklady pod zemí: Archeologické centrum Olomouc otevírá na podzim dveře veřejnosti!

Médium (kdo to vydal): Hanácká drbna - Zprávy

Datum: 01.10.25

Lokalita: Olomouc

Mediální dosah: 18 500

GRP: 0.21

Sekce / rubrika: Zpravodajství

Poznámky: Originál

48. Zakázku na archeologický průzkum k VRT Prosenice – Hranice získala Eurovia a AC Olomouc

Médium (kdo to vydal): Zdopravy.cz - Články

Datum: 08.10.25

Lokalita: Prosenice – Hranice

Mediální dosah: 1 111 519

GRP: 12.62

Sekce / rubrika: Doprava a logistika
Poznámky: Originál

49. Dobré odpoledne s ČRo Olomouc (automat)

Médium (kdo to vydal): Cesky.rozhlas.cz - Dobré odpoledne s ČRo Olomouc (automat)
Datum: 10.10.25
Lokalita: Olomouc
Mediální dosah: 494 000
GRP: 5.61
Sekce / rubrika: Kultura a vzdělávání
Poznámky: Originál

50. U Přerova rozkrývají pravěké osady. Našli kus sedm tisíc let staré sekery

Médium (kdo to vydal): Novinky.cz - Domáci
Datum: 22.10.25
Lokalita: Přerov
Mediální dosah: 5 018 396
GRP: 56.96
Sekce / rubrika: Zpravodajství
Poznámky: Originál; U Přerova rozkrývají pravěké osady. Našli kus sedm tisíc let staré sekery (Idnes.cz - Články)

51. Archeologové objevili pod trasou budoucí dálnice D55 pozůstatky pravěkých vesnic

Médium (kdo to vydal): Ceskenoviny.cz - Články
Datum: 22.10.25
Lokalita: Přerov
Mediální dosah: 1 104 162
GRP: 12.53
Sekce / rubrika: Zpravodajství
Poznámky: Originál; Archeologové objevili na trase budoucí dálnice D55 pozůstatky pravěkých vesnic (CT24 web - Články)

52. Sloupový dům i neolitické sídliště. Archeologové nalézají na stavbě D55 pravěký poklad

Médium (kdo to vydal): Seznamzpravy.cz - Články
Datum: 22.10.25
Lokalita: D55
Mediální dosah: 4 548 594
GRP: 51.61
Sekce / rubrika: Zpravodajství
Poznámky: Originál

53. Než začne stavba dálnice, archeologové odkryli 7000 let staré pozůstatky

Médium (kdo to vydal): Denik.cz - Přerovský deník
Datum: 22.10.25
Lokalita: Přerov
Mediální dosah: 5 019
GRP: 0.06

Sekce / rubrika: Deníky
Poznámky: Originál

54. Než začne stavba dálnice, archeologové odkryli 7000 let staré pozůstatky

Médium (kdo to vydal): Denik.cz - Olomoucký deník

Datum: 22.10.25

Lokalita: Olomouc

Mediální dosah: 7 134

GRP: 0.08

Sekce / rubrika: Deníky

Poznámky: Originál

55. Než začne stavba dálnice, archeologové odkryli 7000 let staré pozůstatky

Médium (kdo to vydal): Denik.cz - Prostějovský deník

Datum: 22.10.25

Lokalita: Prostějov

Mediální dosah: 4 747

GRP: 0.05

Sekce / rubrika: Deníky

Poznámky: Originál

56. Než začne stavba dálnice, archeologové odkryli 7000 let staré pozůstatky

Médium (kdo to vydal): Denik.cz - Šumperský deník

Datum: 22.10.25

Lokalita: Šumperk

Mediální dosah: 3 540

GRP: 0.04

Sekce / rubrika: Deníky

Poznámky: Originál

57. Než začne stavba dálnice, archeologové odkryli 7000 let staré pozůstatky

Médium (kdo to vydal): Denik.cz - Novojičínský deník

Datum: 22.10.25

Lokalita: Nový Jičín

Mediální dosah: 3 078

GRP: 0.03

Sekce / rubrika: Deníky

Poznámky: Originál

58. Než začne stavba dálnice, archeologové odkryli 7000 let staré pozůstatky

Médium (kdo to vydal): Denik.cz - Opavský deník

Datum: 22.10.25

Lokalita: Opava

Mediální dosah: 3 031

GRP: 0.03

Sekce / rubrika: Deníky

Poznámky: Originál

59. Než začne stavba dálnice, archeologové odkryli 7000 let staré pozůstatky

Médium (kdo to vydal): Denik.cz - Hranický deník

Datum: 22.10.25
Lokalita: Hranice
Mediální dosah: 2 823
GRP: 0.03
Sekce / rubrika: Deníky
Poznámky: Originál

60. Než začne stavba dálnice, archeologové odkryli 7000 let staré pozůstatky

Médium (kdo to vydal): Denik.cz - Bruntálský deník
Datum: 22.10.25
Lokalita: Bruntál
Mediální dosah: 2 743
GRP: 0.03
Sekce / rubrika: Deníky
Poznámky: Originál

61. Než začne stavba dálnice, archeologové odkryli 7000 let staré pozůstatky

Médium (kdo to vydal): Denik.cz - Frýdeckomístecký deník
Datum: 22.10.25
Lokalita: Frýdek Místek
Mediální dosah: 3 196
GRP: 0.04
Sekce / rubrika: Deníky
Poznámky: Originál

62. Archeoložka o výzkumu u Trutnova: vlčí mák na hrobech i detektoráři v akci

Médium (kdo to vydal): Denik.cz - Krkonošský deník
Datum: 05.12.25
Lokalita: Trutnov
Mediální dosah: 3 172
GRP: 0.04
Sekce / rubrika: Deníky
Poznámky: Originál

63. Archeologové objevili hromadný vojenský hrob z období druhé slezské války a tři vojenské hroby z roku 1866

Médium (kdo to vydal): Sciencemag.cz - Články
Datum: 06.12.25
Lokalita: Jaroměř – Trutnov
Mediální dosah: 68 800
GRP: 0.78
Sekce / rubrika: Ostatní
Poznámky: Originál; Archeologové našli unikátní hromadné hroby z let 1745 a 1866.
Objevili je na trase budoucí dálnice D11 (Zpravy.aktualne.cz - Články)

64. Na další úsek D55 míří bagry. ŘSD pouští mezi Napajedla a Babice archeology, stavět chce příští rok

Médium (kdo to vydal): Zdopravy.cz - Články
Datum: 06.12.25
Lokalita: Napajedla – Babice

Mediální dosah: 1 111 519
GRP: 12.62
Sekce / rubrika: Doprava a logistika
Poznámky: Originál

65. Archeologové objevili unikátní vojenské hroby z let 1745 a 1866 na trase budoucí dálnice D11

Médium (kdo to vydal): Regiotv1.cz - Články
Datum: 10.12.25
Lokalita: Žďár
Mediální dosah: 1 000
GRP: 0.01
Sekce / rubrika: Ostatní
Poznámky: Originál; Archeologové objevili unikátní vojenské hroby z let 1745 a 1866 na trase budoucí dálnice D11 (TVmorava.cz - Články)

66. Na 50 milionů přijde archeologický výzkum budoucí dálnice D55 Napajedla - Babice

Médium (kdo to vydal): Denik.cz - Slováký deník
Datum: 15.12.25
Lokalita: Napajedla – Babice
Mediální dosah: 5 011
GRP: 0.06
Sekce / rubrika: Deníky
Poznámky: Originál

Rychlá statistika z tabulky (66 výstupů)

- **Online:** 56 výstupů
- **ČT TV spoty:** 3 výstupy
- **ČT online (CT24 web):** 2 výstupy
- **Rozhlas:** 3 výstupy
- **Tištěné/periodikum:** 2 výstupy

4.10.2. PR shrnutí

4.10.2.1. Vlastní komunikační kanály

Weby a publikování tiskových zpráv

Spravované weby:

- ac-olomuuc.cz
- ac-olomouc.com

Weby slouží jako hlavní zdroj ověřených informací o činnosti ACO a jako stabilní platforma pro média i veřejnost.

Tiskové zprávy:

- v roce 2025 vydáno celkem **8 tiskových zpráv**
- obsah byl pravidelně publikován na webových stránkách a dále sdílen směrem k veřejnosti a médiím

4.10.2.2. Sociální sítě a výkon

Meta: Instagram a Facebook

Instagram

- v roce 2025 přírůstek cca **200 sledujících**
- dosahy příspěvků se pohybují přibližně **3 000 až 10 000**

Instagram je v současnosti nejživější kanál z hlediska organického dosahu i růstu, vhodný zejména pro vizuální obsah z terénu, krátká vysvětlení a příběhy náleží.

Facebook

- **88 sledujících**
- **70 sledování**

Facebook má zatím menší komunitu, zároveň může plnit důležitou roli pro lokální publikum, pozvánky, sdílení médií a událostí.

LinkedIn

ACO v roce 2025 posilovalo také profesionální komunikaci na LinkedIn, kde se postupně profiluje jako odborný partner a autorita. Tento kanál je vhodný pro budování reputace u partnerů, samospráv, stavebních subjektů, institucí a odborné veřejnosti.

4.10.2.3. PR, práce s médii a zahraniční přesah

Spolupráce se zahraničními médii

V roce 2025 ACO posílilo komunikaci a navázalo spolupráci se zahraničními médii. Mezi zmíněné výstupy patří:

- **Archeology Magazine (online)**
- **Fox News**

Tato skutečnost potvrzuje, že témata ACO mají potenciál oslovit mezinárodní publikum a že organizace umí přenášet výsledky své práce do formy, která je srozumitelná i za hranicemi.

4.10.2.4. Podcasty a veřejná prezentace odborníků

Součástí posilování značky byla také účast vedení organizace v audioformátech, které umožňují vysvětlovat archeologii do hloubky a zároveň lidsky. V roce 2025 se ACO prezentovalo v několika podcastech, kde vystoupil:

- **doc. PhDr. Jaroslav Peška, Ph.D.**

Záznamy a pořady:

- **Promluv do ní**
- **Historie.cs**

Tato vystoupení podporují roli ACO jako odborné autority a zároveň posilují důvěru veřejnosti díky osobnímu, srozumitelnému a příběhovému formátu.

4.10.2.5. Veřejnost, akce a edukace

Den otevřených dveří

V roce 2025 ACO uspořádalo Den otevřených dveří, který navštívilo celkem **200 účastníků**. Převládaly:

- rodiny s dětmi
- studenti
- zájemci o historii a regionální dědictví

Akce prokázala silný potenciál budovat dlouhodobý vztah s veřejností a zvyšovat srozumitelnost a přitažlivost archeologie jako oboru. Organizace plánuje v roce 2026 na tento trend navázat.

V roce 2025 ACO vytvořilo a distribuovalo edukační a propagační materiály pro veřejnost, které pomáhají vysvětlovat roli a přínos archeologie i samotného ACO.

Merch a materiály:

- archeologické bavlněné tašky
- deníky
- upomínkové medailony (zejména pro mládež)
- pracovní sešity
- informační leták vysvětlující činnost ACO

Informační leták

- vytištěno **300 kusů**
- všechny kusy byly rozebrány

To ukazuje reálnou poptávku po srozumitelných materiálech a potvrzuje, že veřejnost má zájem o konkrétní vysvětlení, co ACO dělá a proč je jeho práce důležitá.

4.10.2.7. Závěr a směr do roku 2026

Komunikační profil ACO v roce 2025 stojí na kombinaci odbornosti a srozumitelného výkladu směrem k veřejnosti. Základ tvoří vlastní web s tiskovými zprávami, rostoucí výkon Instagramu, postupné budování profesionální značky na LinkedIn a přímý kontakt s veřejností prostřednictvím akcí a edukace. Navázání spolupráce se zahraničními médii a podcastová vystoupení vedení organizace posilují reputaci ACO jako instituce, která má co říct nejen doma, ale i v mezinárodním kontextu.

Do roku 2026 dává smysl pokračovat v nastaveném směru, rozvíjet komunitu na sociálních sítích, posilovat pravidelnost výstupů z terénu i odborné komentáře, navázat na Den otevřených dveří jako vlajkovou akci a dále budovat distribuční síť informačních materiálů pro veřejnost.

4.11. Služby veřejnosti

4.12. Stavebně výrobní činnost

(komentář a výčet hlavních prací s ekonom. daty)

4.13. Spolupráce s odbornými institucemi v ČR

- Pokračování a prohlubování odborné spolupráce: Univerzita Hradec Králové a Východočeské muzeum v Pardubicích, FF UP Olomouc, PřF UP Olomouc, NPÚ, PřF JČU České Budějovice, 1. LF UK Praha, PřF UK Praha, VŠCHT Praha, ARÚ Brno, ARÚ Praha, Technické muzeum Brno, ZČU Plzeň, Západočeské muzeum v Plzni, Univerzita Pardubice

4.14. Spolupráce s odbornými institucemi v zahraničí

- V roce 2025 pokračovala spolupráce se zahraničními institucemi: - Univerzita Rzeszów; Univerzita Wien; Univerzita Bristol; Akademie věd v Budapešti; RGK Frankfurt a. M.; Univerzita Frankfurt a. M., Museo Arqueológico Regional Madrid, Muzeum Debrecen, 14C laboratoř Debrecen, Georgian National Museum Tbilisi, Univerzita Bratislava, Archeologický ústav SAV Nitra, Univerzita Tirana, Univerzita Tübingen, Univerzita Zagreb, CEZA Mannheim, Georgian National Museum Tbilisi, Centar za konzervaciju i archeologiju Crnej Gore, Akademie věd Kišiněv, ISPC-CNR Rome, Muzeum Hercegoviny Trebinje, Archeologické muzeum Dubrovnik, Univerzita Helsinky, DAI Berlin, Národní muzeum Cetinje, Muzeum Botosani, Agentia nationala Arheologica Chisinau

4.15. Dokumentace

4.15.1. Digitalizace kresebné dokumentace z výzkumů (skenování a digitalizace, příprava vzorků na analýzu):

1. Brodek u Přerova-Luková „Za cestou“, 14041 30/2025 (Krajčí P., Vančura M.)
2. Dolní Sukolom „V lukách“, 14033 06/2025 (Krajčí P., Vančura M.)
3. Horní Moštěnice „Opleta“, 13965 11/2023 (Majorošová K.)
4. Horní Moštěnice „Tršaly od rybníka“, 13965 12/2023 (Majorošová K.)
5. Kokory „Dolní hony“, 13936 57/2023 (Majorošová K.)
6. Křelov „Sedmiměřičné“, 13970 26/2023 (Majorošová K.)
7. Křelov „Nivky“, 13970 31/2023 (Majorošová K.)
8. Přerov-Dluhonice „K Poli“, 14011 17/2024 (Krajčí P., Majorošová K., Vančura M.)
9. Majetín „Kokorské“, 13936 50/2022 (Majorošová K., Vančura M.)
10. Majetín „Zadní trávník“, 13936 50/2022 (Majorošová K., Vančura M.)
11. Rokytnice „Za Oborou“, 14041 35/2025 (Krajčí P., Vančura M.)
12. Staré Město „Za letištěm“, 14010 07/2025 (Zádrapa O.)
13. Staré Město „Pod silnicí“, 14010 08/2025 (Majorošová K., Zádrapa O.)
14. Vysoké Mýto-Džbánov, 13956 40/2023 (Zádrapa O.)
15. Vysoké Mýto-Džbánov, 13956 41/2023 (Zádrapa O.)

Přepis karet:

1. Dluhonice „K Poli“, 14011 12/2024 (Majorošová K.)
2. D35 Litomyšl (Záhorák V.)
3. Staré Město (Záhorák V.)

4.15.2. Kresebná dokumentace archeologických nálezů, objektů a situací

Pro Ročenku, pro několik sborníků, pro Přehled výzkumů, pro několik konferencí a symposií, pro náleзовé zprávy a další publikace – z lokalit: - výzkumů ACO: 9/2024 Bystročice - keramika, kostěné šídlo; 26/2023 Křelov - Sedmiměřičná - kovové náramky, železná puklice, kopí, kamené sekery, keramika; 12/2024 Blatec - šňůrová keramika – poháry, kostěné šídlo...; 06/2006 Vrchoslavice - Vitčice - kolečko, dyzny; 15/2023 Bochoř - střepy nádob s výzdobou; 30/2004 Hulín - sestavení tabulek artefakty + hroby; Velký Týnec – sekera; Hrušová, Cerekvice - Řídký - keramika, plastika, ŠI, BI; 10/2021 Měřůtky - keramické střepy zdobené + profily, kovová jehlice, přeslen; 04/2004 Litomyšl – sekera; D7 - nánožníky, náramky, spona; 21/2023 Těšetice – Vojnice - keramika, bronz (sběry); 10/2023 Bochoř - středověká keramika, nádoba s vícenásobnou vlnkou; 10/2022 Holešov 1 - poklice, jehlice kov., žernov, střepy s výzd. (ročenka); 25/2023 Křelov – přední díly - 2 hroby; 17/2024 Dluhonice - K poli - hrob, keramika, Fe spona; 17/2025 Rozvadovice - keramika, BI, ŠI; 18/2024 Polkovice - keramika, Ag mince, kovy. Kresby bronzových dýček: Králová – les Doubrava, Vrahovice;

- vypůjčené z jiných institucí: Věteřov - koflík, amfora, kovová industrie; Muzeum Krahuletz - Eggenburg – náramek typu Wartberg, sekera; Muzeum Mikulov – dyzny, kadlub (Nosislav, Dolní Věstonice, Pavlovice); Muzeum Olomouc – sekera měď, sekeromlat měď, dyzny (Blatec, Charváty); Muzeum Brno – dyzny, tyglík (Hradisko u Kroměříže, Hodonice); Muzeum Kroměříž – dyzny, tyglík, Muzeum Kroměříž – měděný sekeromlat (Bludov); Muzeum Boskovicka – sekery (Žďárná, Šebetov); Nedakonice - depot; Beckov III a IV depoty - spirály, sekery, sekeromlaty; Brodek u Prostějova - náramek typu Wartberg); Trstěnice - žena se šperky - další pravděpodobnost rozmístění šperků; Trenčianske Teplice - sekera - *Tereza Papajová, Veronika Němcová*

4.15.3. Fotodokumentace archeologických nálezů

- Z činnosti ACO i jiných organizací byla i v roce 2025 pořizována do náleзовých zpráv, publikací, pro přednášky aj., a to z těchto lokalit: - výzkumů ACO: 12/2024 Blatec (artefakty z hrobu H2, a to keramika, KI, ŠI, kovy); 10/2023 Bochoř (keramika raný středověk); 17/2024 Dluhonice (raný středověk: H43 keramické nádoby - mísa na nožce a hrnec, H24 fe nůž a bronzová náušnice, H35 fe nůž, H37 fe nůž, H40 fe nůž, ocílka a šipka, keramická nádoba - hrnec, H51 fe ocílka, H35 skleněné korálky, keramická nádoba - hrnec; mladší doba železná: H29, HH27, H32 – zlomky bronzových náramků); 15/2024 Homole D35 (H12, H50 - bronzové nálezy spona, náramky, jehlice); 14/2024 Nová Dědina u Uničova (H1 – keramické nádoby, bronz. jehlice; H4 – bronzové náramky a spirálky); 16/2024 Nová Dědina u Uničova (část keramické nádoby z hrobu); 18/2024 Polkovice (mladší doba železná: ag mince – obol, bronzové opaskové závěsky); 8/2024 Přerov – Předmostí 7 (z různých objektů: keramická mísa, keramické přesleny, bronz. jehlice, BI – polotovar sekeromlatu); 17/2025 Rozvadovice (H1- keramické nádoby, BI – kamenný sekeromlat a sekerka, ŠI – hrot s vrubem); 21/2023 Těšetice – Vojnice (laténská ag mince, bronzový závěsek, spony a jehlice, zlomky keramiky, kovové artefakty z novověku); D35 úsek 01 Plotiště (keramické nádoby)
- z jiných institucí: Dyje (depot bronzových předmětů a jejich zlomků); Hradisko u Kroměříže (starší doba bronzová - keramické dyzny); Charváty a Blatec (věteřovská skupina - keramické dyzny); Pavlov a Dolní Věstonice (keramické dyzny); Bludov, Žďárná, Šebetov, Alojzov,

Velký Týnec, Králová, Vrahovice, Skrbeň (sekerky a sekeromlaty); Pruské I (depot bronzových předmětů – sekerka, spirála); Trenčianske Teplice (sekerka) – *M. Kršková*
- Fotodokumentace nálezů z dalších lokalit ACO a jiných institucí: - 01/2018 - Olomouc Slavoním Arbesova - Park ; 26/2023 Křelov – Sedmiměřičná; 31/2023 Křelov Na Nivkách zkonzervované nálezy; Jizerní Vteln zkonzervované nálezy pro Muzeum Boskovice; 06/2013 Trnávka foto vybraných hrobů pro publikaci; 16 /2024 Uničov foto vybraných nálezů – *A. Šindlerová*

4.16. Jiná činnost

- Agenda spojená s přidělenými stavebními akcemi a archeologickými dohledy Středomoravskou archeologickou komisí – *Vránová V., Kalábek, M.*
- Popis chybějících fotografií do databáze fotoreportáže za rok 2025 a starší, pocházející z výzkumů či dohledů, které byly zpracovány – *Bartoš M., Bartoš Dvořáková M., Kalábek M., Moš P., Šín L., Tajer A., Vrána J., Vránová V., Záhorák V.*
- Delegace Trnavského kraje (exkurze po ACO, společná diskuse k oborovým problémům (5. 5. 2025) – *Peška J.*
- Organizace výjezdního zasedání Komise pro kulturu a památkovou péči OL kraje (17. 9 2025) – *Peška J.*
- Porada ředitelů příspěvkových organizací kraje – *Peška J.*
- Příprava podkladů a návrh na podobu Nařízení kraje v oblasti předávání/přebírání movitých archeologických nálezů – *Peška J.*
- Jívová – Tepenec – koordinace nedestruktivní prospekce před výzkumem plochy východního předhradí v souvislosti s připravovaným ZAV v rámci snahy investora o sejmutí památkové ochrany na lokalitě – *Peška J.*
- Doplnování archeologických dat do databáze AMČR – *Vrána J.*
- Vyhledávání materiálu z depozitářů - pro badatelské účely a diplomové práce – *Zapletalová B.*
- Letecká prospekce střední Moravy – *Kalábek M.*
- Údržba, inventura a odvoz nářadí před výzkumy – *Vančura M.*
- Kontrola dokumentace a průběžná činnost k zajištění BOZP – *Vančura M.*

5. Standardy

6. Účelové komise

7. Základní charakteristika roku – pozitiva / negativa:

7.1. Pozitiva

- zlepšený hospodářský výsledek
- dohoda na předávání/přebírání movitých archeologických nálezů
- vznik Centra muzejní archeologie
- rozvoj široké mezinárodní a multioborové spolupráce
- plnění prvního roku projektu Mysterium Magnum

7.2. Negativa

- omezená finanční podpora projektu „Preventivní archeologie“
- nedořešený spor s AV ČR o rozšíření územní působnosti ACO
- fluktuace lidských zdrojů

8. Ekonomická část

Přehled o zaměstnancích ACO v roce 2025

Průměrný přepočtený počet zaměstnanců (v osobách)	34,72
Mzdy bez ostatních osobních nákladů a náhrad za nemoc (v tis. Kč)	15 928,65
Ostatní osobní náklady (v tis. Kč)	448,20
Odstupné (v tis. Kč)	0,00
Náhrady mzdy za dočasnou pracovní neschopnost (v tis. Kč)	120,15
% nemocnosti	4,28
Průměrná měsíční mzda (v Kč)	38 231,21

Základní údaje o hospodaření ACO v roce 2025

ACO v roce 2025 hospodařilo s celkovou částkou 85 971,00 tis. Kč, z toho doplňková činnost 0,00 tis. Kč (pronájem prostor). Hospodaření ACO za rok 2025 skončilo ziskem ve výši 15 072,59 tis. Kč, z toho doplňková činnost 0,00 tis. Kč.

	Hlavní činnost	Doplňková činnost	Celkem
Náklady (v tis. Kč)	136 615,54	0,00	136 615,54
Výnosy (v tis. Kč)	151 688,13	0,00	151 688,13
Výsledek hospodaření (v tis. Kč)	15 072,59	0,00	15 072,59

Celkové náklady v roce 2025 dosáhly výše 136 615,54 tis. Kč. Náklady z činnosti dosáhly výše 133 302,36 tis. Kč (tj. 97,57 % z celkových nákladů), finanční náklady činily 62,08 tis. Kč (tj. 0,05 % z celkových nákladů) a předpokládaná daň z příjmů PO ve výši 3 251,10 tis. Kč (tj. 2,38 % z celkových nákladů). Nejvýznamnějšími položkami v oblasti nákladů byly

mzdové náklady, vč. zákonného sociálního pojištění (12,08 % z celkových nákladů) a náklady na ostatní služby (76,39 % z celkových nákladů).

Celkové výnosy za rok 2025 dosáhly výše 151 688,13 tis. Kč. Na výnosech ACO se podílí z 96,98 % výnosy z činnosti, z 2,35 % výnosy z transferů a z 0,67 % ostatní výnosy z činnosti a finanční výnosy. Nejvýznamnější položkou v oblasti výnosů jsou výnosy z prodeje služeb, zejména výnosy z realizovaných archeologických výzkumů na D35 (úseky Hořice – Sadová, Ostrov – Vysoké Mýto a Opatovec – Staré Město), na D7 (úseky Knovíz – Slaný a Kutrovice – Panenský Týnec) a na D11 (úsek Jaroměř – Trutnov) a výnosy z ostatních realizovaných archeologických výzkumů a dohledů.

V oblasti transferových výnosů jsou nejvýznamnější přijaté příspěvky z rozpočtu Olomouckého kraje (příspěvky na odpisy).

Příspěvek na provoz (v tis. Kč)	0,00
Příspěvek na provoz – mzdové náklady (v tis. Kč)	0,00
Příspěvek na provoz – odpisy (v tis. Kč)	2 604,13
Příspěvek na provoz – ÚUP Preventivní archeologie (v tis. Kč)	0,00
Příspěvek na provoz – ÚUP ERCA (v tis. Kč)	0,00
Příspěvek na provoz – ÚUP Rezerva na nákupy (v tis. Kč)	251,99
Příspěvek na ZAV (v tis. Kč)	0,00
Příspěvek na provoz – elektrická energie (v tis. Kč)	0,00
Příspěvky z Olomouckého kraje celkem (v tis. Kč)	2 856,12

Olomoucký krajem byly ACO pro rok 2025 stanoveny tyto **závazné ukazatele**:

Limit mzdových prostředků (v tis. Kč)	16.288,00
Limit spotřeby plynu (v tis. Kč)	110,00
Limit spotřeby elektrické energie (v tis. Kč)	155,00
Limit spotřeby tepla (v tis. Kč)	55,00
Průměrný přepočtený počet pracovníků (v osobách)	40,00
Odvod z investičního fondu (v tis. Kč)	2 488,13

ACO zrealizovalo v roce 2025 tyto **investiční akce z vlastních zdrojů**:

Hospodaření ACO s **Fondy** v roce 2025:

Fond	Stav k 1. 1. 2025 (v tis. Kč)	Tvorba (v tis. Kč)	Čerpání (v tis. Kč)	Stav k 31. 12. 2025 (v tis. Kč)

Fond odměn	60,00	0,00	0,00	60,00
FKSP	493,12	160,49	170,13	483,48
RF z VH	0,00	19 333,48	0,00	19 333,48
RF ostatní	437,08	1 217,20	437,08	1 217,20
Investiční fond	9 644,26	3 044,13	10 101,53	2 586,86
Celkem	10 634,46	23 755,30	10 708,74	23 681,02

Fond odměn nebyl v roce 2025 tvořen ani čerpán. Konečný zůstatek k 31. 12. 2025 činí 60,00 tis. Kč.

Počáteční stav FKSP k 1. 1. 2025 byl 493,12 tis. Kč. V průběhu roku byl tvořen přidělem ve výši 1,0 % z ročního objemu nákladů zúčtovaných na mzdy, náhrady mzdy a odměny v souladu s vnitropodnikovou směrnicí Fond kulturních a sociální potřeb a zákony č. 250/2000 Sb., o rozpočtových pravidlech územních rozpočtů v platném znění a č. 586/1992 Sb., o daních z příjmů v platném znění. Z FKSP byly v roce 2025 poskytnuty příspěvky na produkty spoření na stáří, příspěvky na rekreaci a zdravotní pomůcky a dary. Konečný zůstatek FKSP k 31. 12. 2025 činí 483,48 tis. Kč.

Počáteční stav Rezervního fondu ze zlepšeného VH k 1. 1. 2025 byl 0,00 tis. Kč. V průběhu roku byl tvořen ze zisku předchozího období ve výši 19 333,48 tis. Kč a nebyl čerpán. Konečný zůstatek k 31. 12. 2024 činí 19 333,48 tis. Kč.

Počáteční stav Rezervního fondu z ostatních titulů k 1. 1. 2025 byl 437,08 tis. Kč. V průběhu roku byl tvořen z nespotřebovaných zůstatku grantů přijatých ze zahraničí (IVF Metal – Mysterium Magnum a ERASMUS+ II. etapa) ve výši 1 217,20 tis. Kč a byl dočerpán nespotřebovaný zůstatek grantu přijatého ze zahraničí (ERASMUS+ I. etapa) ve výši 437,08 tis. Kč. Konečný zůstatek k 31. 12. 2025 činí 1 217,20 tis. Kč.

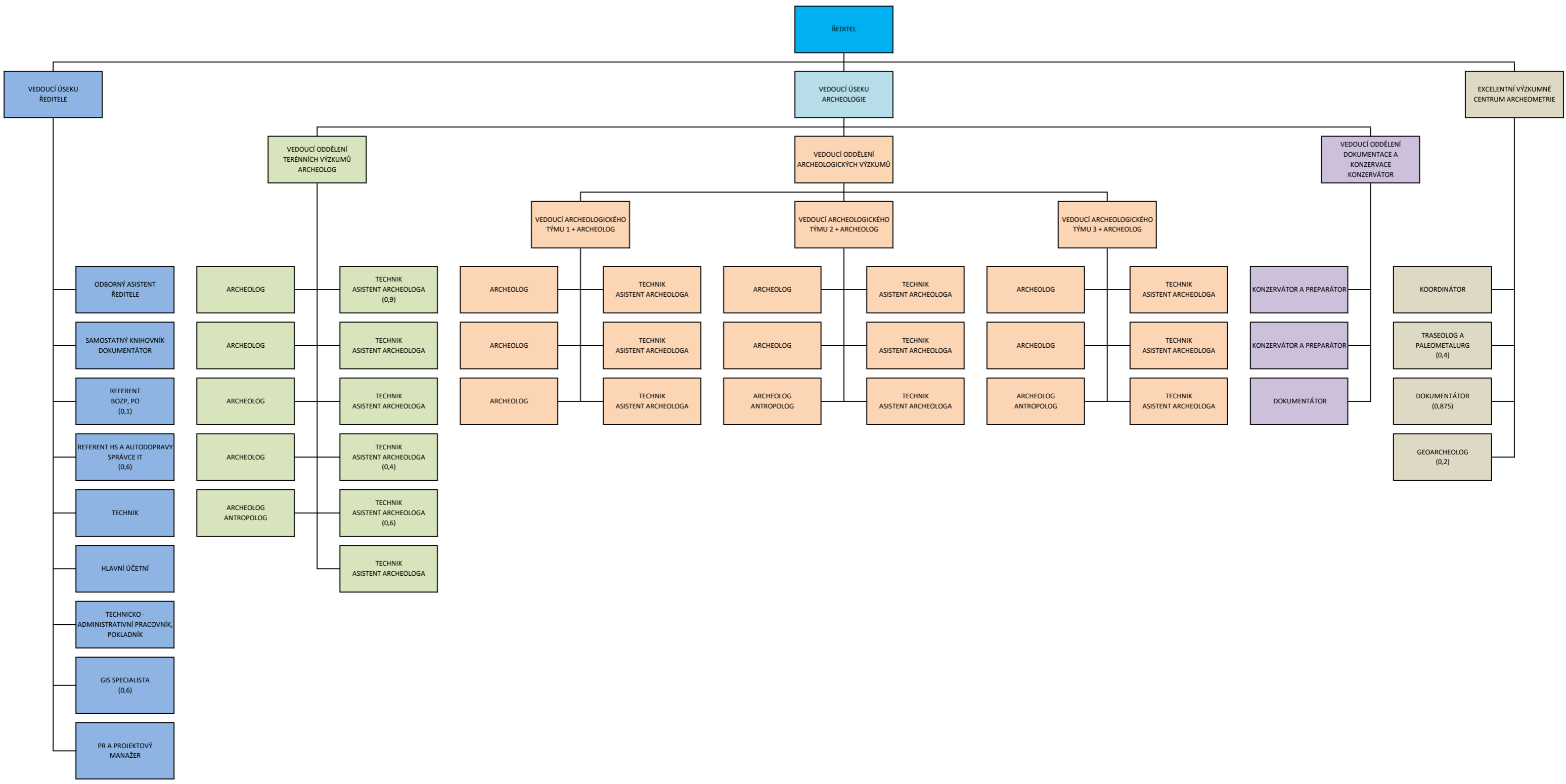
Počáteční stav Investičního fondu k 1. 1. 2025 byl ve výši 9 644,26 tis. Kč. Investiční fond byl v průběhu roku tvořen provozními příspěvky na odpisy od zřizovatele a investičním příspěvkem od zřizovatele. Investiční fond byl v roce 2025 použit na odvody zřizovateli a pořízení dlouhodobého hmotného majetku. Konečný zůstatek investičního fondu k 31. 12. 2025 činí 2 586,86 tis. Kč.

Souhrnné údaje o nákladech, výnosech, výsledku hospodaření, fondech, příspěvcích, odvodech a závazných ukazatelích jsou uvedeny v přílohách 1 až 3 (Rozvaha, Výkaz zisku a ztráty, Příloha).

Údaje o veřejnosprávních kontrolách a jiných kontrolách

V roce 2025 byla v Archeologickém centru Olomouc, p. o. provedena kontrola ČSSZ s výsledkem bez zjištěných nedostatků.

9. Přílohy



Personální struktura 2025

Personální obsazení v roce 2025	počet
Ředitel, vedoucí úseku ředitele, vedoucí úseku archeologie	1
Zástupce ředitele + archeolog	1
Vedoucí oddělení terénních výzkumů, archeolog	1
Vedoucí oddělení archeologických výzkumů; technik - asistent archeologa; referent HS a autodopravy, správce IT	1
Vedoucí archeologického týmu 1 + archeolog	1
Vedoucí archeologického týmu 2 + archeolog	1
Vedoucí archeologického týmu 3 + archeolog	1
Vedoucí oddělení dokumentace a konzervace, konzervátor	1
Archeolog	7
Antropolog + archeolog	1
Odborný asistent ředitele	1
Hlavní účetní	1
Technicko-administrativní pracovník, pokladník	1
Samostatný knihovník, dokumentátor	1
dokumentátor	2
Asistent archeologa – technik; referent BOZP, PO	1
Asistent archeologa – technik	6
Technik	1
Asistent archeologa – technik; geoarcheolog	1
Konzervátor a preparátor	2
Traseolog a paleometalurg	1
GIS specialista	1
PR a projektová manager	1

Počet pracovníků:	
Pracoviště Olomouc	29
Pracoviště Hradec Králové	7

Struktura muži/ženy	
Muži	19
Ženy	17

Rozvaha

PŘÍSPĚVKOVÉ ORGANIZACE

(v Kč, s přesností na dvě desetinná místa)

sestaveno k 31.12.2025

IČO: 75008271

Název: Archeologické centrum Olomouc, příspěvková organizace

Sídlo: U Hradiska 42/6, 779 00 Olomouc - Klášterní Hradisko

Kontaktní osoba: Václav Skopal, skopal@ac-olomouc.cz, 732853181

Číslo pol.	Název položky	SU	1	2	3	4
			BĚŽNÉ OBDOBÍ			MINULÉ OBDOBÍ
			BRUTTO	KOREKCE	NETTO	
AKTIVA CELKEM			197 542 081,42	36 615 039,46	160 927 041,96	126 165 298,16
A	Stálá aktiva		90 818 450,38	36 291 962,20	54 526 488,18	49 974 332,70
I.	Dlouhodobý nehmotný majetek		2 403 608,26	2 403 608,26	-	-
1	Nehmotné výsledky výzkumu a vývoje	(012)	-	-	-	-
2	Software	(013)	557 107,00	557 107,00	-	-
3	Ocenitelná práva	(014)	935 000,00	935 000,00	-	-
4	Povolenky na emise a preferenční limity	(015)	-	-	-	-
5	Drobný dlouhodobý nehmotný majetek	(018)	911 501,26	911 501,26	-	-
6	Ostatní dlouhodobý nehmotný majetek	(019)	-	-	-	-
7	Nedokončený dlouhodobý nehmotný majetek	(041)	-	-	-	-
8	Poskytnuté zálohy na dlouhod. nehm. majetek	(051)	-	-	-	-
9	Dlouhodobý nehmotný majetek určený k prodeji	(035)	-	-	-	-
II.	Dlouhodobý hmotný majetek		88 414 842,12	33 888 353,94	54 526 488,18	49 974 332,70
1	Pozemky	(031)	728 117,00	-	728 117,00	728 117,00
2	Kulturní předměty	(032)	-	-	-	-
3	Stavby	(021)	55 723 298,64	11 714 465,00	44 008 833,64	44 604 693,64
4	Samostatné hm. movité věci a soubory hm. mov. věcí	(022)	22 788 668,94	13 136 477,90	9 652 191,04	4 586 022,06
5	Pěstelské celky trvalých porostů	(025)	-	-	-	-
6	Drobný dlouhodobý hmotný majetek	(028)	9 037 411,04	9 037 411,04	-	-
7	Ostatní dlouhodobý hmotný majetek	(029)	-	-	-	-
8	Nedokončený dlouhodobý hmotný majetek	(042)	137 346,50	-	137 346,50	55 500,00
9	Poskytnuté zálohy na dlouhodobý hmotný majetek	(052)	-	-	-	-
10	Dlouhodobý hmotný majetek určený k prodeji	(036)	-	-	-	-
III.	Dlouhodobý finanční majetek		-	-	-	-
1	Majetkové účasti v osobách s rozhodujícím vlivem	(061)	-	-	-	-
2	Majetkové účasti v osobách s podstatným vlivem	(062)	-	-	-	-
3	Dluhové cenné papíry držené do splatnosti	(063)	-	-	-	-
5	Termínované vklady dlouhodobé	(068)	-	-	-	-
6	Ostatní dlouhodobý finanční majetek	(069)	-	-	-	-
IV.	Dlouhodobé pohledávky		-	-	-	-
1	Poskytnuté návratné finanční výpomoci dlouhodobé	(462)	-	-	-	-
2	Dlouhodobé pohledávky z postoupených úvěrů	(464)	-	-	-	-
3	Dlouhodobé poskytnuté zálohy	(465)	-	-	-	-
5	Ostatní dlouhodobé pohledávky	(469)	-	-	-	-
6	Dlouhodobé poskytnuté zálohy na transfery	(471)	-	-	-	-

Rozvaha

PŘÍSPĚVKOVÉ ORGANIZACE

(v Kč, s přesností na dvě desetinná místa)

Číslo pol.	Název položky	SU	1	2	3	4
			BĚŽNÉ OBDOBÍ			MINULÉ OBDOBÍ
			<i>BRUTTO</i>	<i>KOREKCE</i>	<i>NETTO</i>	
B	Oběžná aktiva		106 723 631,04	323 077,26	106 400 553,78	76 190 965,46
I.	Zásoby		1 215 004,69	-	1 215 004,69	1 324 701,72
1	Pořízení materiálu	(111)	-	-	-	-
2	Materiál na skladě	(112)	-	-	-	-
3	Materiál na cestě	(119)	-	-	-	-
4	Nedokončená výroba	(121)	7 450,00	-	7 450,00	6 050,00
5	Polotovary vlastní výroby	(122)	-	-	-	-
6	Výrobky	(123)	-	-	-	-
7	Pořízení zboží	(131)	-	-	-	-
8	Zboží na skladě	(132)	1 207 554,69	-	1 207 554,69	1 318 651,72
9	Zboží na cestě	(138)	-	-	-	-
10	Ostatní zásoby	(139)	-	-	-	-
II.	Krátkodobé pohledávky		34 331 972,77	323 077,26	34 008 895,51	31 357 075,50
1	Odběratelé	(311)	32 450 471,87	323 077,26	32 127 394,61	29 914 927,73
4	Krátkodobé poskytnuté zálohy	(314)	323 852,24	-	323 852,24	191 579,10
5	Jiné pohledávky z hlavní činnosti	(315)	-	-	-	-
6	Poskytnuté návratné finanční výpomoci krátkodobé	(316)	-	-	-	-
9	Pohledávky za zaměstnanci	(335)	-	-	-	30,30
10	Sociální zabezpečení	(336)	-	-	-	-
11	Zdravotní pojištění	(337)	-	-	-	-
12	Důchodové spoření	(338)	-	-	-	-
13	Daň z příjmů	(341)	-	-	-	-
14	Ostatní daně, poplatky a jiná obdobná pen. plnění	(342)	-	-	-	-
15	Daň z přidané hodnoty	(343)	-	-	-	545 368,00
16	Pohledávky za osobami mimo vybrané vlád. instituce	(344)	-	-	-	-
17	Pohledávky za vybr. ústředními vládními institucemi	(346)	-	-	-	-
18	Pohledávky za vybr. místními vládními institucemi	(348)	-	-	-	-
28	Krátkodobé poskytnuté zálohy na transfery	(373)	-	-	-	-
30	Náklady příštích období	(381)	55 493,41	-	55 493,41	60 389,48
31	Příjmy příštích období	(385)	142 191,65	-	142 191,65	105 704,89
32	Dohadné účty aktivní	(388)	1 359 963,60	-	1 359 963,60	539 076,00
33	Ostatní krátkodobé pohledávky	(377)	-	-	-	-
III.	Krátkodobý finanční majetek		71 176 653,58	-	71 176 653,58	43 509 188,24
1	Majetkové cenné papíry k obchodování	(251)	-	-	-	-
2	Dluhové cenné papíry k obchodování	(253)	-	-	-	-
3	Jiné cenné papíry	(256)	-	-	-	-
4	Termínované vklady krátkodobé	(244)	-	-	-	-
5	Jiné běžné účty	(245)	-	-	-	-
9	Běžný účet	(241)	70 671 213,75	-	70 671 213,75	42 987 516,12
10	Běžný účet FKSP	(243)	483 718,55	-	483 718,55	487 827,34
15	Ceniny	(263)	-	-	-	-
16	Peníze na cestě	(262)	-	-	-	-
17	Pokladna	(261)	21 721,28	-	21 721,28	33 844,78

Rozvaha

PŘÍSPĚVKOVÉ ORGANIZACE

(v Kč, s přesností na dvě desetinná místa)

Číslo pol.	Název položky	SU	1	2
			OBDOBÍ	
			BĚŽNÉ	MINULÉ
PASIVA CELKEM			160 927 041,96	126 165 298,16
C	Vlastní kapitál		95 163 586,03	81 769 310,20
I.	Jmění účetní jednotky a upravující položky		56 409 974,36	51 801 372,09
1	Jmění účetní jednotky	(401)	55 609 483,08	51 000 880,81
3	Transfery na pořízení dlouhodobého majetku	(403)	-	-
4	Kurzové rozdíly	(405)	-	-
5	Oceňovací rozdíly při prvotním použití metody	(406)	-	-
6	Jiné oceňovací rozdíly	(407)	-	-
7	Opravy předcházejících účetních období	(408)	800 491,28	800 491,28
II.	Fondy účetní jednotky		23 681 024,67	10 634 456,68
1	Fond odměn	(411)	60 000,00	60 000,00
2	Fond kulturních a sociálních potřeb	(412)	483 480,10	493 117,07
3	Rezervní fond tvořený ze zlepšeného výsl. hosp.	(413)	19 333 481,43	-
4	Rezervní fond z ostatních titulů	(414)	1 217 200,53	437 076,67
5	Fond reprodukce majetku, fond investic	(416)	2 586 862,61	9 644 262,94
III.	Výsledek hospodaření		15 072 587,00	19 333 481,43
1	Výsledek hospodaření běžného účetního období		15 072 587,00	19 333 481,43
2	Výsledek hospodaření ve schvalovacím řízení	(431)	-	-
3	Výsledek hosp. předcházejících účetních období	(432)	-	-

Rozvaha

PŘÍSPĚVKOVÉ ORGANIZACE

(v Kč, s přesností na dvě desetinná místa)

Číslo pol.	Název položky	SU	1	2
			OBDOBÍ	
			BĚŽNÉ	MINULÉ
D	Cizí zdroje		65 763 455,93	44 395 987,96
I.	Rezervy		-	-
1	Rezervy	(441)	-	-
II.	Dlouhodobé závazky		1 359 963,60	539 076,00
1	Dlouhodobé úvěry	(451)	-	-
2	Přijaté návratné finanční výpomoci dlouhodobé	(452)	-	-
4	Dlouhodobé přijaté zálohy	(455)	-	-
7	Ostatní dlouhodobé závazky	(459)	-	-
8	Dlouhodobé přijaté zálohy na transfery	(472)	1 359 963,60	539 076,00
III.	Krátkodobé závazky		64 403 492,33	43 856 911,96
1	Krátkodobé úvěry	(281)	-	-
4	Jiné krátkodobé půjčky	(289)	-	-
5	Dodavatelé	(321)	11 855 106,88	7 600 717,35
7	Krátkodobé přijaté zálohy	(324)	-	-
9	Přijaté návratné finanční výpomoci krátkodobé	(326)	-	-
10	Zaměstnanci	(331)	1 252 872,00	1 174 483,00
11	Jiné závazky vůči zaměstnancům	(333)	3 690,00	834,57
12	Sociální zabezpečení	(336)	396 795,00	373 515,00
13	Zdravotní zabezpečení	(337)	168 212,00	158 351,00
14	Důchodové spoření	(338)	-	-
15	Daň z příjmů	(341)	973 300,00	5 055 960,00
16	Ostatní daně, poplatky a jiná obdobná pen. plnění	(342)	117 565,00	112 792,00
17	Daň z přidané hodnoty	(343)	446 797,00	-
18	Závazky k osobám mimo vybrané vládní instituce	(345)	-	-
19	Závazky k vybraným ústředním vládním institucím	(347)	-	3 384,00
20	Závazky k vybraným místním vládním institucím	(349)	-	-
32	Krátkodobé přijaté zálohy na transfery	(374)	37 813,83	-
35	Výdaje příštích období	(383)	5 975 134,62	4 520 104,04
36	Výnosy příštích období	(384)	43 171 956,00	24 854 071,00
37	Dohadné účty pasivní	(389)	-	-
38	Ostatní krátkodobé závazky	(378)	4 250,00	2 700,00

Odesláno dne:

Razítko:

Podpis vedoucího účetní jednotky:

Došlo dne:

O skutečnosti:

tel:

Výkaz zisku a ztráty

PŘÍSPĚVKOVÉ ORGANIZACE

(v Kč, s přesností na dvě desetinná místa)

sestavený k 31.12.2025

IČO: 75008271 Název: Archeologické centrum Olomouc, příspěvková organizace

Sídlo: U Hradiska 42/6, 779 00 Olomouc - Klášterní Hradisko

Kontaktní osoba: Václav Skopal, skopal@ac-olomouc.cz, 732853181

Číslo pol.	Název položky	SU	1	2	3	4
			BEŽNÉ OBDOBÍ		MINULÉ OBDOBÍ	
			Hlavní činnost	Hospodářská činnost	Hlavní činnost	Hospodářská činnost
A	NÁKLADY CELKEM		136 615 537,24	-	105 200 901,12	-
I	Náklady z činnosti		133 302 360,97	-	100 129 914,62	-
1	Spotřeba materiálu	(501)	1 218 930,44	-	1 018 389,51	-
2	Spotřeba energie	(502)	304 876,78	-	343 852,84	-
3	Spotřeba jiných neskladovatelných dodávek	(503)	-	-	-	-
4	Prodané zboží	(504)	4 693,22	-	13 874,60	-
5	Aktivace dlouhodobého majetku	(506)	-	-	-	-
6	Aktivace oběžného majetku	(507)	106 545,25-	-	201 372,25-	-
7	Změna stavu zásob vlastní výroby	(508)	-	-	-	-
8	Opravy a udržování	(511)	363 782,64	-	291 212,15	-
9	Cestovné	(512)	591 373,69	-	452 198,64	-
10	Náklady na reprezentaci	(513)	69 929,10	-	46 879,31	-
11	Aktivace vnitroorganizačních služeb	(516)	-	-	-	-
12	Ostatní služby	(518)	104 366 515,43	-	75 621 796,56	-
13	Mzdové náklady	(521)	16 497 003,00	-	14 389 532,00	-
14	Zákonné sociální pojištění	(524)	5 375 106,00	-	4 677 646,00	-
15	Jiné sociální pojištění	(525)	42 903,00	-	37 585,00	-
16	Zákonné sociální náklady	(527)	1 065 232,05	-	920 520,17	-
17	Jiné sociální náklady	(528)	-	-	-	-
18	Daň silniční	(531)	-	-	-	-
19	Daň z nemovitostí	(532)	-	-	-	-
20	Jiné daně a poplatky	(538)	34 380,00	-	18 100,00	-
22	Smluvní pokuty a úroky z prodlení	(541)	-	-	-	-
23	Jiné pokuty a penále	(542)	9 392,00	-	7 505,00	-
24	Dary a jiná bezúplatná předání	(543)	-	-	-	-
25	Prodaný materiál	(544)	-	-	-	-
26	Manka a škody	(547)	-	-	-	-
27	Tvorba fondů	(548)	-	-	-	-
28	Odpisy dlouhodobého majetku	(551)	2 604 131,00	-	1 738 083,00	-
29	Prodaný dlouhodobý nehmotný majetek	(552)	-	-	-	-
30	Prodaný dlouhodobý hmotný majetek	(553)	-	-	-	-
31	Prodané pozemky	(554)	-	-	-	-
32	Tvorba a zúčtování rezerv	(555)	-	-	-	-
33	Tvorba a zúčtování opravných položek	(556)	131 442,30	-	127 756,64	-
34	Náklady z vyřazených pohledávek	(557)	-	-	-	-
35	Náklady z drobného dlouhodobého majetku	(558)	510 253,32	-	429 219,96	-
36	Ostatní náklady z činnosti	(549)	218 962,25	-	197 135,49	-
II	Finanční náklady		62 076,27	-	27 946,50	-
1	Prodané cenné papíry a podíly	(561)	-	-	-	-
2	Úroky	(562)	4 564,83	-	18 259,32	-
3	Kurzové ztráty	(563)	57 511,44	-	9 687,18	-
4	Náklady z přecenění reálnou hodnotou	(564)	-	-	-	-
5	Ostatní finanční náklady	(569)	-	-	-	-
III	Náklady na transfery		-	-	-	-
1	Náklady vyb. ústředních vládních inst. na transfery	(571)	-	-	-	-
2	Náklady vyb. místních vládních inst. na transfery	(572)	-	-	-	-
V	Daň z příjmů		3 251 100,00	-	5 043 040,00	-
1	Daň z příjmů	(591)	3 417 900,00	-	5 055 960,00	-
2	Dodatečné odvody daně z příjmů	(595)	166 800,00-	-	12 920,00-	-

Výkaz zisku a ztráty

PŘÍSPĚVKOVÉ ORGANIZACE

(v Kč, s přesností na dvě desetinná místa)

Číslo pol.	Název položky	SU	1	2	3	4
			BĚŽNÉ OBDOBÍ		MINULÉ OBDOBÍ	
			Hlavní činnost	Hospodářská činnost	Hlavní činnost	Hospodářská činnost
B	VÝNOSY CELKEM		151 688 124,24	-	124 534 382,55	-
I	Výnosy z činnosti		147 106 642,62	-	121 562 337,06	-
1	Výnosy z prodeje vlastních výrobků	(601)	-	-	-	-
2	Výnosy z prodeje služeb	(602)	147 013 782,40	-	121 517 978,12	-
3	Výnosy z pronájmu	(603)	-	-	-	-
4	Výnosy z prodaného zboží	(604)	1 788,96	-	1 786,88	-
8	Jiné výnosy z vlastních výkonů	(609)	-	-	-	-
9	Smluvní pokuty a úroky z prodlení	(641)	-	-	-	-
10	Jiné pokuty a penále	(642)	-	-	-	-
11	Výnosy z vyřazených pohledávek	(643)	-	-	-	-
12	Výnosy z prodeje materiálu	(644)	-	-	-	-
13	Výnosy z prodeje dlouhodobého nehm. majetku	(645)	-	-	-	-
14	Výnosy z prodeje dlouhodobého hm. majetku	(646)	-	-	-	-
15	Výnosy z prodeje pozemků	(647)	-	-	-	-
16	Čerpání fondů	(648)	4 000,00	-	12 000,00	-
17	Ostatní výnosy z činnosti	(649)	87 071,26	-	30 572,06	-
II	Finanční výnosy		1 014 817,61	-	952 089,08	-
1	Výnosy z prodeje cenných papírů a podílů	(661)	-	-	-	-
2	Úroky	(662)	1 013 409,59	-	949 238,20	-
3	Kurzové zisky	(663)	1 408,02	-	2 850,88	-
4	Výnosy z přecenění reálnou hodnotou	(664)	-	-	-	-
6	Ostatní finanční výnosy	(669)	-	-	-	-
IV	Výnosy z transferů		3 566 664,01	-	2 019 956,41	-
1	Výnosy vybr. ústředních vládních inst. z transferů	(671)	-	-	-	-
2	Výnosy vybr. místních vládních inst. z transferů	(672)	3 566 664,01	-	2 019 956,41	-
VI	VÝSLEDEK HOSPODAŘENÍ					
1	Výsledek hospodaření před zdaněním		18 323 687,00	-	24 376 521,43	-
2	Výsledek hospodaření běžného účetního období		15 072 587,00	-	19 333 481,43	-

Odesláno dne:

Razítko:

Podpis vedoucího účetní jednotky:

Došlo dne:

O skutečnosti:

tel:

Příloha

PŘÍSPĚVKOVÉ ORGANIZACE ZŘIZOVANÉ ÚZEMNÍMI SAMOSPRÁVNÝMI CELKY A SVAZKY OBCÍ

(v Kč, s přesností na dvě desetinná místa)

sestavená k 31.12.2025

IČO: **75008271** Název: **Archeologické centrum Olomouc, příspěvková organizace**

Sídlo: U Hradiska 42/6, 779 00 Olomouc - Klášterní Hradisko

Kontaktní osoba: Václav Skopal, skopal@ac-olomouc.cz, 732853181

A.1. Informace podle § 7 odst. 3 zákona (TEXT)

Žádná změna nenastala.

A.2. Informace podle § 7 odst. 4 zákona (TEXT)

Od ledna 2015 vede účetní jednotka účetnictví dle jednotného účtového rozvrhu, stanoveného zřizovatelem, tj. Olomouckým krajem. Účtový rozvrh je dle potřeb v rámci možností průběžně aktualizován tak, aby byly zachyceny všechny účetní případy potřebné k sestavení účetní závěrky a k přenosu účetních záznamů do CSÚIS.

A.3. Informace podle § 7 odst. 5 zákona (TEXT)

Účetní jednotka použila obecně závazné účetní metody a k žádným odchylkám ve smyslu §7 odst. 2 zákona o účetnictví nedošlo.

Na podrozvaze účetní jednotka účtuje o:

- jiném drobném dlouhodobém majetku - do 3 tis. Kč u DDHM, resp. 7 tis. Kč u DDNM a o archeologických nálezích
- podmíněných pohledávkách z transferů, tj. o příspěvcích a dotací poskytnutých od zřizovatele (nepodléhajících finančnímu vypořádání)
- podmíněných pohledávkách ze zahraničních transferů
- podmíněných závazcích z finančního leasingu - hodnota majetku na finanční leasing

Příloha

PŘÍSPĚVKOVÉ ORGANIZACE ZŘIZOVANÉ ÚZEMNÍMI SAMOSPRÁVNÝMI CELKY A SVAZKY OBCÍ

(v Kč, s přesností na dvě desetinná místa)

A.4. Informace podle § 7 odst. 5 zákona o stavu účtů v knize podrozvahových účtů

Číslo pol.	Název položky	Podr. účet	ÚČETNÍ OBDOBÍ	
			BĚŽNÉ	MINULÉ
P.I. Majetek a závazky účetní jednotky			349 766,90	344 848,09
1.	Jiný drobný dlouhodobý nehmotný majetek	901	56 597,69	56 597,69
2.	Jiný drobný dlouhodobý hmotný majetek	902	287 974,21	283 171,40
3.	Vyřazené pohledávky	905	-	-
4.	Vyřazené závazky	906	-	-
5.	Ostatní majetek	909	5 195,00	5 079,00
P.II. Krátkodobé podmíněné pohledávky z transferů a krátkodobé podmíněné závazky z transferů			-	-
1.	Krátkodobé podmíněné pohledávky z předfinancování transferů	911	-	-
2.	Krátkodobé podmíněné závazky z předfinancování transferů	912	-	-
3.	Krátkodobé podmíněné pohledávky ze zahraničních transferů	913	-	-
4.	Krátkodobé podmíněné závazky ze zahraničních transferů	914	-	-
5.	Ostatní krátkodobé podmíněné pohledávky z transferů	915	-	-
6.	Ostatní krátkodobé podmíněné závazky z transferů	916	-	-
P.III. Podmíněné pohledávky z důvodu užívání majetku jinou osobou			-	-
1.	Krátkodobé podmíněné pohledávky z důvodu úplatného užívání majetku jinou osobou	921	-	-
2.	Dlouhodobé podmíněné pohledávky z důvodu úplatného užívání majetku jinou osobou	922	-	-
3.	Krátkodobé podmíněné pohledávky z důvodu užívání majetku jinou osobou na základě smlouvy o výpůjčce	923	-	-
4.	Dlouhodobé podm. pohledávky z důvodu užívání majetku jinou osobou na základě smlouvy o výpůjčce	924	-	-
5.	Krátkodobé podmíněné pohledávky z důvodu užívání majetku jinou osobou z jiných důvodů	925	-	-
6.	Dlouhodobé podmíněné pohledávky z důvodu užívání majetku jinou osobou z jiných důvodů	926	-	-
P.IV. Další podmíněné pohledávky			-	-
1.	Krátkodobé podmíněné pohledávky ze smluv o prodeji dlouhodobého majetku	931	-	-
2.	Dlouhodobé podmíněné pohledávky ze smluv o prodeji dlouhodobého majetku	932	-	-
3.	Krátkodobé podmíněné pohledávky z jiných smluv	933	-	-
4.	Dlouhodobé podmíněné pohledávky z jiných smluv	934	-	-
5.	Krátkodobé podmíněné pohledávky ze sdílených daní	939	-	-
6.	Dlouhodobé podmíněné pohledávky ze sdílených daní	941	-	-
7.	Krátkodobé podmíněné pohledávky ze vztahu k jiným zdrojům	942	-	-
8.	Dlouhodobé podmíněné pohledávky ze vztahu k jiným zdrojům	943	-	-
9.	Krátkodobé podmíněné úhrady pohledávek z přijatých zajištění	944	-	-
10.	Dlouhodobé podmíněné úhrady pohledávek z přijatých zajištění	945	-	-
11.	Krátkodobé podmíněné pohledávky ze soudních sporů, správních řízení a jiných řízení	947	-	-
12.	Dlouhodobé podmíněné pohledávky ze soudních sporů, správních řízení a jiných řízení	948	-	-
P.V. Dlouhodobé podmíněné pohledávky z transferů a dlouhodobé podmíněné závazky z transferů			339 990,90	-
1.	Dlouhodobé podmíněné pohledávky z předfinancování transferů	951	-	-
2.	Dlouhodobé podmíněné závazky z předfinancování transferů	952	-	-
3.	Dlouhodobé podmíněné pohledávky ze zahraničních transferů	953	339 990,90	-
4.	Dlouhodobé podmíněné závazky ze zahraničních transferů	954	-	-
5.	Ostatní dlouhodobé podmíněné pohledávky z transferů	955	-	-
6.	Ostatní dlouhodobé podmíněné závazky z transferů	956	-	-
P.VI. Podmíněné závazky z důvodu užívání cizího majetku			-	18 876,07
1.	Krátkodobé podmíněné závazky z operativního leasingu	961	-	-
2.	Dlouhodobé podmíněné závazky z operativního leasingu	962	-	-
3.	Krátkodobé podmíněné závazky z finančního leasingu	963	-	-
4.	Dlouhodobé podmíněné závazky z finančního leasingu	964	-	18 876,07
5.	Krátkodobé podmíněné závazky z důvodu užívání cizího majetku na základě smlouvy o výpůjčce	965	-	-
6.	Dlouhodobé podmíněné závazky z důvodu užívání cizího majetku na základě smlouvy o výpůjčce	966	-	-
7.	Krátkodobé podmíněné závazky z důvodu užívání cizího majetku nebo jeho převzetí z jiných důvodů	967	-	-
8.	Dlouhodobé podmíněné závazky z důvodu užívání cizího majetku nebo jeho převzetí z jiných důvodů	968	-	-
P.VII. Další podmíněné závazky			-	-
1.	Krátkodobé podmíněné závazky ze smluv o pořízení dlouhodobého majetku	971	-	-
2.	Dlouhodobé podmíněné závazky ze smluv o pořízení dlouhodobého majetku	972	-	-
3.	Krátkodobé podmíněné závazky z jiných smluv	973	-	-
4.	Dlouhodobé podmíněné závazky z jiných smluv	974	-	-
5.	Krátkodobé podmíněné závazky z přijatého kolaterálu	975	-	-
6.	Dlouhodobé podmíněné závazky z přijatého kolaterálu	976	-	-
7.	Krátkodobé podm. záv. vyplývající z právních předpisů a další činnosti moci zákonodárné, výkonné nebo soudní	978	-	-
8.	Dlouhodobé podm. záv. vyplývající z právních předpisů a další činnosti moci zákonodárné, výkonné nebo soudní	979	-	-
9.	Krátkodobé podmíněné závazky z poskytnutých garancí jednorázových	981	-	-
10.	Dlouhodobé podmíněné závazky z poskytnutých garancí jednorázových	982	-	-

Příloha

PŘÍSPĚVKOVÉ ORGANIZACE ZŘIZOVANÉ ÚZEMNÍMI SAMOSPRÁVNÝMI CELKY A SVAZKY OBCÍ

(v Kč, s přesností na dvě desetinná místa)

11.	Krátkodobé podmíněné závazky z poskytnutých garancí ostatních	983	-	-
12.	Dlouhodobé podmíněné závazky z poskytnutých garancí ostatních	984	-	-
13.	Krátkodobé podmíněné závazky ze soudních sporů, správních řízení a jiných řízení	985	-	-
14.	Dlouhodobé podmíněné závazky ze soudních sporů, správních řízení a jiných řízení	986	-	-
P.VIII. Ostatní podmíněná aktiva a ostatní podmíněná pasiva a vyrovnávací účty			-	-
1.	Ostatní krátkodobá podmíněná aktiva	991	-	-
2.	Ostatní dlouhodobá podmíněná aktiva	992	-	-
3.	Ostatní krátkodobá podmíněná pasiva	993	-	-
4.	Ostatní dlouhodobá podmíněná pasiva	994	-	-
5.	Vyrovňovací účet k podrozvahovým účtům	999	689 757,80	325 972,02

Příloha

PŘÍSPĚVKOVÉ ORGANIZACE ZŘIZOVANÉ ÚZEMNÍMI SAMOSPRÁVNÝMI CELKY A SVAZKY OBCÍ

(v Kč, s přesností na dvě desetinná místa)

A.5. Informace podle § 18 odst. 3 písm. b) zákona (TEXT)

Olomoucký kraj jako zřizovatel usnesením Zastupitelstva Olomouckého kraje č. UZ/13/8/2002 ze dne 19.12.2002 zřídil příspěvkovou organizaci Archeologické centrum Olomouc, příspěvková organizace.

Účetní jednotka byla dnem 5. 9. 2003 zapsána v obchodním rejstříku Krajského soudu v Ostravě, oddíl Pr, vložka 847 pod identifikačním číslem 75008271.

A.6. Informace podle § 19 odst. 6 zákona (TEXT)

Ke konci rozvahového dne nebyly známy skutečnosti, jejichž důsledky mění významným způsobem pohled na finanční situaci účetní jednotky.

Příloha

PŘÍSPĚVKOVÉ ORGANIZACE ZŘIZOVANÉ ÚZEMNÍMI SAMOSPRÁVNÝMI CELKY A SVAZKY OBCÍ

(v Kč, s přesností na dvě desetinná místa)

B.1. Informace podle § 66 odst. 6 zákona (TEXT)

Účetní jednotka neúčtuje o zápisech do katastru nemovitostí, jelikož vlastníkem nemovitostí je zřizovatel, tj. Olomoucký kraj. Jednotka má v katastru zapsáno pouze právo hospodaření se svěřeným majetkem.

B.2. Informace podle § 66 odst. 8 zákona (TEXT)

Účetní jednotka měla k rozvahovému dni zajištěno krytí Investičního fondu finančními prostředky.

B.3. Informace podle § 68 odst. 3 zákona (ČÍSLO A TEXT)

Příloha

PŘÍSPĚVKOVÉ ORGANIZACE ZŘIZOVANÉ ÚZEMNÍMI SAMOSPRÁVNÝMI CELKY A SVAZKY OBCÍ

(v Kč, s přesností na dvě desetinná místa)

C. Doplnující informace k položkám rozvahy "C.I.1. Jmění účetní jednotky" a "C.I.3. Transfery na pořízení dlouhodobého majetku"

Číslo pol.	Název položky	ÚČETNÍ OBDOBÍ	
		BĚŽNÉ	MINULÉ
C.1.	Zvýšení stavu transferů na pořízení dlouhodobého majetku za běžné účetní období	-	-
C.2.	Snížení stavu transferů na pořízení dlouhodobého majetku ve věcné a časové souvislosti	-	-

Příloha

PŘÍSPĚVKOVÉ ORGANIZACE ZŘIZOVANÉ ÚZEMNÍMI SAMOSPRÁVNÝMI CELKY A SVAZKY OBCÍ

(v Kč, s přesností na dvě desetinná místa)

D.1. Počet jedn. věcí a souborů věcí majetku nebo seznam tohoto majetku (ČÍSLO A TEXT)

1 588,00 K 31.12.2025 účetní jednotka eviduje 1 588 položek majetku, z toho 40 položek aktivně odepisovaných.

D.2. Celková výměra lesních pozemků s lesním porostem (ČÍSLO)

0,00

D.3. Výše ocenění celk. výměry les. pozemků s lesním porostem ve výši 57 Kč/m (ČÍSLO)

0,00

D.4. Výměra lesních pozemků s lesním porostem oceněných jiným způsobem (ČÍSLO)

0,00

D.5. Výše ocenění les. pozemků s lesním porostem oceněných jiným způsobem (ČÍSLO)

0,00

D.6. Průměrná výše ocenění výměry lesních pozemků s lesním porostem oceněných jiným způsobem (ČÍSLO)

0,00

D.7. Komentář k ocenění lesních pozemků jiným způsobem (ČÍSLO A TEXT)

Příloha

PŘÍSPĚVKOVÉ ORGANIZACE ZŘIZOVANÉ ÚZEMNÍMI SAMOSPRÁVNÝMI CELKY A SVAZKY OBCÍ

(v Kč, s přesností na dvě desetinná místa)

E.1. Doplnující informace k položkám rozvahy

K položce	Doplnující informace	Částka
B.II.1	(194) Opravné položky k odběratelům Opravná položka k pohledávkám více než 90 dnů po splatnosti. Pohledávka za MoliMex Ingtrade s.r.o. na 319 391,60 Kč, splatná 18.4.2023. Pohledávka za VK - AQUA OLOMOUC, spol. s r.o. na 36 856,60 Kč, splatná 22.7.2025. Pohledávky jsou soudně vymáhány.	323 077,26
B.II.30	(381) Náklady příštích období: - ochranná známka IANSA - osobní certifikáty - kvalifikovaný elektronický podpis - předplatné Canva - předplatné Olomoucký deník - placený zápis do Google - licence ESET - přístup do aplikace MAXIMUS	55 493,41
B.II.32	(388) Dohadné účty aktivní Položky ve výši skutečných nákladů k příspěvkům zřizovatele (příp. jiného/zahraničního poskytovatele) za 1-12/2025. Podléhají finančnímu vypořádání.	1 359 963,60
C.II.	(411 - 416) Fondy účetní jednotky Organizace vede samostatný bankovní účet (SU 243) pouze pro Fond kulturních a sociálních potřeb. Ostatní fondy jsou sledovány v rámci běžného bankovního účtu organizace (SU 241) pomocí analytického členění.	23 681 024,67
D.III.32	(374) Krátkodobé přijaté zálohy na transfery Jedná se o příspěvky na: - provoz - ÚUP - rezerva na nákupy Příspěvky podléhají finančnímu vypořádání.	37 813,83
D.III.36	(384) Výnosy příštích období Časové rozlišení výnosů příštích období. V určujícím rozsahu dle smlouvy vyúčtované výnosy, určené ke krytí předpokládaných nákladů příštích období na dlouhodobých výzkumech: - ZAV D35 Litomyšl - Janov - ZAV D35 Opatovec - Staré Město - ZAV D7 Knovíz - Slaný - ZAV D7 Kutrovice - Panenský Týnec - ZAV D11 Jaroměř - Trutnov	43 171 956,00

E.2. Doplnující informace k položkám výkazu zisku a ztráty

K položce	Doplnující informace	Částka
1	Nemáme doplnující informace.	0,00

E.3. Doplnující informace k položkám přehledu o peněžních tocích

K položce	Doplnující informace	Částka
1	Nemáme doplnující informace.	0,00

E.4. Doplnující informace k položkám přehledu o změnách vlastního kapitálu

K položce	Doplnující informace	Částka
1	Nemáme doplnující informace.	0,00

Příloha

PŘÍSPĚVKOVÉ ORGANIZACE ZŘIZOVANÉ ÚZEMNÍMI SAMOSPRÁVNÝMI CELKY A SVAZKY OBCÍ

(v Kč, s přesností na dvě desetinná místa)

Příloha

PŘÍSPĚVKOVÉ ORGANIZACE ZŘIZOVANÉ ÚZEMNÍMI SAMOSPRÁVNÝMI CELKY A SVAZKY OBCÍ

(v Kč, s přesností na dvě desetinná místa)

F. Doplnující informace k fondům účetní jednotky

Fond kulturních a sociálních potřeb		
Číslo pol.	Název položky	BĚŽNÉ ÚČETNÍ OBDOBÍ
A.I.	Počáteční stav fondu	493 117,07
A.II.	Tvorba fondu	160 488,03
1.	Základní přiděl	160 488,03
2.	Splátky půjček na bytové účely poskytnutých do konce roku 1992	-
3.	Náhrady škod a pojistná plnění od pojišťovny vztahující se k majetku pořízenému z fondu	-
4.	Peněžní a jiné dary určené do fondu	-
5.	Ostatní tvorba fondu	-
A.III.	Čerpání fondu	170 125,00
1.	Půjčky na bytové účely	-
2.	Stravování	-
3.	Rekreace	76 478,00
4.	Kultura, tělovýchova a sport	-
5.	Sociální výpomoci a půjčky	-
6.	Poskytnuté peněžní dary	-
7.	Úhrada příspěvku na penzijní připojištění	48 000,00
8.	Úhrada části pojistného na soukromé životní pojištění	6 000,00
9.	Ostatní užití fondu	39 647,00
A.IV.	Konečný stav fondu	483 480,10

Příloha

PŘÍSPĚVKOVÉ ORGANIZACE ZŘIZOVANÉ ÚZEMNÍMI SAMOSPRÁVNÝMI CELKY A SVAZKY OBCÍ

(v Kč, s přesností na dvě desetinná místa)

F. Doplnující informace k fondům účetní jednotky

Rezervní fond		
Číslo pol.	Název položky	BĚŽNÉ ÚČETNÍ OBDOBÍ
D.I.	Počáteční stav fondu	437 076,67
D.II.	Tvorba fondu	20 550 681,96
1.	Zlepšený výsledek hospodaření	19 333 481,43
2.	Nespotřebované dotace z rozpočtu Evropské unie	1 217 200,53
3.	Nespotřebované dotace z mezinárodních smluv	-
4.	Peněžní dary - účelové	-
5.	Peněžní dary - neúčelové	-
6.	Ostatní tvorba	-
D.III.	Čerpání fondu	437 076,67
1.	Úhrada zhoršeného výsledku hospodaření	-
2.	Úhrada sankcí	-
3.	Posílení fondu investic se souhlasem zřizovatele	-
4.	Časové překlenutí dočasného nesouladu mezi výnosy a náklady	-
5.	Ostatní čerpání	437 076,67
D.IV.	Konečný stav fondu	20 550 681,96

Příloha

PŘÍSPĚVKOVÉ ORGANIZACE ZŘIZOVANÉ ÚZEMNÍMI SAMOSPRÁVNÝMI CELKY A SVAZKY OBCÍ

(v Kč, s přesností na dvě desetinná místa)

F. Doplnující informace k fondům účetní jednotky

Fond investic		
Číslo pol.	Název položky	BĚŽNÉ ÚČETNÍ OBDOBÍ
F.I.	Počáteční stav fondu	9 644 262,94
F.II.	Tvorba fondu	3 044 131,00
1.	Peněžní prostředky ve výši odpisů hmotného a nehmotného dlouhodobého majetku prováděné podle zřizovatelem schváleného odpisového plánu	2 604 131,00
2.	Investiční příspěvek z rozpočtu zřizovatele	440 000,00
3.	Investiční dotace ze státních fondů a jiných veřejných rozpočtů	-
4.	Ve výši příjmů z prodeje svěřeného dlouhodobého hmotného majetku	-
5.	Peněžní dary a příspěvky od jiných subjektů	-
6.	Ve výši příjmů z prodeje majetku ve vlastnictví příspěvkové organizace	-
7.	Převody z rezervního fondu	-
F.III.	Čerpání fondu	10 101 531,33
1.	Pořízení a technické zhodnocení hmotného a nehmotného dlouhodobého majetku, s výjimkou drobného hmotného a nehmotného dlouhodobého majetku	7 212 733,27
2.	Úhrada investičních úvěrů nebo půjček	-
3.	Odvod do rozpočtu zřizovatele	2 888 798,06
4.	Navýšení peněžních prostředků určených na financování údržby a oprav majetku, který příspěvková organizace používá pro svou činnost	-
F.IV.	Konečný stav fondu	2 586 862,61

Příloha

PŘÍSPĚVKOVÉ ORGANIZACE ZŘIZOVANÉ ÚZEMNÍMI SAMOSPRÁVNÝMI CELKY A SVAZKY OBCÍ

(v Kč, s přesností na dvě desetinná místa)

G. Doplnující informace k položce "A.II.3 Stavby" výkazu rozvahy

Stavby					
Číslo pol.	Název položky	1	2	3	4
		BĚŽNÉ OBDOBÍ			MINULÉ OBDOBÍ
		BRUTTO	KOREKCE	NETTO	
G.	Stavby	55 723 298,64	11 714 465,00	44 008 833,64	44 604 693,64
G.1.	Bytové domy a bytové jednotky	-	-	-	-
G.2.	Budovy pro služby obyvatelstvu	-	-	-	-
G.3.	Jiné nebytové domy a nebytové prostory	55 670 418,64	11 661 585,00	44 008 833,64	44 604 693,64
G.4.	Komunikace a veřejné osvětlení	-	-	-	-
G.5.	Jiné inženýrské sítě	-	-	-	-
G.6.	Ostatní stavby	52 880,00	52 880,00	-	-

H. Doplnující informace k položce "A.II.1 Pozemky" výkazu rozvahy

Pozemky					
Číslo pol.	Název položky	1	2	3	4
		BĚŽNÉ OBDOBÍ			MINULÉ OBDOBÍ
		BRUTTO	KOREKCE	NETTO	
H.	Pozemky	728 117,00	-	728 117,00	728 117,00
H.1.	Stavební pozemky	-	-	-	-
H.2.	Lesní pozemky	-	-	-	-
H.3.	Zahrady, pastviny, louky, rybníky	-	-	-	-
H.4.	Zastavěná plocha	417 750,00	-	417 750,00	417 750,00
H.5.	Ostatní pozemky	310 367,00	-	310 367,00	310 367,00

Příloha

PŘÍSPĚVKOVÉ ORGANIZACE ZŘIZOVANÉ ÚZEMNÍMI SAMOSPRÁVNÝMI CELKY A SVAZKY OBCÍ

(v Kč, s přesností na dvě desetinná místa)

I. Doplnující informace k položce "A.II.4. Náklady z přecenění reálnou hodnotou" výkazu zisku a ztráty

Číslo pol.	Název položky	ÚČETNÍ OBDOBÍ	
		BĚŽNÉ	MINULÉ
I.	Náklady z přecenění reálnou hodnotou	-	-
I.1.	Náklady z přecenění reálnou hodnotou majetku určeného k prodeji podle § 64	-	-
I.2.	Ostatní náklady z přecenění reálnou hodnotou	-	-

J. Doplnující informace k položce "B.II.4. Výnosy z přecenění reálnou hodnotou" výkazu zisku a ztráty

Číslo pol.	Název položky	ÚČETNÍ OBDOBÍ	
		BĚŽNÉ	MINULÉ
J.	Výnosy z přecenění reálnou hodnotou	-	-
J.1.	Výnosy z přecenění reálnou hodnotou majetku určeného k prodeji podle § 64	-	-
J.2.	Ostatní výnosy z přecenění reálnou hodnotou	-	-

Odesláno dne:

Razítko:

Podpis vedoucího účetní jednotky:

Došlo dne:

O skutečnosti:

tel:

Údaje o projektech partnerství veřejného a soukromého sektoru

(v Kč, s přesností na dvě desetinná místa)

sestaveno k 31.12.2025

IČO: **75008271** Název: **Archeologické centrum Olomouc, příspěvková organizace**

Sídlo: U Hradiska 42/6, 779 00 Olomouc - Klášterní Hradisko

Kontaktní osoba: Václav Skopal, skopal@ac-olomouc.cz, 732853181

Základní údaje							Ocenění pořizovaného majetku dle smlouvy	Výdaje vynaložené na pořízení majetku				
Projekt	Druh proj.	Datum uzavření smlouvy	Dodavatel		Stavební fáze			t-4	t-3	t-2	t-1	Celkem
			Obchodní firma	IČO	Rok zahájení	Rok ukončení						
1	2	3	4	5	6	7	8	9	10	11	12	13

Platby za dostupnost											Další platby a plnění zadavatele				
Počátek	Konec	t-4	v tom:	t-3	v tom:	t-2	v tom:	t-4	v tom:	Výdaje na pořízení majetku celkem	t-4	t-3	t-2	t-1	Celkem
			Výdaje na pořízení majetku		Výdaje na pořízení majetku		Výdaje na pořízení majetku								
14	15	16	17	18	19	20	21	22	23	24	25	26	27	28	29

Odesláno dne:

Razítko:

Podpis vedoucího účetní jednotky:

Došlo dne:

O skutečnosti:

tel:

SEZNAM ZKRATEK

ACO	Archeologické centrum Olomouc, p.o.
AMG	Asociace muzeí a galerií
APP	archeologická památková péče
ARÚB	Archeologický ústav Brno (starší zkratka)
AÚ AV ČR	Archeologický ústav Akademie věd České republiky
BoK	Bošácká kultura
ČOV	čistírna odpadních vod
D1	dálnice D 1
Dokum.	dokumentátor / dokumentátorka
ERCA	Exelentní výzkumné centrum archeometrie
DPČ	dohoda o provedení práce
ESF	Evropský Sociální Fond
FF ZČU	Filozofická fakulta Západočeské univerzity v Plzni
GA ČR	Grantová agentura České republiky
H + číslo	označení archeologicky zkoumaného hrobu
CHAS	Centre of Human Adaptabilities Studies
IANSA	Interdisciplinaria Archaeologica – Natural Sciences in Archaeology
IS AMČR	Informační systém Archeologická mapa České republiky
JeK	Jevišovická kultura
KEA	konference environmentální archeologie
KKA	kultura kulovitých amfor
Konzerv.	konzervátor / konzervátorka
KÚ OK	Krajský úřad Olomouckého kraje
KZP	kultura zvoncovitých pohárů
LAPE	Laboratoř archeobotaniky a paleoekologie
M	muž
MK ČR	ministerstvo kultury České republiky
NAKI	Národní a kulturní identita
NPÚ, ú.o.p.	Národní památkový ústav, územní odborné pracoviště
NZ	nálezová zpráva
ppč.	pozemková parcela číslo
parc.č. (p. č.)	parcelní číslo
př.č.	přírůstkové číslo
OL	Olomouc
OP VK	Operační program Vzdělávání pro konkurenceschopnost (ESF OP VK)
PO, p.o.	příspěvková organizace (p.o.)
PO	požární ochrana
PřF JČU	Přírodovědecká fakulta Jihočeské univerzity v Čes. Budějovicích
PřF MU	Přírodovědecká fakulta Masarykovy univerzity v Brně
PřF UPOL	Přírodovědecká fakulta Univerzity Palackého v Olomouci
R 49	rychlostní komunikace R 49
RCPTM	Regionální centrum pokročilých technologií a materiálů v Olomouci
RD	rodinný dům / rodinné domy
RD	rodičovská dovolená
RGK DAI	Römisch–Germanische Kommission des Deutschen Archaeologischen Instituts
RR	redakční rada
S + číslo	označení sondy, kterou je zkoumána archeologicky pozitivní situace

SAS	Státní archeologický seznam
S, V, J, Z	světové strany
ÚAPP	Ústav archeologické památkové péče
VMSO	Vlastivědná muzejní společnost Olomouc
VŠCHT	Vysoká škola chemicko technologická
v.v.i.	vědeckovýzkumná instituce
ZAV	záchranné archeologické výzkumy
ZČU Plzeň	Západočeská univerzita v Plzni
Ž	žena

REKO MS, REKO RS, EGT, C18, UČS, NNk, DTS, DTS OC, US OC, VN, NN atd.
zkratky užívané investory nebo v úředních dokumentech pro popis akcí, staveb, apod. – mimo archeologický kontext



Archeologické centrum Olomouc, p. o.
Výroční zpráva za rok 2025
Olomouc 2026