



Olomoucký kraj

Oblast strategického rozvoje kraje

Setkání mikroregionů Olomouckého kraje

Velká Bystřice, 3. června 2025



Strategie rozvoje Olomouckého kraje

Průřezový strategický dokument

- Schválena v září 2020 na období 2021-2027 (2030)

• Vlajkové projekty

- Vlajkový projekt Lepší image
- Vlajkový projekt restart Jesenicka a Šumperska
- Rozvoj inovačního ekosystému a chytrého regionu

• Publikace

- Vydáváme publikaci 1x za 4 roky
- Informace o Olomouckém kraji
- Data strukturována dle priorit SROK

- <https://www.olkraj.cz/regionalni-rozvoj-analyzy-a-koncepce/strategie-rozvoje-uzemniho-obvodu-olomouckeho-kraje>



**STRATEGIE ROZVOJE
ÚZEMNÍHO OBVODU**
Olomouckého kraje



Strategie rozvoje Olomouckého kraje – implementace

Implementace

- **Celkové vyhodnocení (duben)**
 - Zpráva o plnění cílů SROK
 - Slovní hodnocení priorit
 - Realizace a vlajkový plán vlajkových projektů
 - Monitorovací indikátory
- **Víceletý akční plán (podzim)**
 - Zpracovává se současně s návrhem rozpočtu na další rok
 - Dále výhled na 3, 5 a 10 let
 - Akce nad 10 mil. Kč
 - Dotační tituly
 - Akce důležité z odborného hlediska
- **Pracovní skupina pro implementaci**
 - Setkání 1x ročně
- <https://www.olkraj.cz/regionalni-rozvoj-analyzy-a-koncepce/strategie-rozvoje-uzemniho-obvodu-olomouckeho-kraje>



Strategie OLIVIE

Strategie OLIVIE (Olomouc healthy LIVIng rEgion)

- **Cíle**

1. Preventivní péče
2. HI-TECH medicína
3. Zdravá společnost
4. Zdravé prostředí, včetně péče o krajinu nebo produkce zdravých potravin

- **Partnerská spolupráce**

- Olomoucký kraj, Fakultní nemocnice Olomouc, Statutární město Olomouc, Univerzita Palackého v Olomouci, Inovační centrum OK, Krajská hygienická stanice a další

- **Koordinační rada**

- Vyhledání vhodných projektů a partnerů



Strategie OLIVIE

Zapojení Olomouckého kraje

- **Bude projednáno v Zastupitelstvu Olomouckého kraje 23. 6. 2025**
- **Akční plán pro roky 2024 a 2025**
 - Revize existujících aktivit, které naplňují strategii OLIVIE
- **Zpracování Strategického rámce OLIVIE**
 - Ukotvení cílů OLIVIE dle existujících strategických dokumentů
 - Stanovení ukazatelů
- **Zpracování Marketingového plánu OLIVE**
 - Nastavení propagačních činností na nejbližší období
 - Oba dokumenty budou dokončeny do konce roku 2025
- **Koordinační činnost OLIVIE**
 - Ustavení koordinátora strategie
 - Webmaster, rozvoj a správa stránek <https://strategieolivie.cz/>



Zásady územního rozvoje Olomouckého kraje

Zásady územního rozvoje OK

- Stanovují zejména základní požadavky na účelné a hospodárné uspořádání území kraje
- Vymezují plochy a koridory nadmístního významu v Olomouckém kraji a stanovují požadavky na jejich využití, součástí je i vyhodnocení vlivů na udržitelný rozvoj území
- ZÚR jsou navázány na SROK, dle jednotlivých priorit
- **Rozvojové oblasti** (republikového významu: OB8 Olomouc, nadmístního významu: RO1 Přerov, RO2 Prostějov, RO3 Šumperk – Zábřeh, RO4 Jeseník (Mikulovice))
- **Rozvojové osy**
 - republikového významu:
 - OS8 Hradec Králové / Pardubice – Moravská Třebová – Mohelnice – Olomouc – Přerov
 - OS10 (Katowice–) hranice Polsko / ČR – Ostrava – Lipník nad Bečvou – Olomouc – Brno – Břeclav – hranice ČR / Slovensko (Bratislava)
 - OS11 Lipník nad Bečvou – Přerov – Uherské Hradiště – Břeclav – hranice ČR/Rakousko
 - nadmístního významu: OR4 Kojetín
- **Specifické oblasti (mj. Jeseníky – Králický Sněžník)**



Koncepce rozvoje cyklistické dopravy

Koncepce rozvoje cyklistické dopravy

- Rozvoj cyklostezek a cyklotras v kraji, jejich provázanost na úrovni místních, regionálních i nadregionálních cyklistických tras
- Tříleté akční plány (aktuální na období 2024-2026)
- Každoročně vyhodnocení a aktualizace úkolů projednává Rada OK
- <https://www.olkraj.cz/regionalni-rozvoj-analyzy-a-koncepce/koncepce-rozvoje-cyklisticke-dopravy-v-olomouckem-kraji>

• Krajský cyklokoordinátor

- Externě zajišťuje Ing. Petr Smítal; tým: Ing. Petr Smítal, Ing. Stanislav Losert, Ing. Jaroslav Martinek
- Koordinuje spolupráci odborů OK se subjekty v území
- Pravidelně aktualizované mapové podklady, <https://www.atelis.eu/cyklokoncepce---mapy>

• Pracovní skupina pro rozvoj cyklodopravy

- Odbory OK, cyklokoordinátoři měst ORP, Povodí Moravy a Odry, koordinátoři dálkových cyklotras, Klub českých turistů, Lesy ČR, Dopravní inspektorát Policie ČR, Sdružení cestovního ruchu Jeseníky a Střední Morava, Centrála cestovního ruchu Olomouckého kraje, Ředitelství silnic a dálnic, Správa železnic, Správa silnic Olomouckého kraje



Koncepce rozvoje cyklistické dopravy

Příklady úspěšně zrealizovaných aktivit

• Vypracování studií a projektových dokumentací

- Vybrané páteřní dálkové cyklotrasy – pilotně Moravské stezky
- Právní analýza k vedení víceúčelových komunikací podél vodních toků
- Spolupráce na tzv. kompenzačních opatření při výstavbě dálnice D55 – Přerov-Olomouc

• Marketing a propagace cyklodopravy

- Cykloprůvodce Olomouckým krajem
- Turistický informační portál Olomouckého kraje
- Opatření ke zvýšení využití cyklostezek a cyklotras

• Získávání dotací

- Stanovisek k souladu projektů předkládaných do výzev IROP

• Mapové podklady

- Studie značení a zejména přeznačení cyklotras z důvodu přeložení či zrušení nevhodných úseků, Studie je dostupná online pod odkazem <https://olkr.stavbycyklo.cz>



Dotační programy v oblasti strategického rozvoje kraje

<https://www.olkraj.cz/dotace-granty-prispevky>

- Program obnovy venkova Olomouckého kraje
- Program na podporu místních produktů
- Program Smart region Olomoucký kraj
- Dotační program obchůdek
- Kotlíkové dotace

- **Individuální dotace**
 - Podpora na mimořádně významné akce/projekty s minimálně celokrajským dopadem, případně na akce investičního charakteru, pro které není vypsán dotační program



Program obnovy venkova Olomouckého kraje 2025

DT1 – Podpora budování a obnovy infrastruktury obce

- Alokace: 39,841 mil. Kč, **po navýšení alokace: 51 536 086 Kč** , žadatelé: obce do 2000 obyvatel,
- Výše dotace na 1 projekt: 100–700 tis. Kč,
- Spoluúčast žadatele: pro obce do 1000 obyvatel 50 % a pro obce od 1001 do 2000 obyvatel 60 %;

DT2 – Podpora zpracování územně plánovací dokumentace

- Alokace: 2 mil. Kč, **po navýšení alokace: 2 294 248 Kč**, žadatelé: obce do 2000 obyvatel,
- Výše dotace na 1 projekt: 50-200 tis. Kč,
- Spoluúčast žadatele: pro obce do 1000 obyvatel 50 % a pro obce od 1001 do 2000 obyvatel 60 %;

DT3 – Podpora přípravy projektové dokumentace

- Alokace: 3 mil. Kč, **po navýšení alokace: 4 932 379 Kč**, žadatelé: obce do 500 obyvatel,
- Výše dotace na 1 projekt: 50-300 tis. Kč,
- Spoluúčast žadatele 60 %.



Program obnovy venkova Olomouckého kraje 2025

PROGRAM OBNOVY VENKOVA OLOMOUCKÉHO KRAJE 2025						
název dotačního titulu	alokace v Kč	požadováno v Kč	počet žádostí/podpoření	navýšení alokace v Kč	alokace celkem po navýšení v Kč	podpořené žádosti po navýšení alokace
DT 1 Podpora budování a obnovy infrastruktury obce	39 841 000	94 302 409	168/65	11 695 086	51 536 086	86
DT 2 Podpora zpracování územně plánovací dokumentace	2 000 000	2 294 248	19/16	294 248	2 294 248	19
DT 3 Podpora přípravy projektové dokumentace	3 000 000	4 932 379	28/17	1 932 379	4 932 379	28
celkem	44 841 000	101 529 036	215/98	13 921 713	58 762 713	133

poznámka: DT 1 byl navýšen také o nedočerpané finanční prostředky ve výši 40 000 Kč z 14_01 Program na podporu místních produktů 2025, 14_01_02 Podpora farmářských trhů



Program obnovy venkova Olomouckého kraje 2026

Program obnovy venkova Olomouckého kraje 2026 – návrh harmonogramu:

činnost	termín
Projednání návrhu základních parametrů Programu obnovy venkova Olomouckého kraje 2026 v Komisi pro rozvoj venkova a zemědělství	září 2025
Schválení vzorových pravidel pro vyhlašované dotační programy z rozpočtu Olomouckého kraje	září 2025
Schválení pravidel Programu obnovy venkova Olomouckého kraje 2026 v Radě Olomouckého kraje	listopad 2025
Semináře pro zájemce o poskytnutí dotace	leden 2026
Sběr žádostí o poskytnutí dotace	leden/únor 2026
Vyhodnocení došlých žádostí v Komisi pro rozvoj venkova a zemědělství	březen 2026
Rozhodnutí o poskytnutí dotace příjemcům v Programu obnovy venkova Olomouckého kraje 2026 v Radě Olomouckého kraje	duben 2026
Ukončení realizace podporovaných aktivit z POV 2026	do 15.12. 2026
Úhrada uznatelných výdajů akce podpořené z POV 2026	do 20. 12. 2026
Předložení vyúčtování poskytnuté dotace v POV 2026	do 31. 12. 2026



Program na podporu místních produktů 2025

DT1 – Podpora regionálního značení

- Alokace: 300 tis. Kč, žadatelé: FO a PO, mimo příspěvkové organizace,
- Výše dotace na 1 projekt: 50-100 tis. Kč,
- Spoluúčast žadatele: 50% celkových předpokládaných uznatelných výdajů akce/činnosti;

DT2 – Podpora farmářských trhů

- Alokace: 415 tis. Kč, žadatelé: FO a PO, mimo příspěvkové organizace,
- Výše dotace na 1 projekt: 10-25 tis. Kč,
- Spoluúčast žadatele není požadována



Program na podporu místních produktů 2025

PROGRAM NA PODPORU MÍSTNÍCH PRODUKTŮ 2025			
název dotačního titulu	alokace v Kč	požadováno v Kč	počet žádostí/podpoření
DT 1 Podpora regionálního značení	300 000	300 000	4/4
DT 2 Podpora farmářských trhů	415 000	375 000	15/15
celkem	715 000	675 000	19/19

poznámka: Převedení nevyčerpaných finančních prostředků z 14_01 Programu na podporu místních produktů 2025, dotačního titulu 14_01_02 Podpora farmářských trhů ve výši 40 000 Kč do dotačního programu 01_01 Program obnovy venkova Olomouckého kraje 2025, dotačního titulu 01_01_01 Podpora budování a obnovy infrastruktury obce



Program na podporu místních produktů 2026

Program na podporu místních produktů 2026 – návrh harmonogramu:

činnost	termín
Projednání návrhu základních parametrů Programu na podporu místních produktů 2026 v Komisi pro rozvoj venkova a zemědělství	září 2025
Schválení vzorových pravidel pro vyhlašované dotační programy z rozpočtu Olomouckého kraje	září 2025
Schválení pravidel Programu na podporu místních produktů 2026 v Radě Olomouckého kraje	listopad 2025
Semináře pro zájemce o poskytnutí dotace	leden 2026
Sběr žádostí o poskytnutí dotace	leden/únor 2026
Vyhodnocení došlých žádostí v Komisi pro rozvoj venkova a zemědělství	březen 2026
Rozhodnutí o poskytnutí dotace příjemcům v Programu na podporu místních produktů 2026 v Radě Olomouckého kraje	duben 2026
Ukončení realizace podporovaných aktivit z PMP 2026	do 31. 12. 2026
Úhrada uznatelných výdajů akce podpořené z PMP 2026	DT1 do 20. 01. 2027 DT2 do 31. 12. 2026
Předložení vyúčtování poskytnuté dotace v PMP 2026	DT1 do 30. 01. 2027 DT2 do 31. 12. 2026



Program Smart region Olomoucký kraj 2025

DT1 – Podpora přípravy a realizace SMART opatření

- Alokace: 1,42 mil. Kč, **po navýšení 2 020 000 Kč**, žadatelé: obce Olomouckého kraje bez omezení velikosti dle počtu obyvatel, dobrovolné svazky obcí
- Výše dotace na 1 projekt: 30-250 tis. Kč
- Spoluúčast žadatele: 50% celkových předpokládaných uznatelných výdajů akce.

DT2 – Podpora realizace SMART opatření v oblasti eHealth (není určeno pro obce)

- Alokace: 1 mil. Kč, žadatelé: jiná právnická osoba, jejímž předmětem činnosti je poskytování veřejné služby v oblasti zdravotní péče
- Výše dotace na 1 projekt: 100 tis.-1 mil. Kč
- Spoluúčast žadatele: 50% celkových předpokládaných uznatelných výdajů akce.

DT3 – Podpora nákupu a realizace samoobslužných multifunkčních SMART boxů

- Alokace: 1 mil. Kč, žadatelé: obec do 2000 obyvatel z ORP Jeseník, Šumperk
- Výše dotace na 1 projekt: 30 tis.-100 tis. Kč
- Spoluúčast žadatele: 50% celkových předpokládaných uznatelných výdajů akce.



Program Smart region Olomoucký kraj 2025

PROGRAM SMART REGION OLOMOUCKÝ KRAJ 2025						
název dotačního titulu	alokace v Kč	požadováno v Kč	počet žádostí/podpoření	navýšení alokace v Kč	alokace celkem po navýšení v Kč	podpořené žádosti po navýšení alokace
DT 1 Podpora přípravy a realizace Smart opatření	1 420 000	3 193 751	25/11	600 000	2 020 000	15
DT 2 Podpora realizace Smart opatření v oblasti eHealth	1 000 000	1 000 000	1/1	0	1 000 000	1
DT 3 Podpora nákupu a realizace samoobslužných multifunkčních Smart boxů	1 000 000	400 000	4/4	- 600 000	400 000	4
celkem	3 420 000	4 593 751	30/16	0	3 420 000	20

poznámka: DT 1 byl navýšen také o nedočerpané finanční prostředky ve výši 600 000 Kč z DT 3 Podpora nákupu a realizace samoobslužných multifunkčních Smart boxů



Program Smart region Olomoucký kraj 2026

Program Smart region Olomoucký kraj 2026 – návrh harmonogramu:

činnost	termín
Projednání návrhu základních parametrů Programu Smart region Olomoucký kraj 2026 v Řídícím výboru Smart region Olomoucký kraj	září 2025
Schválení vzorových pravidel pro vyhlašované dotační programy z rozpočtu Olomouckého kraje	září 2025
Schválení pravidel Programu Smart region Olomoucký kraj 2026 v Radě Olomouckého kraje	listopad 2025
Semináře pro zájemce o poskytnutí dotace	leden 2026
Sběr žádostí o poskytnutí dotace	leden/únor 2026
Vyhodnocení došlých žádostí v Řídícím výboru Smart region Olomoucký kraj	březen 2026
Rozhodnutí o poskytnutí dotace příjemcům v Programu Smart region Olomoucký kraj 2026 v Radě Olomouckého kraje	duben 2026
Ukončení realizace podporovaných aktivit z DP Smart region Olomoucký kraj 2026	do 15.12. 2026
Úhrada uznatelných výdajů akce podpořené z DP Smart region Olomoucký kraj 2026	do 20. 12. 2026
Předložení vyúčtování poskytnuté dotace v DP Smart region Olomoucký kraj 2026	do 31. 12. 2026



Dotační program Obchůdek

Obecným účelem dotačního programu je udržení provozu maloobchodních prodejen s převahou potravin, nápojů a tabákových výrobků:

- v obcích do 1 000 obyvatel s jednou maloobchodní prodejnou, anebo
- v místních částech do 1 000 obyvatel, které jsou součástí obce s maximálně 3 000 obyvateli a na jejichž území se nachází maximálně jedna maloobchodní prodejna.
- maximální výše dotace na jednu prodejnu činí: **100 000 Kč**
- žadatel může v rámci dotačního programu **podat pouze jednu žádost** na danou prodejnu
- bodové hodnocení: počet obyvatel obce/místní části (50 %) a dotace/příspěvek od obce na provoz v roce 2024 (50 %)

Předpoklad vyhlášení **Dotačního programu Obchůdek 2025 v Olomouckém kraji** na podzim 2025, podmínky budou opětovně vycházet z pravidel programu Obchůdek 21+, který je vyhlašován ze strany Ministerstva průmyslu a obchodu.



Dotační program Obchůdek

Obchůdek	Výše alokace v Kč	Počet přijatých žádostí	Počet schválených žádostí	Výše dotace v Kč
2021	3 000 000,00	116	31	3 000 000,00
2022	11 000 000,00	169	94	11 000 000,00
2023	11 239 013,00	137	114	11 239 013,00
2024	8 466 658,00	126	87	8 466 658,00



Kotlíkové dotace

Dotační programy: Kotlíkové dotace v Olomouckém kraji I. – V.

Vyhlášení: v letech 2016 - 2024

Alokace: 1 052 865 567,69 Kč

Přijaté žádosti: 9 818 žádostí

Příjem žádostí: ukončen k 30. 8. 2024

Počet podpořených žádostí: 8 316 žádostí



Kotlíkové dotace – účel programu

Kotlíková dotace je určena na **výměnu kotlů na pevná paliva s ručním přikládáním nesplňujícím třídu 3, 4 nebo 5** podle ČSN EN 303-5 za:

Z P o d r o j e P r o v a n é	KD I.	KD II.	KD III.	KD IV.	KD V.
	Tepelné čerpadlo	Tepelné čerpadlo	Tepelné čerpadlo	Tepelné čerpadlo	Tepelné čerpadlo
	Automatický kotel pouze na biomasu	Automatický kotel pouze na biomasu	Automatický kotel pouze na biomasu	Automatický kotel pouze na biomasu	Automatický kotel pouze na biomasu
	Kotel pouze na biomasu s ručním přikládáním	Kotel pouze na biomasu s ručním přikládáním	Kotel pouze na biomasu s ručním přikládáním	Kotel pouze na biomasu s ručním přikládáním	Kotel pouze na biomasu s ručním přikládáním
	Plynový kondenzační kotel	Plynový kondenzační kotel	Plynový kondenzační kotel	Plynový kondenzační kotel (pouze do 30. 4. 2022)	Plynový kondenzační kotel
	Kotel na uhlí a biomasu (automatický i ruční)	Kotel na uhlí a biomasu (automatický i ruční)	Kotel na uhlí a biomasu (automatický i ruční)		
	Kotel výhradně na uhlí (automatický i ruční)	Kotel výhradně na uhlí (automatický i ruční)	Kotel výhradně na uhlí (automatický i ruční)		



Kotlíkové dotace

	KDI.	KDII.	KDIII.	KDIV.	KDV.
Alokace v Kč	183 420 000,00	166 699 029,13	285 397 883,13	245 510 000,00	171 838 655,43
Předloženo	1 967	2 091	2 906	1 498	1 352
Podpořeno	1 553	1 581	2 555	1 371 (proplaceno 1 161)	1 252 (340 proplaceno)
Celková výše vyplacené podpory v Kč	179 924 667,10	163 793 381,53	282 078 828,41	165 550 292,24	47 842 435,47



ICOK, RIS3 strategie, Smart akceleračtor OK III

- **Inovační centrum Olomouckého kraje (www.inovaceok.cz)**
 - ICOK je sdružení, jehož členem je Olomoucký kraj a UPOL
 - Zdroje financování
 - Smart Akceleračtor Olomouckého kraje III financovaný z OP JAK
 - Smlouva na realizaci služby obecného hospodářského zájmu z rozpočtu OK
- **RIS3 strategie OK**
 - Strategický dokument v oblasti podpory inovací, výzkumu a vývoje
 - Identifikuje tzv. domény specializace Olomouckého kraje
 - Realizuje Inovační centrum Olomouckého kraje (ICOK)
- **Projekt Smart Akceleračtor Olomouckého kraje III**
 - Příjemce dotace: Olomoucký kraj, partner s finančním příspěvkem: ICOK
 - Financování: Operační program Jan Amos Komenský, celková alokace: 64,7 mil. Kč, období realizace: 1. 1. 2023 až 31. 12. 2026
 - Podpora rozvoje inovačního prostředí v OK, s využitím RIS3 strategie v souladu s Národní RIS3 strategií



Podpora podnikání a zaměstnanosti

Konference / soutěže

- **EY Podnikatel roku 2024 OK**
 - Předání vyhlášení soutěže 19. února 2025
 - Vítěz Roman Tihelka za spol. Blaze Harmony s.r.o.
- **Moderní technologie a proměny trhu práce v Olomouckém kraji**
 - Konference 15. května 2025, I. ročník, vliv technologií a AI, panelové diskuse firem
- **Sociální podnikání v Olomouckém kraji**
 - Konference 5. června 2025, III. ročník, OSR vydává elektronickou brožuru Sociální podniky OK, ke stažení [ZDE](#)
- **Ceny OK za přínos v oblasti SPOLEČENSKÁ ODPOVĚDNOST za rok 2024**
 - Registrace je otevřena, online semináře pro zájemce, vyhodnocení dotazníků Radou kvality ČR
 - Vyhlášení soutěže podzim 2025, OSR vydává zpravodaj Cena hejtmana za CSR, ke stažení [ZDE](#)





Podpora podnikání a zaměstnanosti

Veletrhy

- **Stavotech Olomouc 2025**
 - Propagace OK, jarní etapa 3. – 5. dubna 2025, podzimní etapa 6. – 8. listopadu 2025
- **Burzy práce a vzdělávání v Olomouckém kraji**
 - Účast OK jako vystavovatele, okr. Olomouc, Přerov, Prostějov, Šumperk, Jeseník, propagace firem a škol

Jednání z partnery

- **Rada hospodářské a sociální dohody OK (krajská TRIPARTITA)**
 - Projednává, navrhuje řešení problémů hospodářského a sociálního rozvoje kraje OK
 - Zasedání 2-3x ročně, poslední jednání 21. února 2025
 - Informace na webu: [ZDE](#)





Poradenství obcím k dotační politice ČR a EU

Informace na webu OK

- **Operační programy, NPO, Fondy EHP a Norska**
 - Obecné informace <https://www.olkraj.cz/dotace-granty-prispevky/penize-z-evropske-unie>
 - 1x za 14 dní přehled připravovaných a vyhlášených výzev, <https://www.olkraj.cz/regionalni-rozvoj-eu-2021-2027/vyzvy>
- **Publikace Dotační programy pro obce dle oblastí**
 - Rozesíláno obcím e-mailem, k dispozici [ZDE](#)

OK linka

- **Bezplatné poradenství ke komunitárním programům, finančním iniciativám EU a fondům řízených přímo z Bruselu**
 - Informace na www.oklinka.eu
 - Webináře, konzultace
 - Financuje Olomoucký kraj a zajišťuje společnost BeePartner



Poradenství obcím k dotační politice ČR a EU

Poradenství k projektům

- **Dotační poradenství ke klíčovým projektům ze studií HSOÚ**
 - Poradenství pro nositele klíčových projektů ze zpracovaných intervenčních studií ORP
 - Informace o vyhlášeném národním dotačním titulu „Podpora rozvoje HSOÚ“ byla zaslána e-mailem na obce. Webové stránky: <https://mmr.gov.cz/cs/narodni-dotace>
- **Semináře a akce pro zájemce o dotace**
 - Ve spolupráci s externími subjekty (řídící orgány OP, ministerstva, resorty, CRR, apod.)
 - Dne 20. 2. 2025 se uskutečnil seminář MMR k národnímu dotačnímu programu „Podpora obnovy a rozvoje regionů 2025“.

Informační systém projektových záměrů (ISPZ)

- **Sběr projektových záměrů z území ČR**
 - Obsahuje více než 4900 projektových záměrů kraje, obcí, měst, orgánů státní správy, ekonomických subjektů a dalších organizací z území Olomouckého kraje.
 - Systém je spravován MMR, <https://www.projektovezamery.cz/login>
 - Olomoucký kraj zajišťuje metodickou pomoc uživatelům při vkládání projektových záměrů



Digitální technická mapa Olomouckého kraje (DTM)

- Digitální technická mapa (DTM) je podrobná digitální mapa, která obsahuje informace o technické infrastruktuře – například o vodovodech, kanalizacích, plynovodech, elektrickém vedení, ale i dopravní infrastruktuře a o prostorovém uspořádání povrchu (hranice budov, polohopis). Je vytvářena a spravována v digitální podobě, takže se dá snadno aktualizovat, analyzovat, slouží především jako podklad pro stavení řízení, plánování staveb nebo pro efektivní správu obcí a měst.

Projekt Digitální technická mapa Olomouckého kraje I

VÝSLEDKY DTM I

- Projekt ukončen k 31. 12. 2023
- Celková cena 240 706 200,- Kč s DPH, a to za:
 - pořízená data novým mapováním a konsolidací
 - informační systém DTM OK (HW i SW)
- Pilotní provoz byl zahájen v polovině května 2024
- Ostrý provoz spuštěn od 1. 7. 2024





Digitální technická mapa Olomouckého kraje (DTM)

Projekt Digitální technická mapa Olomouckého kraje II

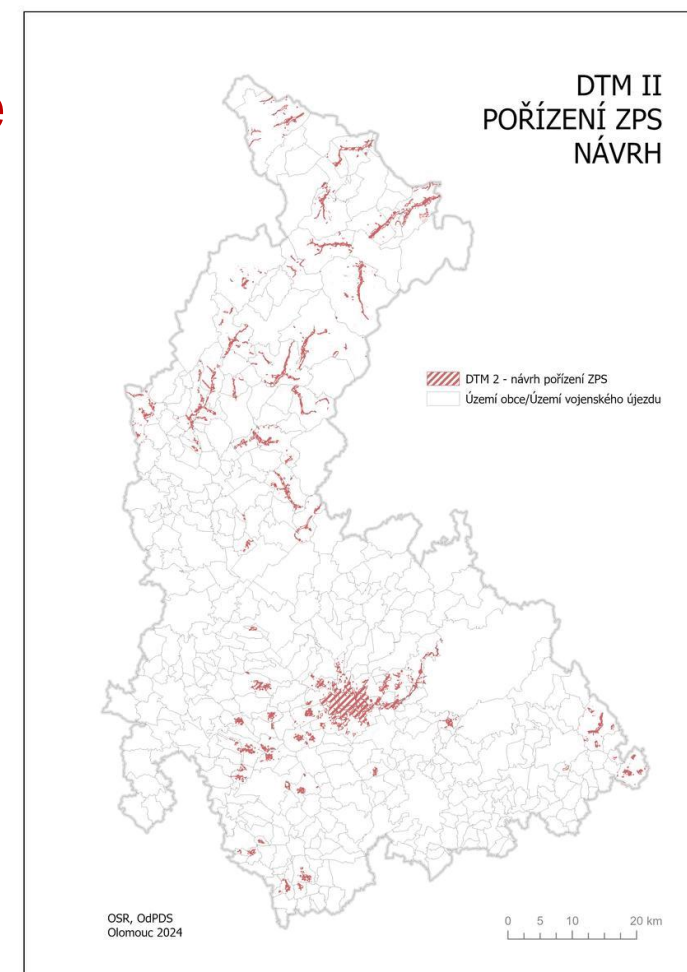
- Vydané rozhodnutí o poskytnutí dotace z MPO ve výši způsobilých výdajů 81 885 000,- Kč
- Plánované aktivity Olomouckého kraje
 - 10 000 ha ZPS; 900 km sítě TI; 1 700 km sítě DI
 - zapojení 20% obcí Olomouckého kraje
- Mapování zahájeno na začátku května 2025
- Ukončení projektu k datu 31. 12. 2025

Olomoucký kraje v roli editora pro obce

- Služba je nabízena obcím Olomouckého kraje do 6000 obyvatel, a to po uzavření vzájemné dohody
- Služba je poskytována za úplatu, ta je stanovena na základě rozřazení do kategorií dle počtu obyvatel
- Dohoda je uzavírána na dobu určitou

- od 1. 7. 2024 do 30. 6. 2026

30. května 2025



kategorie (dle počtu obyvatel)	poplatek Kč/rok (bez DPH)	četno st obcí	rozloha celkem (ha)
≥ 6000	služba nenabízena*	12	57 159,28
2000 - 5999	7500	32	83 933,11
1000 - 1999	6500	77	140 048,64
500 - 999	5000	109	110 784,28
250 - 499	3500	100	72 805,89
≤ 249	2000	72	62 415,81

* služba kraje je mířena pouze obcím do 6000 obyvatel



Olomoucký kraj

Ing. Pavel Jelínek, PhD.
náměstek hejtmána, strategický rozvoj a IT
+420 585 508 822
p.jelinek@olkraj.cz