

# PŘÍPRAVA AKTUALIZACE STRATEGICKÉHO PLÁNU PROSTĚJOV 2035

## OD DAT K PROJEKTŮM



# Základní principy SP 2022–2035

## Vize a struktura:

- 3 pilíře udržitelnosti: Společnost (volný čas), Životní prostředí (modrozelená infra.), Hospodářství (mobilita, lokální ekonomika).

## Jednotný dokument:

- Integruje odborné strategie (SUMP, Adaptační strategie, Smart City) do jednoho „živého“ celku (pouze 22 stran textu + odkazy).

## Metodika a Tým:

- Vytvořeno zcela interně (bez externí agentury) = úspora financí, ale především hluboká znalost místního kontextu. Spolupráce politiků, úředníků a veřejnosti (rozsáhlé šetření, pocitové mapy).

**Realizace (To nejdůležitější):** Databáze „Projekty pro Prostějov“: cca 450 projektů.

**Unikátnost:** Vlastní metodika šitá na míru, srozumitelnost, grafická atraktivita a **silný brand**



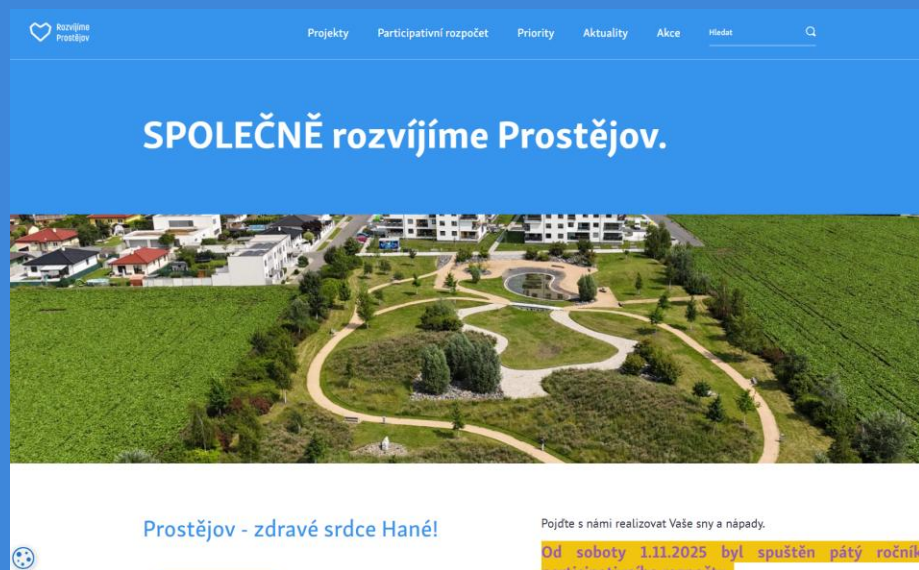
**MOTTO:**

**„Společně rozvíjíme Prostějov  
- zdravé srdce Hané“**





# Rozvíjíme Prostějov



Rozvíjíme Prostějov



rozvijime\_prostejov



rozvijime.prostejov.eu



# Práce s daty (2019–2021)

**2019: Rozhodnutí zpracovat SP – případová studie**

**2020–2021: Sběr a analýza dat (v době COVID-19).**

## Zdroje dat

- Standard: ČSÚ, ÚAP, Obce v datech, benchmarkingová iniciativa
- Měkká data: Dotazníkové šetření, pocitové mapy.
- Limity: Absence dat ze SLDB 2021 v době tvorby, válka na Ukrajině (energetika/uprchlíci) – data zastarala rychleji než obvykle.

## Interpretace:

- Data → Trend (změna v čase) → Benchmarking (srovnání s městy cca 45 tis. obyv.) → SWOT (teze) → Strategie (Cíle) → Projekt.

**Realizace (To nejdůležitější):** Databáze „Projekty pro Prostějov“: cca 450 projektů.



# CO JSME ZJISTILI

„Vše je průměr“. Analýza potvrdila známé pravdy, nepřinesla šokující zjištění.

## Poučení:

Důležitější než samotná „tvrdá data“ byl jejich kontext.

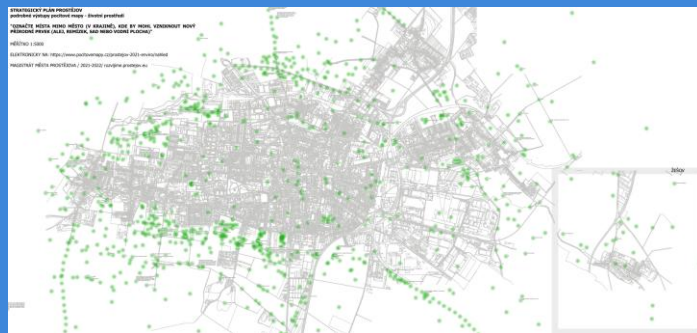
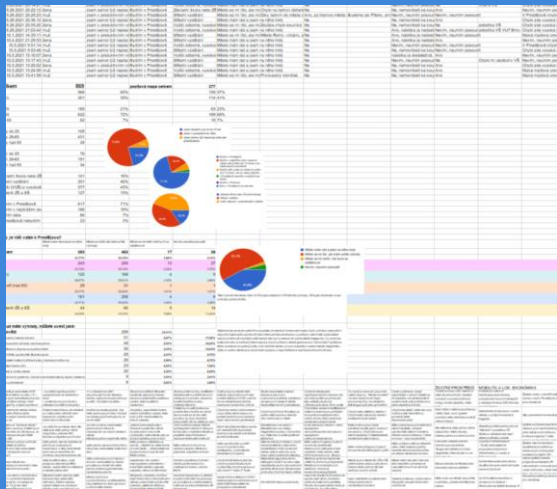
Nejde jen o číslo, ale o to, jak se promítá do konkrétního opatření.

## Vizualizace:

Odklon od „excelových tabulek“ k infografice pro veřejnost a interaktivním mapám s projekty



ROK	1990	2000	2010	2011	2012	2013	2014	2015	2016	2017	2018	2019	% ZMĚNA K ROKU 1990	POZNÁMKY (2020)	DOPŮLKOVÁ STATISTIKA
<b>PROSTĚJOV</b>	52 048	68 174	84 134	84 480	84 307	84 345	84 253	84 208	84 348	83 858	83 724	83 802	-18%	43651 (konec 2019), 43 381 (2020)	SVOBODNÝCH V N. 1990 21,6 SVOBODNÝCH V N. 2020 17,4 SVOBODNÝCH V N. ŽENATÝCH V N. 1990 48,8 SVOBODNÝCH V N. 2020 47,4 SVOBODNÝCH V N. ROZVEDENÝCH V N. 1990 1,6 ROZVEDENÝCH V N. 2020 1,8 ROZVEDENÝCH V N. 2019 1,4% [30701777 (2020)]
<b>OLOMOUCKÝ KRAJ</b>	640813	641354	641 061	638 346	637 837	635 059	638 109	635 094	634 381	633 131	632 047	632 141	-1%	1. úřad 1995, 630522	
<b>ČR</b>	56501	52875	52061	52057	52057	52057	52057	52057	52057	52057	52057	52057	0%		
<b>REFERENČNÍ MĚSTA</b>															
Dolní	56013	52857	51 782	50 891	50 297	50 131	49 896	49 810	49 808	49 305	49 005	48 739	-13%		NADĚJE DOŽÍTI MUŽI 2020 71,4 NADĚJE DOŽÍTI ŽENY 2020 78,4 NADĚJE DOŽÍTI 76
Frydek-Mladka	66804	61527	68 420	67 802	67 581	67 289	67 006	66 874	66 800	66 414	66 008	65 722	-17%		bydím v Prostějově
Gombrávy	52213	51920	50 827	49 877	49 178	48 783	48 288	48 008	47 798	47 223	46 703	46 718	-17%		bydím v nejbližším okolí (sousta do města mi netrvá déle než 15 minut) a do města jezdím pravidelně
Hlavenec nad Hrubou	46599	45503	45 327	45 119	45 211	45 388	45 462	45 623	45 987	46 749	46 765	46 883	-2%		v Prostějově nebyjím a dojíždím jen víkendy
Karlovy Vary	57983	54331	51 203	50 890	50 373	50 042	49 848	49 510	49 100	48 902	48 723	48 508	-18%		bydím dle (často do města mi trvá déle než 15 minut), ale do města jezdím pravidelně
Přerov	54812	51824	51 203	50 875	50 084	50 081	50 043	50 034	50 047	50 047	50 041	50 042	-7%		v Prostějově nebyjím a dojíždím jen víkendy
Svitava	69641	65621	61 157	59 208	58 411	57 322	56 415	55 871	54 805	54 010	53 239	52 488	-24%		v roce 1977 - 83882 obyvatel
Usti nad Labem	49181	43742	44 345	44 189	44 236	44 283	44 235	44 220	44 131	44 118	44 327	44 091	-3%		
Vsetín	51978	48996	48 875	48 205	48 483	48 471	48 205	48 101	48 070	47 889	47 828	47 820	-17%		
<b>PROSTĚJOV</b>	940	402	483	453	458	480	452	487	476	442	444	418	-58%	4 382 000	PRŮM. VĚK MATKY PŘI NAROZENÍ I. DĚTĚ 1990 22,0 2000 24,9 2010 24,9
<b>OLOMOUCKÝ KRAJ</b>	130564	90910	117133	108873	108576	108751	109860	110764	112663	114403	114036	112231	-14%		
<b>ČR</b>	734 444	465 222	552 660	497 333	495 778	478	487 556	508 536	505 111	499 667	478	491	-33%		
<b>REFERENČNÍ MĚSTA</b>															
Dolní	735	462	570	594	597	541	471	523	484	517	474	503	-31%		
Frydek-Mladka	1063	573	681	611	605	548	582	610	603	594	591	588	-47%		
Gombrávy	597	520	583	528	498	457	485	483	500	480	505	512	-14%		
Hlavenec nad Hrubou	603	390	527	487	500	495	483	517	505	512	492	528	-25%		
Karlovy Vary	637	423	478	441	428	394	420	378	427	407	500	429	-33%		
Přerov	711	420	600	568	537	540	600	600	600	599	520	516	-27%		
Svitava	675	549	600	510	532	495	506	490	495	490	490	490	-48%		
Usti nad Labem	542	434	450	428	425	421	439	428	450	465	465	465	-40%		
Vsetín	651	383	471	389	416	405	372	381	437	421	389	380	-40%		
<b>PROSTĚJOV</b>	716	200	175	158	163	183	181	148	179	168	179	171			UMĚLÁ PŘERUŠENÍ 1990 11,1 UMĚLÁ PŘERUŠENÍ 2000 7%
<b>OLOMOUCKÝ KRAJ</b>	124055	47370	99273	88864	87733	87443	86956	85761	83921	83012	82952	81797			
<b>ČR</b>	863	212	247	239	253	241	240	224	224	188	205	194			
<b>REFERENČNÍ MĚSTA</b>															
Dolní	908	319	291	278	278	260	233	212	230	224	194	217			
Frydek-Mladka	863	212	247	239	253	241	240	224	224	188	205	194			
Gombrávy	754	333	314	302	287	240	268	283	288	298	230	241			
Hlavenec nad Hrubou	659	294	227	248	244	248	248	280	227	207	223	212			
Karlovy Vary	781	248	201	190	174	145	134	120	152	138	140	150			
Přerov	662	200	178	201	184	202	188	177	187	188	183	188			
Svitava	501	373	318	301	284	271	271	271	271	271	271	271			



### Nový strategický plán - dotazník pro oblast ŽIVOTNÍHO PROSTŘEDÍ

Děkujeme, upřednostňujeme elektronické vyplnění na [www.prostějov.eu/strategie](http://www.prostějov.eu/strategie)

**Jaké je Vaše kvalita ovzduší?**  
 málo  
 žádná  
 26-45 let  
 nad 65 let

**Do jaké věkové kategorie patříte?**

**Kde žijete?**  
 bydlím v Prostějově  
 bydlím v nejbližším okolí (sousta do města mi netrvá déle než 15 minut) a do města jezdím pravidelně  
 v Prostějově nebyjím a dojíždím jen víkendy

**Vaše aktuálně dosažené vzdělání?**  
 ZŠ  
 Střední vzdělání s maturitou  
 Vyšší odborná, VŠ

**Jak hodnotíte životní prostředí ve městě?**  
 je toady dobré životní prostředí a jsem s ním spokojen(a)  
 ve městě je dobré životní prostředí, ale mám určité výhrady (můžete uvést konkrétně):  
 ve městě je špatné životní prostředí (můžete uvést záporné problémy např. prašnost, málo zeleně, sucha):

**Jste spokojen(a) s množstvím a stavem zeleně?**  
 ano, jsem spokojen(a) o nic bych neměnil(a)  
 je málo zeleně, hlavně v zastavěném  
 chybí zelená v krajinném pásu, ramenu

**Co považujete za požadavek životního prostředí za nejzávažnější (můžete označit více možností)?**  
 parky  
 biokoridory  
 dobře udržovaná zelená, kvetoucí zahrady  
 vodní plochy

**Zaplněná se o životní prostředí ve vašem okolí (můžete označit více možností)?**  
 ano, jsou aktivní lidé  
 ano, chodím pěšky, jezdím na kole (minimalizují zásty, se hromadných skládů apod.)  
 doložte město:

**Jaké jsou největší problémy, co ohrožují životní prostředí ve městě?**  
 ESDná problémy nejsou  
 nedostatečná informovanost o stavu životního prostředí  
 špatná kvalita ovzduší (ve městě, obcí)  
 výrobní odpady  
 neudržovaná obilná, konkrétně  
 neudržovaná kontejnerů na tříděný odpad

**Myslete, že by město mělo více své občany informovat o aktivitách, které vedou ke zlepšení životního prostředí?**  
 ne, informace jsou dostatečné  
 ano, oceňím více informací, doporučení  
 informace o životním prostředí má rozpočet

**Víte, jaký je stav podzemní a povrchové vody?**  
 je dobrá  
 je spíše špatná  
 nevím  
 nezájemně má to

**Víte, co je to moderní infrastruktura?**  
 ano, používá se  
 ano, ale nemyslím si, že by bylo nutné toto téma řešit za strany města  
 ne, vůbec mi to nevadí  
 nezájemně má to

**Jste spokojen(a) se sběrem odpadů (včetně bioodpadů)?**  
 ano, vše mi vyhovuje  
 ne, chybí kontejnery na tříděný odpad, doplňte ide:  
 ne, doložte město:  
 nevím, má problémů s odpadovými hospodářství

**Na co by se měl rozvoj města v oblasti životního prostředí a rozvoje moderní infrastruktury v příštích letech zaměřit (benočí maximálně 5 možností)?**  
 péče o zelená  
 rozšíření kvalitativních zón  
 zakládání nových parků  
 výsadba stromů ve městě  
 výsadba stromů a zelených prvků v krajinně (vytváření remízky, avořních sadů apod.)  
 větší vodní prvky (rybníky, močality, sborná vodních toků), můžete rozšířit:  
 tvorba dotákových vodních prvků (badry, mláčky, jarky), můžete rozšířit:  
 vyměna zpevněných povrchů za vodopropustné  
 budování zelených stěh na školách, ústech apod.  
 finanční podpora města pro budování zelených stěh na soukromých objektech - dotace  
 sadržování dešťové vody na školách, ústech apod.  
 finanční podpora města pro zakládání dešťové vody na soukromých objektech - dotace  
 sadržování dešťové vody v krajinně  
 protipovodňová opatření  
 protipovodňová opatření  
 protipovodňová opatření, můžete rozšířit:  
 projekty v oblasti nakládání s odpady, můžete rozšířit:

**Vaše návrhy na projekty v oblasti nakládání s dešťovou vodou:**  
 Voda odpady na místo pro rozvoj životního prostředí v našem městě:  
 Uveďte kontakt (e-mail či telefon), pokud chcete být zahrnutí do slosování a ceny:

**Prostějovská oblast životního prostředí**  
 Hlas respondentů: 528  
 Hlasů jich: 1872

**Filtr dat**  
 Všechny ústny  
 Omezuje: V zastavěném území, kde málo zeleně  
 Omezuje: V zastavěném území, kde málo zeleně (včetně plochy zeleně) nebo je neudržovaná  
 Omezuje: V krajinně, kde by měla být více zeleně  
 Omezuje: V krajinně, kde by měla být více zeleně (včetně plochy zeleně) nebo je neudržovaná  
 Omezuje: Města, kde je podle Vás příliš málo zeleně  
 Omezuje: Města, kde je podle Vás příliš málo zeleně  
 Zobrazovat pouze města s komentářem

**PROSTĚJOV**



## VÝSLEDKY Z DOTAZNÍKOVÉHO ŠETŘENÍ PRO OBLAST ŽIVOTNÍHO PROSTŘEDÍ

### NOVÝ STRATEGICKÝ PLÁN 2021

**CO JE TO STRATEGICKÝ PLÁN?**  
Strategický plán je plánovací nástroj, pomocí kterého lze jasně stanovit cíle a konceptně rozvíjet Prostějov. Spolupráce s veřejností je při tvorbě plánu klíčová.

**JAK JSME ZAPOJILI VEŘEJNOST?**  
V průběhu dubna v roce 2021 byl zveřejněn dotazníkový průzkum, zabývající se otázkami životního prostředí. Dotazník byl umístěn na webových stránkách města a dále v Prostějovských radničních listech.

**CÍLEM DOTAZNÍKU BYLO ZÍSKÁNÍ, CO NEJVICE INFORMACÍ OD OBYVATEL. SOUČÁSTÍ DOTAZNÍKU BYLY I POČTOVÉ MAPY, NA ZÁKLADĚ KTERÝCH JE MOŽNO POZOROVAT PROBLÉMY A PODNĚTY OBCANŮ PŘÍMO NA KONKRÉTNÍCH MÍSTĚCH.**

**991** respondentů

**KOHO JSME DO ZAPOJILI?**  
Do dotazníku se zapojilo 991 lidí. Většina dotazovaných Prostějov dobře zná, 90 % dotazovaných bydlí přímo ve městě nebo v jeho okolí. Můžeme proto říct, že výstupy z procesu reprezentují postoje lidí, kterých se strategický plán dotýká nejvíce.

**CO OBCÁNĚ POUVAŽUJÍ ZA NEJCELENNĚJŠÍ?**

- městské parky
- biokoridor Hloučela
- velké množství vzrostlých stromů
- vodní plochy

Obyčasně vnímají za pozitivní vznik nových porostů, výsadbu stromů, keřů a travkových záhonů.

**„Zdravé srdce Hané“**  
motto pro oblast životního prostředí

Za vyplnění dotazníku a pomoc při tvorbě strategického plánu děkujeme.

rozvijime.prostejov.eu Rozvijime Prostějov rozvijime\_prostejov

## VÝSLEDKY Z DOTAZNÍKOVÉHO ŠETŘENÍ PRO NOVÝ STRATEGICKÝ PLÁN 2021

### SOULADNOST A VOLNOČASOVÉ AKTIVITY

**CO JE TO STRATEGICKÝ PLÁN?**  
Strategický plán je plánovací nástroj, pomocí kterého lze jasně stanovit cíle a cestu, jak jich dosáhnout a konceptně rozvíjet Prostějov. Spolupráce s veřejností je při tvorbě plánu klíčová.

**JAK JSME ZAPOJILI VEŘEJNOST?**  
V průběhu května v roce 2021 byl zveřejněn dotazníkový průzkum, zaměřený na otázky sociální oblasti. Dotazník byl umístěn na webových stránkách města a dále v Prostějovských radničních listech.

**CÍLEM DOTAZNÍKU BYLO ZÍSKÁNÍ, CO NEJVICE INFORMACÍ OD OBYVATEL. SOUČÁSTÍ DOTAZNÍKU BYLY I POČTOVÉ MAPY, NA ZÁKLADĚ KTERÝCH JE MOŽNO IDENTIFIKOVAT PROBLÉMY A PODNĚTY OBCANŮ PŘÍMO NA KONKRÉTNÍCH MÍSTĚCH. ZA VYPLNĚNÍ DOTAZNÍKU A POMOČ PŘI TVORBĚ STRATEGICKÉHO PLÁNU DĚKUJEME.**

**1146** respondentů

**KOHO JSME ZAPOJILI?**  
Do dotazníku se zapojilo 869 lidí, do počtových map 267. Většina dotazovaných Prostějov dobře zná, 90 % z nich bydlí přímo ve městě nebo v jeho okolí. Můžeme proto říct, že výstupy z procesu reprezentují postoje lidí, kterých se strategický plán dotýká nejvíce.

**BYDLENÍ V PROSTĚJOVĚ**  
Více jak třetina dotazovaných si myslí, že je zde problematické najít bydlení, zejména kvůli vysokým cenám pozemků i nájmů.

**39 %** si myslí, že je problematické najít zde bydlení

**13 %** by se chtělo odstěhovat

Nejčastějším důvodem pro odstěhování je cena bydlení, méně možností trávení volného času, nedostatek bezpečí a klidu. Překvapivě méně častým důvodem je stěhování za práci nebo studiem.

Prostějov se dlouhodobě potýká s problémem „odlivu mozků“. Podle dotazovaných za odchod vzdělaných lidí může nedostatek pracovních příležitostí a nepřítomnost VŠ. Samotní vysokoškolská pak uvádějí, že největším důvodem k odstěhování jsou nízké mzdy.

**JAKÉ JSOU VÝSLEDKY?**  
**94 %** má pozitivní vztah k Prostějovu  
**52 %** z toho má určité výhrady

**JAKÉ JSOU NEJČASTĚJŠÍ VÝHRADY?**  
**nedostatek zeleně, parků**  
**nechtě se zde bezpečně špatná dopravní situace**  
**chybí dětská hřiště, sportoviště**  
**nedostatek kulturního výtvarného vybavení**

Dále lidé zmiňují nedostatek kulturního výtvarného vybavení (chybějící kulturní sál, noční život), špatný dopravní stav pro mládež a studenty VŠ. Lidé kritizují absenci VŠ a nedostatek pracovních příležitostí.

**SPORTOVNÍ VÝŽITÍ**  
(bylo možné označit více odpovědí)

- 93 %** lidí se ráje alespoň 1x za týden
- 78 %** lidí provozuje aktivitu venku nebo v přírodě

Pozitivním zjištěním je, že většina obyvatel Prostějova je pohybově aktivní.

Nejčastějšími aktivitami je v dotazovaných chůze a turistika (36 %), cyklistika (36 %), běh (18 %), plavání (14 %), fitness (10 %).

Dále lidé často bruslí, tančují, hrají volejbal, basket nebo cvičí jógu. Nejčastěji lidé sportují venku, méně využívají kryté haly a posilovny. **46 %** lidí využívá ke sportu **cyklostezky**.

Zajímavým zjištěním je, že pouze 16 % lidí pravidelně navštěvuje sportovní akce jako divák. Nejčastěji lidé chodí na hokej, plavání a fotbal. 44 % uvádí, že na takové akce vůbec nechodí.

**NA CO BY SE MĚSTO MĚLO V OBLASTI VOLNOČASOVÝCH AKTIVIT V PŘÍŠTĚM LETĚCH ZAMĚŘIT?**  
(bylo možné označit více odpovědí)

- 50 %** zeleně v krajině pro aktivní potyby
- 48 %** vzdělávání - investice do škol

**výstavba cyklostezek (42 %)**  
**nový plavecký bazén (41 %)**  
**nové parky (38 %)**  
**rozšíření aquaparku a wellness (35 %)**

Podrobnější výsledky jsou veřejně známy na portálu [rozvijime.prostejov.eu](http://rozvijime.prostejov.eu).

rozvijime.prostejov.eu Rozvijime Prostějov rozvijime\_prostejov

## VÝSLEDKY Z DOTAZNÍKOVÉHO ŠETŘENÍ PRO NOVÝ STRATEGICKÝ PLÁN 2021

### OBLAST MOBILITY

**CO JE TO STRATEGICKÝ PLÁN?**  
Strategický plán je plánovací nástroj, pomocí kterého lze jasně stanovit cíle a konceptně rozvíjet Prostějov. Spolupráce s veřejností je při tvorbě plánu klíčová.

**JAK JSME ZAPOJILI VEŘEJNOST?**  
V průběhu června byl v roce 2021 zveřejněn dotazníkový průzkum zabývající se otázkami mobility a místní ekonomiky. Dotazník byl umístěn na webových stránkách města a dále v Prostějovských radničních listech.

**CÍLEM DOTAZNÍKU BYLO ZÍSKÁNÍ, CO NEJVICE INFORMACÍ OD OBYVATEL. SOUČÁSTÍ DOTAZNÍKU BYLY I POČTOVÉ MAPY, NA ZÁKLADĚ KTERÝCH JE MOŽNO POZOROVAT PROBLÉMY A PODNĚTY OBCANŮ PŘÍMO NA KONKRÉTNÍCH MÍSTĚCH.**

**35 %** odpovídajících se po městě pohybuje pěšky  
33 % jezdí autem  
25 % jezdí na kole  
7 % využívá spíše MHD

**PĚŠÍ CHŮZE**  
Pěšky se pohybuje 35% odpovídajících. Každý druhý chodec má výhrady k provozu na ulicích. Mezi nejčastější výhrady patří:

- opravit chodníky
- zajistit více dopravně zeleně
- zajistit bezpečné přechody pro chodce
- doplnit mobilní a osvětlení
- omezit automobilovou dopravu

**JÍZDA NA KOLE VE MĚSTĚ**  
**25 %** lidí jezdí po městě na kole

Každý druhý člověk v Prostějově jezdí po městě na kole. Více jak polovina cyklistů má však k současnému stavu cyklostezek výhrady. Nejvíce lidem vadí jejich nedostatečnost, nedodržování pravidel, chybějící pruhy pro cyklisty na silnicích, cyklováhy, nedostatečné značení a nedostatek stojanů na kole.

12 % dotazovaných využívá služby bikesharingu (NEXT BIKE). Zbylí respondenti mají buď svá vlastní kola nebo se připravují jiným způsobem dopravy.

**CESTOVÁNÍ V MHD**  
**7 %** respondentů pravidelně využívá MHD

Pravidelně MHD využívá 7 % lidí, občas až 53 % respondentů. Téměř polovina z nich má k hromadné dopravě výhrady. Lidem nejvíce vadí nedostatečné značení spojů, požadují nově zastávky nebo trasy, doplnění osvětlení, levnější odpadkových košů a zastřešení.

**60 %** nevnímá parkování ve městě jako problémové

Za problematické považuje parkování ve městě 40 % lidí. Většina dotazovaných neví, jak by problém vyřešila. Mezi návrhy zaznamenala výstavba parkovacího domu nebo výstavba nových parkovacích míst.

Dále lidé zmiňovali revitalizaci sídlišť, zkvalitnění MHD, rekonstrukce veřejných prostranství a výstavby okružních křižovatek.

**POČTOVÉ MAPY**  
KDE SE CHODÍ NECHTĚ BEZPEČNĚ?

Z počtových map je patrné, že se chodí nechtě bezpečně na rubných ulicích a na křižovatkách. **KDE SE CYKLISTÉ NECHTĚ BEZPEČNĚ?**

Cyklisté se nechtě bezpečně na hlavních silničních tazích. Často jsou také označována místa na křižovatkách na okraji města. **KDE JE PODLE LIDÍ PROBLÉM S PARKOVÁNÍM?**

Nejvíce problematická místa k parkování se podle lidí nachází na jižní straně města, v centru města a na ulici Mozartova. Dále byla často označována místa na sídlišti Hloučela.

**NA CO BY SE MĚSTO MĚLO V OBLASTI MOBILITY HLAVNĚ ZAMĚŘIT?**

- parkování
- oprava chodníků
- cyklostezky
- obchvaty
- kamerový systém

rozvijime.prostejov.eu Rozvijime Prostějov rozvijime\_prostejov

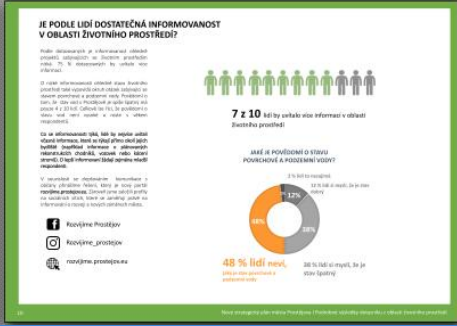
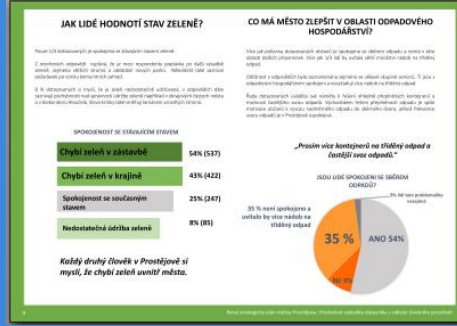
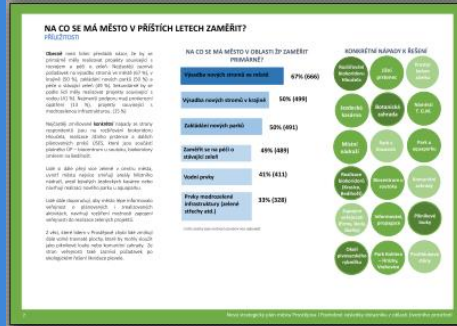
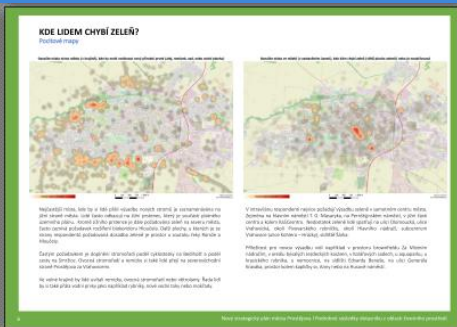
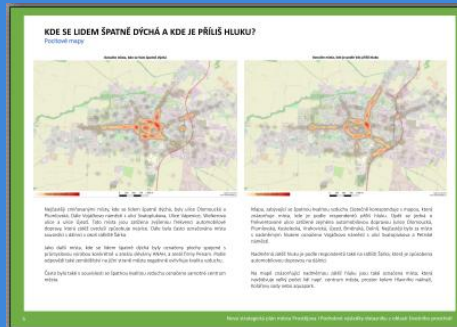
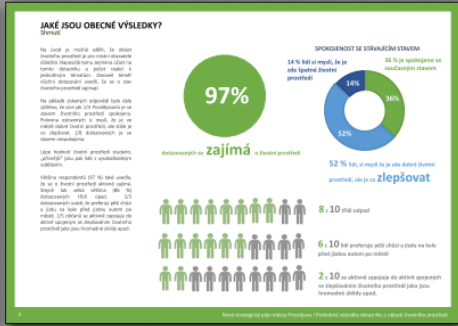
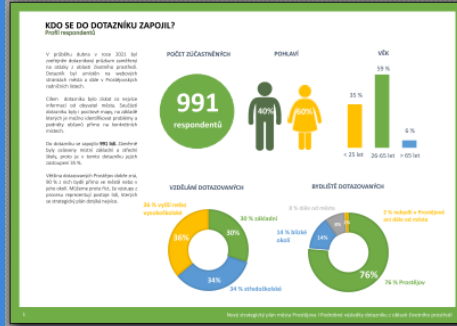


# ŽIVOTNÍ PROSTŘEDÍ

Analytická část – výsledky dotazníků pro oblast  
Nový strategický plán města Prostějova

## OBSAH

PRŮBĚH RESPONDENTŮ 1  
OBSAH 2  
CO VNÍMAJÍ LIDÉ ZA CENNÉ V OBLASTI ŽIVOTNÍHO PROSTŘEDÍ? 2  
S ČÍM LIDÉ UJÍŽÍ V OBLASTI ŽIVOTNÍHO PROSTŘEDÍ NEPOKOJENÍ? 2  
POČTY RESPONDENTŮ 3  
KDE SE LIDÉM LEPŠÍ DÝCHÁ? 3  
KDE JE MŮŽE ŠÍŘENÍ NEKOROVNÝCH 3  
VNÍŠNÍ VÝSTAVBA PRO VÝSTAVBU V OBLASTI 3  
VNÍŠNÍ MĚŘENÍ PRO VÝSTAVBU V OBLASTI 3  
NA CO SI MÁ MĚSTO V PŘÍŠTÍCH LETECH ZAMĚŘIT? 3  
CO MÁ MĚSTO ZLEPŠIT V OBLASTI MODROZELENEJ INFRASTRUKTURY? 3  
KAK VNÍMAJÍ LIDÉ SVŮJ ŽIVOTNÍ 3  
CO MÁ MĚSTO ZLEPŠIT V OBLASTI ODPAKOVÉHO HOSPODÁŘSTVÍ? 3  
JE PODLE LIDÍ DOSTATEČNĚ INFORMOVANOST V OBLASTI ŽIVOTNÍHO PROSTŘEDÍ? 3









## STRATEGIE PRO OBLAST SPOLEČNOST

### PRIORITNÍ CÍL S

ZAJISTIT IDEÁLNÍ ŽIVOTNÍ PODMÍNKY PRO ZDRAVÍ, VZDĚLÁNÍ A VOLNOČASOVÉ AKTIVITY OBYVATEL VŠECH GENERACÍ A NÁVŠTĚVNÍKŮ MĚSTA.

#### CÍL S1: Atraktivní podmínky pro život

##### Opatření SA: Podpora rozvoje bydlení

Veřejná prostranství, infrastruktura pro stávající a novou výstavbu, regenerace brownfields pro pobytovou funkci  
**Indikativní projekty:** SA02 Podpora regeneraci sídlišť, SA03 Podpora realizace infrastruktury pro bytovou výstavbu, SA04 Podpora regenerace brownfieldů Jezdecká a Za Místním nádražím

##### Opatření SB: Bezpečnost

Infrastruktura, činnost MP, prevence, důraz na implementaci smart opatření, civilní ochrana  
**Indikativní projekty:** SB01 Rozvoj kamerového systému, SB02-SB06 Bezpečnostní a preventivně vzdělávací aktivity městské policie, SB07 Hasičská zbrojnice Žešov

##### Opatření SC: Vzdělávání

Investice do škol a vzdělávacích institucí, podpora vzdělávacích aktivit, podpora vyššího školství  
**Indikativní projekty:** SC01a02 Stavební úpravy ZŠ E. Valenty a RG a ZŠ O. Wichterleho - rozšíření kapacity, SC03 Navýšení kapacity jesli na sídli Svobody, SC04-07 Vybudování a modernizace odborných učeben a zázemí základních škol Dr. Horáka, Palackého, Kollárova, Majakovského

##### Opatření SD: Pomoc potřebným

Investice do potřebného bydlení, sociálních zařízení, podpora sociálních aktivit  
**Indikativní projekty:** SD01 rozšíření azylového domu na ulici Pražská, SD02 střednědobý plán rozvoje sociálních služeb SO ORP Prostějov, SD05 dotační podpora v oblasti sociální a zdravotní, SD08 rozšíření městského hřbitova

#### CÍL S2: Volnočasové aktivity

##### Opatření SE: Aktivity pohyb

Investice do sportu, podpora sportovních kroužků a aktivit, aktivní rekreace v přírodě, cyklostezky, efektivizace a zkvalitnění existujícího zázemí, propagace města- zvýšení turistického potenciálu  
**Indikativní projekty:** SE01 Rekonstrukce zimního stadionu Za Místním nádražím, SE03 Rozšíření aquaparku- krytý bazén, SE05 Dotační podpora pořádání jednorázových sportovních akcí

##### Opatření SF: Kultura

Investice a podpora kulturního dědictví, kulturního zázemí, podpora spolků a aktivit, propagace města, zvýšení turistického potenciálu  
**Indikativní projekty:** SF01 Rekonstrukce kulturního domu (KaSC), SF02 Obnova Národního domu, SF03 Podpora přestavby veřejných centra města, SF05 Podpora činnosti Městského divadla v Prostějově

## STRATEGIE PRO OBLAST HOSPODÁŘSTVÍ / MOBILITA

### PRIORITNÍ CÍL M

ZAJISTIT PODMÍNKY PRO ROZVOJ ZDRAVÉ AKTIVNÍ MOBILITY, ZEFEKTIVNĚNÍ HROMADNÉ DOPRAVY A BUDOVÁNÍ UDRŽITELNÉ DOPRAVNÍ SÍTĚ

#### CÍL M1: ZDRAVÁ, AKTIVNÍ A UDRŽITELNÁ MOBILITA

##### Opatření MA: Veřejná prostranství

Koncepční rozvoj a udržitelná správa veřejných prostranství, bezpečné kvalitní veřejné prostory, centrum města, regenerace sídlišť a rekonstrukce ulic s důrazem na posílení pobytové funkce  
**Indikativní projekty:** MA03 – MA10 Projekty přestavby a obnovy centra města, MA11 a MA12 Infrastruktura brownfield Místní nádraží a Jezdecká kasárna, MA17-MA25 Regenerace sídlišť, MA02 Manuál veřejných prostranství, MA53 Úklid a údržba komunikací

##### Opatření MB: Cyklistická infrastruktura

Cyklostezky, doprovodná infrastruktura, medializace a propagace, podpora sdílených kol a alternativních nemotorových prostředků  
**Indikativní projekty:** MB02-MB30 Cyklostezky a cykloopatření, MB31 Cyklověž Janačkova, MB32 Bikesharing – podpora systému sdílených kol

##### Opatření MC: Hromadná a multimodální doprava

Zvýšení efektivity využívání hromadné dopravy s využitím smart opatření, vylepšení zázemí, výstavba přístupných terminálů včetně sousedících okolí a zázemí, podpora alternativních pohonů v hromadné dopravě  
**Indikativní projekty:** MC01 Dopravní terminál Újezd, MC15 Senior Taxi, MC14 Provoz MHD, MC13 Inteligentní zastávky

##### Opatření MD: Propagace, vzdělávání a výchova

Podpora výchovně vzdělávacích aktivit s důrazem na rozvoj udržitelné a aktivní mobility, investice do vzdělávání  
**Indikativní projekty:** MD12 a MD10 Provoz dětského dopravního centra, MD09 Výzva 10 tisíc kroků, MD08 Provoz cyklobusu

#### CÍL M2: UDRŽITELNÁ DOPRAVNÍ INFRASTRUKTURA

##### Opatření ME: Udržitelná a bezpečná silniční síť

Bezpečné pétní a obslužné komunikace, přestavby křižovatek, bezpečnostní opatření zejména pro chodce a cyklisty, zavádění smart prvků regulace a řízení dopravy, doplňková hygienická a bezpečnostní opatření s aplikací smart řešení (vše s důrazem na kvalitu souvisejících veřejných prostranství, plynulost provozu a snížování emisí a hluku- podpora elektromobility)  
**Indikativní projekty:** ME03 Prodloužení severní obslužné komunikace (J. Lady – Plumlovská), ME07 Napojení areálu IZS Brněnská

##### Opatření MF: Statická doprava

Elektrifikace stávajícího parkování (smart opatření, regulace), rezidentní a modré zóny, fond parkování (mobility), výstavba kapacitních parkovacích objektů a podpora jejich výstavby, důraz na pobytové funkce, udržitelná (modrozelená) opatření  
**Indikativní projekty:** MF01 Fond mobility (parkování), MF03 Modré zóny

##### Opatření MG: Spolupráce a podpora

Významné investice třetích stran s důrazem na udržitelnost, podpora aktivní mobility a elektromobility  
**Indikativní projekty:** MG02 a MG03 Přestavba Hlavního nádraží a modernizace železniční tratě, MG04 Přestavba Místního nádraží, MG01 Severozápadní obchvat

## STRATEGIE PRO OBLAST ŽIVOTNÍ PROSTŘEDÍ

### PRIORITNÍ CÍL Z

ZAJISTIT KVALITNÍ ŽIVOTNÍ PROSTŘEDÍ PRO ZDRAVÝ A UDRŽITELNÝ ŽIVOT OBYVATEL A PŘÍŠTÍCH GENERACÍ.

#### CÍL Z1: Odolné město a ekologicky stabilní krajina

##### Opatření ZA: Zeleň a voda ve městě

Systém rozvoje a péče o městskou zeleň, veřejná prostranství s důrazem na hospodaření s dešťovou vodou, parky, vodní prvky s důrazem na využití dešťových vod, regulace a podpora třetích stran k realizaci ochranné a izolační zeleně a modrozelených opatření, zmírňování hlukové a emisní zátěže  
**Indikativní projekty:** ZA24 Zeleň v okolí zámku, ZA18 Klášterní zahrada (podpora externího subjektu) ZA05 Park Jezdecká, ZA23 Park na nám Svatopluka Čecha, ZA01 Generel zeleně

##### Opatření ZB: Ekologicky stabilní krajina

Realizace krajinné zeleně s funkcí ÚSES, ochranné a izolační zeleně; s proterozí, retenční a protipovodňovou funkcí; s rekreační funkcí, obnova vodního režimu  
**Indikativní projekty:** ZB05 Jižní prstenc (Část I. etapy), ZB04 Biocentrum U Soutoku, ZB06 Jižní prstenc (další etapy)

##### Opatření ZC: Informovaná, vzdělaná a odpovědná veřejnost

Zlepšení informovanosti veřejnosti, projednávání a propagace záměrů a aktuálních témat, důraz na vzdělávání mládeže a veřejnosti  
**Indikativní projekty:** ZC01 Rozšíření Botanické Zahrady, ZC02 Informační a propagační činnost MMPV, ZC03-05 Projekty IRIS

## STRATEGIE PRO OBLAST HOSPODÁŘSTVÍ / LOKÁLNÍ EKONOMIKA

### PRIORITNÍ CÍL E

VYTVÁŘET VHDNÉ PODMÍNKY PRO STÁVAJÍCÍ PODNIKATELE A ZAJISTIT ATRAKTIVNÍ PROSTŘEDÍ PRO INOVATIVNÍ A KREATIVNÍ PODNIKATELSKÝ SEKTOR S VYŠŠÍ PŘIDANOU HODNOTOU

#### CÍL E1: Veřejná infrastruktura a oživení centra města

##### Opatření EA: Podpora podnikatelských aktivit

Výstavba, provoz, případně podpora potřebného inkubačního zázemí (inkubátor, HUB, coworking, inovační či kreativní centra, technologická a výzkumná zařízení), aktivity pro přilákání nových a podporu stávajících podnikatelských subjektů  
**Indikativní projekty:** EA01 Inovační centrum – HUB, EA02 Podpora coworkingu, EA03 Podpora technologických a výzkumných zařízení

##### Opatření EB: Kvalitní veřejná prostranství a dopravní infrastruktura

Zejména zkvalitnění a dostavba prostranství v centru města, přestavby a podpora obnovy nevyužívaných lokalit a nemovitostí (brownfields), dostavba páteřní silniční sítě, podpora hromadné a multimodální dopravy vč. dostavby sítě cyklostezek pro dojížděku do zaměstnání  
**Indikativní projekty:** EB03 Podpora podnikatelského prostředí v centru města, EB04 Podpora přestavby brownfield Místní nádraží a Jezdecká kasárna

##### Opatření EC: Technická infrastruktura

Udržitelná výstavba a podpora modernizace, zkvalitnění a zkapacitnění potřebné technické infrastruktury infrastruktury, zejména podpora vysokorychlostního internetu; zón pro podnikatelské aktivity  
**Indikativní projekty:** EC01 Veřejné osvětlení – průběžná modernizace, EC10 Modernizace tepelného hospodářství, EC12 Vodovod a kanalizace pro areál IZS a MPZ Brněnská, MA16 Infrastruktura malé průmyslové zóny Brněnská, EC13 Budování městské optické sítě

##### Opatření ED: Infrastruktura veřejné správy

Projekty na zvýšení efektivity, transparentnosti, bezpečnosti vnitřní správy i služeb pro veřejnost a podnikatelské subjekty  
**Indikativní projekty:** ED01-ED05 Elektronické nástroje MMPV, ED06 Centrální spisovna

KÓD	NÁZEV	POPIS	DŮLEŽITOST	NÁKLADY (TIS.)	KLÍČOVÉ AKTIVITY				STRATEGICKÉ CÍLE				SPOLEČENSKÁ PRIORITY	PŘIPRAVENOST	SOULAD S ÚPD	MAJETKO PRÁVNÍK	DOTACE	VAZBA	ROZPOČET	STRATEGICKÉ DOKUMENTY			DALŠÍ INFORMACE	POZNÁMKA
					VOLNOČASOVÉ AKTIVITY	MZI	MOBILITA	LOKÁLNÍ EKONOMIKA	CÍL1	CÍL2	CÍL3	CÍL4								ADAPTAČNÍ STRATEGIE	PZKO	SMART-Průstějov / Manuál		
ZA24	Zeleň v okolí zámku	Rekreační úpravy v okolí zámku a knihovny jsou součástí obnovy SZ kvadrantu centra města. Důraz na rekreačně vzdělávací aktivity, kulturní a společenské využití, madrazelené prvky, možnost využití zámeckého příkopu	20	13000*	2b. Volnočasové aktivity	2b. Madrazelená infrastruktura	1b. Mobilita	2b. Z1: Odolné město a ekologicky	2b. S2: Volnočasové aktivity	2b. S2: Volnočasové aktivity	1b. E1: Velejná infrastruktura a oživení	2	1	2	2	1	MA06 MB12	60		AS - Adaptační strategie	PZKO - Program zlepšování kvality	SMART - Smart Průstějov / Manuál		+ 1b. E1: Velejná infrastruktura a oživení centra města započatán to společenské priority *svědění částka je i součástí odhadu nákladů projektu MA06
EB03	Podpora podnikatelského prostředí v centru města	Realizace projektu přestavby a obnovy centra města MA03 – MA10, podpora kulturněspolečenských aktivit, akcí	20	0	2b. Volnočasové aktivity	1b. Madrazelená infrastruktura	2b. Mobilita	2b. Lokální ekonomika	2b. E1: Velejná infrastruktura a oživení	1b. M1: Zdravá, aktivní a udržitelná	2b. S1: Atraktivní podmínky pro život	2	1	1	2	1	MA03-10 EB01-02 SF03	60	SUMP - Plán udržitelné městské mobility	AS - Adaptační strategie	PZKO - Program zlepšování kvality	SMART - Smart Průstějov / Manuál		+ 1bod Odolné město a ekologicky stabilní krajina
EB04	Podpora přestavby brownfield v majetku města	Podpora projektu MA11 a MA12 přestavby brownfield Místní nádraží a Jezdecká kasárna, s důrazem na vznik podmínek pro rozvoj služeb a drobného podnikání	19	0	2b. Volnočasové aktivity	1b. Madrazelená infrastruktura	2b. Mobilita	2b. Lokální ekonomika	2b. E1: Velejná infrastruktura a oživení	1b. M1: Zdravá, aktivní a udržitelná	2b. S1: Atraktivní podmínky pro život	2	1	1	1	1	MA11 MA12 SA04		SUMP - Plán udržitelné městské mobility	AS - Adaptační strategie	PZKO - Program zlepšování kvality	SMART - Smart Průstějov / Manuál		+ 1bod Odolné město a ekologicky stabilní krajina
ZA18	Klášteří zahrada	Podpora záměru na přestavbu a možné otevření zahrady Kláštery Milosrdných bratří	18	0	2b. Volnočasové aktivity	2b. Madrazelená infrastruktura	1b. Mobilita	2b. Z1: Odolné město a ekologicky	2b. S2: Volnočasové aktivity	1b. M1: Zdravá, aktivní a udržitelná	1b. S1: Atraktivní podmínky pro život	1	1	2	2	1	MA07 ZA17	arcbiskupství	AS - Adaptační strategie	PZKO - Program zlepšování kvality	SMART - Smart Průstějov / Manuál			
MA12	Infrastruktura brownfield Jezdecká kasárna	Dle výsledku architektonické soutěže	18	20 000	1b. Volnočasové aktivity	1b. Madrazelená infrastruktura	2b. Mobilita	1b. Lokální ekonomika	2b. M1: Zdravá, aktivní a udržitelná	2b. S1: Atraktivní podmínky pro život	1b. E1: Velejná infrastruktura a oživení	2b. Z1: Odolné město a ekologicky	1	1	2	2	1	ZA05	60	SUMP - Plán udržitelné městské mobility	PZKO - Program zlepšování kvality			
MA53	Úklid a údržba komunikací	Pravidelné blokové čištění komunikací (53 bloků 1 – 2x ročně) – ruční a strojní zemetání, splachování komunikací. Pravidelné strojní zemetání frekventovaných místních komunikací 2x týdně, které navazují na hlavní krajské komunikace. Časová rozpisování pravidelných blokových čištění. Město pravidelně připravuje projekty regenerace sídliště a následně projektové dokumentace, které řeší nejen úpravu komunikací, chodníků, kontejnerových stání, zeleně, hospodaření s dešťovými vodami, ale i odpadkové plochy a místa pro setkávání, prvky pro aktivní trávení volného času a nové mobility.	18	6 700	2b. Volnočasové aktivity	1b. Madrazelená infrastruktura	2b. Mobilita	1b. Lokální ekonomika	2b. M1: Zdravá, aktivní a udržitelná	1b. M2: Udržitelná dopravní infrastruktura	1b. Z1: Odolné město a ekologicky	1b. E1: Velejná infrastruktura a oživení	1	2	2	2	0	90	SUMP - Plán udržitelné městské mobility		PZKO - Program zlepšování kvality			plněno průběžně dle zadání 01.04. – 31.10. kalendářního roku
SA02	Podpora regenerace sídliště		17	0	2b. Volnočasové aktivity	1b. Madrazelená infrastruktura	2b. Mobilita	2b. S1: Atraktivní podmínky pro život	2b. S2: Volnočasové aktivity	1b. Z2: Udržitelná energetika a efektivní	1b. M1: Zdravá, aktivní a udržitelná	1	1	1	2	1	MA17-25	60						
ZB04	Biocentrum U Soutoku	Vybudování biocentra U Soutoku Ramže a Hloučely (LBC 8), rozděleno do dílčích etap: I. Obnova slepého ramene a vegetační úpravy při pravém břehu Hloučely, II. Biocentrum nívné krajina s mokrými stanovišti, III. Revitalizace valové	17	21 000	2b. Volnočasové aktivity	2b. Madrazelená infrastruktura	1b. Mobilita	2b. Z1: Odolné město a ekologicky	2b. S2: Volnočasové aktivity	1b. S1: Atraktivní podmínky pro život	1b. M1: Zdravá, aktivní a udržitelná	1	1	2	1	1	MB11 ZA11 ZA21 ZB18	60		AS - Adaptační strategie	PZKO - Program zlepšování kvality			<a href="https://projekty30-vybudovani-biocentra-u-soutoku-ramze-a-hloucely">https://projekty30-vybudovani-biocentra-u-soutoku-ramze-a-hloucely</a>
ZB05	Jižní prstenec - část I. Etapy	Připravený úsek jižní ochranné zelené krajiny-parkového charakteru s možným volnočasovým využitím v úseku mezi Mládkovými sady a Určickou ulicí resp. areálem statku na Určické ulici	17	6 500	2b. Volnočasové aktivity	2b. Madrazelená infrastruktura	1b. Mobilita	2b. Z1: Odolné město a ekologicky	2b. S2: Volnočasové aktivity	1b. S1: Atraktivní podmínky pro život	1b. M1: Zdravá, aktivní a udržitelná	1	1	2	1	1	ZB06	60		AS - Adaptační strategie	PZKO - Program zlepšování kvality			<a href="https://rozvijime-prostjeje-vu/projekty89-jizni-prstenec-cast-i-etapy">https://rozvijime-prostjeje-vu/projekty89-jizni-prstenec-cast-i-etapy</a>
MA17	Regenerace sídliště Hloučela	zbyvajících řešení tzv. osmiček, v přípravě PD	17	40 000	1b. Volnočasové aktivity	1b. Madrazelená infrastruktura	2b. Mobilita	1b. Lokální ekonomika	2b. M1: Zdravá, aktivní a udržitelná	1b. S1: Atraktivní podmínky pro život	2b. Z1: Odolné město a ekologicky	2b. S2: Volnočasové aktivity	1	2	1	2	1	SA02	60	SUMP - Plán udržitelné městské mobility	PZKO - Program zlepšování kvality			<a href="https://rozvijime-prostjeje-vu/projekty81-komunikace-vi-trabloku-a-spicika-v-spbv-ar-uzavba">https://rozvijime-prostjeje-vu/projekty81-komunikace-vi-trabloku-a-spicika-v-spbv-ar-uzavba</a>
MA18	Regenerace sídliště Svornosti	dokančena PD zahájena 2022	17	18 000	1b. Volnočasové aktivity	1b. Madrazelená infrastruktura	2b. Mobilita	1b. Lokální ekonomika	2b. M1: Zdravá, aktivní a udržitelná	1b. S1: Atraktivní podmínky pro život	1b. Z1: Odolné město a ekologicky	1b. S2: Volnočasové aktivity	1	2	1	2	1	SA02	60	SUMP - Plán udržitelné městské mobility	PZKO - Program zlepšování kvality			<a href="https://rozvijime-prostjeje-vu/projekty19-regenerace-sidliste-svornosti-i-etapa">https://rozvijime-prostjeje-vu/projekty19-regenerace-sidliste-svornosti-i-etapa</a>



# VÝZVY PRO AKTUALIZACI

## **Relevantní data vs. Množství:**

Existuje obrovské množství datových portálů a aplikací.

Otázka: Jak vybrat ta data, která reálně ovlivní přípravu konkrétního projektu (např. investici do školy nebo chodníku)?

## **Komerční nabídky vs. Open data:**

Města jsou bombardována nabídkami na „chytrá data“ a analýzy mobilních operátorů.

Otázka: Kdy se to vyplatí? Máte zkušenost s dobrou praxí?

**Jak zajistit, aby data, která analyzujeme, přímo ovlivnila, který konkrétní projekt budeme v příštím období financovat. Jak můžeme celý tento proces – od zjištěného trendu až po hotovou investici – srozumitelně vizualizovat a obhájit?**



# VÝZVY PRO AKTUALIZACI

## Potenciál AI při aktualizaci:

- Analýza dat
- Komparace: Srovnávání během vteřin
- Úpravy textů
- Příprava vizualizací, infografik, variant řešení
- Predikce: Lepší modelování trendů

AI by neměla psát strategický plán, ale má být asistentem.

