

2026



HASIČI RADÍ
A INFORMUJÍ

71

2026

Plánovací kalendář 2026

Měsíc	Dny v týdnu							Týden		Měsíc		Čtvrtletí	
	Po	Út	St	Čt	Pá	So	Ne	Číslo týdne	Prac. dnů	Číslo měsíce	Prac. dnů	Prac. hodin	Prac. dnů
leden				1	2	3	4	1	1	1	21	168	I.
	5	6	7	8	9	10	11	2	5			176,0**	
	12	13	14	15	16	17	18	3	5			157,5**	
	19	20	21	22	23	24	25	4	5			165,0**	
	26	27	28	29	30	31		5	5				
únor							1	5	0	2	20	160	63 +1*
	2	3	4	5	6	7	8	6	5			150	
	9	10	11	12	13	14	15	7	5				
	16	17	18	19	20	21	22	8	5				
březen							1	9	0	3	22	176	II.
	2	3	4	5	6	7	8	10	5			165	
	9	10	11	12	13	14	15	11	5				
	16	17	18	19	20	21	22	12	5				
	23	24	25	26	27	28	29	13	5				
duben							1	14	2	4	20	160	61 +4*
	6	7	8	9	10	11	12	15	4			176,0**	
	13	14	15	16	17	18	19	16	5			150	
	20	21	22	23	24	25	26	17	5			165,0**	
květen							1	18	0	5	19	152	III.
	4	5	6	7	8	9	10	19	4			168,0**	
	11	12	13	14	15	16	17	20	5			142,5**	
	18	19	20	21	22	23	24	21	5			157,5**	
	25	26	27	28	29	30	31	22	5				
červen							1	23	5	6	22	176	IV.
	8	9	10	11	12	13	14	24	5			165	
	15	16	17	18	19	20	21	25	5				
	22	23	24	25	26	27	28	26	5				
	29	30						27	2				

Rok má 250 pracovních dnů.

Rok má 2000 (8 hod.) pracovních hodin.

Rok má 1875 (7,5 hod.) pracovních hodin.

* Placený svátek

** Fond pracovní doby včetně placených svátků

Měsíc	Dny v týdnu							Týden		Měsíc		Čtvrtletí	
	Po	Út	St	Čt	Pá	So	Ne	Číslo týdne	Prac. dnů	Číslo měsíce	Prac. dnů	Prac. hodin	Prac. dnů
červenec				1	2	3	4	27	3	7	22	176	III.
	6	7	8	9	10	11	12	28	4			184,0**	
	13	14	15	16	17	18	19	29	5			165	
	20	21	22	23	24	25	26	30	5			172,5**	
	27	28	29	30	31			31	5				
srpen							1	31	0	8	21	168	64 +2*
	3	4	5	6	7	8	9	32	5			157,5	
	10	11	12	13	14	15	16	33	5				
	17	18	19	20	21	22	23	34	5				
září							1	36	4	9	21	168	IV.
	7	8	9	10	11	12	13	37	5			176,0**	
	14	15	16	17	18	19	20	38	5			157,5	
	21	22	23	24	25	26	27	39	5			165,0**	
	28	29	30					40	2				
říjen							1	40	2	10	21	168	62 +4*
	5	6	7	8	9	10	11	41	5			176,0**	
	12	13	14	15	16	17	18	42	5			157,5	
	19	20	21	22	23	24	25	43	5			165,0**	
	26	27	28	29	30	31		44	4				
listopad							1	44	0	11	20	160	III.
	2	3	4	5	6	7	8	45	5			168,0**	
	9	10	11	12	13	14	15	46	5			150	
	16	17	18	19	20	21	22	47	4			157,5**	
	23	24	25	26	27	28	29	48	5				
prosinec							1	49	1	12	21	168	IV.
	7	8	9	10	11	12	13	50	5			184,0**	
	14	15	16	17	18	19	20	51	5			157,5	
	21	22	23	24	25	26	27	52	3			172,5**	
	28	29	30	31				53	4				

Prac. dny	1	2	3	4	5	6	7
Počty hodin	8,0	16,0	24,0	32,0	40,0	48,0	56,0
	7,5	15,0	22,5	30,0	37,5	45,0	52,5

Mimořádná událost

Mimořádnou událostí rozumíme takové události způsobené činností člověka nebo přírody ohrožující zdraví, život nebo majetek obyvatel a životní prostředí, vyžadující záchranné a likvidační práce. Mezi nejčastější mimořádné události patří povodně, vichřice, průmyslové havárie, dopravní nehody, požáry. Informace o zdrojích možných rizik vám poskytne příslušný obecní úřad.

Dodržujte následující pravidla:

- informaci o vzniklé mimořádné události předejte na některou z linek tísňového volání,
- chraňte zdraví a život, potom zvířata a majetek,
- nepodceňujte vzniklou situaci,
- nešířte poplašné neověřené zprávy,
- zbytečně netelefonujte,
- informujte a pomáhejte ostatním osobám.



29 pondělí
Judita

30 úterý
David

31 středa
Silvestr

1 čtvrtek
Den obnovy českého státu, Nový rok

3 sobota
Radmila / Radomil

2 pátek
Karina / Vasil

4 neděle
Diana

Krizové situace

Krizové situace jsou mimořádné události, při kterých je vyhlášen jeden z krizových stavů (stav nebezpečí, nouzový stav, stav ohrožení státu, válečný stav). Krizový stav může být vyhlášen např. z důvodu zasažení území epidemií, povodní, nebo tornádem. Slouží k řešení krizové situace a ke zmírnění nebo odstranění vzniklých následků. Přijatá krizová opatření mohou zasahovat do práv a povinností osob.

Při vyhlášení krizového stavu:

- mají fyzické osoby právo na nezbytné informace o krizových opatřeních k ochraně života a majetku,
- je fyzická osoba povinna strpět omezení, vykonávat pracovní výpomoc, poskytnout věcné prostředky nebo nahlásit přechodnou změnu pobytu.

Vždy dodržujte pokyny zasahujících složek.



5 pondělí
Dalimil

6 úterý
Tři králové

7 středa
Vilma

8 čtvrtek
Čestmír

9 pátek
Vladan / Valtr

10 sobota
Břetislav

11 neděle
Bohdana

Signály sirén

Sirény jsou technické prostředky sloužící k včasnému varování obyvatelstva před hrozícím nebo při nastalém nebezpečí. K varování obyvatel se využívají sirény elektronické a rotační nebo i další prostředky - místní rozhlas, televize a rádio.

V ČR máme tři druhy signálu:

- **„Všeobecná výstraha“** – kolísavý tón o délce 140 sekund slouží k varování obyvatel; po zaznění signálu následuje mluvené slovo,
- **„Zkušební tón sirén“** – nepřerušovaný tón o délce 140 sekund uslyšíte zpravidla každou první středu v měsíci ve 12 hodin; ověřuje se jím funkčnost systému a slyšitelnost sirén,
- **„Požární poplach“** – přerušovaný tón v délce 60 sekund; slouží ke svolání jednotek požární ochrany z důvodu výjezdu k události.



12 pondělí
Pravoslav

13 úterý
Edita / Leontýna

14 středa
Radovan

15 čtvrtek
Alice

16 pátek
Ctirad

17 sobota
Drahošlav

18 neděle
Vladislav / Vladislava

Varování obyvatelstva

K varování obyvatelstva při nebo před vznikem mimořádné události se využívají sirény nebo i jiné technické prostředky s předem stanoveným akustickým signálem s kolísavým tónem po dobu 140 sekund tzv. „Všeobecná výstraha“. Následně zpravidla navazuje verbální informace o tom, co se stalo.

Po jejím zaznění dodržujte následující pokyny:

- schovejte se do nejbližšího domu, vyhledejte úkryt ve středu budovy, nejlépe ve vyšších patrech,
- uzavřete okna, dveře, vypněte ventilaci, zodolněte si úkryt utěsněním dveří a oken,
- pusťte si televizi nebo rozhlas.

Zbytečně netelefonujte, dodržujte pokyny zasahujících složek.



19 pondělí
Doubravka

20 úterý
Ilona / Sebastián

21 středa
Běla

22 čtvrtek
Slavomír / Slavomíra

23 pátek
Zdeněk

24 sobota
Milena / Amanda

25 neděle
Miloš

Linky tísňového volání

Tísňovým voláním se rozumí bezplatná volba telefonních čísel, která slouží pro záchranu lidských životů, zdraví nebo majetku. Linky tísňového volání lze použít kdykoli, kdekoli, zadarmo, bez SIM karty a bez kreditu. Linky tísňového volání slouží k přivolání pomoci při nenadálé události.

V České republice můžete volat tato tísňová telefonní čísla:

- 150** – Hasičský záchranný sbor ČR
- 155** – Zdravotnická záchranná služba
- 156** – Městská (obecní) policie
- 158** – Policie ČR
- 112** – Jednotné evropské číslo tísňového volání
(lze použít ve všech zemích Evropské unie)

Linka 112 slouží obyvatelům již přes dvacet let.



26 pondělí
Zora

27 úterý
Ingrid

28 středa
Otýlie

29 čtvrtek
Zdislava

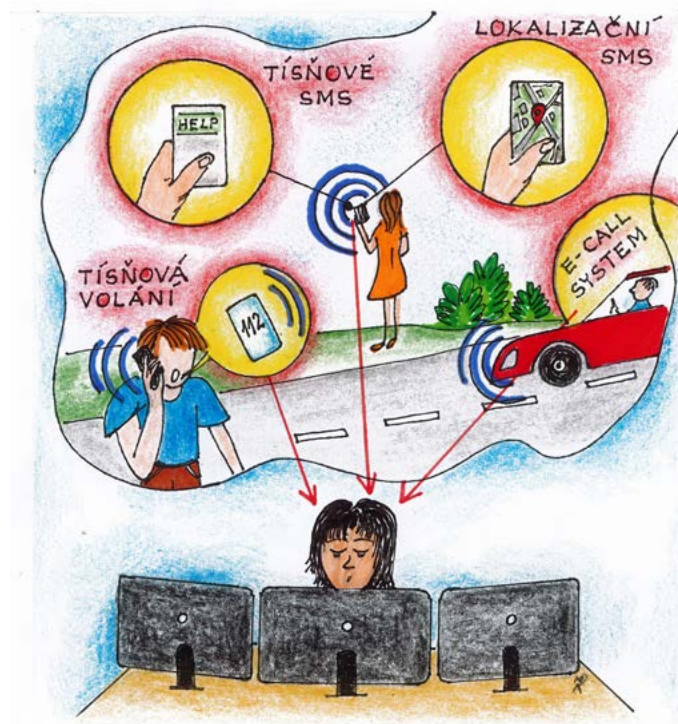
30 pátek
Robin / Erna

31 sobota
Marika

1 neděle
Hynek

Možné způsoby přivolání pomoci

Digitalizace a moderní technologie se promítají i do činností operačních center. Pomocí nových programů operátor při komunikaci na tísňové lince vidí přibližnou **lokalizaci volajícího**. Systém využívá GPS souřadnice nebo informace ze základnových stanic mobilního operátora, okolních wi-fi. Tísňová komunikace prostřednictvím **SMS** je určena primárně pro osoby se zdravotním postižením a sníženými, narušenými komunikačními schopnostmi. Komunikace pomocí SMS není garantovanou službou. Nová vozidla vyrobená po březnu 2018 by měla být opatřena systémem **eCall**, který může posádka vozidla manuálně aktivovat stisknutím tlačítka anebo dochází k aktivaci automaticky při autonehodě. Systém po aktivaci navazuje s tísňovou linkou 112 datové a hlasové spojení.



2 pondělí
Nela / Hromnice

3 úterý
Blažej

4 středa
Jarmila

5 čtvrtek
Dobromila

6 pátek
Vanda

7 sobota
Veronika / Verona / Berenika

8 neděle
Milada

Oznámení události

Pomoc od některé ze záchranných složek může potřebovat každý. Je dobré vědět, jaké informace při telefonování na některou z linek tísňového volání nahlásit. Stejně informace volíme i u komunikace pomocí SMS.

Nejdůležitější je:

- popsat, **kde se** daná událost stala a
- popsat, **co se stalo**,
- **kdo** volá.

Nikdy nezavěšujte jako první, vyčkejte na případné dotazy. Vyhledejte bezpečné a klidné místo. Snažte se uklidnit, dýchejte, mluvte klidně a srozumitelně. Některá chytrá zařízení v podobě hodinek nebo náramků detekují pády uživatelů a automaticky vytáčejí tísňové linky. V případě neúmyslného vytáčení tísňové linky se spojte s operátorem a vysvětlete, že se jedná o omyl.



9

pondělí
Apolena

10

úterý
Mojmír

11

středa
Božena / Dezider

12

čtvrtek
Slavěna / Slávka

13

pátek
Věnceslav / Věnceslava

14

sobota
Valentýn / Valentýna

15

neděle
Jiřina

Zneužití tísňových linek

Za zneužití tísňové linky mohou být považovány hovory pod vlivem alkoholu nebo návykových látek a hovory dětí tzv. „z legrace“, omyly, opakované vytáčení linek tzv. „z kapsy“. Dále dotazy a stížnosti, které nepřísluší do kompetencí operátora a úmyslné zneužití tísňové linky s nahlášením smyšlené události.

Pamatujte, že moderní technika dokáže volajícího lokalizovat, a proto:

- na linky tísňového volání volejte pouze ve stavu nouze,
- vysvětlete dětem, v jakých případech volat na tísňové linky.

Fyzická osoba, která vědomě bezdůvodně zneužije linku tísňového volání, se dopouští přestupku, za který může být potrestána pokutou od Českého telekomunikačního úřadu.



16 pondělí
Ljuba

17 úterý
Miloslava

18 středa
Gizela

19 čtvrtek
Patrik

20 pátek
Oldřich

21 sobota
Lenka / Eleonora

22 neděle
Petr

Evakuace

Evakuace je opuštění místa ohroženého mimořádnou událostí do bezpečného místa. Může být vyhlášena obecním rozhlasem, zástupcem zasahujících složek integrovaného záchranného systému nebo jiným způsobem a je povinná.

Při evakuaci dodržujte následující rady:

- ověřte, zda sousedé vědí o evakuaci, případně jim pomozte,
- uhasťte otevřený oheň, vypněte elektrické spotřebiče, uzavřete přívod plynu a vody,
- vezměte si s sebou evakuační zavazadlo,
- zavřete okna, uzamkněte byt,
- kočky a psy si můžete vzít s sebou v uzavřených boxech, ostatní zvířata ponechejte doma a předzásobte je krmivem.

Dbejte pokynů zasahujících složek. Jednejte s rozvahou, klidně, pomáhejte ostatním.



23 pondělí
Svatopluk

24 úterý
Matěj / Matyáš

25 středa
Liliana

26 čtvrtek
Dorota

27 pátek
Alexandr

28 sobota
Lumír

1 neděle
Bedřich / Bedřiška

Evakuační zavazadlo

Evakuační zavazadlo (kufr, batoh, cestovní taška) se připravuje pro případ opuštění obydlí na delší dobu při mimořádné události (např. při povodni). Obsah evakuačního zavazadla by měl být přizpůsoben potřebám jeho majitele.

Doporučený obsah:

- osobní doklady, peníze, platební karty, smlouvy, cennosti,
- léky, zdravotní pomůcky,
- náhradní prádlo, oděv, obuv, pláštěnku,
- spací pytel nebo přikrývku,
- pitnou vodu, základní trvanlivé potraviny,
- jídelní misku, nůž, otvírák na konzervy, příbor,
- ručník, toaletní a hygienické potřeby,
- mobilní telefon, nabíječku, powerbanku,
- svítilnu, nebo svíčky a zápalky,
- psací potřeby, sešit, knihu, hry.



2 pondělí
Anežka

3 úterý
Kamil

4 středa
Stela

5 čtvrtek
Kazimir

6 pátek
Miroslav

7 sobota
Tomáš

8 neděle
Gabriela / Zoltán

Povodeň

Povodní se rozumí zvýšení hladiny povrchových vod, kdy již dochází k ohrožení majetku a života obyvatel (vytíí z koryta řeky, voda z polí). Informace o tom, zda se vaše obydlí nebo pozemek nachází v záplavovém území, vám poskytnou na příslušném obecním úřadě. O vzniku povodně vás může informovat starosta obce nebo některá ze zasahujících složek.

Pokud již povodeň nastala a bezprostředně ohrožuje váš život, dodržujte následující rady:

- zbytečně neriskujte a nepřeceňujte své síly,
- nevstupujte do míst, která jsou zaplavená,
- nehadzujte a nesjíždějte na lodích rozvodněné vodní toky,
- nejezděte přes zaplavená území automobilem nebo na kole,
- poslouchajte sdělovací prostředky, volejte linku tísňového volání.



9

pondělí
Františka / Rebeka

10

úterý
Viktorie

11

středa
Anděla / Angelika

12

čtvrtek
Řehoř

13

pátek
Růžena

14

sobota
Růt / Matylda

15

neděle
Ida

Po povodni

V případě, že váš dům byl zasažen povodní, dodržujte po opadnutí vody následující rady:

- k poškozeným budovám se nepřibližujte, dokud nedostanete pokyn zasahujících složek,
- využijte služeb statika, vše zdokumentujte a kontaktujte pojišťovnu,
- nechejte si zkontrolovat stav rozvodů v domě (plyn, elektrina), elektrická zařízení,
- nejzte potravu, která byla ve styku s povodňovou vodou (potraviny, plodiny),
- při obnově studní a zdrojů pitné vody se řiďte pokyny odborníků,
- dodržujte základní hygienická pravidla, používejte osobní ochranné prostředky,
- všechny zasažené předměty, které chcete dále využívat, dobře dezinfikujte,
- na příslušných obecních úřadech se informujte o místech humanitární pomoci.



16 pondělí
Elena / Herbert

17 úterý
Vlastimil / Vlastimila

18 středa
Eduard

19 čtvrtek
Josef / Josefa

20 pátek
Světlana / Světa

21 sobota
Radek

22 neděle
Leona / Lea

Vypalování trávy

Vypalování trávy a travních porostů je v ČR zakázáno zákonem o požární ochraně a dalšími právními předpisy. Jde o vysoce rizikovou činnost, která často končí rozsáhlým požárem ohrožujícím majetek, životní prostředí i lidské životy. Za porušení zákazu hrozí fyzickým osobám pokuta až 25 000,- Kč, právníkům a podnikajícím fyzickým osobám až 500 000,- Kč.

Od března 2025 je pálení biologického odpadu zcela zakázáno, výjimkou je spalování suchých, chemicky neznečištěných rostlinných materiálů na otevřeném ohništi, např. při táboráku.

Na internetových stránkách Hasičského záchranného sboru Olomouckého kraje najdete aplikaci k ohlášení pálení. Evidenci pálení nedochází k jeho schválení.

Za silného větru nebo při extrémním suchu není vhodné rozdělávat oheň vůbec.



23 pondělí
Ivona

24 úterý
Gabriel

25 středa
Marián

26 čtvrtek
Emanuel

27 pátek
Dita

28 sobota
Soňa

29 neděle
Tatána

Požár v domě

Nejvíce požárů v domácnosti vzniká z nedbalosti a většinou v noci. K rozpoznání a včasné likvidaci požáru slouží autonomní hlásič požáru a hasicí přístroj.

Pokud se však požár rozšíří natolik, že jej nejste schopni zvládnout, dodržujte následující rady:

- co nejrychleji opusťte prostor (držte se při zemi, chraňte si dýchací cesty překrytím látkou, pohybujte se podél stěn),
- probudte ostatní (křikem, boucháním),
- pokud se nemůžete dostat z hořícího domu, upozorněte na sebe vyvěšením prostěradla z okna, okno ihned přivřete, utěsněte dveře proti kouři,
- nikdy se neschovávejte (poučte o tom i své děti),
- nikdy se nevracejte do hořícího domu.

Vždy volejte linku tísňového volání 150 nebo 112.



30

pondělí
Arnošt / Ernest

31

úterý
Kvido

1

středa
Hugo

2

čtvrtek
Erika

3

pátek
Velký pátek / Richard

4

sobota
Ivana

5

neděle
Miroslava / Mirka

Požár spotřebičů

Spotřebiče jsou neoddělitelnou součástí našich domácností. Dobře slouží, ale mohou být i velmi nebezpečné a způsobit požár.

Dodržujte následující rady:

- spotřebiče kupujte pouze u odborných prodejců, používejte je podle návodu a pouze k účelům, ke kterým jsou určeny,
- nepřetěžujte elektrické zásuvky,
- spotřebiče nenechávejte ve styku s vlhkostí a vodou, nebezpečí znamenají i silně zaprášené přístroje,
- provádějte pravidelnou servisní prohlídku, opravy svěřte jen odborné firmě,
- při bouřce a dlouhodobé nepřítomnosti odpojte spotřebiče vytažením přívodní šňůry ze zásuvky,
- elektrické přístroje nabíjejte jen pod dohledem.

K likvidaci požáru elektrických spotřebičů použijte práškový hasicí přístroj.



6

pondělí

Velikonoční pondělí / Vendula / Venuše

7

úterý

Heřman / Hermína

8

středa

Ema

9

čtvrtek

Dušan

11

sobota

Izabela

10

pátek

Darja

12

neděle

Julius

Požár v kuchyni

Neopatrná manipulace s potravinami při vaření a únava osob často zapříčiní požár v kuchyni. Z pohledu vzniku požáru je také nejrizikovějším místem v domácnosti.

Mějte proto v domácnosti alespoň práškový hasicí přístroj (hasicí sprej) a nainstalovaný autonomní požární hlásič.

Pamatujte, že:

- horký olej na pánvi a jiné hořlavé kapaliny se nesmí hasit vodou (může dojít k rozšíření ohně),
- při vznícení potravin na pánvi je nejvhodnější pánev zakrýt pokličkou nebo kuchyňským plechem a tím oheň udušit,
- než začnete hasit požár spotřebiče, vypněte přívod energie (elektrinu, plyn),
- nenechávejte potraviny na plotně bez dozoru.



13 pondělí
Aleš

14 úterý
Vincenc

15 středa
Anastázie

16 čtvrtek
Irena

17 pátek
Rudolf

18 sobota
Valérie

19 neděle
Rostislav / Rastislav

Hasicí přístroje

Hasicí přístroje jsou určeny k hašení začínajícího požáru. Malá investice v řádu stovek korun může uchránit daleko větší hodnoty na životě, zdraví a majetku.

- **vodní** je vhodný k hašení pevných látek, nevhodný na hořlavé kapaliny; nepoužívat na el. zařízení pod proudem,
- **pěnový** je vhodný k hašení pevných látek a hořlavých kapalin; nepoužívat na el. zařízení pod proudem,
- **práškový** je vhodný k hašení pevných látek, hořlavých kapalin, plynů a el. zařízení; nepoužívat na hořící pevné rozvířitelné látky, doporučujeme do každé domácnosti,
- **sněhový** je vhodný k hašení hořlavých kapalin, plynů a el. zařízení; nepoužívat na hořící pevné rozvířitelné látky, pozor na vznik omrzlin!



20

pondělí
Marcela

21

úterý
Alexandra

22

středa
Evženie

23

čtvrtek
Vojtěch / Vojtěška

24

pátek
Jiří

25

sobota
Marek

26

neděle
Oto

Pálení čarodějnic

Pálení čarodějnic je lidový zvyk spojený s pálením ohňů, probíhá zpravidla v noci z 30. dubna na 1. května. Dnes je vnímán spíše jako společenská událost. Neopatrnost a veselí při těchto oslavách však každoročně způsobuje nejen požáry, ale také zranění.

Dodržujte proto následující pravidla:

- pečlivě vyberte bezpečné místo pálení a ohniště bezpečně oddělte od okolního prostředí,
- při rozdělávání ohně nepoužívejte vysoce hořlavé látky,
- oheň nenechávejte bez dozoru,
- přes rozdělaný oheň nepřeskakujte,
- rozdělávejte pouze takový táborák, který jste schopni uhasit.

Pokud se vám situace vymkne kontrole, volejte linku tísňového volání 150 nebo 112.



27

pondělí
Jaroslav

28

úterý
Vlastislav / Vlastislava

29

středa
Robert

30

čtvrtek
Blahoslav

1

pátek
Svátek práce

2

sobota
Zikmund

3

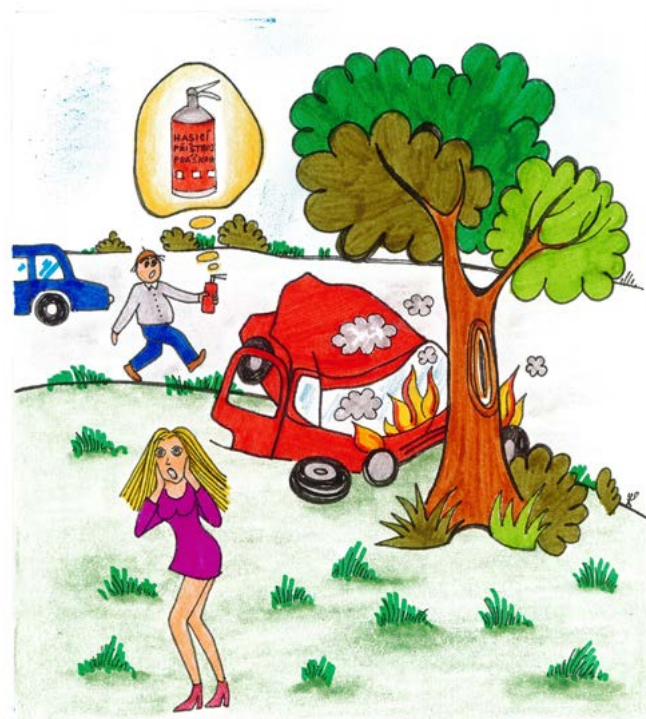
neděle
Alexej / Alex

Hasicí přístroj v autě

Pro efektivní likvidaci požáru vozidla v počáteční fázi a zabránění jeho těžkému poškození je vhodné vybavit vozidlo hasicím přístrojem nebo hasicím sprejem.

Doporučujeme:

- **umístěte a připevněte** hasicí přístroj s minimální náplní 2 kg hasicího prášku tak, aby byl pro řidiče co nejnáze dosažitelný a neohrožoval posádku vozu,
- při zahoření motorové části **zastavte na vhodném místě**, zatáhněte ruční brzdu, uvolněte pojistku kapoty, oblékněte výstražnou vestu, umístěte trojúhelník,
- při hašení motoru **nikdy kapotu zcela neotevírejte** (nadzvedněte, proveďte hašení a hned zase zavřete),
- při hašení **použijte rukavice**, aby nedošlo k popálení rukou.



Požár vždy oznamte na tísňovou linku 150.

4 pondělí
Květoslav

5 úterý
Klaudie

6 středa
Radoslav / Radoslava

7 čtvrtek
Stanislav

8 pátek
Den vítězství

9 sobota
Ctibor

10 neděle
Blažena

Popáleniny

Popáleniny mohou vzniknout nejen od ohně, ale i při vaření, žehlení. Projevují se zarudnutím, otokem, puchýři až po nevratné poškození kůže.

Při poskytování pomoci postupujte podle následujících pokynů:

- myslete na vlastní bezpečnost,
- přeneste postiženého z dosahu horkého prostředí a uveďte jej do klidu,
- postižená místa ochlazujte vodou, mokkými obklady, dokud je to postiženému příjemné,
- puchýře nepropichujte, přiškvary nestrhávejte, nepoužívejte masti,
- popáleniny sterilně překryjte, proveďte protišoková opatření,
- další informace získáte v aplikaci Záchranka nebo můžete volat linku tísňového volání 155.



11 pondělí
Svatava

12 úterý
Pankrác

13 středa
Servác

14 čtvrtek
Bonifác

15 pátek
Žofie / Sofie

16 sobota
Přemysl

17 neděle
Aneta

Resuscitace

K záchraně člověka zahajte oživovací pokusy co nejdříve. Nejprve zhodnoťte situaci (postiženého oslovte, zatřeste za ramena, přetočte jej na záda, zkontrolujte dýchání – případně uvolněte dýchací cesty předsunutím brady; pozor na poranění páteře).

Pokud postižený nereaguje, nedýchá nebo má jen „lapavý“ dech tak:

- volejte linku tísňového volání 155,
- je-li v blízkosti automatický externí defibrilátor, použijte jej a postupujte dle návodu,
- proveďte masáž srdce (střed hrudníku postiženého stlačujte do hloubky 5 až 6 centimetrů frekvencí 100 až 120 za minutu, mezi kompresemi hrudník uvolněte),
- pokud postižený začne normálně dýchat, přerušte resuscitaci a postiženého kontrolujte do příjezdu ZZS.



18 pondělí
Nataša

19 úterý
Ivo

20 středa
Zbyšek

21 čtvrtek
Monika

22 pátek
Emil

23 sobota
Vladimír / Vladimíra

24 neděle
Jana / Vanesa

Masivní krvácení

Masivní krvácení je život ohrožující stav, který vyžaduje rychlé a efektivní řešení. Důležité je vždy co nejrychleji zamezit další ztrátě krve.

Při poskytnutí pomoci postupujte podle následujících pokynů:

- myslete na vlastní bezpečí, použijte jednorázové rukavice (nebo např. igelitový pytlík),
- volejte linku tísňového volání 155, použijte aplikaci Záchranka,
- ránu stlačte proti kosti a jiným tkáním, vytvořte funkční tlakový obvaz,
- cizí těleso z rány nevytahujte, postiženého posadte nebo položte,
- při použití zaškrcovadla zaznamenejte čas (použijte minimálně 5 cm široké),
- postiženému zajistěte tepelný komfort a sledujte jeho stav do příjezdu záchrané služby.



25 pondělí
Viola

26 úterý
Filip

27 středa
Valdemar

28 čtvrtek
Vilém / Viliam

29 pátek
Maxmilián / Maxim

30 sobota
Ferdinand

31 neděle
Kamila

Bouřka

Zejména v letních obdobích se často objevují bouřky, jejichž blesk ohrožuje zdraví, život a poškozuje majetek. Při bouřce zůstaňte doma v bezpečí, zavřete okna, dveře.

Pokud jste venku:

- pohybujte se pomalu drobnými krůčky, najděte vhodný úkryt (budovu), nezůstávejte v otevřené krajině ani blízko vody,
- neukrývejte se pod osamělé stromy, skalní převisy ani do jeskyní,
- nemějte u sebe kovové předměty (deštníky, mince),
- netelefonujte,
- v uzavřeném vozidle jste v bezpečí. Zastavte na bezpečném místě, nejlépe v údolí, ne pod stromy, mimo elektrické vedení a trafostanice.



1 pondělí
Laura

2 úterý
Jarmil

3 středa
Tamara / Kevin

4 čtvrtek
Dalibor

5 pátek
Dobroslav / Dobroslava

6 sobota
Norbert

7 neděle
Iveta / Slavoj

Grilování

K letním měsícům a krásnému počasí patří grilování a posezení s rodinou nebo přáteli. I při grilování je potřeba dodržet některé zásady:

- gril vždy instalujte a provozujte podle návodu (nepoužívejte gril v uzavřeném prostoru),
- umístěte gril na stabilní a nehořlavou podložku,
- při grilování dodržujte bezpečnou vzdálenost od okolních předmětů, kterou určuje norma (750 mm ve směru sálání a 200 mm v ostatních směrech pro pevné palivo a 100 mm pro plynné palivo),
- nenechávejte gril bez dozoru, dohlédněte na vlastní bezpečnost,
- nepoužívejte gril za silného větru,
- mějte nachystanou zásobu vody pro případ požáru,
- kontrolujte grilovací zařízení až do úplného vychladnutí popele.



8 pondělí
Medard

9 úterý
Stanislava

10 středa
Gita / Margita

11 čtvrtek
Bruno

12 pátek
Antonie

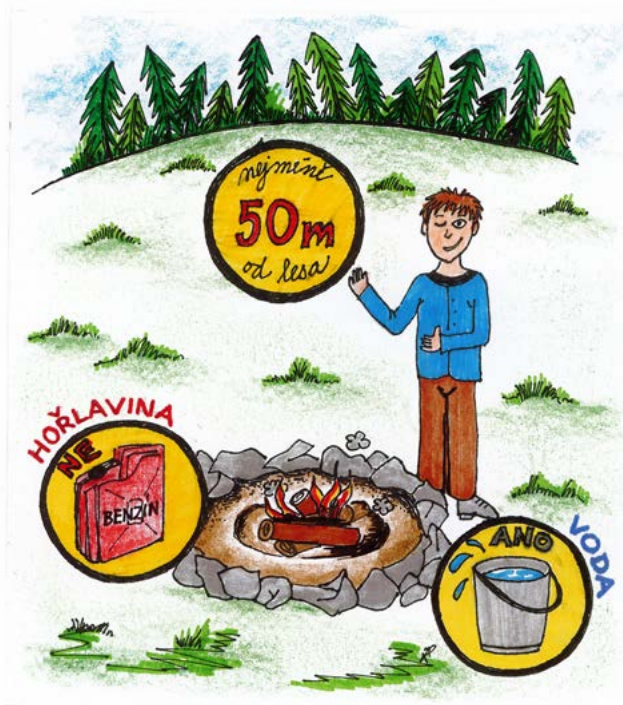
13 sobota
Antonín

14 neděle
Roland / Herta

Oheň v přírodě

Při rozdělávání ohně v přírodě dodržujte následující rady:

- oheň nerozdělávejte v blízkosti hořlavých věcí a ve vzdálenosti menší než 50 m od hranice lesa,
- připravte si ohniště, odstraňte starou trávu a drny, ohniště oddělte kameny nebo hlínou od okolí,
- k zapalování nebo udržování ohně nepoužívejte vysoce hořlavé látky, jako je benzín, nafta,
- do ohně nevhazujte výbušné předměty,
- oheň nenechávejte bez dozoru osoby starší 18 let,
- za silného větru nebo extrémního sucha oheň nerozdělávejte,
- oheň nepřenášejte, v okolí ohniště buďte opatrní, dohlédněte na děti,
- ohniště dobře uhasťte vodou nebo zasypte hlínou,
- při vzniku požáru volejte na linku tísňového volání 150 nebo 112.



15 pondělí
Vít

16 úterý
Zbyněk

17 středa
Adolf

18 čtvrtek
Milan / Milana

19 pátek
Leoš / Leo

20 sobota
Květa / Květuše

21 neděle
Alois / Aloisie

Zlomeniny

Ke zlomeninám dochází nejčastěji při sportovních aktivitách, při uklouznutí na zmrzlém povrchu anebo při dopravní nehodě. Zlomenina může ukazovat i na problém s řídnutím kostí. Příznakem zlomeniny může být otok, bolest, deformace, neschopnost pohybu.

V případě zlomeniny kostí postupujte následovně:

- zlomené kosti nezatěžujte, omezte pohyb, zlomeninu dokonale fixujte (znehybněte); k fixaci můžete použít i improvizované prostředky (svázání dolních končetin k sobě, přiložení obalené hůlky nebo větve apod.),
- v případě otevřené zlomeniny překryjte ránu a vyčnívající kost sterilní gázou a obvazem,
- sledujte stav postiženého a případně zahajte protišoková opatření,
- volejte linku tísňového volání 155.



22 pondělí
Pavla

23 úterý
Zdeňka

24 středa
Jan

25 čtvrtek
Ivan

26 pátek
Adriana / Adrian

27 sobota
Ladislav / Ladislava

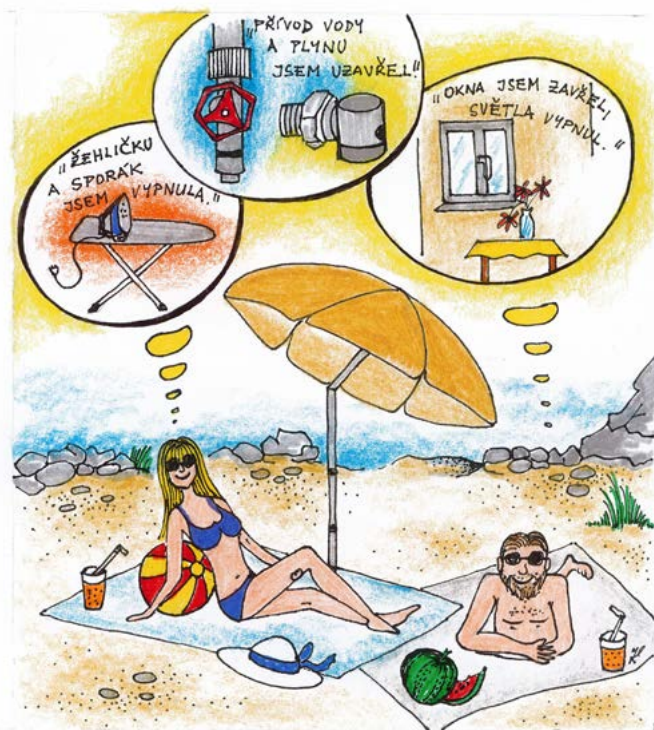
28 neděle
Lubomír / Lubomíra

Odjezd na dovolenou

Prázdniny jsou spojené se sluníčkem, koupáním, relaxací, poznáváním, objevováním, dobrodružstvím. Letní období je časem dovolených a setkávání s přáteli.

Před odjezdem na dovolenou dodržujte následující pravidla:

- zkontrolujte, zda máte vypnuty všechny spotřebiče (sporák, žehličku apod.),
- vypněte světla, zavřete okna a hlavní přívod plynu a vody,
- spotřebiče, u kterých to lze, zcela odpojte z elektrické sítě, v případě televizoru i od antény (předcházíte poškození či zničení spotřebičů vlivem úderu blesku)
- poproste někoho blízkého, aby váš byt občas navštívil (nechejte mu rezervní klíče),
- neupozorňujte na svoji nepřítomnost a řádně zamkněte.



29

pondělí
Petr a Pavel

30

úterý
Šárka

1

středa
Jaroslava

2

čtvrtek
Patricie

3

pátek
Radomír / Radomíra

4

sobota
Prokop

5

neděle
Den slovanských věrozvěstů Cyrila a Metoděje

Prázdninová nebezpečí

Zejména v období prázdnin hrozí dětem různá nebezpečí, která si mnohdy ani neuvědomujeme.

Vysvětlíte dětem:

- aby si nehrály se zápalkami nebo jiným otevřeným ohněm,
- aby si nehrály na místech, kde jim hrozí nebezpečí (silnice, stohy slámy apod.),
- aby si nehrály s hořlavinami, chemickými a čistícími prostředky,
- zásady bezpečnosti práce s předměty v domácnosti, které se běžně používají (mikrovlnná trouba, varná konvice, fén, sporák apod.),
- zásady chování na internetu,
- jak správně opustit dům v případě vzniku požáru, seznamte je s domácím únikovým plánem,
- že nesmí přebíhat silnici před „houkajícími“ vozidly záchranářů.



6 pondělí
Den upálení mistra Jana Husa

7 úterý
Bohuslava

8 středa
Nora

9 čtvrtek
Drahoslava / Drahuše

10 pátek
Libuše / Amálie

11 sobota
Olga / Helga

12 neděle
Bořek

Koupání v přírodě

V letních měsících je největším rizikem koupání ve volné přírodě. Ne každá voda je vhodná ke koupání. Špatná kvalita může mít vážné negativní důsledky na zdraví. Na pozoru se mějte před sinicemi a bakteriální kontaminací.

Při rekreaci dodržujte následující pravidla:

- nepřeceňujte své plavecké schopnosti,
- neskákejte uhrátí do vody,
- nekoupejte se za bouřky,
- neskákejte do vody, o které nevíte, jak je hluboká a co může být pod hladinou,
- uvědomte si, že při koupání v noci dochází snadno ke ztrátě orientace,
- koupání a alkohol k sobě nepatří,
- po celou dobu koupání sledujte své děti,
- při sjíždění řek, splavů by měla být v loďce zkušená dospělá osoba a děti musí mít plovací vestu.



13 pondělí
Markéta

14 úterý
Karolína

15 středa
Jindřich

16 čtvrtek
Luboš

17 pátek
Martina

18 sobota
Drahomíra / Drahomír

19 neděle
Čeněk

Požár v objektu

Při hromadných akcích uvnitř objektu může při požáru dojít nejen ke zranění osob, ale může vzniknout panika, která zpravidla významně ztěžuje evakuaci.

Myslete proto na následující informace:

- všimněte si označení únikových východů, umístění hasicích přístrojů, seznamte se s požárním evakuačním plánem,
- dodržujte pokyny (případně zákazy) požární hlídky, vývěsek a cedulí.

Pořadatel by měl při zajištění akce s větším množstvím osob dodržovat nařízení vydané na daném území.



20

pondělí
Eliáš / Ilja

21

úterý
Vítězslav / Vítězslava

22

středa
Magdaléna / Magda

23

čtvrtek
Libor / Larisa

24

pátek
Kristýna

25

sobota
Jakub

26

neděle
Anna / Anita

Požární dokumentace

Dokumentaci požární ochrany se stanovují podmínky požární bezpečnosti provozovaných činností a plnění některých povinností stanovených předpisy o požární ochraně. Mezi tuto dokumentaci patří např. požární poplachové směrnice, dokumentace zdolávání požáru, požární řád a požární evakuační plán. S požárním řádem a požárním evakuačním plánem se můžete setkat ve veřejných budovách. Musí být vyvěšena na viditelném místě. Požární řád stanovuje pravidla, zásady a povinnosti chování osob na pracovišti. Obsahuje také pokyny pro preventivní požární hlídky, přehled umístění bezpečnostních a výstražných značek a věcných prostředků požární ochrany. Požární evakuační plán upravuje, jak postupovat při evakuaci osob, zvířat a materiálu. Graficky znázorňuje směr únikových cest v budově.



27 pondělí
Věroslav

28 úterý
Viktor / Alina

29 středa
Marta

30 čtvrtek
Bořivoj

31 pátek
Ignác

1 sobota
Oskar

2 neděle
Gustav

Úniková cesta

Úniková cesta umožňuje bezpečnou evakuaci osob z objektu ohroženého požárem na volné prostranství. Úniková cesta bývá značena bezpečnostními cedulemi s vyznačeným směrem úniku. Uvědomte si, že ze zákona o požární ochraně jsou všichni občané povinni udržovat volné únikové cesty a volný přístup k nouzovým východům.

Proto:

- nechávejte únikové cesty vždy volně průchozí,
- netvořte si z únikových cest skladiště,
- neznemožňujte přístup k hasicím přístrojům, vnitřním nástěnným hydrantům (např. upevněním vzrostlých květin ke klince hydrantu), uzávěrům vody apod.



3 pondělí
Miluše

4 úterý
Dominik / Dominika

5 středa
Kristián

6 čtvrtek
Oldřiška

7 pátek
Lada

8 sobota
Soběslav

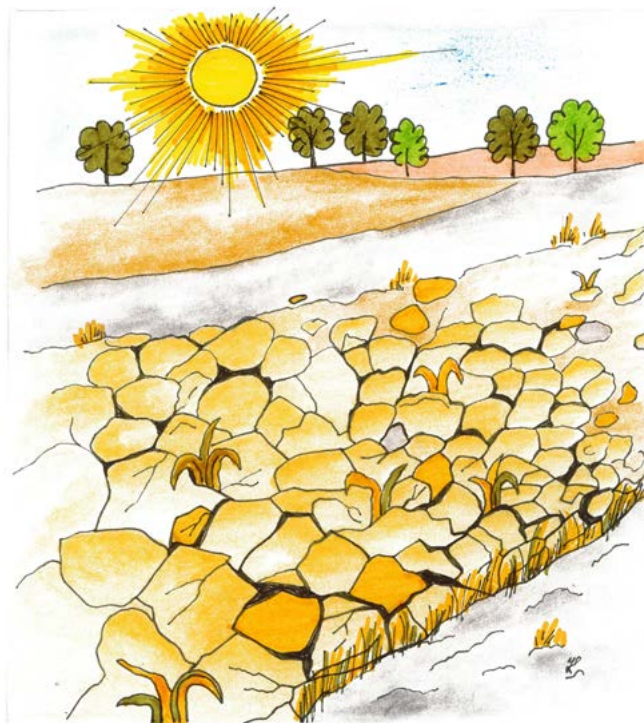
9 neděle
Roman

Extrémní sucho

Horké počasí a absence srážek mohou způsobit nadměrné vysušení lesů, polí, ale také porostů ve městech.

Dodržujte v takových případech následující rady:

- v přírodě se vyhněte použití otevřeného ohně, neodhazujte nedopalky cigaret nebo zápalky (ani při jízdě automobilem),
- nezajíždějte automobily do vysoké trávy,
- při grilování dbejte základních pravidel požární bezpečnosti,
- nepouštějte létající lampiony štěstí, neodpalujte zábavní pyrotechniku,
- nenechávejte za sklem automobilu plynový zapalovač,
- sledujte vydaná nařízení.



10 pondělí
Vavřinec

11 úterý
Zuzana

12 středa
Klára

13 čtvrtek
Alena

14 pátek
Alan

15 sobota
Hana

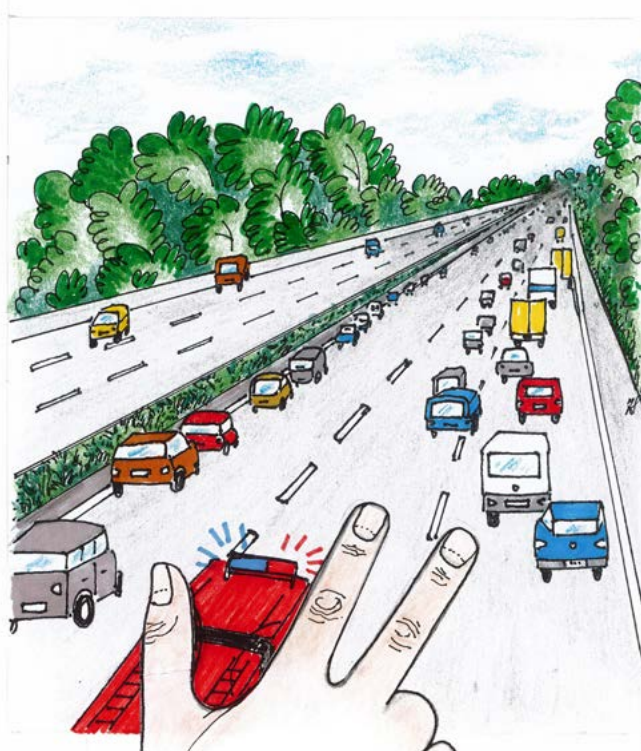
16 neděle
Jáchym

Průjezd záchranářů

Jste-li účastníkem silničního provozu, musíte umožnit průjezd vozidlům s právem přednostní jízdy (vozidla se zapnutými majáky modré a červené barvy – hasiči, policie, záchranka a další).

Přitom dodržujte následující rady:

- uvolněte cestu tak, že sjedete k pravé krajnici, u víceproude komunikace ve směru jízdy levý pruh vlevo ke středovému pásu a ostatní vpravo k pravé krajnici,
- nejezděte za „houkajícím“ vozidlem ve snaze co nejrychleji projet křižovatkou,
- nebraňte v předjíždění, prudce nebrzděte, zachovejte klid, dbejte zvýšené opatrnosti a pozornosti,
- jako chodci nevstupujte na přechod pro chodce, i když máte zelenou,
- nacházíte-li se na vozovce, uvolněte neprodleně tento prostor.



17 pondělí
Petra

18 úterý
Helena / Jelena

19 středa
Ludvík

20 čtvrtek
Bernard

21 pátek
Johana

22 sobota
Bohuslav

23 neděle
Sandra

Špatné parkování

Hasiči jsou připraveni vyjet k zásahu 24 hodin denně, 7 dní v týdnu a 365 dní v roce. Dorazí k Vám co nejdříve, ale jen za předpokladu, že správně zaparkujete a necháte je projet.

Při parkování dodržujte následující pravidla:

- na komunikacích parkujte vždy tak, aby vedle vás zůstal volný pruh široký minimálně 3 metry,
- parkujte v dostatečné vzdálenosti od hranic křížení komunikací, zatáček a zúžení tak, aby vozidlo hasičů mohlo odbočit nebo projet,
- neparkujte na nástupních plochách pro požární techniku, těsně před vstupem do objektů a před hydranty.



24 pondělí
Bartoloměj

25 úterý
Radim

26 středa
Luděk / Ludka

27 čtvrtek
Otakar

28 pátek
Augustýn

29 sobota
Evelína

30 neděle
Vladěna

Dopravní nehoda

Každý může být účastníkem nebo svědkem dopravní nehody.

Dbejte proto následujících rad:

- zastavte vozidlo a vypněte motor, zatáhněte ruční brzdu,
- myslte na vlastní bezpečnost (použijte reflexní vestu), zejména na dálnici místo nehody co nejrychleji opusťte,
- místo nehody dostatečně označte (výstražný trojúhelník, výstražná světla),
- pokud jsou ve vozidle zraněné osoby, poskytněte jim pomoc,
- sepište společný záznam o dopravní nehodě a navzájem ho podepište, vyznačte viníka nehody.

Pokud je potřeba, vytočte linku tísňového volání.



31 pondělí
Pavčina

1 úterý
Linda / Samuel

2 středa
Adéla

3 čtvrtek
Bronislav / Bronislava

4 pátek
Jindřiška / Rozálie

5 sobota
Boris

6 neděle
Boleslav

Jízdní kolo

Správně vybavené jízdní kolo zajistí cyklistovi nejen bezpečnou jízdu, ale i viditelnost na silnici.

Jízdní kolo musí být vybaveno:

- dvěma na sobě nezávislými účinnými brzdami,
- zadní odrazkou červené barvy,
- přední odrazkou bílé barvy,
- odrazkami oranžové barvy na obou stranách pedálů,
- oranžovou odrazkou na paprscích obou kol,
- předním světlometem bílé barvy,
- zadní svítilnou červené barvy.

Povinnou výbavou pro děti do 18 let je cyklistická přilba. Používat by ji měli i dospělí cyklisté. Doplňte své oblečení základními reflexními prvky. Lepší viditelnost zvyšuje bezpečnost.



7 pondělí
Regína

8 úterý
Mariana

9 středa
Daniela

10 čtvrtek
Irma

11 pátek
Denis / Denisa

12 sobota
Marie

13 neděle
Lubor

Samovznícení

Samovznícení hrozí nejen u uhlí a nedosušených rostlinných materiálů, ale také u nátěrových hmot a barev.

Dodržujte proto následující pravidla:

- při uskladňování rostlinného materiálu ve větších objemech hlídejte jeho počáteční vlhkost a následně kontrolujte teplotu uvnitř naskladněného materiálu,
- pokud k topení využíváte uhlí, dbejte, aby naskladňované uhlí nebylo vlhké, vlhkost podporuje samovznícení, nad uskladněným palivem musí být volný prostor k zajištění odvětrávání, hromadu paliva v případě nutnosti ochladíte přeházením nebo rozprostřením v tenké vrstvě na větší ploše,
- hadry, utěrky a jiný textil potřísněný nátěrovými hmotami nebo fermeží, vždy uložte do nehořlavých nádob.



14 pondělí
Radka

15 úterý
Jolana

16 středa
Ludmila / Lidmila

17 čtvrtek
Naděžda / Naďa

18 pátek
Kryštof

19 sobota
Zita

20 neděle
Oleg

Hořící oděv

V případě, že na vás nebo na někom ve vašem okolí hoří oděv, je nutné zachovat klid a jednat s rozvahou.

Základní pravidla uhašení hořícího oděvu na sobě samém jsou:

- zastavit se (neutíkat, nemávat rukama),
- lehnout si (okamžitě si lehnout na zem, dlaněmi si chránit obličej),
- kutálet se (válet se ze strany na stranu, aby se oheň uhasil).

Pokud se snažíte uhasit jinou osobu, donutte ji třeba i násilím zastavit se a zakryjte hořící místo dekou nebo bundou (ne však z umělých vláken).



21 pondělí
Matouš

22 úterý
Darina

23 středa
Berta

24 čtvrtek
Jaromír / Jaromíra

25 pátek
Zlata / Zlatuše

26 sobota
Andrea

27 neděle
Jonáš

Topná sezona

Kvůli nečištěným, nekontrolovaným či špatně postaveným komínům vypukne v ČR ročně přibližně 18 000 požárů. V případě takových požárů hrozí majiteli pokuta a problém s vyplácením pojistného. Dodržujte proto následující rady:

- před topnou sezonou zajistěte kontrolu a čištění komínů kvalifikovaným kominíkem (seznam viz www.skcr.cz); dodržujte lhůty stanovené vyhláškou č. 34/2016 Sb.,
- při instalaci a údržbě topidla postupujte dle návodu,
- topidla na tuhá paliva nezapalujte za pomoci vysoce hořlavých kapalin,
- popel vždy skladujte v nehořlavých nádobách mimo ostatní domovní odpad.



28

pondělí

Václav / Václava, Den české státnosti

29

úterý

Michal / Michael

30

středa

Jeroným

1

čtvrtek

Igor

3

sobota

Bohumil

2

pátek

Olívie / Oliver

4

neděle

František

Hlásič kouře

Autonomní hlásič kouře je zařízení, které rozpozná vznikající požár a ohlásí jej akustickým tónem, případně i světelnou signalizací.

Při instalaci dodržujte následující rady:

- hlásič instalujte, pravidelně udržujte a kontrolujte podle návodu výrobce,
- umístěte hlásič požáru na strop alespoň do před-síně, ložnice a obývacího pokoje,
- hlásič neumísťte v prašných, vlhkých prostorách (kuchyně, koupelna) a v prostorách s vysokou koncentrací cigaretového kouře, výparů barev, rozpouštědel a výfukových plynů.

Je lepší, když vás vzbudí hlásič nežli hasič!



5 pondělí
Eliška

6 úterý
Hanuš

7 středa
Justýna

8 čtvrtek
Věra

9 pátek
Štefan / Sára

10 sobota
Marina

11 neděle
Andrej

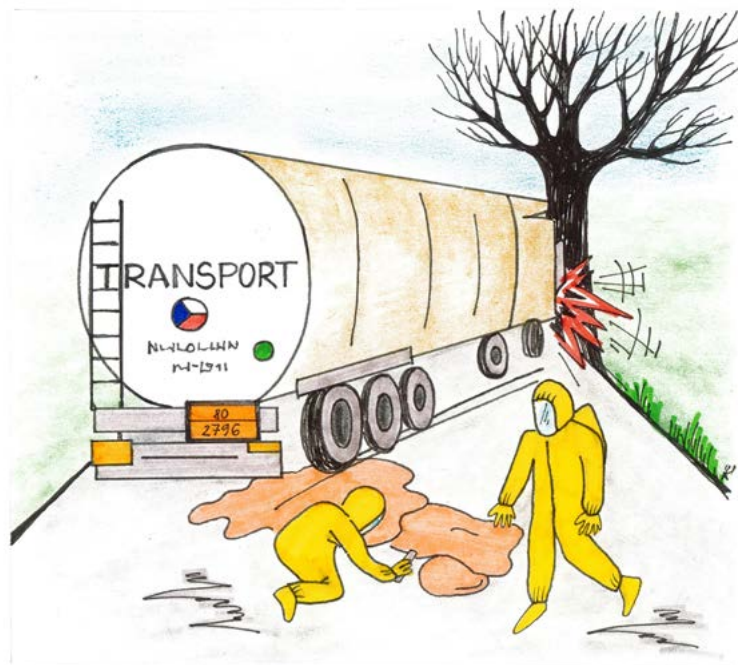
Únik nebezpečné látky

K úniku nebezpečné látky, která ohrožuje zdraví a bezpečnost osob, majetku, ale i životního prostředí může dojít při přepravě cisternami označenými výstražnými tabulkami s číselnými kódy a bezpečnostními symboly.

V případě takové události dodržujte následující rady:

- nepřibližujte se k místu (nebezpečné místo opouštějte proti směru šíření větru),
- chraňte si zejména dýchací cesty a oči (použijte kapesník, brýle – tzv. improvizované ochranné prostředky),
- ukryjte se v nejbližší budově, v nadzemní části, vypněte klimatizaci, utěsněte okna, dveře, otvory.

Událost oznamte na linku tísňového volání 150 nebo 112 a doplňte zvláštnosti (např. čísla kódu na výstražné tabulce).



12 pondělí
Marcel

13 úterý
Renáta / Koloman

14 středa
Agáta

15 čtvrtek
Tereza / Terezie

16 pátek
Havel / Galina

17 sobota
Hedvika / Heda

18 neděle
Lukáš

Ukrytí

Při úniku nebezpečných látek, které se šíří vzduchem, je jediným vhodným úkrytem pevná budova s uzavíratelnými okny a dveřmi.

Při tzv. improvizovaném ukrytí:

- zvolte vyšší patro budovy (chemické látky jsou většinou těžší než vzduch) a místnost odvrácenou od místa úniku nebezpečné látky (tzv. závětrná strana),
- v místnosti uzavřete okna, dveře a vypněte ventilaci,
- utěsňte otvory (nezapomeňte na klíčovou díрку),
- zapněte televizi nebo rozhlas a poslouchejte další pokyny.



19

pondělí
Michaela / Michala

20

úterý
Vendelín

21

středa
Brigita / Uršula

22

čtvrtek
Sabina / Halka

23

pátek
Teodor

24

sobota
Nina

25

neděle
Beáta

Improvizovaná ochrana

V případě úniku nebezpečné látky je nutné si chránit zejména dýchací cesty při krátkodobém pobytu v prostředí kontaminovaném chemickými, biologickými nebo radioaktivními látkami.

Jako improvizované ochranné prostředky lze použít:

- k ochraně dýchacích cest navlhčenou roušku, kapesník, šálu, šátek apod.,
- k ochraně čela, uší a krku čepici, šálu, kuklu apod.,
- k ochraně očí brýle (lyžařské, motoristické) nebo přetažení průhledného igelitového sáčku přes hlavu a jeho utažení tkanicí v úrovni lícních kostí,
- k ochraně povrchu těla kombinézu, kalhoty, pláštěnku apod.,
- k ochraně nohou vysoké boty a rukou gumové nebo kožené rukavice.



26 pondělí
Erik

27 úterý
Šarlota / Zoe

28 středa
Alfréd, Den vzniku samostatného československého státu

29 čtvrtek
Silvie / Sylva

30 pátek
Tadeáš

31 sobota
Štěpánka

1 neděle
Felix

Lampiony štěstí

Hasiči vypouštění lampionů štěstí důrazně nedoporučují. Nad vypuštěným lampionem totiž okamžitě ztrácíte kontrolu. Neovladatelný lampion může způsobit požár i na několik kilometrů vzdáleném místě. Odpovědnost za škody ponese te vy.

Nikdy nepouštějte lampiony štěstí:

- v blízkosti obydlí, skladů sena, slámy, čerpacích stanic, pod dráty elektrického vedení apod.,
- při velkém shromáždění osob,
- v době zvýšeného sucha,
- za větru.

Pokud se i přes tato varování rozhodnete lampion pouštět, dodržujte přesně návod výrobce.



2 pondělí
Tobiáš / Památka zesnulých

3 úterý
Hubert

4 středa
Karel / Karla

5 čtvrtek
Miriam / Emerich

6 pátek
Liběna

7 sobota
Saskie / Andělin

8 neděle
Bohumír / Bohumíra

Silný vítr

Zkontrolujte a zabezpečte majetek proti pohybu již při výstraze. Pokud Vás zastihne silný vítr nebo vichřice, nepodceňujte danou situaci. Uvědomte si, že největší hodnotu má lidský život a zdraví a až potom majetek.

Dodržujte následující rady:

- omezte pobyt venku,
- neschovávejte se v budovách s narušenou statikou,
- nedotýkejte se spadlých drátů elektrického vedení (ani se k nim nepřibližujte),
- s opravou poškozených střech počkejte, až se vítr utiší,
- nechoďte do lesa,
- při jízdě autem jeďte velmi opatrně, na vozovce se může nečekaně objevit předmět,
- neparkujte pod stromy či v blízkosti objektů nebo předmětů, které hrozí pádem.



9 pondělí
Bohdan

10 úterý
Evžen

11 středa
Martin

12 čtvrtek
Benedikt

13 pátek
Tibor

14 sobota
Sáva

15 neděle
Leopold

Cesta v zimě

Při cestě autem můžete zůstat delší dobu v koloně vozidel. Cesta může být neprůjezdná z důvodu pádu stromu, zavátí silnice, zledovatění vozovky apod.

Zejména v zimních měsících je vhodné dodržovat následující pravidla:

- jeďte s maximální opatrností, styl jízdy přizpůsobte podmínkám a stavu komunikace,
- vybavte vozidlo dekami, svítilnou, lopatou, sněhovými řetězy a propojovacími startovacími kabely,
- umožněte plynulý průjezd vozidel záchranářů (záchranářská ulička) a respektujte jejich pokyny,
- mějte zapnuté autorádio a poslouvejte stanici, které podává zpravodajství o dopravní situaci,
- mějte dostatečnou zásobu pohonných hmot a nemrznoucí směsi do ostřikovače.



16 pondělí
Otmar

17 úterý
Mahulena / Gertruda, Den boje za svobodu a demokracii

18 středa
Romana

19 čtvrtek
Alžběta

20 pátek
Nikola / Nikol / Nikolas

21 sobota
Albert

22 neděle
Cecilie

Legislativní předpis

Zákon č. 133/1985 Sb., o požární ochraně vymezuje fyzickým osobám povinnosti:

- počínat si tak, aby nezavdaly příčinu ke vzniku požáru,
- oznámit každý požár, který vznikl při činnosti,
- zajistit přístup k rozvodným zařízením el. energie, uzávěrům plynu, vody a topení,
- obstarat a zajistit přístup k požárně bezpečnostním zařízením a věcným prostředkům požární ochrany,
- dodržovat návody vztahující se k požární bezpečnosti výrobku nebo činnosti.

Pamatujte také, že fyzická osoba nesmí vědomě bezdůvodně přivolat hasiče.



23 pondělí
Klement

24 úterý
Emilie

25 středa
Kateřina

26 čtvrtek
Artur

27 pátek
Xenie / Oxana

28 sobota
René / Renislav

29 neděle
Zina

Zimní nebezpečí

Zamrzlé hladiny rybníků, vodních nádrží a řek lákají k bruslení.

Dodržujte ale následující rady:

- vstupujte na dostatečně silný a pevný led (bezpečná síla ledu je minimálně 10 centimetrů a led má namodralou barvu),
- dbejte zvýšené opatrnosti na ledové ploše pokryté sněhem, kalužemi či nečistotou,
- pokud pod vámi led začne prskat, vraťte se ihned na břeh,
- pokud se do ledové vody propadnete, snažte se dostat na hladinu neustálým kopáním nohama, paže rozložte ze široka a plazte se nejkratší cestou na břeh,
- při záchraně osoby z ledu postupujte velmi opatrně (nejlépe vleže); na pomoc si vezměte hokejku, lano, bundu, opasek apod.



30

pondělí
Ondřej / Ondráš

1

úterý
Iva

2

středa
Blanka

3

čtvrtek
Svatoslav / Svatoslava

4

pátek
Barbora / Barbara

5

sobota
Jitka

6

neděle
Mikuláš / Nikolas

Zabouchnuté dveře

Zabouchli jste si dveře, zvenku je koule, uvnitř klíč v zámku?

Dodržujte následující rady:

- nepokoušejte se zámek ani dveře vylomit,
- do zámku nic nestrkejte,
- pokud není ohrožen život ani majetek, obraťte se na odborníka – zámečníka,
- požádejte o pomoc sousedy, kteří vám mohou zámečníka zavolat,
- hasiče volejte pouze v případě, že je bezprostředně ohrožen život nebo majetek (např. malé dítě uvnitř bytu, na sporáku se vaří potraviny, na adventním věnci hoří svíčky).



7 pondělí
Ambrož / Benjamín

8 úterý
Květoslava

9 středa
Vratislav / Vratislava

10 čtvrtek
Julie

11 pátek
Dana / Danuše

12 sobota
Simona

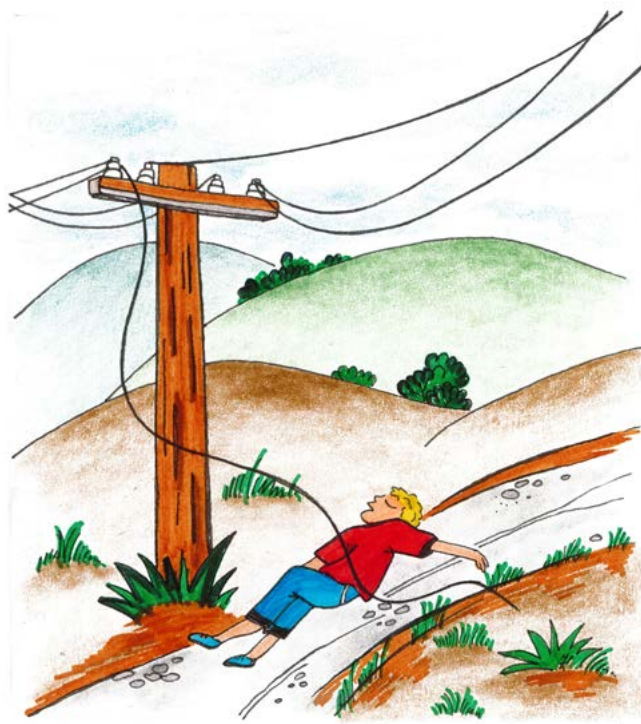
13 neděle
Lucie

Elektrický proud

S poraněním způsobeným elektrickým proudem se můžete setkat na ulici, doma, v práci nebo i v přírodě.

Při poskytování první pomoci dodržujte následující:

- zavolejte na linku tísňového volání (155 nebo 112),
- přerušte kontakt postiženého se zdrojem elektrického proudu (dbejte při tom na vlastní bezpečnost),
- v případě úrazu vysokým napětím vyčkejte v bezpečné vzdálenosti (alespoň 10 m), dokud není vypnut celý obvod,
- po vyproštění poskytněte první pomoc.



14 pondělí
Lýdie

15 úterý
Radana / Radan

16 středa
Albína

17 čtvrtek
Daniel

18 pátek
Miloslav

19 sobota
Ester

20 neděle
Dagmar / Dáša

Vánoce

Málokdo si připustí možnost, že by Vánoce strávil venku na ulici a díval se, jak mu hoří byt. Abyste se mohli v klidu těšit z vánoční pohody, je potřeba dodržovat následující zásady požární bezpečnosti:

- hořící svíčku umísťte na nehořlavou podložku (v dostatečné vzdálenosti od hořlavých předmětů),
- hořící svíčku nenechávejte bez dozoru (při opuštění místnosti ji uhasťte); dbejte zvýšené opatrnosti při pohybu dětí a domácích mazlíčků,
- elektrické svíčky na stromeček kupujte pouze certifikované,
- dejte pozor na prskavky, je to otevřený oheň.

V případě požáru se jej pokuste uhasit hasicím přístrojem.



21 pondělí
Natálie

22 úterý
Šimon

23 středa
Vlasta

24 čtvrtek
Adam a Eva, Štědrý den

25 pátek
Boží hod vánoční, 1. svátek vánoční

26 sobota
Štěpán, 2. svátek vánoční

27 neděle
Žaneta / Melánie

Zábavní pyrotechnika

Období vánočních svátků a zejména přelomu roku je spojováno s používáním nejrůznější pyrotechniky.

Aby použití bylo co nejbezpečnější, dodržujte následující rady:

- zábavní pyrotechniku kupujte pouze certifikovanou a s českým návodem,
- pyrotechniku skladujte tak, aby nebyla v dosahu dětí a na místech, kde může dojít k její iniciaci,
- pyrotechniku odpalujte venku, na volném prostranství a podle návodu
- používání pyrotechniky může být upraveno místní vyhláškou.



28

pondělí
Bohumila

29

úterý
Judita

30

středa
David

31

čtvrtek
Silvestr

1

pátek
Den obnovy českého státu, Nový rok

2

sobota
Karina / Vasil

3

neděle
Radmila / Radomil

2026

Roční kalendář 2027

Leden

Po	4	11	18	25	
Út	5	12	19	26	
St	6	13	20	27	
Čt	7	14	21	28	
Pá	1	8	15	22	29
So	2	9	16	23	30
Ne	3	10	17	24	31

Únor

Po	1	8	15	22
Út	2	9	16	23
St	3	10	17	24
Čt	4	11	18	25
Pá	5	12	19	26
So	6	13	20	27
Ne	7	14	21	28

Březen

Po	1	8	15	22	29
Út	2	9	16	23	30
St	3	10	17	24	31
Čt	4	11	18	25	
Pá	5	12	19	26	
So	6	13	20	27	
Ne	7	14	21	28	

Duben

Po	4	11	18	25	
Út	5	12	19	26	
St	6	13	20	27	
Čt	7	14	21	28	
Pá	1	8	15	22	29
So	2	9	16	23	30
Ne	3	10	17	24	

Květen

Po	3	10	17	24	31
Út	4	11	18	25	
St	5	12	19	26	
Čt	6	13	20	27	
Pá	7	14	21	28	
So	1	8	15	22	29
Ne	2	9	16	23	30

Červen

Po	7	14	21	28	
Út	1	8	15	22	29
St	2	9	16	23	30
Čt	3	10	17	24	
Pá	4	11	18	25	
So	5	12	19	26	
Ne	6	13	20	27	

Červenec

Po	5	12	19	26	
Út	6	13	20	27	
St	7	14	21	28	
Čt	1	8	15	22	29
Pá	2	9	16	23	30
So	3	10	17	24	31
Ne	4	11	18	25	

Srpen

Po	2	9	16	23	30
Út	3	10	17	24	31
St	4	11	18	25	
Čt	5	12	19	26	
Pá	6	13	20	27	
So	7	14	21	28	
Ne	1	8	15	22	29

Září

Po	6	13	20	27	
Út	7	14	21	28	
St	1	8	15	22	29
Čt	2	9	16	23	30
Pá	3	10	17	24	
So	4	11	18	25	
Ne	5	12	19	26	

Říjen

Po	4	11	18	25	
Út	5	12	19	26	
St	6	13	20	27	
Čt	7	14	21	28	
Pá	1	8	15	22	29
So	2	9	16	23	30
Ne	3	10	17	24	31

Listopad

Po	1	8	15	22	29
Út	2	9	16	23	30
St	3	10	17	24	
Čt	4	11	18	25	
Pá	5	12	19	26	
So	6	13	20	27	
Ne	7	14	21	28	

Prosinec

Po	6	13	20	27	
Út	7	14	21	28	
St	1	8	15	22	29
Čt	2	9	16	23	30
Pá	3	10	17	24	31
So	4	11	18	25	
Ne	5	12	19	26	