



Plán péče

o přírodní památku Pod Švancarkou

Na období

2026 – 2035



Ing. Marián Horváth, Ph.D.
Mgr. Petra Hanáková Bečvářová,
Ph.D.



**Financováno
Evropskou unií**

Název projektu „Příprava podkladů pro péči o zvláště chráněná území v Olomouckém kraji“
registrační číslo projektu: CZ.05.01.06/01/22_030/0002288.

Obsah

1. Základní údaje o zvláště chráněném území	1
1.1 Základní identifikační údaje.....	1
1.2 Údaje o lokalizaci území v rámci územně správního členění ČR	1
1.3 Vymezení území podle současného stavu katastru nemovitostí.....	1
1.4 Výměra území a jeho ochranného pásma	2
1.5 Překryv území s jiným typem ochrany.....	2
1.6 Kategorie IUCN.....	3
1.7 Předmět ochrany ZCHÚ.....	3
1.7.1 Předmět ochrany ZCHÚ podle zřizovacího předpisu	3
1.7.2 Předmět ochrany – současný stav	3
1.8 Cíl ochrany	5
2. Rozbor stavu zvláště chráněného území s ohledem na předmět ochrany	6
2.1 Popis území a charakteristika jeho přírodních poměrů	6
2.1.1 Stručný popis území a jeho přírodních poměrů.....	6
2.1.2 Přehled zvláště chráněných a významných ohrožených druhů rostlin a živočichů	8
2.1.3 Výčet a popis významných přirozených disturbančních činitelů působících v území v minulosti a současnosti....	11
2.2 Historie využívání území a zásadní pozitivní i negativní vlivy lidské činnosti v minulosti a současnosti	11
2.3 Související plánovací dokumenty, správní akty a opatření obecné povahy	12
2.4 Současný stav zvláště chráněného území a přehled dílčích ploch.....	13
2.4.1 Základní údaje o plochách mimo lesní pozemky	13
2.5 Souhrnné zhodnocení stavu předmětů ochrany, výsledků předchozí péče, dosavadních ochranných zásahů do území a závěry pro další postup	13
2.6 Stanovení prioritních zájmů ochrany území v případě jejich možné kolize	15
3. Plán zásahů a opatření	16
3.1 Výčet, popis a lokalizace navrhovaných zásahů a opatření v ZCHÚ	16
3.1.1 Rámcové zásady péče o ekosystémy a jejich složky nebo zásady jejich jiného využívání.....	16
3.1.2 Podrobný výčet navrhovaných zásahů a činností v území	18
3.2 Zásady hospodářského nebo jiného využívání ochranného pásma včetně návrhu zásahů a přehledu činností ...	18
3.3 Zaměření a vyznačení území v terénu	18
3.4 Návrhy potřebných administrativně-správních opatření v území.....	19
3.5 Návrhy na regulaci rekreačního a sportovního využívání území veřejností.....	19
3.6 Návrhy na vzdělávací a osvětové využití území	20
3.7 Návrhy na průzkum či výzkum a monitoring předmětu ochrany území	20
4. Závěrečné údaje	21
4.1 Předpokládané orientační náklady hrazené orgánem ochrany přírody podle jednotlivých zásahů (druhů činností)	21
4.2 Použité podklady a zdroje informací	21
4.3 Seznam používaných zkratk	22
4.4. Podklady pro plán péče zpracoval	22
5. Přílohy	23

1. Základní údaje o zvláště chráněném území

1.1 Základní identifikační údaje

evidenční číslo:	1250
kategorie ochrany:	Přírodní památka
název území:	Pod Švancarkou
druh právního předpisu, kterým bylo území vyhlášeno:	Nařízení
orgán, který předpis vydal:	Olomoucký kraj
číslo předpisu:	10/2016
datum platnosti předpisu:	17. 10. 2016
datum účinnosti předpisu:	1. 11. 2016

1.2 Údaje o lokalizaci území v rámci územně správního členění ČR

kraj:	Olomoucký
okres:	Prostějov
obec s rozšířenou působností:	Konice
obec s pověřeným obecním úřadem:	Konice
obec:	Horní Štěpánov
katastrální území:	Horní Štěpánov (644439)

Příloha:

M1 – Orientační mapa s vyznačením území

1.3 Vymezení území podle současného stavu katastru nemovitostí

Zvláště chráněné území

Katastrální území: (644439) Horní Štěpánov

Číslo parcely podle KN	Číslo parcely podle PK nebo jiných evidencí	Druh pozemku podle KN	Způsob využití pozemku podle KN	Výměra parcely celková podle KN (m ²)	Výměra parcely v ZCHÚ (m ²)
2182	2182	ostatní plocha	jiná plocha	3147	1609
	část 2785				
2185	2185	ostatní plocha	jiná plocha	7157	4904
	část 2182				
	část 2785				
Celkem					6513

Ochranné pásmo:

Ochranné pásmo není vyhlášené, je jím tedy dle § 37 zákona č. 114/1992 Sb. pás od vzdálenosti 50 m od hranice ZCHÚ.

Výměra parcel, které zasahují do ZCHÚ částí byla stanovena planimetrováním v GIS nástroji, přičemž výměra v dotčené ploše byla stanovena územním ziskem dle georeferenčního systému S-JTSK/Krovak East North – kód EPSG:5514.

Druh pozemku a způsob využití pozemku dle KN byl získán z vektorové vrstvy definičních bodů parcel KN dostupné na <https://nahlizenidokn.cuzk.cz/>.

V katastrálním území 644439 – Horní Štěpánov jsou dle údajů z Katastru nemovitostí (internetová verze dostupná na <https://nahlizenidokn.cuzk.cz/>) zahájeny pozemkové úpravy. Z tohoto důvodu může v průběhu platnosti plánu péče dojít ke změnám číslování a výměr některých dotčených parcel KN v ZCHÚ.

Příloha:

M2 – Katastrální mapa se zákresem ZCHÚ a jeho ochranného pásma

1.4 Výměra území a jeho ochranného pásma

Druh pozemku	ZCHÚ plocha v ha	Vyhlášené OP plocha v ha	Způsob využití pozemku	ZCHÚ plocha v ha
lesní pozemky	-	-		
vodní plochy	-	-	zamokřená plocha	-
			rybník nebo nádrž	-
			vodní tok	-
trvalé travní porosty	-	-		
orná půda	-	-		
ostatní zemědělské pozemky	-	-		
ostatní plochy	0,65	-	neplodná půda	-
			ostatní způsoby využití	0,65
zastavěné plochy a nádvoří	-	-		
plocha celkem	0,65	-		

1.5 Překryv území s jiným typem ochrany

národní park: -
chráněná krajinná oblast (včetně zóny): -
překryv s jiným typem ochrany: - EECONET zóna zvýšené péče o krajinu (kód:135)
- Ochranná zóna NR BK (kód 40)
mezinárodní statut ochrany: -
Natura 2000
ptačí oblast: -
evropsky významná lokalita: -

Západní část ochranného pásma PP Pod Švancarkou se překrývá s OP PP Horní Bělá.

1.6 Kategorie IUCN

IV - území pro péči o stanoviště/druhy

1.7 Předmět ochrany ZCHÚ

1.7.1 Předmět ochrany ZCHÚ podle zřizovacího předpisu

Předmětem ochrany jsou společenstva vlhkých a rašelinných luk typických pro oblast Dražanské vrchoviny, vyznačující se vysokou rozmanitostí původních druhů rostlin a živočichů, jmenovitě především prstnatec májový (*Dactylorhiza majalis*), upolín nejvyšší (*Trollius altissimus*), vrbovka tmavá (*Epilobium obscurum*) a ostřice stinná (*Carex umbrosa*).

1.7.2 Předmět ochrany – současný stav

A. ekosystémy

ekosystém	podíl plochy v ZCHÚ (%)	popis ekosystému	kód předmětu ochrany*
T1.5 Vlhké pcháčové louky	50%	Společenstva vlhkých luk sv. <i>Calthion palustris</i> Tüxen 1937. Podmáčené půdy, u kterých je hladina podzemní vody trvale vysoká; v jarních měsících mohou být společenstva vlhkých luk dočasně zaplavována.	a
R2.2 Nevápnitá mechová slatiniště - společenstva rašelinných luk as. <i>Caricetum nigrae</i> Braun 1915		Zamokřené zrašelinělé půdy; porosty rašelinných luk jsou v severní části louka, postupně se změnou konfigurace terénu přecházení v biotop T1.5.	a
L2.2 Údolní jasanovo-olšové luhy	50%	Olšové porosty (zřejmě spontánního původu) na podmáčených půdách v nivě a na březích toku Bělá. Terénní sníženiny s hladinou podzemní vody trvale vysokou a sezonně vystupující nad půdní povrch.	c*

Pozn.: Přírodní biotopy a habitaty dle vrstvy Přírodní biotop aktualizace 2007 – 2021 a Habitat aktualizace 2007 – 2021 WMS AOPK ČR.

Ekosystémy klasifikovány dle Chytrý et al. 2010.

B. druhy

druh	stupeň ohrožení**	popis biotopu druhu v ZCHÚ a aktuální početnost nebo vitalita populace	kód předmětu ochrany*
prstnatec májový pravý (<i>Dactylorhiza majalis</i> subsp. <i>majalis</i>)	O/C3/NT	Dle údajů v ND byl druh na území PP zaznamenán v roce 2020 v počtu 14 kvetoucích rostlin + 11 sterilních rostlin (zdroj: ND, Vrbický J., 2020); v roce 2019 - 150 kvetoucích jed. (zdroj: ND, kolektiv autorů ZO ČSOP Hořepečník, 2019); dále v roce 2012 (zdroj: ND, Komárek J., 2012). Dle botanického inventarizačního průzkumu provedeného v roce 2007 (Komárek J., 2007) byl tento druh na území PP zaznamenán jen vzácně na jediném místě v počtu do 10 jedinců.	a
upolín nevyšší (<i>Trollius altissimus</i>)	O/C3/VU	Dle údajů v ND byl druh na území PP zaznamenán v roce 2020 v počtu 47 trsů (zdroj: ND, Vrbický J., 2020); v roce 2019 (zdroj: ND, kolektiv autorů ZO ČSOP Hořepečník, 2019); dále v roce 2012 (zdroj: ND, Galda J., 2012). Dle botanického inventarizačního průzkumu provedeného v roce 2007 (Komárek J., 2007) byl tento vzácnější druh na území PP zaznamenán roztroušeně a pouze ve slabší populaci na více místech v podmáčených částech PP. Druh biotopově vázán na vlhké louky.	a
modrásek bahenní (<i>Phengaris nausithous</i>)	SO/NT/Příloha II a IV	Dle údajů v ND byl druh na území PP zaznamenán v roce 2009 (zdroj: ND, Klíč J., 2009), jsou uvedeny i starší záznamy výskytu druhu v této lokalitě z let 1995 a 1981.	a
přástevník kostivalový (<i>Euplagia quadripunctaria</i>)	Příloha II	Dle entomologického průzkumu provedeného v roce 2007 (Brandýský L., 2007) byl druh na území PP zaznamenán ojedinele. Druh vázán na různé byliny (často kopřivy) a dřeviny, na nichž housenka prodělává vývoj.	a

**stupeň ohrožení dle červených seznamů ČR:

Grulich & Chobot (2017): Červený seznam cévnatých rostlin ČR. Cévnaté rostliny. Příroda 35, Praha, 178 s.

C3 - ohrožený druh

Kategorie ohrožení dle IUCN:

VU - zranitelný druh

NT - téměř ohrožený druh

Kategorie dle vyhlášky č. 395/1992 Sb.:

O - ohrožený druh

*kód předmětu ochrany:

a = předmět ochrany spadá pod definici předmětu ochrany dle zřizovacího předpisu ZCHÚ

b = předmět ochrany překrývající se EVL/PO (v závorce je uveden kód stanoviště dle vyhl. č. 166/2005 Sb., hvězdičkou (*) jsou označena prioritní stanoviště a druhy)

c = další významný ekosystém nebo jeho složka, který je navržen k doplnění mezi předměty ochrany ZCHÚ (viz i kap. 3.4)

Přílohy:

M3 - Mapa dílčích ploch a objektů

M4 - Mapa biotopů

1.8 Cíl ochrany

Zachovat komplex mokřadních a lučních společenstev s výskytem zvláště chráněných a ohrožených druhů rostlin a živočichů. Pravidelnou péčí o území blokovat přirozenou sukcesí. Udržet dochovaný stav nebo stav území a populací zlepšit.

A. ekosystémy

ekosystém	cíl ochrany	indikátory cílového stavu
T1.5 Vlhké pcháčové louky	Luční porosty s druhově pestrým složením bylinného patra, s pravidelným mozaikovitým managementem (sečení/pastva), se stabilním prostorovým zastoupením v území a zastoupením reprezentativních a diagnostických druhů, především zvláště chráněných druhů rostlin a živočichů.	<ul style="list-style-type: none"> rozloha ekosystému v PP (cca 50%)
R2.2 Nevápnitá mechová slatiniště - společenstva rašelinných luk as. <i>Caricetum nigrae</i> Braun 1915		
L2.2 Údolní jasanovo-olšové luhy	Lesní ekosystém tvořený dřevinami přirozené druhové skladby, smíšený, s dostatečně početnými a přirozeně se obnovujícími populacemi jednotlivých druhů dřevin, s přirozeně rozrůzněnou věkovou (resp. floušťkovou) a prostorovou strukturou dřevinné složky lesa.	<ul style="list-style-type: none"> rozloha ekosystému v PP (cca 50%)

B. druhy

druh	cíl ochrany	indikátory cílového stavu
prstnatec májový pravý (<i>Dactylorhiza majalis</i> subsp. <i>majalis</i>)	Zachování životaschopné populace	<ul style="list-style-type: none"> min. desítky kvetoucích jedinců
upolín nevyšší (<i>Trollius altissimus</i>)	Zachování životaschopné populace	<ul style="list-style-type: none"> min. desítky trsů
modrásek bahenní (<i>Phengaris nausithous</i>)	Zachování životaschopné populace	<ul style="list-style-type: none"> přítomnost druhu v území
přástevník kostivalový (<i>Euplagia quadripunctaria</i>)	Zachování životaschopné populace	<ul style="list-style-type: none"> přítomnost druhu v území

2. Rozbor stavu zvláště chráněného území s ohledem na předmět ochrany

2.1 Popis území a charakteristika jeho přírodních poměrů

2.1.1 Stručný popis území a jeho přírodních poměrů

Přírodní památka se nachází na jihozápadním okraji Olomouckého kraje, přibližně 3,5 km západně od obce Horní Štěpánov (okres Prostějov). Leží v údolní nivě říčky Bělá těsně nad soutokem s Pohorským potokem. Rozkládá se na pravém břehu Bělé. Má protáhlý tvar, přibližně ve směru východ – západ. Nadmořská výška lokality je 514 - 520 m. Na chráněné území bezprostředně navazuje přírodní památka Horní Bělá v okrese Blansko v Jihomoravském kraji.

Geomorfologie

Z hlediska geomorfologického členění České republiky náleží chráněné území do Českomoravské soustavy (II), do podsoustavy Brněnská vrchovina (IID), celku Dražanská vrchovina (IID-3), podcelku Konická vrchovina (IID-3C) a okrsku Štěpánovská planina (IID-3C-2) (Mackovčín et al. 2006).

Geologie a pedologie:

Geologický podklad území tvoří sedimenty protivanovského souvrství kulmského stáří. Jedná se převážně o droby, prachovce a břidlice. Dno údolí je vyplněno fluviálními hlinitopísčitémi náplavy, na které jsou vázané glejové slatinné půdy. Území je silně ovlivněno vysokou hladinou podzemní vody. Na okolních svazích kulmských hornin jsou mělké kambizemě, někde s náznaky podzolizace.

Klima:

Dle klimatografického členění ČSR (Quitt 1971) se zájmové území nachází v klimatické oblasti MT3 (Quitt 1971). Klimatická oblast MT3 je charakterizována krátkým létem, které je mírné až mírně chladné, suché až mírně suché s průměrným počtem 20-30 letních dnů (tj. dnů s maximální teplotou 25°C a vyšší) v roce a s průměrnou červencovou teplotou 16-17 °C. Přechné období je normální až dlouhé, s mírným jarem a mírným podzimem (průměrná teplota v dubnu a říjnu je 6-7 °C). Zima je normálně dlouhá, mírná až mírně chladná, suchá až mírně suchá s normálním až krátkým trváním sněhové pokrývky (průměrný počet ledových dnů, tj. dnů s maximální teplotou pod 0°C, je 40 až 50 v roce a průměrná lednová teplota je zde -3 až -4°C) (Quitt 1971).

Hydrologie:

Přírodní památka leží v údolní nivě říčky Bělá, která protéká podél jižní hranice chráněného území. Bělá (č.h.p. 4-15-02-048) je levostranným přítokem řeky Svitavy a její povodí zaujímá plochu 76,5 km².

Flóra a fauna:

Území spadá do fyto geografického podokresu 71b. Dražanské plošiny, který patří k fyto geografickému obvodu Českomoravské mezofytikum (Culek 1996). Charakterem vegetace odpovídá submontánnímu vegetačnímu stupni.

Podle Neuhauslové (2001) lze jako potenciální přirozenou vegetaci předpokládat strdivkou bučiny (*Melico-Fagetum*). V údolí Bílého potoka lze předpokládat nejspíše střemchové jaseniny (*Pruno-Fraxinetum*) místy v komplexu s mokřadními olšinami (*Alnion glutinosae*).

Současná vegetace přírodní památky Pod Švancarkou je výsledkem hospodaření v minulosti. Plošně převažují vlhké podhorské louky svazu *Calthion*, s mozaikou přechodů mezi podsvazem *Calthenion* a *Filipendulenion*. Maloplošně je zastoupena také vegetace rašelinných luk asociace *Caricetum nigrae*. Na březích Bělé a v podmáčených terénních sníženinách jsou společenstva podmáčených lužních lesů podsvazu *Alnenion glutinoso-incanae*.

Na území přírodní památky bylo při orientačním ornitologickém průzkumu v roce 2007 zaznamenáno 44 druhů ptáků. Dle vyhlášky MŽP č. 395/1992 Sb. byly tři druhy hodnoceny jako silně ohrožený druh a čtyři jako ohrožený druh. Dva druhy jsou uvedeny v příloze I. Směrnice Rady 79/409/EHS o ochraně volně žijících ptáků. Výskyt většiny druhů však není přímo závislý na existenci chráněného území, ale především na relativně zachovalé a přírodovědně hodnotné okolní krajině. Většina druhů, která byla při průzkumu zjištěna, je vázána svým výskytem především na okolní biotopy a na území zalétávají jen nepravidelně např. za potravou.

Při průzkumu motýlů (Lepidoptera) v roce 2007 se podařilo v chráněném území zdokumentovat výskyt 101 druhů motýlů. Tento počet však nelze považovat za vyčerpávající. Mezi ochránářsky a faunisticky významné druhy patří např. otakárek fenyklový (*Papilio machaon*), okáč voňavkový (*Brintesia circe*), hnědásek jitrocelový (*Melitaea athalia*), ohniváček celíkový (*Lycaena virgaureae*), píďalka březová (*Rheumaptera hastata*), přástevník kostivalový (*Euplagia quadripunctaria*) nebo přástevník jitrocelový (*Parasemia plantaginis*).

V bezprostředním okolí přírodní památky byla nalezena kriticky ohrožená kudlanka nábožná (*Mantis religiosa*). Byla nalezena v jediném exempláři na slunném okraji velkých luk, které na lokalitu téměř navazují.

Jiné zoologické průzkumy nebyly na území přírodní památky Pod Švancarkou zatím provedeny. Dosavadní průzkumy by bylo vhodné zopakovat vzhledem ke klimatickému vývoji, především ve vztahu k bezobratlým druhům, může docházet k obměně druhového zastoupení.

2.1.2 Přehled zvláště chráněných a významných ohrožených druhů rostlin a živočichů

druh	kategorie podle vyhlášky č. 395/1992 Sb.	stupeň ohrožení*	popis biotopu druhu v ZCHÚ a aktuální početnost nebo vitalita populace, další poznámky
Cévnaté rostliny			
prstnatec májový pravý (<i>Dactylorhiza majalis</i> subsp. <i>majalis</i>)	O	NT	Dle údajů v ND byl druh na území PP zaznamenán v roce 2020 v počtu 14 kvetoucích rostlin + 11 sterilních rostlin (zdroj: ND, Vrbický J., 2020); v roce 2019 - 150 kvetoucích jed. (zdroj: ND, kolektiv autorů ZO ČSOP Hořepník, 2019); dále v roce 2012 (zdroj: ND, Komárek J., 2012). Dle botanického inventarizačního průzkumu provedeného v roce 2007 (Komárek J., 2007) byl tento druh na území PP zaznamenán jen vzácně na jediném místě v počtu do 10 jedinců.
upolín nejvyšší (<i>Trollius altissimus</i>)	O	VU	Dle údajů v ND byl druh na území PP zaznamenán v roce 2020 v počtu 47 trsů (zdroj: ND, Vrbický J., 2020); v roce 2019 (zdroj: ND, kolektiv autorů ZO ČSOP Hořepník, 2019); dále v roce 2012 (zdroj: ND, Galda J., 2012). Dle botanického inventarizačního průzkumu provedeného v roce 2007 (Komárek J., 2007) byl tento vzácnější druh na území PP zaznamenán roztroušeně a pouze ve slabší populaci na více místech v podmáčených částech PP.
ostřice stinná (<i>Carex umbrosa</i>)	-	NT	Dle údajů v ND byl druh na území PP zaznamenán v roce 2012 (zdroj: ND, Komárek J., 2012). Jedná se o poslední záznam druhu v ND na lokalitě PP. Dle botanického inventarizačního průzkumu provedeného v roce 2007 (Komárek J., 2007) byl tento druh na území PP zaznamenán na jediném místě na okraji podmáčené olšiny v počtu několika trsů.
ostřice trsnatá (<i>Carex cespitosa</i>)	-	NT	Dle údajů v ND byl druh na území PP zaznamenán v roce 2019 (zdroj: ND, kolektiv autorů ZO ČSOP Hořepník, 2019); v roce 2012 (zdroj: ND, Komárek J., 2012). Dle botanického inventarizačního průzkumu provedeného v roce 2007 (Komárek J., 2007) byl tento vzácnější druh na území PP zaznamenán na dvou místech v PP v okolí podmáčené olšiny.
škarda měkká čertkusolistá (<i>Crepis mollis</i> subsp. <i>succisifolia</i>)	-	NT	Dle údajů v ND byl druh na území PP zaznamenán v roce 2019 (zdroj: ND, kolektiv autorů ZO ČSOP Hořepník, 2019); dále v roce v roce 2012 (zdroj: ND, Komárek J., 2012).
vrbovka tmavá (<i>Epilobium obscurum</i>)	-	NT	Dle údajů v ND byl druh na území PP zaznamenán v roce 2012 (zdroj: ND, Komárek J., 2012). Jedná se o poslední záznam druhu v ND na lokalitě PP. Dle botanického inventarizačního průzkumu provedeného v roce 2007 (Komárek J., 2007) byl tento vzácnější druh na území PP zaznamenán pouze roztroušeně a vzácně na nejvlhčích partiích PP. Druh je ohrožen

			především křížením s vrbovkou žláznatou a mizením mokřadních biotopů.
vrbovka bahenní (<i>Epilobium palustre</i>)	-	NT	Dle údajů v ND byl druh na území PP zaznamenán v roce 2012 (zdroj: ND, Komárek J., 2012). Jedná se o poslední záznam druhu v ND na lokalitě PP.
Denní motýli			
modrásek očkovaný (<i>Phengaris teleius</i>)	SO	VU/Příloha II a IV	Dle údajů v ND byl druh na území PP zaznamenán v roce 2011 (zdroj: ND, Brandýský L., 2011).
modrásek bahenní (<i>Phengaris nausithous</i>)	SO	NT/Příloha II a IV	Dle údajů v ND byl druh na území PP zaznamenán v roce 2009 (zdroj: ND, Klíč J., 2009), jsou uvedeny i starší záznamy výskytu druhu v této lokalitě z let 1995 a 1981.
otakárek fenyklový (<i>Papilio machaon</i>)	O	-	Dle údajů v ND byl druh na území PP zaznamenán v roce 2011 (zdroj: ND, Brandýský L., 2011), dále v roce 2007. Dle entomologického průzkumu provedeného v roce 2007 (Brandýský L., 2007) byl druh na území PP zaznamenán pouze v 1 exempláři. Druh vývojem vázán na miříkovité rostliny.
přástevník kostivalový (<i>Euplagia quadripunctaria</i>)	-	Příloha II	Dle entomologického průzkumu provedeného v roce 2007 (Brandýský L., 2007) byl druh na území PP zaznamenán ojediněle. Druh vázán na různé byliny (často kopřivy) a dřeviny, na nichž housenka prodělává vývoj.
osenice tečkovaná (<i>Eugnorisma depuncta</i>)	-	-	Dle entomologického průzkumu provedeného v roce 2007 (Brandýský L., 2007) byl druh na území PP zaznamenán lokálně. Jedná se o poměrně vzácnou mûru obývající rozvolněné lesní porosty a lesní okraje. Housenky vývojově vázány na byliny <i>Rumex</i> , <i>Primula</i> , <i>Lanium</i> .

* stupeň ohrožení dle červených seznamů ČR:

Hejda, Farkač & Chobot (2017): Červený seznam ohrožených druhů ČR. Bezobratlí. Příroda 36:177-233, Praha.

Gulich & Chobot (2017): Červený seznam cévnatých rostlin ČR. Cévnaté rostliny. Příroda 35, Praha, 178 s.

Kategorie dle IUCN uvedená v červených seznamech Hejda, Farkač & Chobot (2017), Gulich & Chobot (2017):

- CR** - kriticky ohrožený
- EN** - ohrožený druh
- VU** - zranitelný druh
- LC** - málo dotčený druh
- NT** - téměř ohrožený druh

Kategorie dle vyhlášky č. 395/1992 Sb.:

- O** - ohrožený druh
- SO** - silně ohrožený
- KO** - kriticky ohrožený druh

Evropsky významný druh:

- druh zařazený v přílohách směrnice č. 92/43/EHS o ochraně přírodních stanovišť, volně žijících živočichů a planě rostoucích rostlin

Příloha **II** - druhy živočichů a rostlin v zájmu Společenství, jejichž ochrana vyžaduje vyhlášení zvláštních území ochrany,

Příloha **IV** - druhy živočichů a rostlin v zájmu Společenství, které vyžadují přísnou ochranu,

- druh dle Směrnice evropského parlamentu a rady o ochraně volně žijících ptáků 2009/147/ES tzv. „směrnice o ptácích“, **Přílohy I**

Dle údajů v nálezové databázi AOPK ČR (dále jen ND AOPK ČR) se v širším území PP vyskytují také další ochránářsky významné druhy např. netopýr vodní, netopýr, brvitý, netopýr velkouchý, netopýr černý, a další. Širší okolí lokality bylo v minulosti bohaté na záznamy nejrůznějších druhů motýlů např. modrásek bahenní, modrásek očkovaný, ohniváček modrolesklý, otakárek fenyklový, a další. Nejvýznamnější druhy jsou uvedeny v tabulce výše. Z ptactva lze ze záznamů širšího okolí uvést jestřába lesního, a kulíška nejmenšího. Mnoho záznamů uvedených v nálezové databázi jsou staršího data a ze širšího mapovacího okolí ZCHÚ. Pro potvrzení přítomnosti druhu v lokalitě by bylo vhodné provést příslušné aktuální průzkumy, které doposud chybí.

Dle ornitologického průzkumu provedeného v roce 2007 bylo na území PP zaznamenáno celkem 44 druhů ptáků. Tři druhy byly toho času hodnoceny jako silně ohrožené (SO - sýček obecný, krahujec obecný a čáp černý), 4 jako ohrožené (O - jestřáb lesní, sluka lesní, ořešník kropenatý, krkavec obecný) a 2 druhy náleží k režimu ochrany soustavy NATURA 2000 (čáp černý a žluna šedá). Území rezervace je poměrně malé, aby hrálo nějakým způsobem zásadní roli v ochraně ptáků. Výskyt většiny druhů není závislý přímo na existenci ZCHÚ, ale především na relativně zachovalé a přírodovědně hodnotné okolní krajině. Většina ohrožených druhů ptáků, které byly v PP zjištěny, jsou vázány svým výskytem především na okolní biotopy a do studovaného území zalétávají jen nepravidelně, proto nejsou uvedeny v tabulce výše. Dalším důvodem proč druhy nejsou uvedeny v tabulce výše je také neověřená přítomnost těchto druhů v PP v posledních více jak 10 letech. Ornitologický průzkum by bylo vhodné zopakovat, aby mohla být ověřena současná skladba druhů ptáků v PP. Přesto má ZCHÚ pro ptactvo význam, a to především jako zdroj potravy a úkrytu.

Dle entomologického průzkumu provedeného v roce 2007 (Brandýský L., 2007) bylo na území PP zaznamenáno celkem 101 druhů motýlů, 11 druhů brouků a 3 druhy jiného hmyzu. Zjištěný počet 101 druhů motýlů se může jevit jako nízký, ale tento seznam není možné brát jako vyčerpávající. Na lokalitách tohoto typu chladné podmáčené údolí není nikdy takové množství druhů jako třeba na lokalitách lesostepního charakteru. Vzhledem k vývoji monitorovací sezóny roku 2007 nemuselo být mnoho druhů zaznamenáno. Z ochránářsky významných a zajímavých druhů byly zaznamenány např. otakárek fenyklový, okáč voňavkový, hnědásek jitrocelový, ohniváček celíkový, různorožec černopásý, skvrnopásník jilmový, píďalka síťkovaná, píďalka březová, lišejníkovec černý, přástevník kostivalový, přástevník jitrocelový, osenice tečkovaná, šedavka luční, osenice prvosenková, a kousek od PP také kudlanka nábožná. Nejvýznamnější druhy jsou uvedeny v tabulce výše. Pro podporu těchto druhů na lokalitě je třeba provádět pravidelný management, jehož cílem by měla být mozaikovitá seč.

Dle botanického inventarizačního průzkumu provedeného v roce 2007 (Komárek J., 2007) bylo na území PP zaznamenáno celkem 234 taxonů vyšších rostlin. K nejvýznamnějším druhům lze zařadit ostřici stinnou, prstnatec májový a úpolín nejvyšší. K regionálně významným druhům lze zařadit kozlíka výběžkatého bezlistého, kuklíka potočního, čarovníka alpského, jarmanku větší, prvosenku vyšší, ostřici trsnatou, a ostřici prodlouženou. Nejvýznamnější druhy jsou uvedeny v tabulce výše. Botanický průzkum by bylo vhodné zopakovat vzhledem ke klimatickým změnám, která způsobují obměnu druhů.

2.1.3 Výčet a popis významných přirozených disturbančních činitelů působících v území v minulosti a současnosti

a) abiotické disturbanční činitele

Dřevinné i luční ekosystémy v území jsou ovlivněné změnou výšky hladiny spodní vody a sezonního srážkového úhrnu. Za disturbanční činitel lze tedy považovat klimatické změny, především předchozí sušší periody trvající několik vegetačních období.

b) biotické disturbanční činitele

Z biotických disturbančních činitelů je významné narušování bylinného patra rytím spárkaté zvěře (prasaty).

2.2 Historie využívání území a zásadní pozitivní i negativní vlivy lidské činnosti v minulosti a současnosti

a) ochrana přírody

PR Pod Švancarkou byla zřízena v roce 1990 na základě usnesení rady Okresního národního výboru v Prostějově. Předmětem ochrany byly lesní porosty s převahou olše mezi potoky Bělou a Pohorským. Územní ochrana se však tradovala spíše na vlhkých loukách v údolní nivě Bělé na pozemcích parc.č. 2182 a 2185 k.ú. Horní Štěpánov, které navazují na přírodní památku Horní Bělá v sousedním okrese Blansko (Jihomoravský kraj). V roce 2016 bylo území nově vyhlášeno ve stejné kategorii.

V okrese Blansko byl zřízen také přírodní park Řehořkovo Kořenecko. Původní návrh předpokládal vyhlášení přírodního parku i v přilehlé části okresu Prostějov, k čemuž bohužel nedošlo.

Ochrana přírody v území zabezpečuje pravidelný management spočívající v redukci dřevin náletových dřevin a následně pravidelném sečení.

V ZCHÚ je aktuálně prováděno ruční kosení křovinořezem 1x ročně, okrajové ruderalizované plochy pak 2x ročně. Při kosení jsou vynechávány označená místa s upolíny nejvyššími a vstavači.

Orgán ochrany přírody rovněž zabezpečuje inventarizační průzkumy a monitoring vybrané bioty v území pro hodnocení reakce na prováděný management a jeho účelové usměrňování.

b) zemědělské hospodaření

Vlivy lidské činnosti ve vzdálené minulosti nejsou známy, lze však předpokládat, že původní (převážně) lesní porosty byly ve středověku nahrazeny kosenými loukami. Přerušení pravidelného obhospodařování vedlo k odstartování dynamických procesů, které pozměnily vegetaci (jde především o sukcesní změny).

Území je ohroženo absencí tradičního obhospodařování pozemků, která vede k sukcesi a zarůstání území vysokými bylinami a následně dřevinami. Důsledkem přerušení hospodaření

(kosení) je také expanze konkurenčně silných druhů do lučních společenstev, hlavně třtiny křovištní a ostřice třeslicovitě. V lučních porostech se šíří také ruderalní druhy např. pcháč oset, kopřiva dvoudomá, šťovík tupolistý.

c) myslivost

ZCHÚ je součástí honitby Šebetov (CZ6202210023). Na území vlastní přírodní památky v minulosti bylo prováděno příkrmování zvěře (vnaďení) krmivem loženým na zem.

Stahování a koncentrace zvěře spojená s příkrmováním vedla na lokalitě k nežádoucí eutrofizaci a ruderalizaci (zvýšený přísun živin a následná nežádoucí změna v druhovém složení vegetace). V současné době dochází k rozrývání půdního povrchu a poškozování vegetace černou zvěří a vyrývání a likvidaci orchidejí. Podmáčená místa jsou zvěří často využívána jako kalíšťe.

Přílohy:

M3 - Mapa dílčích ploch a objektů

M4 - Mapa biotopů

M5 - Mapa historická - monochromatické ortofoto z 50-tých let

M6 - Mapa historická - monochromatické ortofoto z roku 2000

M7 - Mapa historická - ortofoto z roku 2003

M8 - Mapa historická - ortofoto z roku 2006

M9 - Mapa historická - ortofoto z roku 2009

M10 - Mapa historická - ortofoto z roku 2012

M11 - Mapa historická - ortofoto z roku 2014

M12 - Mapa historická - ortofoto z roku 2016

M13 - Mapa historická - ortofoto z roku 2018

M14 - Mapa historická - ortofoto z roku 2020

M15 - Mapa - ortofoto z roku 2024

2.3 Související plánovací dokumenty, správní akty a opatření obecné povahy

- **Územní plán Horní Štěpánov** byl vydán Zastupitelstvem obce Horní Štěpánov dne 19. 9. 2013 formou opatření obecné povahy č. 1/2013 (účinnosti nabyl dne 3. 12. 2013).

- Obec Horní Štěpánov je součástí **Mikroregionu Konicko**, který vznikl 4. listopadu 1999 ve městě Konici jako Dobrovolný svazek obcí.

- ZCHÚ leží v **pásmu hygienické ochrany vodních zdrojů 3. stupně** (PHO III.). Bělá je vodárenský tok.

- ZCHÚ je součástí **honitby Šebetov** (CZ6202210023). Celková výměra honitby je 856 ha. Honitba byla schválena rozhodnutím č.j. ŽIVP/3001/02/40/03/He/Mis ze dne 10.4.2003. Honitba spadající do 144 - LS Černá Hora, se změnou způsobu využití do vlastní režie LČR v I. polovině roku 2023.

2.4 Současný stav zvláště chráněného území a přehled dílčích ploch

2.4.1 Základní údaje o plochách mimo lesní pozemky

Luční část ZCHÚ tvoří mozaika vlhkých pcháčových luk, tužebníkových lad a rašelinných luk. V úzké nivě potoka je louka z části zastíněná okolním lesním porostem. Hojný je pcháč zelinný (*Cirsium oleraceum*), tužebník jilmový (*Filipendula ulmaria*), třezalka tečkovaná (*Hypericum perforatum*), medyněk vlnatý (*Holcus lanatus*), skřípina lesní (*Scirpus sylvaticus*) aj., vzácně zde roste prstnatec májový (*Dactylorhiza majalis*), upolín nejvyšší (*Trollius altissimus*), suchopýr úzkolistý (*Eriophorum angustifolium*), starček potoční (*Tephrosia crispa*) a řebříček bertrám (*Achillea ptarmica*). Na louce je několik soliterních dřevin. Ve východní části je plocha rozrytá černou zvěří, dochází k poškozování vegetace, eutrofizaci prostředí a šíření ruderalních a nitrofilních druhů rostlin. Nejvíce podmačené a zrašelinělé plochy jsou využívány zvěří jako kaliště.

V severní části je porost olše lepkavé (*Alnus glutinosa*), v příměsi s olší šedou (*Alnus incana*), V bylinném patru roste ostřice řídkoklasá (*Carex remota*), ostřice prodloužená (*C. elongata*), tužebník jilmový (*Filipendula ulmaria*), řeřišnice hořká (*Cardamine amara*), skřípina lesní (*Scirpus sylvaticus*), kuklík potoční (*Geum rivale*), satec konopáč (*Eupatorium cannabinum*) aj. Porost je věkově a prostorově málo diferencovaný.

Jedná se původně o louku, mozaiku vlhkých a rašelinných luk, která se po zastavení hospodářské činnosti změnila retrogresí v olšiny.

V jižní části roste vzrostlý mezernatý porost dřevin na pravém břehu Bělé s jasanem ztepilým (*Fraxinus excelsior*), olší lepkavou (*Alnus glutinosa*), střemchou obecnou (*Prunus padus*). V bylinném patru roste čistec lesní (*Stachys sylvatica*), řeřišnice hořká (*Cardamine amara*), krabilice chlupatá (*Chaerophyllum hirsutum*), ptačinec hajní (*Stellaria nemorum*), starček Fuchsův (*Senecio ovatus*) aj.

Přílohy:

T2 - Popis dílčích ploch a objektů mimo lesní pozemky a výčet plánovaných zásahů v nich

M3 - Mapa dílčích ploch a objektů

2.5 Souhrnné zhodnocení stavu předmětů ochrany, výsledků předchozí péče, dosavadních ochranných zásahů do území a závěry pro další postup

Ještě v 80. letech 20. stol. byla louka pravidelně kosená. Výměra louky byla v té době větší než je současná – louka byla tehdy v podstatě na celé výměře příslušných pozemků KN parc. č. 2182 a 2185. Pak hospodaření ustalo a louka od té doby postupně zarůstala konkurenčně silnějšími druhy a náletem olše.

Pravidelná péče o luční porosty v ZCHÚ byla obnovena až v roce 2005. Louka se začala jednou ročně kosit, plochy zarůstající ruderalními druhy dvakrát ročně. Ve východní a střední části byl redukován nálet olše.

V ZCHÚ se může pokračovat v nastaveném způsobu péče (kosení, likvidace invazních druhů a případně další redukce náletových dřevin) a postupovat k dlouhodobým cílům stanoveným plánem péče.

Dochází k rozrývání půdního povrchu a poškozování vegetace černou zvěří. Podmáčená místa jsou zvěří často využívána jako kaliště. Je potřeba vymístit příkrmování zvěře mimo bezprostřední okolí ZCHÚ.

A. ekosystémy

ekosystém:	T1.5 Vlhké pcháčové louky - společenstva vlhkých luk sv. <i>Calthion palustris</i> Tüxen 1937 v mozaice s R2.2 Nevápnitá mechová slatiniště - společenstva rašelinných luk as. <i>Caricetum nigrae</i> Braun 1915	
indikátory cílového stavu	aktuální hodnoty indikátorů a zhodnocení stavu a trendu vývoje ekosystému ve vztahu k provedené péči a působícím vlivům	
<ul style="list-style-type: none"> rozloha ekosystému v PP (cca 50%) 	Z údajů mapování biotopů (aktualizace 2007–2023) činí rozloha ekosystému 50 % výměry ZCHÚ.	
	stav:	dobrý
	trend vývoje:	neznámý

ekosystém:	L2.2 Údolní jasanovo-olšové luhy	
indikátory cílového stavu	aktuální hodnoty indikátorů a zhodnocení stavu a trendu vývoje ekosystému ve vztahu k provedené péči a působícím vlivům	
<ul style="list-style-type: none"> rozloha ekosystému v PP (cca 50%) 	Z údajů mapování biotopů (aktualizace 2007–2023) činí rozloha ekosystému 50 % výměry ZCHÚ.	
	stav:	dobrý
	trend vývoje:	neznámý

B. druhy

druh:	prstnatec májový pravý (<i>Dactylorhiza majalis</i> subsp. <i>majalis</i>)	
indikátory cílového stavu	aktuální hodnoty indikátorů a zhodnocení stavu a trendu vývoje druhu ve vztahu k provedené péči a působícím vlivům	
<ul style="list-style-type: none"> min. desítky kvetoucích jedinců 	Dle údajů v ND byl druh na území PP zaznamenán v roce 2020 v počtu 14 kvetoucích rostlin + 11 sterilních rostlin (zdroj: ND, Vrbický J., 2020); v roce 2019 - 150 kvetoucích jed. (zdroj: ND, kolektiv autorů ZO ČSOP Hořeptník, 2019); dále v roce 2012 (zdroj: ND, Komárek J., 2012). Dle botanického inventarizačního průzkumu provedeného v roce 2007 (Komárek J., 2007) byl tento druh na území PP zaznamenán jen vzácně na jediném místě v počtu do 10 jedinců. Druh je ohrožen úbytkem biotopů, je vázán na louky tradičně sečené lehkou mechanizací nebo ručně. Řada lokalit zanikla odvodněním a převodem na kultury. V současnosti je ohrožen opuštěním luk a následným zarůstáním.	
	stav:	dobrý
	trend vývoje:	setrvalý

druh:	upolín nevyšší (<i>Trollius altissimus</i>)	
indikátory cílového stavu	aktuální hodnoty indikátorů a zhodnocení stavu a trendu vývoje druhu ve vztahu k provedené péči a působícím vlivům	
<ul style="list-style-type: none"> min. desítky trsů 	Dle údajů v ND byl druh na území PP zaznamenán v roce 2020 v počtu 47 trsů (zdroj: ND, Vrbický J., 2020); v roce 2019 (zdroj: ND, kolektiv autorů ZO ČSOP Hořeptník, 2019); dále v roce 2012 (zdroj: ND, Galda J., 2012). Dle botanického inventarizačního průzkumu provedeného v roce 2007 (Komárek J., 2007) byl tento vzácnější druh na území PP zaznamenán roztroušeně a pouze ve slabší populaci na více místech v podmáčených částech PP. Druh biotopově vázán na vlhké louky. Druh je ohrožen úbytkem biotopů, je vázán na louky tradičně sečené lehkou mechanizací nebo ručně. Řada lokalit zanikla odvodněním a převodem na kultury. V současnosti je ohrožen opuštěním luk a následným zarůstáním.	
	stav:	dobrý
	trend vývoje:	neznámý

druh:	modrásek bahenní (<i>Phengaris nausithous</i>)
indikátory cílového stavu	aktuální hodnoty indikátorů a zhodnocení stavu a trendu vývoje druhu ve vztahu k provedené péči a působícím vlivům
<ul style="list-style-type: none"> <i>přítomnost druhu v území</i> 	<p>Dle údajů v ND byl druh na území PP zaznamenán v roce 2009 (zdroj: ND, Klíč J., 2009), jsou uvedeny i starší záznamy výskytu druhu v této lokalitě z let 1995 a 1981. Přestože u nás druh nepatří mezi nejohroženější druhy motýlů, není v současnosti ohrožen, je jeho ochrana povinností země při ochraně přírodního dědictví celého kontinentu (v ČR a EU legislativně chráněn). Jedná se o významný deštníkový druh, který zaštituje celá společenstva fytofágního hmyzu, ohroženého plošnou strojovou sečí nivních luk. Péče o druh je stejná jako v případě modráška očkovaného výše, který má velmi podobné ekologické nároky. Biotopy modráška bahenního je nutné sekat v době mimo výskyt motýlů, vajíček a housenek na totenech, tzn. první seč do 15. června, druhá seč až od 1. září. Vhodné je sekat mozaikovitě, aby byla zachována členitost mikrostanoivišť. Pokud není možné zajistit mozaikovitě kosení, je třeba lokalitu rozdělit na několik částí kosených střídavě jednou za dva roky nebo alespoň ponechat nekosené příčné pásy nebo širší lemy.</p>
stav:	<i>dobrý</i>
trend vývoje:	<i>neznámý</i>

druh:	přástevník kostivalový (<i>Euplagia quadripunctaria</i>)
indikátory cílového stavu	aktuální hodnoty indikátorů a zhodnocení stavu a trendu vývoje druhu ve vztahu k provedené péči a působícím vlivům
<ul style="list-style-type: none"> <i>přítomnost druhu v území</i> 	<p>Dle entomologického průzkumu provedeného v roce 2007 (Brandýský L., 2007) byl druh na území PP zaznamenán ojedinele. Druh vázán na různé byliny (často kopřivy) a dřeviny, na nichž housenka prodělává vývoj. Intenzivní hospodaření na lokalitách (intenzivní pastva s plošným sečením nedopasků, plošné sečení luk a vícenásobná seč) je hodnocen negativně z důvodu ničení obyvaného habitatu i populace. Pozitivní je naopak extenzivní způsob hospodaření spolu s odstraňováním náletových dřevin, regulace porostu a nelesní vegetace mozaikovitým sečením (jednou ročně) nebo řízenou extenzivní pastvou. Absence managementu vede k přirozeným změnám stanoviště (zarůstání), které se stávají stejně jako negativní vlivy problematické v případě, že se v okolí nenachází další vhodný habitat, který by zajistil přežití dané populace. Zalesňování lokalit má stejný dopad jako zarůstání v případě absence managementu a je proto hodnoceno negativně spolu s plošným používáním biocidů na lokalitách i v jejich nejbližším okolí.</p>
stav:	<i>dobrý</i>
trend vývoje:	<i>neznámý</i>

2.6 Stanovení prioritních zájmů ochrany území v případě jejich možné kolize

S navrhovaným managementem se nepředpokládají kolize zájmů ochrany území, které by nešlo řešit obvyklým způsobem.

3. Plán zásahů a opatření

3.1 Výčet, popis a lokalizace navrhovaných zásahů a opatření v ZCHÚ

3.1.1 Rámcové zásady péče o ekosystémy a jejich složky nebo zásady jejich jiného využívání

a) péče o ekosystémy mimo lesní pozemky

Likvidace invazních druhů by měla být v souladu se standardem MŽP ČR - Standardy péče o přírodu a krajinu - Likvidace vybraných invazních druhů rostlin (SPPK D02 007:2016) a měla by být prováděna specializovaným subjektem s odpovídajícími zkušenostmi a praxí.

Rámcová směrnice péče o ekosystémy mimo lesní pozemky

Ekosystém	Vzrostlý porost dřevin na pravém břehu řeky Bělá - DP1; Jednoetážový vzrostlý porost dřevin na pravém břehu řeky Bělá - DP3; Vlhké rašelinné louky, místy s přechodem do vlhkých pcháčových luk a tužebníkových lad - DP5, DP6
Typ managementu	Sečení ručně vedenou mechanizací
Vhodný interval	2x ročně
Minimální interval	2x ročně
Prac. nástroj / hosp. zvíře	Ruční nástroje - křovinořez, ručně vedená sekačka
Kalendář pro management	1. seč: do 10. července 2. seč: od 1/2 srpna
Upřesňující podmínky	Sečení lučních ruderalizovaných lučních ploch ručně vedenou mechanizací (křovinořezem či ručně vedenou sekačkou). Vynechávat plochy s upolínem nejvyšším. Vhodný je fázový posun seče nebo ponechávání nepokosených pásů kvůli dokončení vývoje bezobratlých živočichů a generativnímu rozmnožování rostlin např. prstnatce májového (<i>Dactylorhiza majalis</i>), upolínu nejvyššího (<i>Trollius altissimus</i>). Na DP3 - Vynechávat plochy s upolínem nejvyšším. Sečení lučních ruderalizovaných lučních ploch ručně vedenou mechanizací (křovinořezem či ručně vedenou sekačkou).

Ekosystém	Mozaika vlhkých pcháčových luk, tužebníkových lad s přechodem do rašelinných luk - DP4
Typ managementu	Sečení ručně vedenou mechanizací
Vhodný interval	1x ročně
Minimální interval	1x ročně
Prac. nástroj / hosp. zvíře	Ruční nástroje - křovinořez, ručně vedená sekačka
Kalendář pro management	Červenec - srpen
Upřesňující podmínky	Sečení lučních ruderalizovaných lučních ploch ručně vedenou mechanizací (křovinořezem či ručně vedenou sekačkou). Vynechávat plochy s upolínem nejvyšším.

Ekosystém	Porost olše lepkavé (<i>Alnus glutinosa</i>) - DP2
Typ managementu	Výřez křovin
Vhodný interval	3-5 x za období platnosti plánu péče
Minimální interval	3-5 x za období platnosti plánu péče
Prac. nástroj / hosp. zvíře	Křovinořez, pila
Kalendář pro management	Říjen – březen
Upřesňující podmínky	Výřez dřevin, které přerůstají na louku a stíní luční porost. Úklid dendromasy odvozem z lokality.

Ekosystém	Vzrostlý porost dřevin na pravém břehu řeky Bělá - DP1; Jednoetážový vzrostlý porost dřevin na pravém břehu řeky Bělá - DP3
Typ managementu	Sanace provozně nebezpečných jedinců
Vhodný interval	Dle potřeby/bezodkladně
Minimální interval	Bezodkladně
Prac. nástroj / hosp. zvíře	Křovinořez, pila
Kalendář pro management	Bezodkladně
Upřesňující podmínky	Stromové patro bez zásahu (sanovat pouze provozně nebezpečné, hrozící pádem na komunikace nebo mimo pozemky ZCHÚ).

b) péče o populace a biotopy rostlin a hub

Managementová opatření, by měla být v ZCHÚ prováděna tak, aby podpořila výskyt zvláště chráněných a významných druhů rostlin a zvýšila jejich šance na vytvoření stabilních populací. Důležité je zvolit vhodný termín a interval seče podle aktuálního stavu vegetace (zarůstání invazními a ruderalními druhy, přítomnost ohrožených druhů apod.) a konkrétních podmínek v daném roce. Plochy s výskytem prstnatce májového (*Dactylorhiza majalis*) je důležité kosit až po dozrání tobolek. Také plochy s upolínem nejvyšším (*Trollius altissimus*) je potřeba při první (časně letní) seči vynechat a nechat dozrát jeho plody. Upolín navíc nemá rád intenzivní kosení a je proto dobré nechat plochy s jeho výskytem v některých letech nepokosené, aby se nevysiloval jeho oddenek.

Naopak konkurenčně silné, ruderalní a plevelné druhy je potřeba tlumit vhodným způsobem např. intenzivnějším kosením, a to dvakrát (i třikrát) ročně. Zásadou při tom je, provést první seč včas - před květem těchto nežádoucích druhů nebo nejpozději v době jejich květu, kdy je rostlina zásahem nejvíce vyčerpána a zároveň se zamezí jejímu generativnímu rozšiřování. Pokosenou hmotu je potřeba z lokality včas uklidit.

Podle nejnovějších poznatků a zkušeností provádět případně další zásahy a speciální opatření, která podpoří výskyt zvláště chráněných a významných druhů rostlin a zvýší jejich šance na vytvoření stabilních populací.

V případě výskytu stanovištně a geograficky nepůvodních, invazních a expanzních druhů rostlin postupovat při jejich potlačování a likvidaci známými a účinnými způsoby, které nepoškodí předměty ochrany.

c) péče o populace a biotopy živočichů

Podle dostupných podkladů o výskytu zvláště chráněných a významných druhů živočichů na území ZCHÚ nejsou nutná žádná speciální opatření. Péče by se měla zaměřit na zachování pestré mozaiky různých biotopů. Obecně je nutné bránit nadměrnému zarůstání lokality náletovými dřevinami, zamezit změnám vodního režimu a neprovádět chemické zásahy (hnojení, insekticidy, herbicidy). Kosení luk by nemělo být prováděno celoplošně v jednom termínu, ale etapovitě s časovým posunem. Na kosených loukách je vhodné ponechávat nepokosené části (např. pruhy, široké lemy), které se pokosí o několik týdnů později nebo až v následujícím roce. Nekosené části je vhodné každoročně obměňovat. V případě výskytu druhu se speciálními nároky, pak podle konkrétních nároků daného druhu management přizpůsobit, aby byla maximalizována šance na jeho přežití a vývoj na lokalitě. V případě výskytu potlačovat geograficky nepůvodní druhy živočichů.

Při myslivecké péči o zvěř vyloučit příkrmování zvěře, zřizování a provozování slanisek (včetně pokládání soli do pařezů apod.) a dalších mysliveckých zařízení na území ZCHÚ, kde by mohly negativně ovlivnit dochovaný stav ZCHÚ a předměty ochrany. Umístění příkrmovacích zařízení (i nově zřizovaných) konzultovat předem s příslušným orgánem ochrany přírody.

3.1.2 Podrobný výčet navrhovaných zásahů a činností v území

Popis navrhovaných zásahů je uveden v příloze T2 dle vymezených dílčích ploch.

a) ekosystémy mimo lesní pozemky

Příloha:

T2 - Popis dílčích ploch a objektů mimo lesní pozemky a výčet plánovaných zásahů v nich

M3 - Mapa dílčích ploch a objektů

3.2 Zásady hospodářského nebo jiného využívání ochranného pásma včetně návrhu zásahů a přehledu činností

Vyloučit (omezit) v ochranném pásmu a blízkém okolí takové způsoby hospodaření, které by mohly mít v konečném důsledku negativní dopad na biotickou nebo abiotickou složku ZCHÚ – např. intenzivní způsob hospodaření v lesních porostech, použití chemických přípravků k ošetřování lesnických kultur, navážení a ukládání odpadu či jiného materiálu, stavební a výkopové práce, změna hydrologických poměrů apod.

3.3 Zaměření a vyznačení území v terénu

V území byly v roce 2024 dohledány 2 stojany se státním znakem a malou cedulkou „Přírodní památka“.

Západní část DP 5 – Stojan se státním znakem a malou cedulkou „Přírodní památka“ – stav 85%.

Jihovýchodní část DP 3 – Stojan se státním znakem a malou cedulkou „Přírodní památka“ – stav 60%.

Další stojany se státním znakem v území není nutné instalovat.

Geodetická dokumentace byla pořízena v roce 1994 (dle záznamu na DRUSOP), aktualizovaná v roce 2016. V uplynulém období platnosti plánu péče bylo provedeno geodetické zaměření a označení v terénu, není potřeba jej obnovovat.

V průběhu platnosti plánu péče bude nutné obnovit pruhové značení (371 m).

3.4 Návrhy potřebných administrativně-správních opatření v území

a) vyhlášovací dokumentace

Definice předmětu ochrany v současně platném zřizovacím předpisu není dostatečně specifikována, vzhledem k navrženému doplnění některých složek ekosystému částečně neodpovídá skutečnosti, proto se navrhuje přehlásit území PP v současném prostorovém vymezení s doplněním předmětu ochrany o ekosystémy a druhy uvedené v kapitole 1.7.2.

b) návrhy potřebných správních rozhodnutí o výjimkách, povoleních nebo souhlasech

V případě sanace souší a kácení v dřevinných porostech mimo PUPFL je nutná výjimka povolená příslušným orgánem ochrany přírody.

Všechny realizované zásahy navrhované v tomto plánu péče (v PP i OP) je nutné konzultovat s příslušným orgánem ochrany přírody.

Jakoukoliv změnu druhu pozemků (dle KN) v ZCHÚ vč. OP konzultovat s orgánem ochrany přírody. Rovněž konzultovat případnou změnu územního plánu, vč. případných pozemkových úprav.

c) ostatní

V součinnosti s územně příslušným spolkem Českomoravské myslivecké jednoty regulovat provoz výkonu práva myslivosti v území, především v souvislosti s vyrýváním ZCHD rostlin.

3.5 Návrhy na regulaci rekreačního a sportovního využívání území veřejností

Stávající režim rekreačního a sportovního využití území není nutné regulovat, v případě zvýšení intenzity (a souvisejících erozních projevů vč. sešlapu) by bylo vhodné pohyb regulovat.

U stávajících i navržených stojanů se státním znakem umístit upozornění (stačí formou piktogramů) se zákazem jízdy na kole, zákazem rozdělávání ohňů, zákazem trhat, poškozovat rostliny, rušit živočichy.

3.6 Návrhy na vzdělávací a osvětové využití území

S ohledem na prostorovou izolaci území není nutné v ZCHÚ umisťovat infocedule.

3.7 Návrhy na průzkum či výzkum a monitoring předmětu ochrany území

S ohledem na předměty ochrany se v území doporučuje provést v 3 - 5-letém intervalu:

botanický a fytoecologický inventarizační průzkum
inventarizační průzkum entomologický se zaměřením na Lepidoptera

Jednou za období platnosti provést v PP:

entomologický průzkum se zaměřením na řád Coleoptera a saproxylofágní entomofaunu
ornitologický průzkum
inventarizační průzkum batrachologický

4. Závěrečné údaje

4.1 Předpokládané orientační náklady hrazené orgánem ochrany přírody podle jednotlivých zásahů (druhů činností)

Kalkulace byla provedena dle nákladů obvyklých opatření MŽP (NOO MŽP), které jsou vyjádřeny cenami běžných činností (v Kč), které jsou v rámci daného typu opatření obvykle realizovány. Znění NOO MŽP použito při kalkulaci je platné od 5. 11. 2024, dostupné z: https://www.mzp.cz/cz/naklady_obvyklych_opatreni

Druh zásahu (činnost)	Odhad množství (např. plochy)	Četnost zásahu za období plánu péče	Orientační náklady za období platnosti plánu péče (Kč)
Sečení ručně vedenou mechanizací 2x ročně	0,27 ha	20 x	192 000,-
Sečení ručně vedenou mechanizací 1x ročně	0,26 ha	10 x	94 000,-
Výřez křovin	0,01 ha	4 x	5 000,-
Obnova pruhového značení ZCHÚ	0,4 km	1 x	1 480,-
Oprava stojanů se státním znakem	2 ks	1 x	6 160,-
N á k l a d y c e l k e m (Kč)			298 640,-

Předpokládané orientační náklady jsou stanoveny pouze s ohledem na § 68 odst. 3 zákona č. 114/1992 Sb. Finančně-právní stránka je vždy řešena až před realizací konkrétních zásahů.

4.2 Použité podklady a zdroje informací

- Anonym: Zákon č. 114/1992 Sb., o ochraně přírody a krajiny ve znění pozdějších předpisů.
- Anonym: Vyhláška č. 395/1992 Sb., kterou se provádí některá ustanovení zákona č. 114/1992 Sb., o ochraně přírody a krajiny, ve znění pozdějších předpisů.
- Brandýský L. (2007): Entomologický průzkum v přírodní rezervaci Pod Švancarkou. 15 s.
- Culek M. (1996): Biogeografické členění České republiky. – Enigma Praha, 347 pp.
- Demek J., Macovčín P. eds. (2006): Zeměpisný lexikon ČR. Hory a nížiny. Brno: AOPK ČR, 580 s.
- Hejda R., Farkač J. & Chobot K. (2017): Červený seznam ohrožených druhů ČR. Bezobratlí. Příroda 36:177-233, Praha.
- Grulich V. & Chobot K [eds.] (2017): Červený seznam ohrožených druhů České republiky. Cévnaté rostliny. Příroda 35, Praha, 178 s.
- Chytrý M., Kučera T., Kočí M., Grulich V., Lustyk P. eds. (2010): Katalog biotopů České republiky. Ed. 2. Praha: AOPK ČR.
- Komárek J. (2007): Inventarizační botanický a orientační ornitologický průzkum přírodní rezervace Pod Švancarkou. ČSOP RS Iris, 2007. 27 s.
- Mackovčín, P. (ed.) et al. (2006). Mapy geomorfologického členění: Geomorfologické jednotky ČR 2005 Mapová příloha, s. 533-543. In: DEMEK, J.; MACKOVČÍN, P. (eds.) et al. Hory a nížiny: Zeměpisný lexikon ČR. Vydání II. Brno: AOPK ČR. 582 s., 1CD. ISBN 80-86064-99-9
- Neuhäuslová Z., Moravec J., Chytrý M., Sádlo J., Rybníček K., Kolbek J., Jirásek J. Mapa potenciální přirozené vegetace České republiky. Průhonice: Botanický ústav AV ČR, 1997.
- Skalický V. (1988): Regionálně fyto geografické členění. – In: Hejný S. & Slavík B. [eds], Květena České socialistické republiky 1: 103–121, Academia, Praha.
- Quitt E. 1971: Klimatické oblasti ČSR. Mapa 1: 500 000.

Zdroje online:

- Přírodní biotopy a habitaty dle vrstvy Přírodní biotop aktualizace 2007 – 2020 a Habitat aktualizace 2007 – 2020 WMS AOPK ČR.

- Nálezová databáze ochrany přírody, Agentura ochrany přírody a krajiny ČR

<https://portal.nature.cz/nd/>

- Taxonomický klasifikační systém půd ČR

<http://klasifikace.pedologie.czu.cz/index.php?action=showHomePage>

- Metodický pokyn k přípravě a zpracování plánů péče o národní přírodní rezervace, přírodní rezervace, národní přírodní památky, přírodní památky a jejich ochranná pásma (Aktualizovaná Osnova účinná od 1.1.2019)

https://www.mzp.cz/cz/osnova_planu_pece

- digitální vektor parcel KN

<http://services.cuzk.cz/>

4.3 Seznam používaných zkratek

GIS – geografický informační systém

IUCN – Mezinárodní svaz ochrany přírody

JPRL – jednotky prostorového rozdělení lesa

KN – katastr nemovitostí

LHC – lesní hospodářský celek

MZCHÚ – maloplošné zvláště chráněné území

ND - nálezová databáze

OP – ochranné pásmo

OOP – orgán ochrany přírody

PP – přírodní památka

ÚSES – územní systém ekologické stability

WMS - webová mapová služba

ZCHD – zvláště chráněný druh

ZCHÚ – zvláště chráněné území

4.4. Podklady pro plán péče zpracoval

Pro Koalici pro řeky z. s. zpracoval Ing. Marián Horváth, Ph.D. a Mgr. Petra Hanáková Bečvářová, Ph.D.

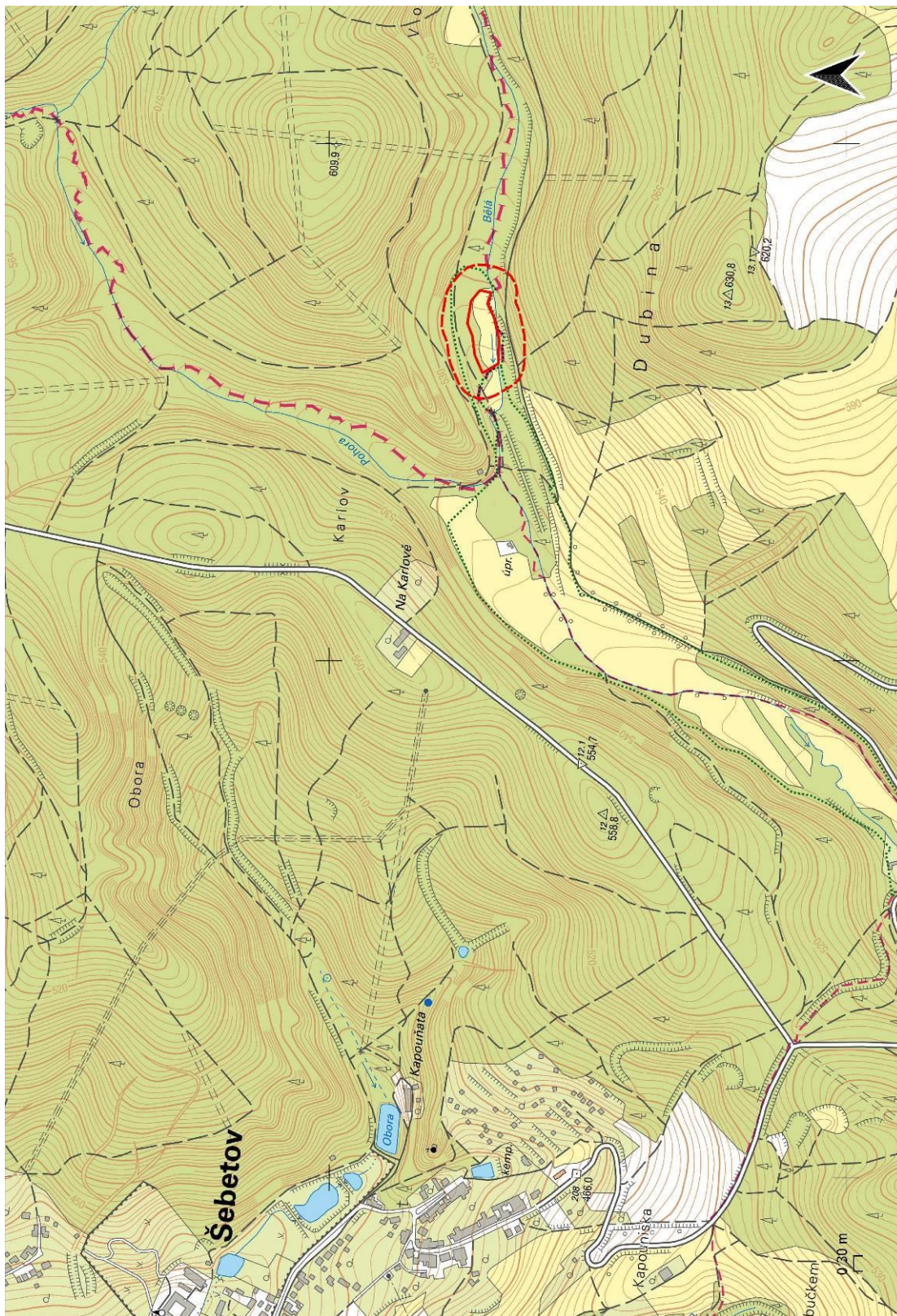
Plán péče není dílem autorským, ale úředním podle § 3 písm. a) zákona č. 121/2000 Sb. (autorský zákon).

5. Přílohy

- Mapy:**
- Příloha M1 - **Orientační mapa s vyznačením území**
 - Příloha M2 - **Katastrální mapa se zákresem ZCHÚ a jeho ochranného pásma**
 - Příloha M3- **Mapa dílčích ploch a objektů**
 - Příloha M4 - **Mapa biotopů**
 - Příloha M5 - **Mapa historická - monochromatické ortofoto z 50-tých let**
 - Příloha M6 - **Mapa historická - monochromatické ortofoto z roku 2000**
 - Příloha M7 - **Mapa historická - ortofoto z roku 2003**
 - Příloha M8 - **Mapa historická - ortofoto z roku 2006**
 - Příloha M9 - **Mapa historická - ortofoto z roku 2009**
 - Příloha M10 - **Mapa historická - ortofoto z roku 2012**
 - Příloha M11 - **Mapa historická - ortofoto z roku 2014**
 - Příloha M12 - **Mapa historická - ortofoto z roku 2016**
 - Příloha M13 - **Mapa historická - ortofoto z roku 2018**
 - Příloha M14 - **Mapa historická - ortofoto z roku 2020**
 - Příloha M15 - **Mapa - ortofoto z roku 2024**
- Tabulky:**
- Příloha T2 - **Popis dílčích ploch a objektů mimo lesní pozemky a výčet plánovaných zásahů v nich**
- Vrstvy:**
- Příloha V1 - **Digitální grafické znázornění průběhu hranic dílčích ploch**

Přílohy

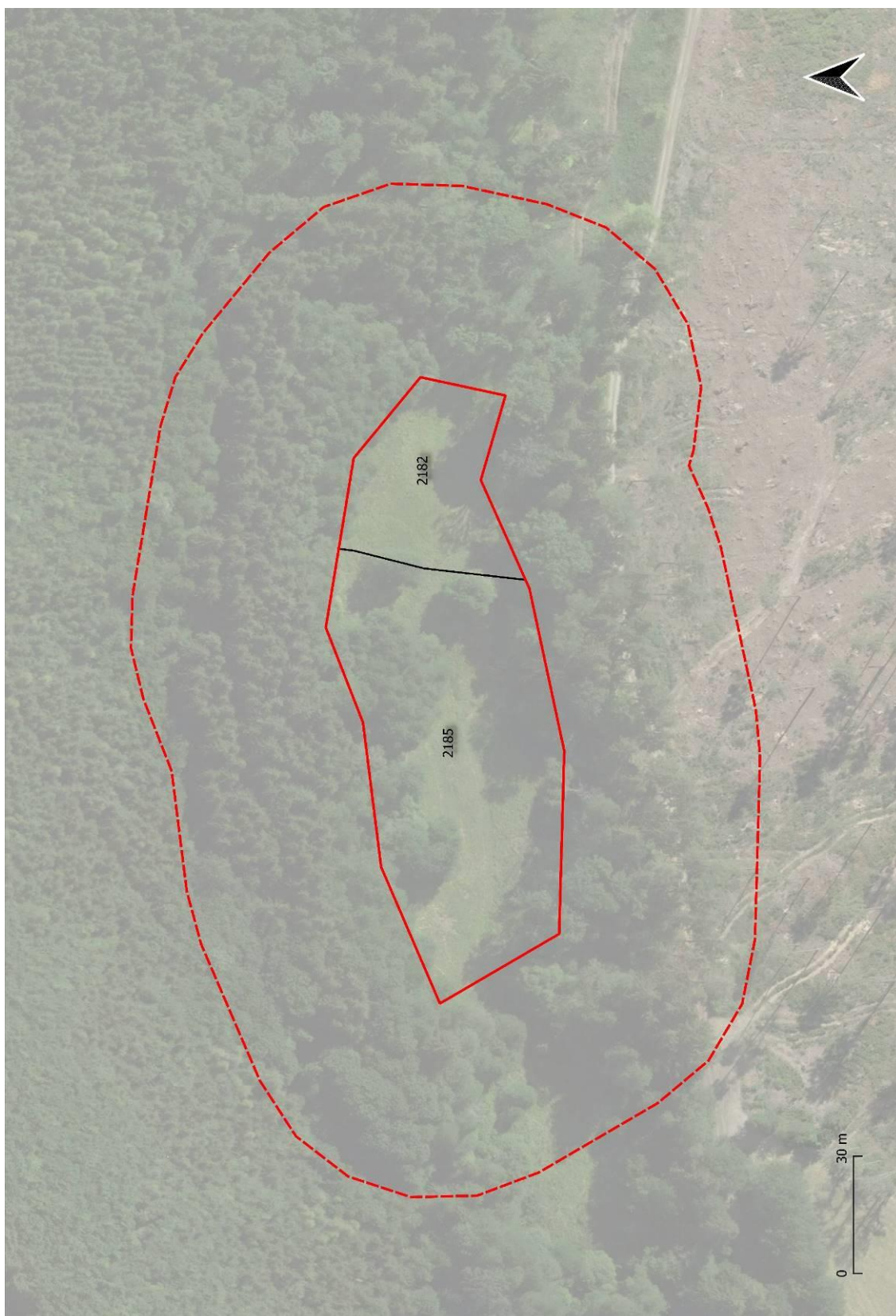
Příloha M1 - Orientační mapa s vyznačením území



Měřítko 1:5000

Podklad zdroj: ZM 10 – WMS ČÚZK

Příloha M2 - Katastrální mapa se zákresem ZCHÚ a jeho ochranného pásma

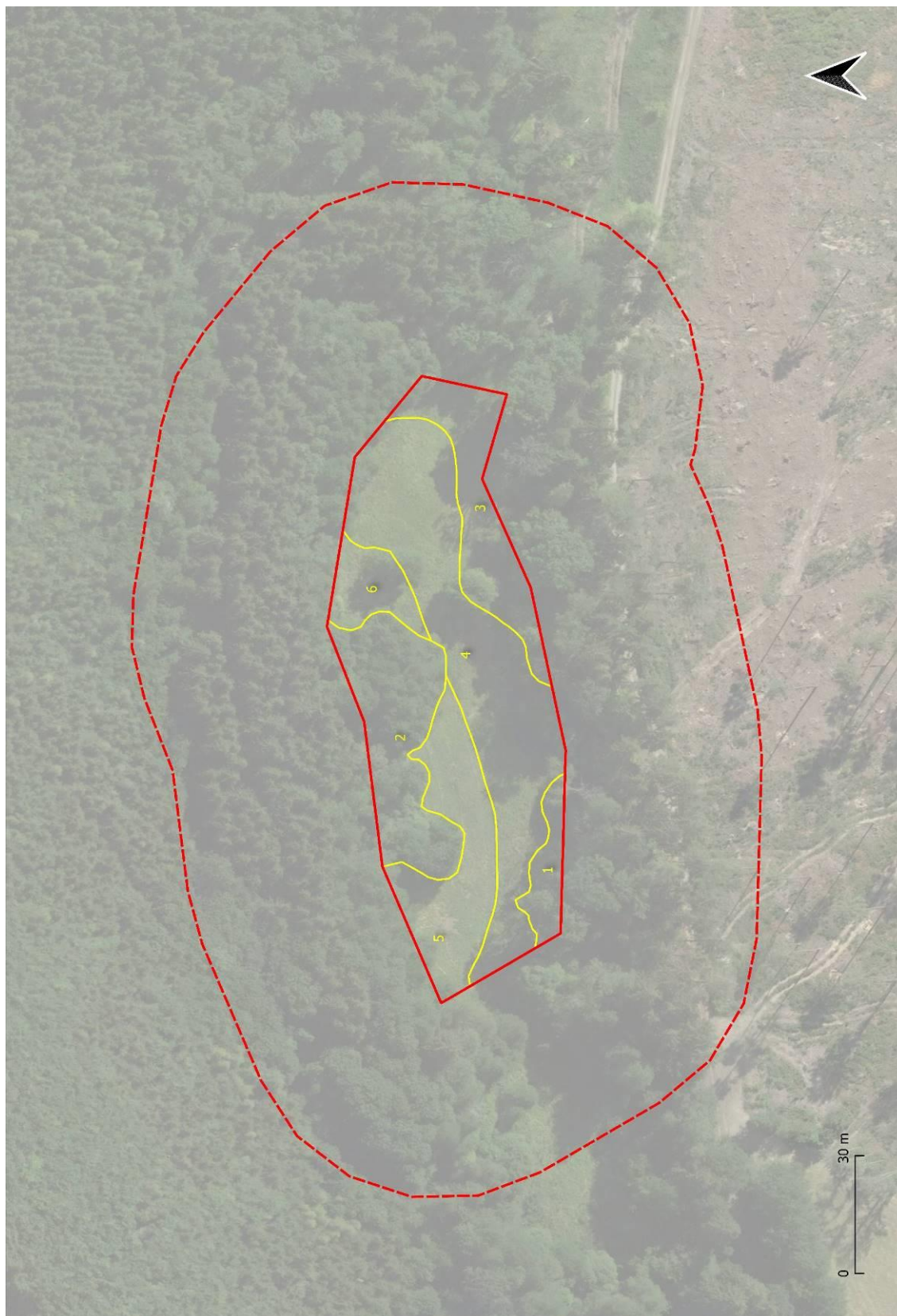


Měřítko 1:5000

Hranice parcel – shp dostupné na <https://services.cuzk.cz/>

Podklad zdroj: Ortofoto - WMS ČÚZK

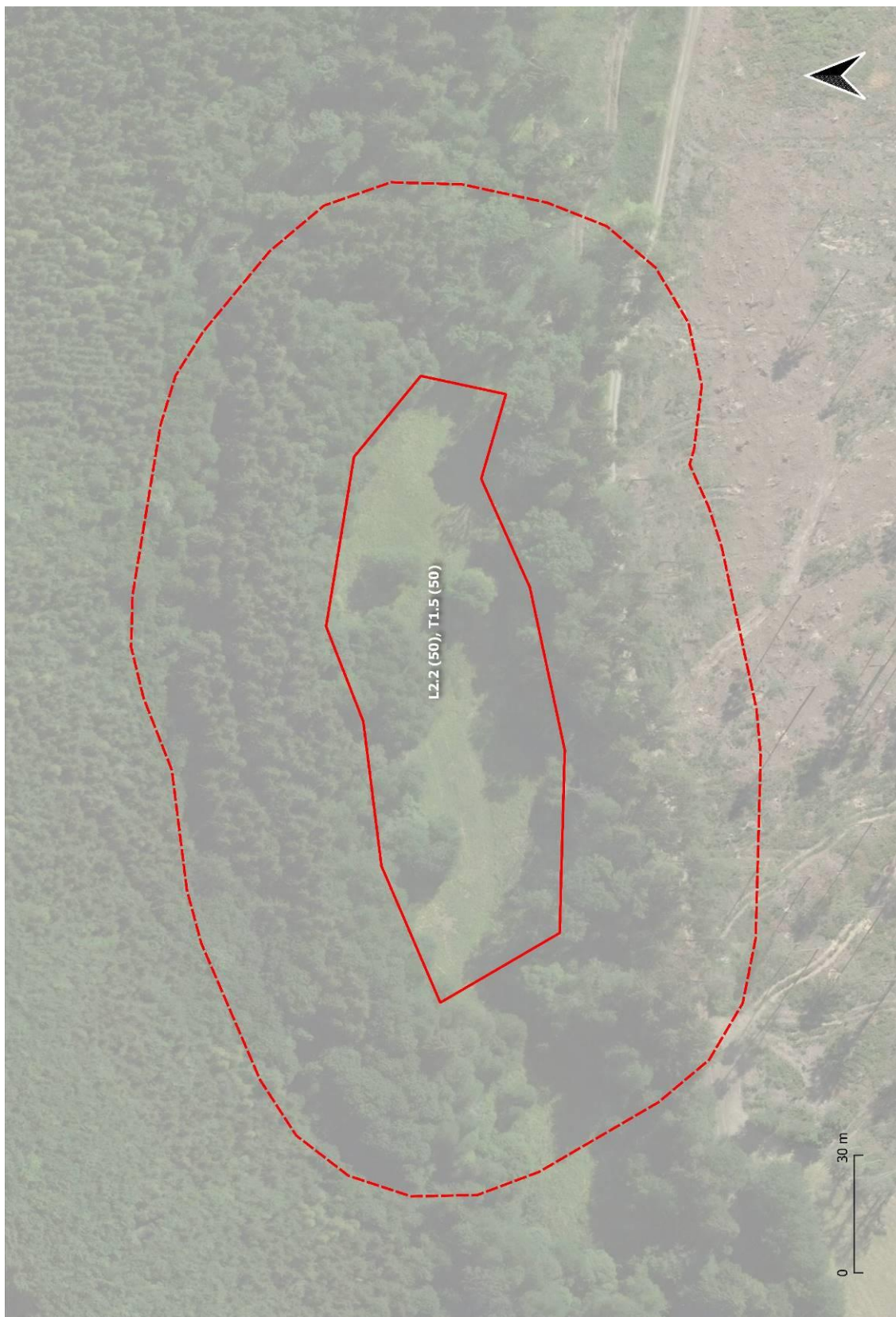
Příloha M3 - Mapa dílčích ploch a objektů



Měřítko 1:10 000

Podklad zdroj: Ortofoto - WMS ČÚZK

Příloha M4 - Mapa biotopů

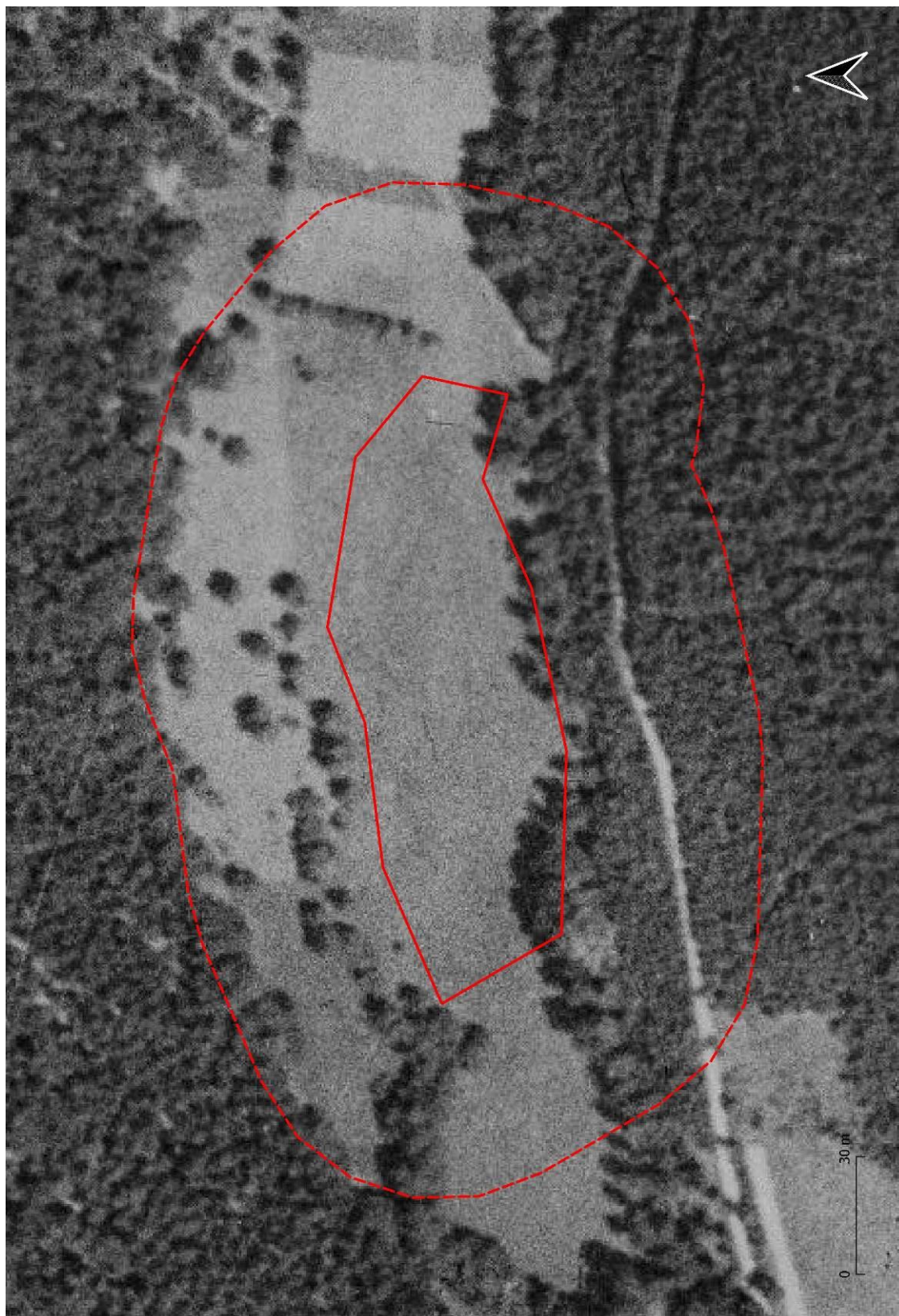


Měřítko 1:10 000

Podklad zdroj: Ortofoto - WMS ČÚZK

Vektor vrstvy mapování biotopů dostupný z data.nature.cz

Příloha M5 - Mapa historická - monochromatické ortofoto z 50-tých let



Měřítko 1:10 000

Podklad zdroj: WMS CENIA

Příloha M6 - Mapa historická - monochromatické ortofoto z roku 2000



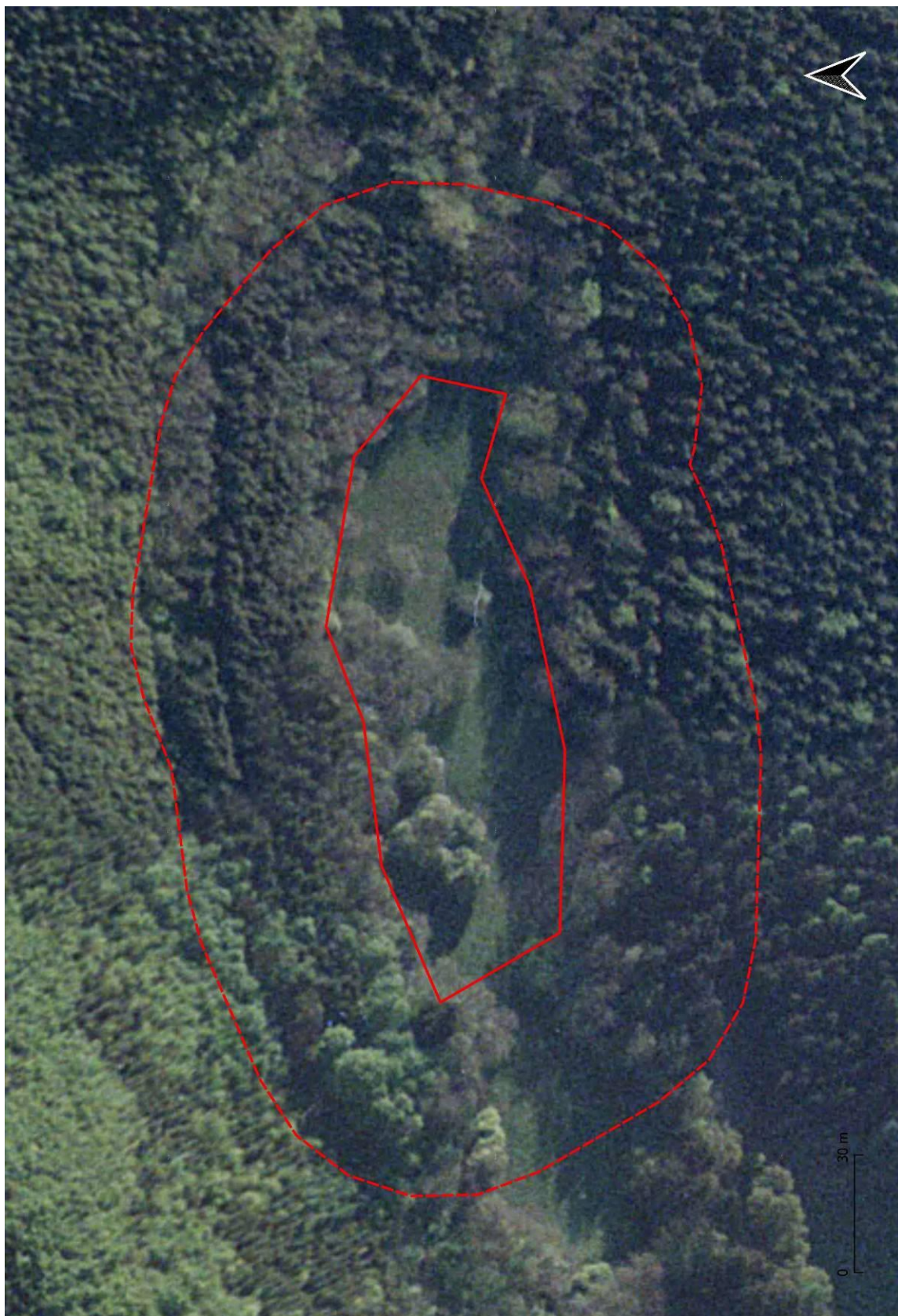
Měřítko 1:10 000
Podklad zdroj: WMS ČÚZK

Příloha M7 - Mapa historická - ortofoto z roku 2003



Měřítko 1:10 000
Podklad zdroj: WMS ČÚZK

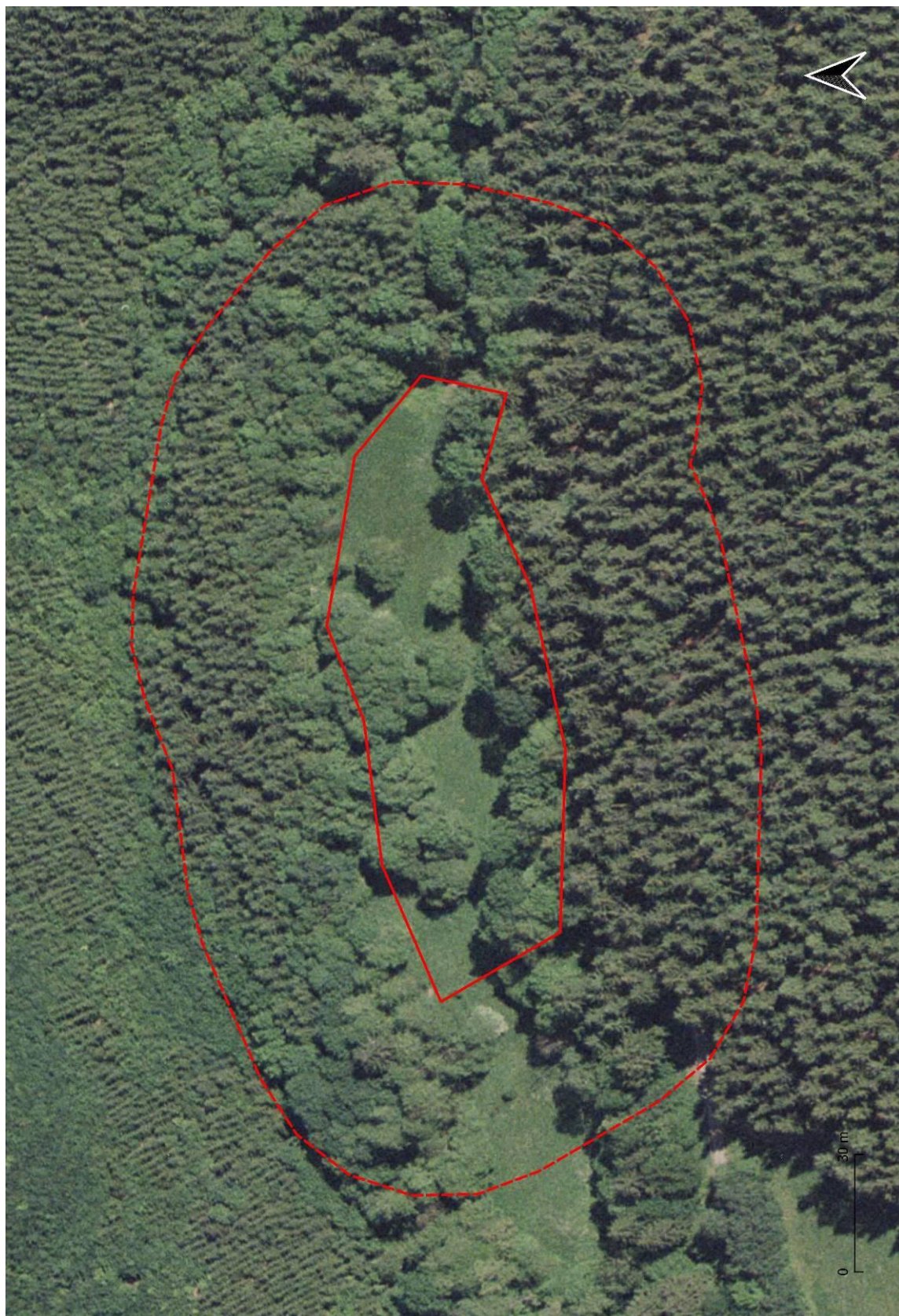
Příloha M8 - Mapa historická - ortofoto z roku 2006



Měřítko 1:10 000

Podklad zdroj: WMS ČÚZK

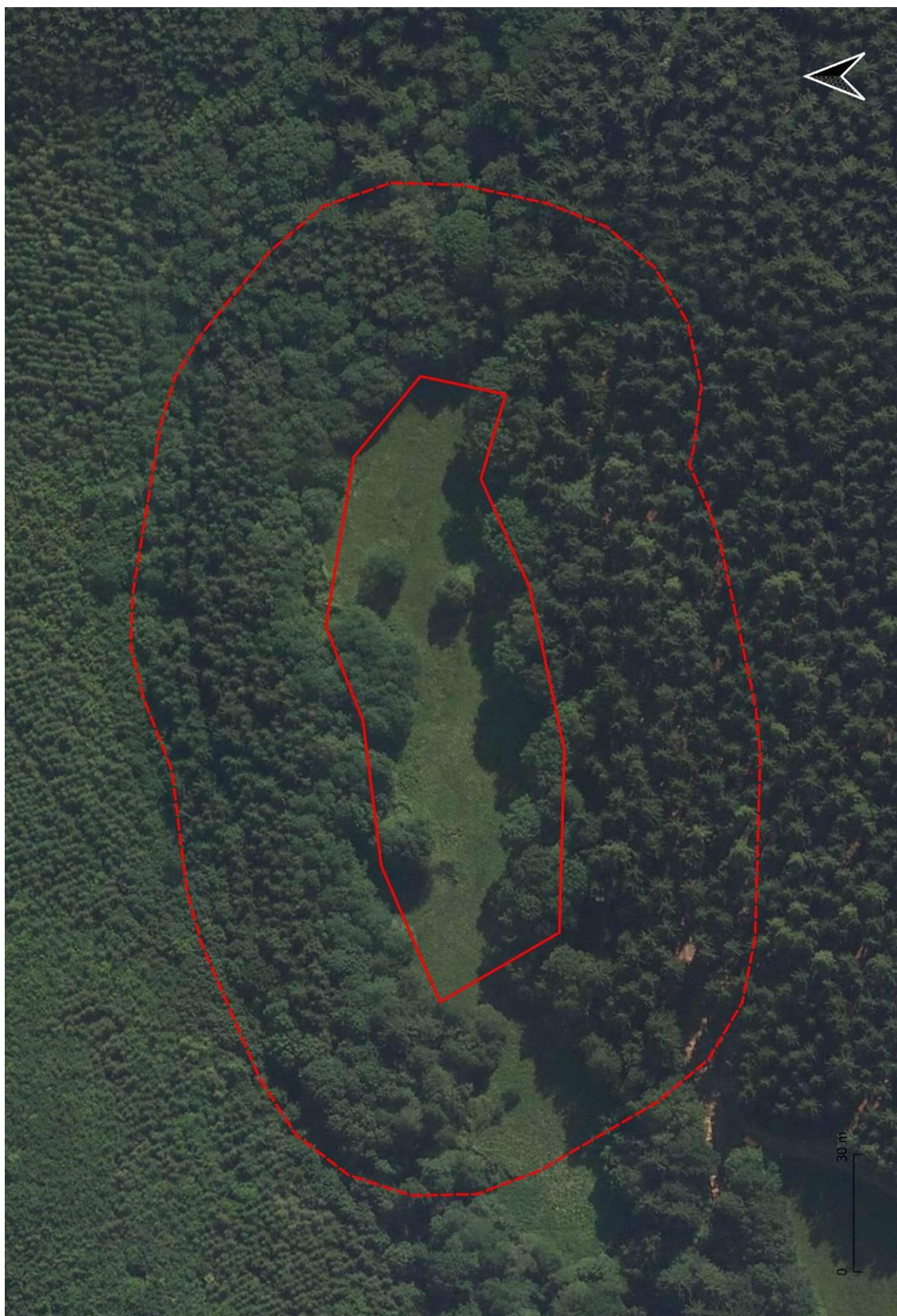
Příloha M9 - Mapa historická - ortofoto z roku 2009



Měřítko 1:10 000

Podklad zdroj: WMS ČÚZK

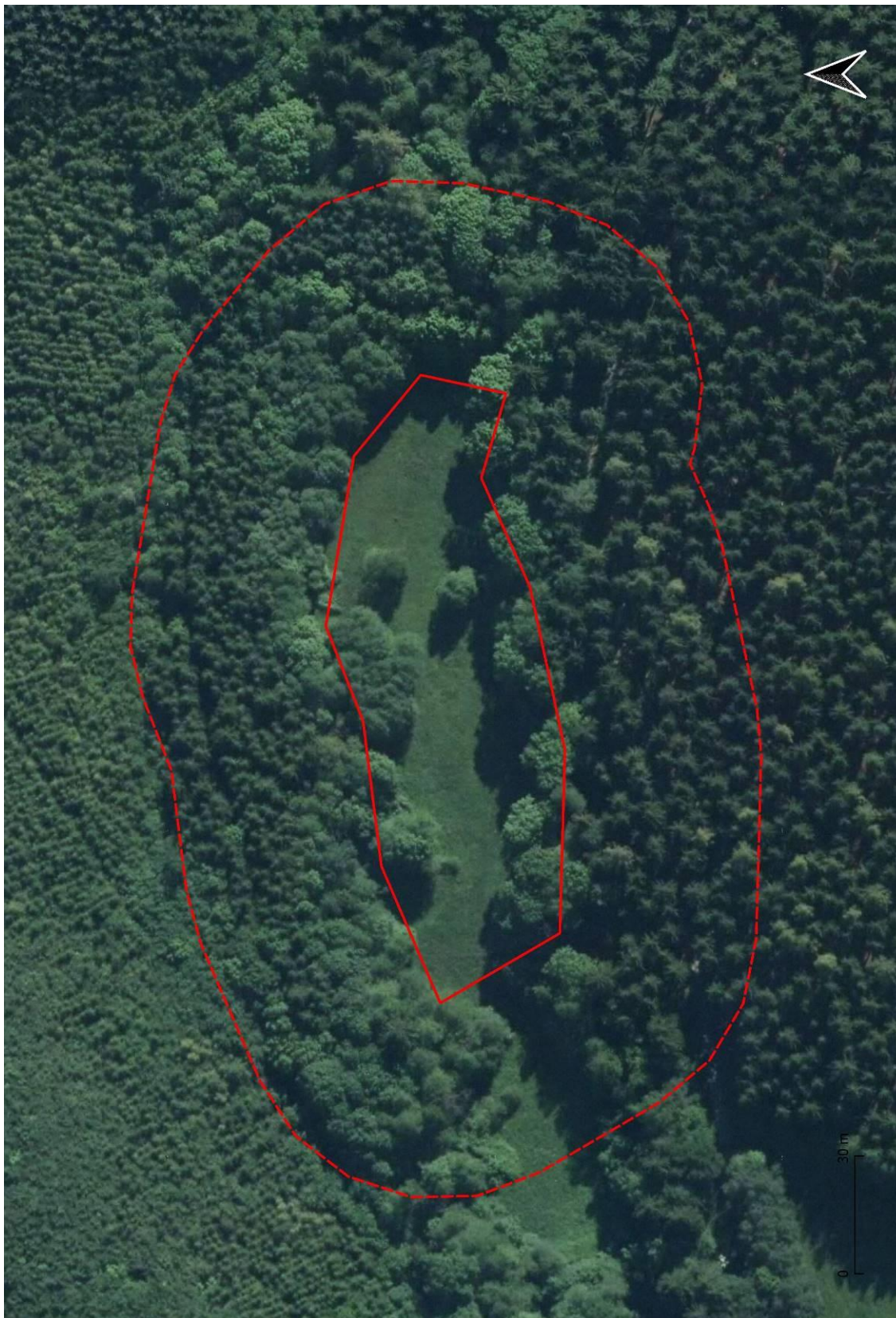
Příloha M10 - Mapa historická - ortofoto z roku 2012



Měřítko 1:10 000

Podklad zdroj: WMS ČÚZK

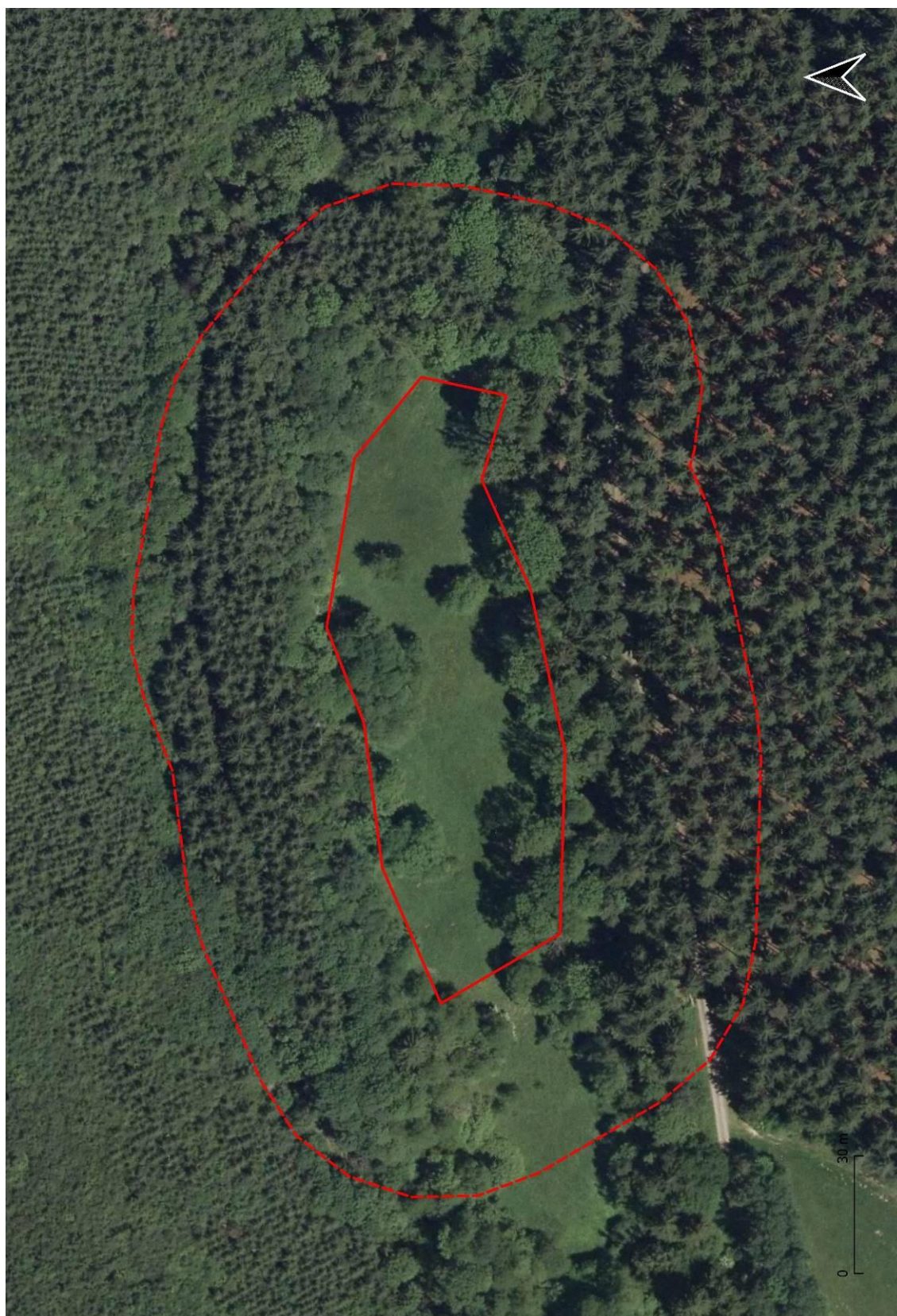
Příloha M11 - Mapa historická - ortofoto z roku 2014



Měřítko 1:10 000

Podklad zdroj: WMS ČÚZK

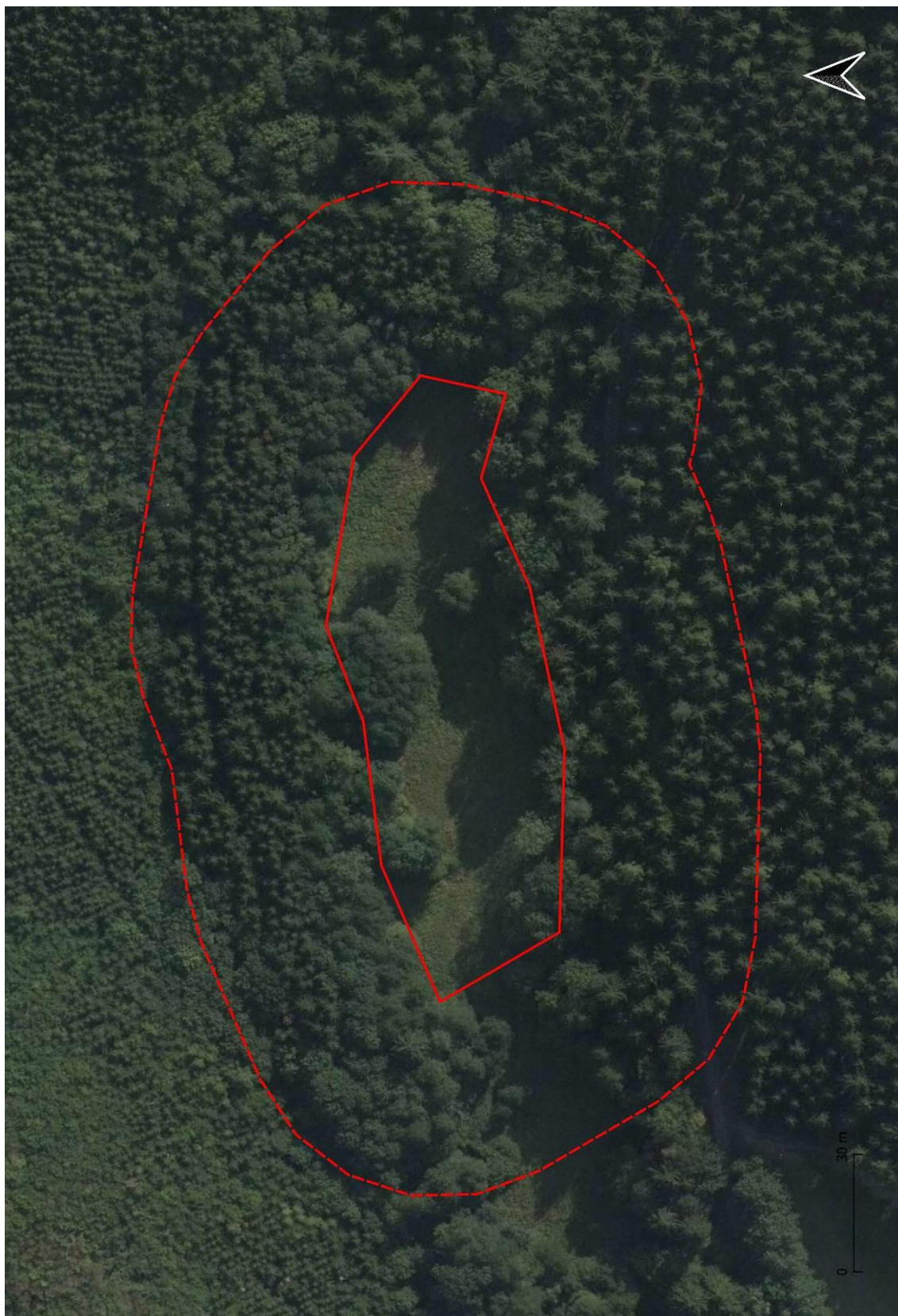
Příloha M12 - Mapa historická - ortofoto z roku 2016



Měřítko 1:10 000

Podklad zdroj: WMS ČÚZK

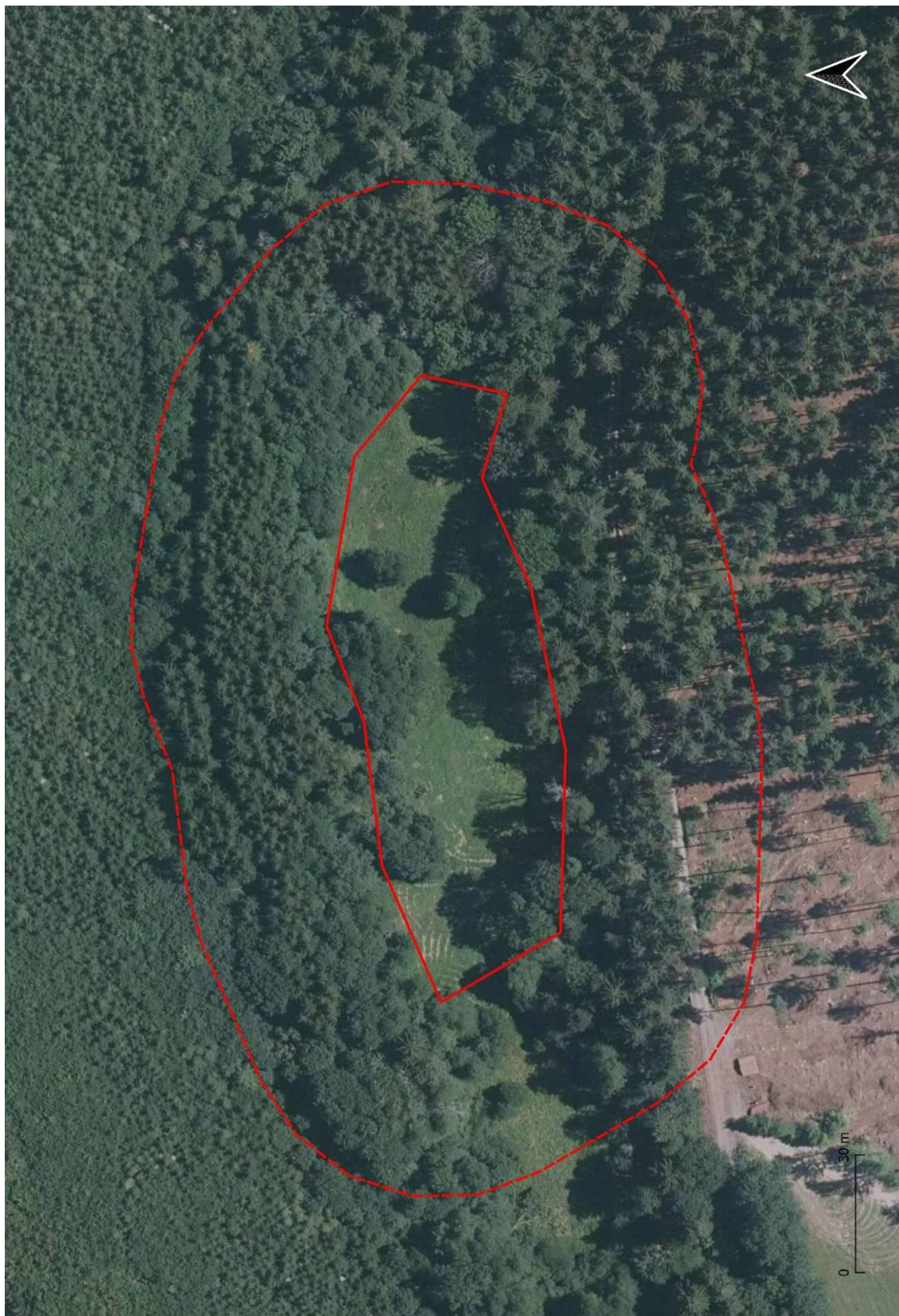
Příloha M13 - Mapa historická - ortofoto z roku 2018



Měřítko 1:10 000

Podklad zdroj: WMS ČÚZK

Příloha M14 - Mapa historická - ortofoto z roku 2020



Měřítko 1:10 000

Podklad zdroj: WMS ČÚZK


Příloha M15 - Mapa - ortofoto z roku 2024




Měřítko 1:10 000


Podklad zdroj: WMS ČÚZK

Legenda k mapám:

 Hranice ZCHÚ

 Hranice OP

 Hranice parcel dle KN

 Hranice dílčích ploch

 Hranice biotopů

Příloha T2 - **Popis lesních porostů a výčet plánovaných zásahů v nich v PP**

PP Pod Švancarkou, Katastrální území: Horní Štěpánov, kód KÚ: [644439]

označení dílčí plochy	výměra (ha)*	stručný popis charakteru plochy nebo objektu a dlouhodobý cíl péče	doporučený zásah	naléhavost	termín provedení	interval provádění
1	0,0279	Vzrostlý porost dřevin na pravém břehu řeky Bělá s jasanem ztepilým (<i>Fraxinus excelsior</i>), olší lepkavou (<i>Alnus glutinosa</i>), střemchou obecnou (<i>Prunus padus</i>). Ve srovnání s DP 3 je dřevinný porost více vertikálně zapojený.	Stromové patro bez zásahu (sanovat pouze provozně nebezpečné, hrozící pádem na komunikace nebo mimo pozemky ZCHÚ)	(provozně nebezpečné bezodkladně)	(provozně nebezpečné bezodkladně)	(dle potřeby)
		Cíl péče: Druhově pestrý biotop s přítomností ochrannářsky významných rostlin	Sečení lučních ruderalizovaných lučních ploch ručně vedenou mechanizací (křovinořezem či ručně vedenou sekačkou). Vynechávat plochy s upolínem nejvyšším.	1	1. seč: do 10. července, 2. seč: od 1/2 srpna	2x ročně
2	0,1228	Porost olše lepkavé (<i>Alnus glutinosa</i>), v příměsi s olší šedou (<i>Alnus incana</i>), jasanem ztepilým (<i>Fraxinus excelsior</i>) a střemchou obecnou (<i>Prunus padus</i>). V bylinném patru roste ostřice řídkoklasá (<i>Carex remota</i>), ostřice prodloužená (<i>C. elongata</i>), tužebník jilmový (<i>Filipendula ulmaria</i>), řeřišnice hořká (<i>Cardamine amara</i>), skřípina lesní (<i>Scirpus sylvaticus</i>), kuklík potoční (<i>Geum rivale</i>), sadec konopáč (<i>Eupatorium cannabinum</i>) aj. Porost je věkově a prostorově málo diferencovaný.	Výřez dřevin, které přerůstají na louku a stíní luční porost. Úklid dendromasy odvozem z lokality.	2	říjen - březen	3-5x za období platnosti
		Cíl péče: Druhově pestrý biotop s přítomností ochrannářsky významných rostlin	Ostatní porost ponechat bez zásahu.	-	-	-

označení dílčí plochy	výměra (ha)*	stručný popis charakteru plochy nebo objektu a dlouhodobý cíl péče	doporučený zásah	naléhavost	termín provedení	interval provádění
3	0,0925	Jednoetážový vzrostlý porost dřevin na pravém břehu řeky Bělá s jasanem ztepilým (<i>Fraxinus excelsior</i>), olší lepkavou (<i>Alnus glutinosa</i>), střemchou obecnou (<i>Prunus padus</i>). Po plošném zpracování kůrovcové kalamity v porostech v jižní části ochranného pásma je zápoj mezernatý, v dřevinném patře chybí podrost.	Stromové patro bez zásahu (sanovat pouze provozně nebezpečné, hrozící pádem na komunikace nebo mimo pozemky ZCHÚ)	(provozně nebezpečné bezodkladně)	(provozně nebezpečné bezodkladně)	(dle potřeby)
		Cíl péče: Druhově pestrý biotop s přítomností ochránářsky významných rostlin	Vynechávat plochy s upolínem nejvyšším. Sečení lučních ruderalizovaných lučních ploch ručně vedenou mechanizací (křovinořezem či ručně vedenou sekačkou).	1	1. seč: do 10. července, 2. seč: od 1/2 srpna	2x ročně

označení dílčí plochy	výměra (ha)*	stručný popis charakteru plochy nebo objektu a dlouhodobý cíl péče	doporučený zásah	naléhavost	termín provedení	interval provádění
4	0,2583	<p>Mozaika vlhkých pcháčových luk, tužebníkových lad s přechodem do rašelinných luk. Po plošném zpracování kůrovcové kalamity v porostech v jižní části ochranného pásma došlo v úzké nivě potoka k prosvětlení plochy. Hojný je pcháč zelinný (<i>Cirsium oleraceum</i>), tužebník jilmový (<i>Filipendula ulmaria</i>), třezalka tečkovaná (<i>Hypericum perforatum</i>), medyněk vlnatý (<i>Holcus lanatus</i>), skřípina lesní (<i>Scirpus sylvaticus</i>) aj., vzácně zde roste prstnatec májový (<i>Dactylorhiza majalis</i>), upolín nejvyšší (<i>Trollius altissimus</i>), suchopýr úzkolistý (<i>Eriophorum angustifolium</i>), starček potoční (<i>Tephrosia crista</i>), řebříček bertrám (<i>Achillea ptarmica</i>) aj. Ve východní části plochy je bylinné patro narušováno rytím spárkaté zvěře (prasaty).</p> <p>Cíl péče: Druhově pestrý biotop s přítomností ochránářsky významných rostlin</p>	Sečení ručně vedenou mechanizací (křovinořezem či ručně vedenou sekačkou). Vynechávat plochy s upolínem nejvyšším.	1	červenec - srpen	1x ročně

označení dílčí plochy	výměra (ha)*	stručný popis charakteru plochy nebo objektu a dlouhodobý cíl péče	doporučený zásah	naléhavost	termín provedení	interval provádění
5	0,1120	<p>Vlhké rašelinné louky, místy s přechodem do vlhkých pcháčových luk a tužebníkových lad. Po plošném zpracování kůrovcové kalamity v porostech v jižní části ochranného pásma došlo v úzké nivě potoka k prosvětlení plochy. Hojný je pcháč zelinný (<i>Cirsium oleraceum</i>), tužebník jilmový (<i>Filipendula ulmaria</i>), třezalka tečkovaná (<i>Hypericum perforatum</i>), medyněk vlnatý (<i>Holcus lanatus</i>), skřípina lesní (<i>Scirpus sylvaticus</i>) aj., vzácně zde roste prstnatec májový (<i>Dactylorhiza majalis</i>), upolín nejvyšší (<i>Trollius altissimus</i>), suchopýr úzkolistý (<i>Eriophorum angustifolium</i>), starček potoční (<i>Tephrosia crispa</i>), řebříček bertrám (<i>Achillea ptarmica</i>) aj.</p>	Sečení lučních ruderalizovaných lučních ploch ručně vedenou mechanizací (křovinořezem či ručně vedenou sekačkou). Vynechávat plochy s upolínem nejvyšším.	1	1. seč: do 10. července, 2. seč: od 1/2 srpna	2x ročně
		Cíl péče: Druhově pestrý biotop s přítomností ochranně významných rostlin				

označení dílčí plochy	výměra (ha)*	stručný popis charakteru plochy nebo objektu a dlouhodobý cíl péče	doporučený zásah	naléhavost	termín provedení	interval provádění
6	0,0379	Vlhké rašelinné louky, místy s přechodem do vlhkých pcháčkových luk a tužebníkových lad. Po plošném zpracování kůrovcové kalamity v porostech v jižní části ochranného pásma došlo v úzké nivě potoka k prosvětlení plochy. Hojný je pcháč zelinný (<i>Cirsium oleraceum</i>), tužebník jilmový (<i>Filipendula ulmaria</i>), třezalka tečkovaná (<i>Hypericum perforatum</i>), medyněk vlnatý (<i>Holcus lanatus</i>), skřípina lesní (<i>Scirpus sylvaticus</i>) aj., vzácně zde roste prstnatec májový (<i>Dactylorhiza majalis</i>), upolín nejvyšší (<i>Trollius altissimus</i>), suchopýr úzkolistý (<i>Eriophorum angustifolium</i>), starček potoční (<i>Tephrosia crista</i>), řebříček bertrám (<i>Achillea ptarmica</i>) aj. Ve východní části dílčí plochy na kontaktu s DP 4 roste solitérní olše.	Sečení lučních ruderalizovaných lučních ploch ručně vedenou mechanizací (křovinořezem či ručně vedenou sekačkou). Vynechávat plochy s upolínem nejvyšším.	1	1. seč: do 10. července, 2. seč: od 1/2 srpna	2x ročně
		Cíl péče: Druhově pestrý biotop s přítomností ochrannářsky významných rostlin				

* výměra stanovena planimetrováním pomocí GIS nástroje, pozn.: naléhavost stupeň: 1 – zásah nutný (nelze odložit, je nutný pro zachování předmětu ochrany), 2 - zásah potřebný (jeho neprovedení neohrožuje existenci předmětu ochrany, zhorší však jeho kvalitu), 3 - zásah doporučený (odložitelný, jeho neprovedení v období platnosti plánu péče neohrožuje existenci ani kvalitu předmětu ochrany, jeho provedení však povede k jeho zlepšení).