



Olomoucký kraj

**ZPRÁVA O
SPOLEČENSKÉ ODPOVĚDNOSTI
KRAJSKÉHO ÚŘADU OLOMOUCKÉHO
KRAJE
za rok 2024**



Rozvojová strategie Krajského úřadu Olomouckého kraje



- Strategie Krajského úřadu Olomouckého kraje je stěžejní dokument, který stanoví vizi a definuje priority a cíle, kterých chce krajský úřad svými aktivitami dosáhnout a které zahrnují rozličné oblasti činnosti krajského úřadu.



MOTTO:

Krajský úřad
Olomouckého
kraje
– společensky
odpovědný úřad
LIDEM

VIZE:

Krajský úřad
Olomouckého kraje
je dobrý partner,
poskytující odbornou
a profesionální
službu

HODNOTY:

Vize Krajského úřadu
Olomouckého kraje
se opírá o hodnoty,
které jsou deklarovány
a napříč úřadem
uznávány a směřují
k LIDEM.



Rozvojová strategie Krajského úřadu Olomouckého kraje – strategické priority

STRATEGICKÁ PRIORITY 1.



PROFESIONÁLNÍ TÝM

je zaměřena na zaměstnance a rozvoj oblasti personálního řízení.

Naši zaměstnanci jsou srdcem úřadu. Dbáme na jejich odborný rozvoj, poskytujeme moderní pracovní prostředí a podporujeme jejich motivaci k neustálému zlepšování. Kvalitní a dobře připravený tým je klíčem k dosažení našich cílů a plnění potřeb veřejnosti.

STRATEGICKÁ PRIORITY 2.



EFEKTIVNÍ ÚŘAD

je zaměřena na zvýšení kvality vnitřních procesů a zlepšení komunikace v horizontální i vertikální rovině.

Modernizace a optimalizace procesů v úřadu je naší prioritou. Usilujeme o digitalizaci, efektivitu a transparentnost našich vnitřních činností, což přispívá k lepším službám pro občany. Neustále pracujeme na zlepšení komunikace v rámci úřadu a zejména mimo něj.

STRATEGICKÁ PRIORITY 3.



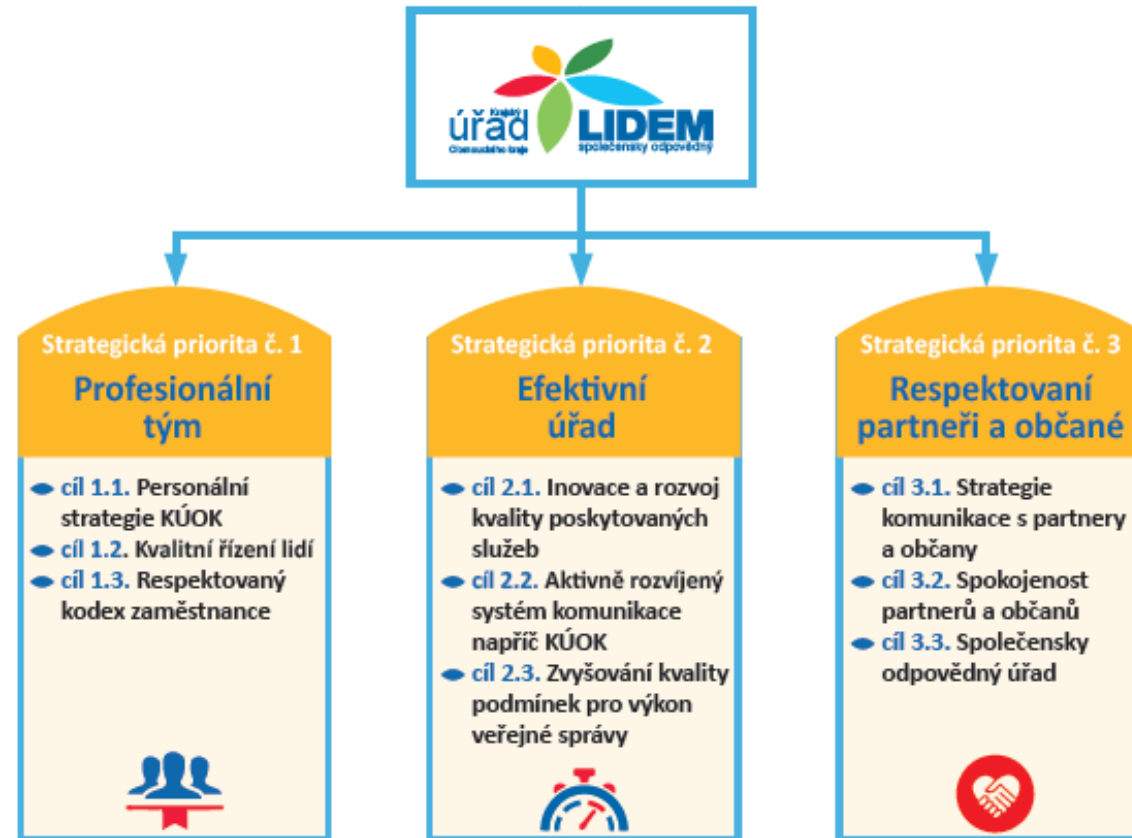
RESPEKTOVANÍ PARTNEŘI A OBČANÉ

je zaměřena směrem k veřejnosti a společensky odpovědnému jednáním.

Naše služby stavíme na vzájemné důvěře s občany a partnery. Poskytujeme transparentní a efektivní služby, které jsou přístupné všem. Nasloucháme potřebám občanů a aktivně spolupracujeme s partnery z veřejné i soukromé sféry, abychom společně rozvíjeli kvalitní veřejnou správu.



Rozvojová strategie Krajského úřadu Olomouckého kraje – strategické cíle



Společenská odpovědnost organizací



- Společensky odpovědná organizace se zaměřuje na dlouhodobý udržitelný rozvoj
- Společensky odpovědná organizace dobrovolně nad rámec svých právních povinností iniciativně podniká kroky k tomu, aby její okolí žilo kvalitnějším životem.
- Společensky odpovědná organizace se snaží být ohleduplná k životnímu prostředí, přispívat k podpoře regionu, v němž působí, pečuje o své zaměstnance, udržuje s nimi dobré vztahy, stejně tak jako s ostatními subjekty, se kterými přichází do kontaktu.
- Společensky odpovědná organizace zohledňuje ve svém rozhodování a každodenních činnostech potřeby svých zákazníků, dodavatelů, odběratelů, zaměstnanců či občanů regionu
- Pojem "společenská odpovědnost organizací" je odvozen z anglického "Corporate Social Responsibility" (odtud často používaná zkratka "CSR")





Společenská odpovědnost Krajského úřadu Olomouckého kraje

Smyslem společenské odpovědnosti Krajského úřadu Olomouckého kraje je přispívat k udržitelnému rozvoji společnosti Olomouckého kraje.

Pro Krajský úřad Olomouckého kraje není společenská odpovědnost pouze moderní slovo, ale jedná se o pojetí vycházející z Rozvojové strategie Krajského úřadu Olomouckého kraje a deklarovaných hodnot úřadu směřovaných k lidem v kraji.

Lidský přístup

Informační dostupnost

Důvěryhodné jednání

Efektivní fungování

Moderní postupy



S každodenním fungováním Krajského úřadu Olomouckého je již neodmyslitelně spjata myšlenka společenské odpovědnosti, která souvisí s celkovým systémem řízení krajského úřadu a jeho vizí **být dobrým partnerem, poskytujícím odbornou a profesionální službu.**



Cena hejtmana
Olomouckého kraje
za společenskou odpovědnost



Proč chceme být společensky odpovědní?



 Společenská
odpovědnost

Krajský úřad Olomouckého kraje je organizací se značným potenciálem vlivu na region, ve kterém působí. Tento potenciál je nezbytné vhodně a co nejúčelněji využít. Krajský úřad chce být dobrým partnerem, chce vykonávat veškeré své činnosti efektivně s cílem prospět veřejnosti a zajistit vyšší kvalitu života občanů Olomouckého kraje ve všech jeho aspektech.

Krajský úřad Olomouckého kraje staví na vysokém standardu hodnot deklarovaných svou vizí, usiluje o snižování dopadů svých činností na životní prostředí, vytváří a udržuje dobré partnerské vztahy a vazby a pečuje o zaměstnance zařazené do krajského úřadu.





Společenská odpovědnost Krajského úřadu Olomouckého kraje

Koncept společenské odpovědnosti je součástí Rozvojové strategie Krajského úřadu Olomouckého kraje od roku 2020. Nicméně zásady a principy společenské odpovědnosti krajský úřad ve své praxi uplatňuje již dlouhá léta, do této doby však bez systematického uchopení.

Krajský úřad Olomouckého kraje má zaveden systému managementu společenské odpovědnosti dle **ČSN 01/0391: 2021 Systém managementu společenské odpovědnosti**.



JSME SPOLEČENSKY ODPOVĚDNÁ ORGANIZACE





Společenská odpovědnost Krajského úřadu Olomouckého kraje

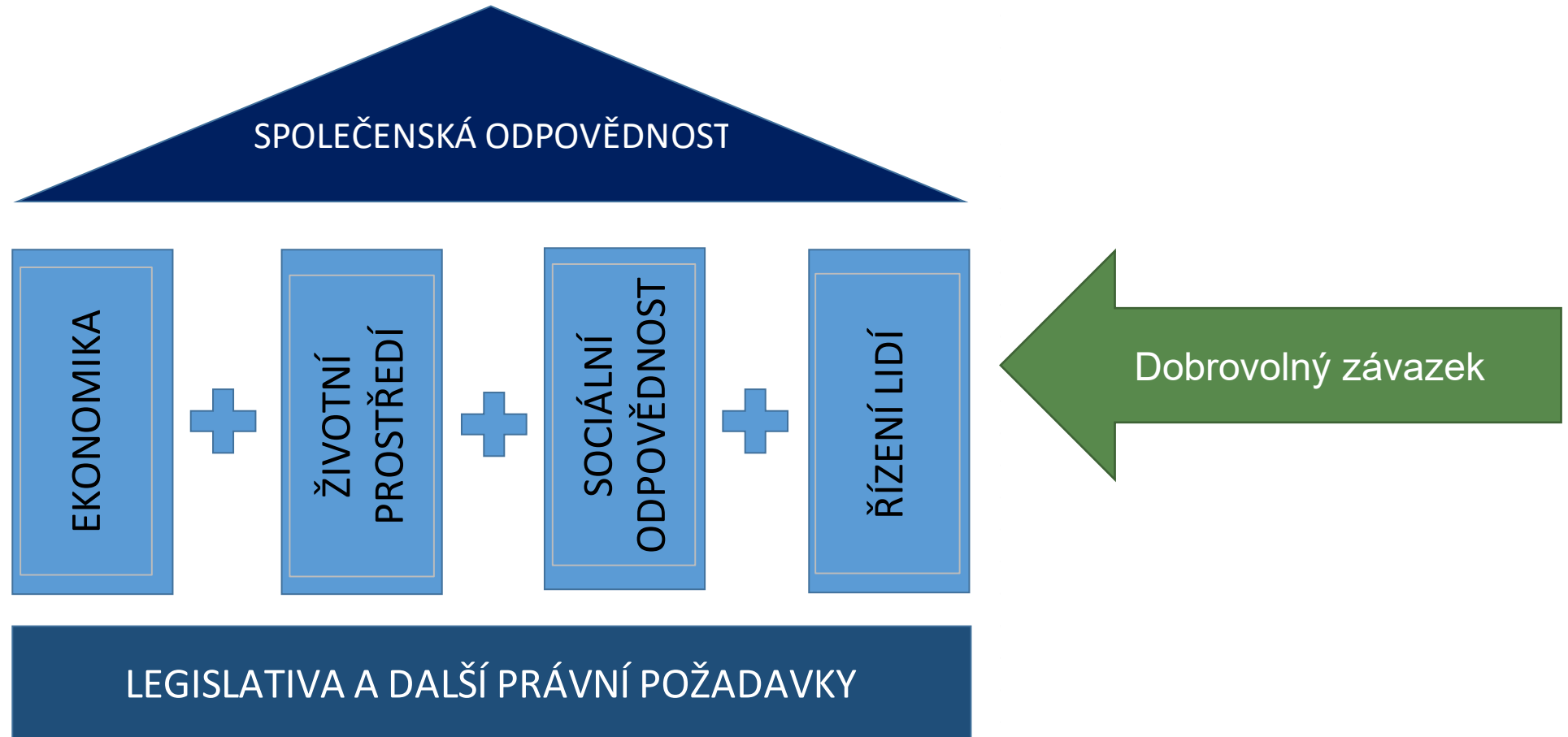
Nastavený systém managementu řízení společenské odpovědnosti byl podroben dvoustupňovému auditu, kdy certifikační autorita koncem roku 2021 konstatovala, že systém managementu je ve shodě se specifikovanými požadavky normy ČSN 01 0391:2021 a ke dni 21. 12. 2021 byl krajskému úřadu vydán „**Certifikát shody systému managementu společenské odpovědnosti s požadavky ČSN 01 0391:2021**“.

Dne 10. 12. 2024 úspěšně proběhl recertifikační audit, který zajistil platnost certifikátu do roku 2027.





Společensky odpovědný úřad v pojetí Krajského úřadu Olomouckého kraje





Na čem nám záleží? Environmentální pilíř

Interní požadavky

- rozvoj znalostí zaměstnanců v oblasti ochrany životního prostředí a podpora proekologických aktivit zaměstnanců
- ekologická politika Krajského úřadu Olomouckého kraje, snižování spotřeby elektrické energie, vody a plynu, spotřeby materiálu a spotřeby pohonných hmot
- identifikace a průběžné hodnocení environmentálních aspektů
- využívání obnovitelných zdrojů energie, používání ekologicky šetrných produktů a moderních technologií
- důsledné třídění odpadu a recyklace

Externí požadavky

- ekologická výchova, vzdělávání a osvěta veřejnosti
- systém managementu hospodaření s energií
- oceňování dobrých praxí (soutěže, ocenění regionální produkt)



Na čem nám záleží?

Sociální pilíř

Interní požadavky

- dodržování lidských práv
- péče o zaměstnance, komplexní personální politika a postupy
- vzdělávání a motivace zaměstnanců
- spokojenost zaměstnanců
- ochrana a podpora zdraví a bezpečnosti zaměstnanců
- podpora koležiality a sounáležitosti zaměstnanců
- dobrovolnické aktivity a filantropická činnost zaměstnanců
- vytváření příležitostí pro všeobecný rozvoj zaměstnanců a vyváženost pracovního a osobního života



Na čem nám záleží?

Sociální pilíř

Externí požadavky

- péče o bezpečí obyvatel
- péče o zdraví, dostupnost a kvalitu zdravotní péče, zdravý životní styl
- podpora rodin s dětmi, podpora seniorů, podpora handicapovaných, znevýhodněných a občanů ohrožených sociálním vyloučením
- podpora kulturního vyžití, sportovních a volnočasových aktivit
- poskytování služeb dobrovolnictví na území Olomouckého kraje
- podpora aktivit zaměřených na problematiku paliativní péče





Na čem nám záleží?

Ekonomický pilíř

Interní požadavky

- budování dobrého jména
- systematické plánování ekonomické výkonnosti
- transparentní hospodaření
- protikorupční opatření a pravidla
- etické hodnoty a standardy zaměstnanců
- elektronizace a zefektivnění procesů
- realizace společensky odpovědných veřejných zakázek a nákupů
- robotizace procesů

Externí požadavky

- dotační politika Olomouckého kraje
- podpora výstavby a modernizace, investice
- kvalitní prostředí pro podnikání

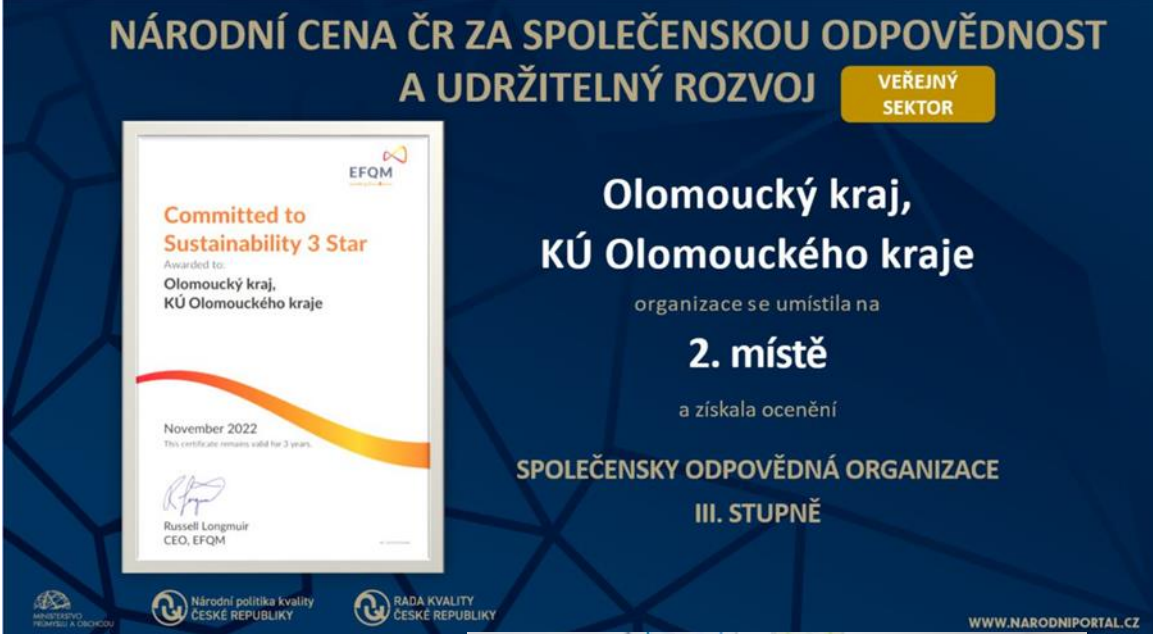




CSR na Krajském úřadě Olomouckého kraje

Co se nám v oblasti CSR povedlo?

- Díky aktivitám, které v oblasti CSR realizujeme se můžeme pochlubit úspěchem v soutěži o **Národní cenu kvality České republiky za společenskou odpovědnost a udržitelný rozvoj v kategorii veřejný sektor za rok 2022**. Umístili jsme se na druhém místě a zároveň získali nejvyšší možné ocenění III. stupně za společensky odpovědnou organizaci. Kromě prestižního ocenění se úřad může po 3 roky pyšnit mezinárodním certifikátem EFQM Committed to Sustainability – závazek k udržitelnosti.



NÁRODNÍ CENA ČR ZA SPOLEČENSKOU ODPOVĚDNOST
A UDRŽITELNÝ ROZVOJ **VEŘEJNÝ SEKTOR**

Committed to Sustainability 3 Star
Awarded to:
Olomoucký kraj,
KÚ Olomouckého kraje

November 2022
This certificate remains valid for 3 years.

Russell Longmuir
CEO, EFQM

Olomoucký kraj,
KÚ Olomouckého kraje
organizace se umístila na
2. místě
a získala ocenění
SPOLEČENSKY ODPOVĚDNÁ ORGANIZACE
III. STUPNĚ

MINISTERSTVO PRŮMYSLU A OBCHODU | Národní politika kvality ČESKÉ REPUBLIKY | RADA KVALITY ČESKÉ REPUBLIKY | WWW.NARODNIPORTAL.CZ



CSR na Krajském úřadě Olomouckého kraje

Co se nám v oblasti CSR povedlo?

- **Cena Ministerstva vnitra za dlouhodobé uplatňování přístupu k řízení kvality ve veřejné správě - ročník 2022**
- Cenu Ministerstva vnitra za kvalitu ve veřejné správě převzali zástupci Olomouckého kraje. Stalo se tak v rámci konference Moderní veřejná správa, která se konala 31. května – 1. června 2023 v Olomouci. Krajský úřad Olomouckého kraje získal ocenění za rozvoj aktivit v oblasti společenské odpovědnosti v souladu s normou ČSN 01 0391:2021.





CSR na Krajském úřadě Olomouckého kraje

Co se nám v oblasti CSR povedlo?

- Ocenění Ministerstva zdravotnictví ČR „Podnik podporující zdraví roku 2024 2. stupně“
- Cenu Ministerstva zdravotnictví ČR převzali zástupci Olomouckého kraje za aktivity v oblasti péče o zaměstnance a realizaci aktivit na podporu zdraví na pracovišti.





V roce 2024 jsme se zaměřili na tyto aktivity:

- organizace Ceny hejtmana Olomouckého kraje za společenskou odpovědnost (v roce 2024 proběhl čtvrtý ročník) s cílem ocenit společensky odpovědné aktivity organizací působících v Olomouckém kraji
- ověřování spokojenosti partnerů krajského úřadu (občané, obce, podnikatelé, příspěvkové organizace a NNO) s cílem je zvyšovat efektivitu a kvalitu veřejných služeb a v souladu s poznatky získanými z dotazníkových šetření a reagovat ve spolupráci s příslušnými odbory na získané podněty a návrhy.
- přijetí opatření ke snížení dopadů našich aktivit na životní prostředí
 - podpora důsledného třídění odpadu
 - pravidelné a průběžné vyhodnocování spotřeby jednotlivých komodit
 - ekologická a environmentální osvěta uvnitř i mimo úřad
 - proekologický provoz úřadu
- rozvoj systému managementu hospodaření s energií dle mezinárodní normy ČSN EN ISO 50001



V roce 2024 jsme se zaměřili na tyto aktivity:

- podpora aktivit k problematice paliativní péče
- strategické plánování sociální politiky
- rozvoj prorodinné politiky
- rozvoj dobrovolnictví na území Olomouckého kraje prostřednictvím podpory činnosti dobrovolnických center
- elektronizace činností krajského úřadu s cílem snížit administrativní náročnost, zvýšit efektivitu činností a zlepšit uživatelský komfort pro cílového příjemce služby
 - interní procesy - ekonomické procesy, personální procesy, systém řídicí dokumentace
 - administrace dotačních titulů a programů vyhlašovaných Olomouckým krajem



V roce 2024 jsme se zaměřili na tyto aktivity:

- zvyšování spokojenosti zaměstnanců a tím i zvyšování výkonnosti a efektivity úřadu
 - zajištění odpovídajícího vzdělávání
 - teambuildingové akce pro zaměstnance
- podpora filantropické činnosti, dárcovství a dobrovolnictví zaměstnanců zařazených do krajského úřadu
 - realizace různorodých charitativních sbírek
 - organizace Dne dárcovství krve KÚOK
 - organizace Zaměstnaneckého dobrovolnického dne
 - dobrovolnické aktivity zaměstnanců po povodních 2024 na Jesenicku
- sladování pracovního a soukromého života
 - organizace příměstského tábora pro děti zaměstnanců
 - zajištění činnosti mateřské školy pro děti zaměstnanců OK
- péče o zdraví zaměstnanců
 - organizace Dne zdraví pro zaměstnance KÚOK
 - Organizace vzdělávacích kurzů první pomoci



Zpráva o Společenské odpovědnosti Krajského úřadu Olomouckého kraje za rok 2024 byla schválena představitelům managementu CSR, ředitelem Krajského úřadu Olomouckého kraje Ing. Lubomírem Balášem