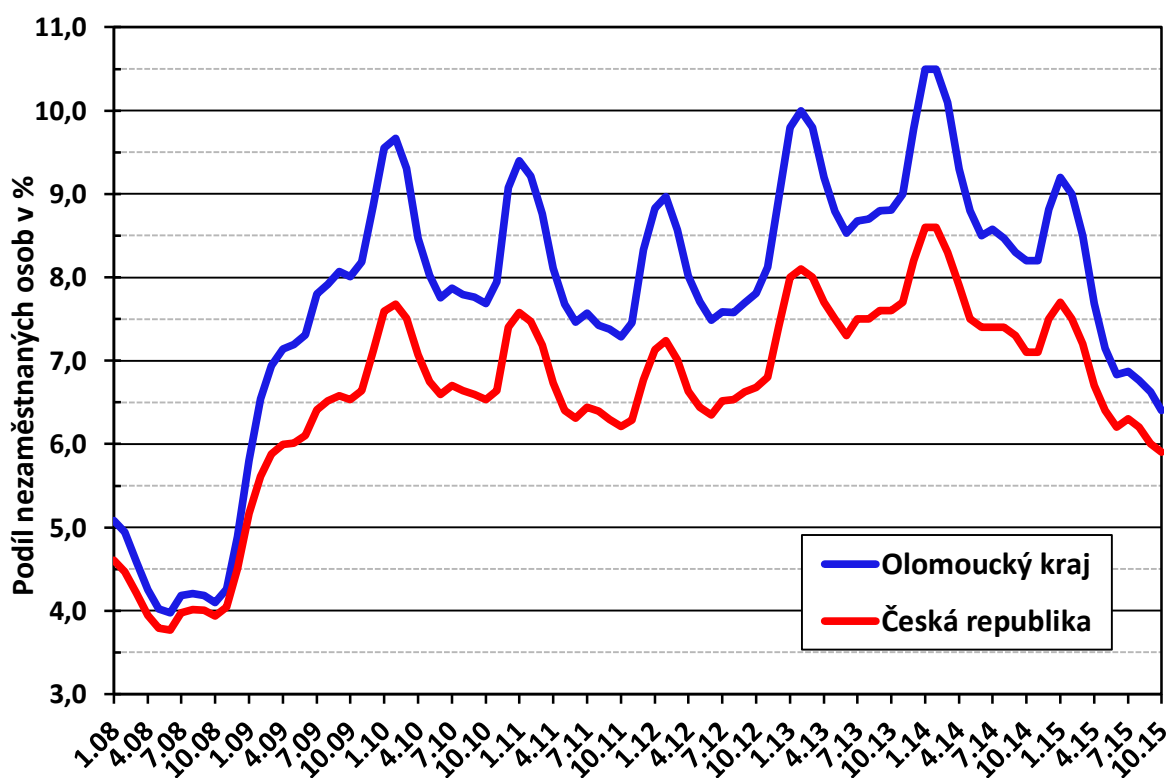




## Měsíční statistická zpráva

**Říjen 2015**

Graf: Vývoj podílu nezaměstnaných osob  
v Olomouckém kraji a ČR



Zpracoval: Bc. Jaroslav Mikšaník

<http://portal.mpsv.cz/upcr/kp/olk/statistiky>

## Informace o nezaměstnanosti v Olomouckém kraji

k 31. 10. 2015

***V říjnu se celkový počet uchazečů o zaměstnání v Olomouckém kraji oproti minulému měsíci snížil o 1 016 na 28 596 osob; počet hlášených volných pracovních míst se zvýšil o 126 a podíl nezaměstnaných osob klesl o 0,2 p. b. na 6,4 %.***

K 31. 10. 2015 evidoval Úřad práce ČR (ÚP ČR), krajská pobočka v Olomouci celkem 28 596 uchazečů o zaměstnání (UoZ) – jedná se o nejnižší hodnotu nezaměstnanosti od ledna 2009! Ve srovnání se stejným obdobím roku 2014 je nynější počet nezaměstnaných nižší o 7 935 osob (tj. – 22 %). Z celkového počtu bylo 26 983 dosažitelných UoZ ve věku 15 – 64 let.

**V průběhu října bylo nově zaevidováno 2 829 uchazečů o zaměstnání, z toho 160 osob, které přišly do evidence ÚP z důvodu ukončení svého samostatného podnikání na živnostenský list.** Počet nově registrovaných byl o 1 256 osob nižší než v předchozím měsíci a zároveň o 411 lidí nižší než ve stejném měsíci v roce 2014.

**Z evidence během října odešlo celkem 3 845 uchazečů** (ukončená evidence, vyřazení uchazeči). Bylo to o 657 osob méně než v předchozím měsíci a o 3 osoby více než před rokem.

**Vývoj nezaměstnanosti v jednotlivých okresech Olomouckého kraje byl podobný – ve všech došlo k poklesu nezaměstnanosti.** Nejvíce se celkový počet nezaměstnaných snížil v okrese Přerov (o 325 osob, tj. - 4,3 %), nejméně na Jesenicku (o 32 osob, tj. – 1,5 %).

**V meziročním srovnání počet uchazečů v Olomouckém kraji klesl o 7 935 osob (tj. 22 %); přičemž nezaměstnanost klesla ve všech okresech.** Největší relativní meziroční pokles nezaměstnanosti vykázal okres Prostějov – počet nezaměstnaných se tam snížil o 27 %. I když v okrese Olomouc došlo k největšímu absolutnímu meziročnímu poklesu počtu UoZ (o 2 589 osob), procentuálně se jednalo o podprůměrnou hodnotu (- 20 %).

Na konci října bylo v evidenci ÚP ČR, krajské pobočky v Olomouci 14 995 žen, tj. 52 % z celkového počtu UoZ. V evidenci bylo dále 3 728 osob se zdravotním postižením (13 %) a 1 776 absolventů škol a mladistvých (tj. 6 % z celkového počtu UoZ). Podporu v nezaměstnanosti pobíralo 5 335 UoZ, tj. 19 % všech uchazečů vedených v evidenci.

**Podíl nezaměstnaných osob** (tj. počet dosažitelných UoZ ve věku 15 - 64 let k obyvatelstvu stejného věku) **mírně klesl o 0,2 p. b. na 6,4 %, což je v rámci ČR pátá nejvyšší hodnota – za Ústeckým (8,9 %), Moravskoslezským (8,3 %), Karlovarským (6,7 %) a Jihomoravským krajem (6,5 %).**

Většina okresů Olomouckého kraje vykázala vyšší PNO než je republiková hodnota (5,9 %) - jedinou výjimkou je okres Prostějov, kde PNO je o 1,4 p. b. nižší než v ČR.

**Přerovsko a Jesenicko mají hodnoty PNO vyšší než Olomoucký kraj** a v celorepublikovém srovnání se nacházejí v první pětině okresů s nejvyšší nezaměstnaností (na 13. a 15. místě). **Okres Přerov opět vykázal PNO vyšší než Jesenicko (o 0,3 p.b.) a dosáhl tak nejvyšší**

**nezaměstnanosti v Olomouckém kraji. Také okres Olomouc má hodnotu nezaměstnanosti vyšší než celý Olomoucký kraj a dokonce překonal i okres Šumperk.** Podíl nezaměstnaných žen v Olomouckém kraji klesl na 6,8 %, u mužů na 6,0 %.

**K 31. 10. 2015 jsme v Olomouckém kraji evidovali celkem 6 645 volných pracovních míst, což je rekordně vysoká hodnota od vzniku úřadu práce!** Jen pro srovnání - v roce 2007, v době vrcholícího ekonomického rozvoje, jsme zaznamenali maximálně 5 975 volných míst (tj. 90 % současného počtu); naopak v krizovém roce 2009 se počet volných míst pohyboval pouze okolo tisícovky (tj. cca 15 % oproti současnosti). **Počet volných míst na konci října byl o 126 vyšší než v předchozím měsíci. Ve srovnání se stejným obdobím předchozího roku byl počet VM vyšší o 3 729 (tj. + 128 %).** Na jedno volné pracovní místo připadali v Olomouckém kraji 4 uchazeči (jedná se o nejnižší hodnotu od roku 2008). V tomto ukazateli existují mezi jednotlivými okresy poměrně výrazné rozdíly - nejvíce nezaměstnaných připadá na 1 volné místo v okrese Jeseník (9); naopak nejméně na Prostějovsku (3).

**Na konci října úřad práce v Olomouckém kraji evidoval celkem 831 volných pracovních míst pro kvalifikované dělnické strojírenské profese** (soustružníky, zámečníky, svářeče a nástrojaře, mechaniky a opraváře strojů), **což je 13 % z celkové nabídky.** Druhou nejžádanější skupinou profesí byla obsluha jiných pojízdných zařízení s 474 místy (tj. 7 %) - jednalo se zejména o skladníky, jeřábníky, strojníky, traktoristy a obsluhu vysokozdvíhových a paletovacích vozíků. Nadále byla stále vysoká poptávka zaměstnavatelů i po řidičích nákladních automobilů (zejména do kamionové dopravy – 307 míst, tj. 5 %). Velký zájem byl i o zaměstnance z oblasti služeb – prodavače (393 míst, tj. 6 % z celkového počtu VM), kuchaře (191), číšníky a servírky (201). Zaměstnavatelé dále hledají i řemeslníky z oblasti stavebnictví (276 míst), montážní dělníky (216) a pracovníky pro obsluhu zařízení na zpracování a povrchovou úpravu kovů (168). **Pro zájemce se základním vzděláním a pro pomocné a nekvalifikované profese bylo na konci října k dispozici celkem 1 016 volných míst, což je 15 % z celkové nabídky** (z toho 358 míst připadalo na pomocné pracovníky ve výrobě a 162 míst pro uklízeče). **Naopak zájemcům s vyšším vzděláním byla k dispozici zejména místa techniků v různých průmyslových oborech** (celkem 186 míst). Dále se ve větší míře objevily i nabídky práce pro obchodní zástupce a pracovníky z oblasti finančnictví, pojišťovnictví a prodeje realit (327 míst, tj. 5 %). Poměrně vysoký počet míst byl určen zájemcům o práci administrativního charakteru – evidovali jsme celkem 451 pracovních nabídek do administrativy, různých call center a informačních služeb (7 %).

**V rámci aktivní politiky zaměstnanosti (APZ) bylo v říjnu 2015 prostřednictvím finančních příspěvků podpořeno 471 uchazečů o zaměstnání.**

V průběhu října nebylo nahlášeno žádné hromadné propouštění. **V následujícím měsíci očekáváme v lepším případě stagnaci nezaměstnanosti, v prosinci pak už výrazný nárůst.**

Informace o vývoji nezaměstnanosti v České republice v elektronické formě jsou zveřejněny na internetové adrese <http://portal.mpsv.cz/sz/stat>.

*Zpráva o situaci na regionálním trhu práce se zveřejňuje nejpozději 10. pracovní den měsíce. Za zprávu zodpovídá Ing. Bořivoj Novotný, e-mail: [Bořivoj.Novotny@ol.mpsv.cz](mailto:Bořivoj.Novotny@ol.mpsv.cz).*

## Pozvánka na SCHOLARIS 2015

Dovolujeme si Vás pozvat na jubilejní 20. ročník prezentační výstavy oborů vzdělání středních škol a vyšších odborných škol se sídlem na území Olomouckého kraje SCHOLARIS 2015. Tato výstava pomáhá žákům základních škol a jejich rodičům při volbě budoucího oboru vzdělání. Vstup je volný.

Prostory pro konání výstavy poskytla tradičně Střední škola polytechnická, Olomouc, Rooseveltova 79. Slavnostní zahájení výstavy proběhne ve středu 25. listopadu v 8.30 hod. za účasti představitelů veřejného života Olomouckého kraje, čestných hostů a vystavovatelů. Pro veřejnost bude výstava otevřena **ve středu 25. listopadu od 9.00 hod. do 17.00 hod. a ve čtvrtek 26. listopadu od 8.00 hod. do 17.00 hod.**

Pro návštěvníky je připraven i bohatý doprovodný program. K vidění bude nejen výstavka prací studentů středních technických škol, ale uskuteční se i krátké soutěže zručnosti. Budou probíhat také informační přednášky o situaci na trhu práce ve vazbě na volbu povolání. Kromě toho návštěvníci mohou shlédnout videoprojekce o vybraných oborech vzdělání a o jejich uplatnění u významných podnikatelských subjektů v našem regionu.

### **Upozornění ÚP ČR pro držitele dočasných průkazů osoby se zdravotním postižením (OZP) a průkazů mimořádných výhod**

Do konce roku 2015 mají držitelé dočasných průkazů OZP a průkazů mimořádných výhod možnost zajistit si výměnu za nový průkaz OZP. V případě, že tak neučiní, nebudou moci po 1. 1. 2016 využívat žádné benefity a nároky, které jim z vlastnictví průkazu vyplývají.

Nový průkaz OZP má podobu plastové kartičky - obdobně jako občanský nebo řidičský průkaz. Nahrazuje všechny dosavadní průkazy OZP, které jsou platné už jen do 31. 12. 2015. ÚP ČR začal vydávat nové průkazy OZP v dubnu 2015, přičemž v Olomouckém kraji se výměna průkazů týkala 12 tisíc klientů. V současné době zbývá cca 1 600 osob (tj. 13 %), které se s žádostí o výměnu na ÚP ČR dosud neobrátili. Apelujeme na tyto klienty, aby nenechávali výměnu průkazek na poslední chvíli a vyhnuli se tak zbytečnému čekání ve frontách na konci roku.

Pro účely vydání nového průkazu OZP je třeba doložit aktuální fotografii, která odpovídá formátu podobizny určené na občanský průkaz (rozměr 35 mm x 45mm). Stejně jako při každých úředních jednáních, musí držitel průkazu také prokázat svou totožnost občanským průkazem. Lidé, kterým ÚP ČR přiznal průkaz OZP po 1. 1. 2014, nemusí vyplňovat žádnou žádost. Stačí, aby pouze doložili fotografii a podepsali příslušný formulář, který dostanou na přepážkách ÚP ČR. Držitelé průkazů mimořádných výhod (kartonové průkazy, které vydávaly obecní úřady do konce roku 2011) a dočasných průkazů OZP, které ÚP ČR vydával podle legislativy účinné do 31. 12. 2013, musí před samotnou výměnou podat „Žádost o přechod nároku na průkaz OZP“. Až poté jim může ÚP ČR průkaz v nové podobě vydat.

Se žádostí o výměnu průkazu OZP se obraťte, prosím, na místně příslušné kontaktní pracoviště ÚP ČR dle místa Vašeho trvalého bydliště. Jejich přehled včetně telefonických kontaktů naleznete na <http://portal.mpsv.cz/upcr/kp/olk/kop>.

## 1. Základní charakteristika vývoje nezaměstnanosti a volných pracovních míst

Tabulka č. 1 - Vývoj nezaměstnanosti v Olomouckém kraji

ukazatel (celkový počet)		stav na konci daného měsíce		
		10/2014	9/2015	10/2015
evidovaní uchazeči o zaměstnání		36 531	29 612	<b>28 596</b>
- z toho	ženy	18 792	15 547	<b>14 995</b>
	absolventi škol a mladiství	2 452	1 960	<b>1 776</b>
	uchazeči se zdravotním postižením (OZP)	3 750	3 744	<b>3 728</b>
dosažitelní uchazeči o zaměstnání (věk 15 – 64 let)		34 858	27 925	<b>26 983</b>
uchazeči s nárokem na podporu v nezaměstnanosti		6 090	5 492	<b>5 335</b>
podíl nezaměstnaných osob v % <sup>1)</sup>		8,2	6,6	<b>6,4</b>
volná pracovní místa		2 916	6 519	<b>6 645</b>
počet uchazečů na 1 volné pracovní místo		12,5	4,5	<b>4,3</b>

1) od ledna 2013 nový ukazatel registrované nezaměstnanosti

Tabulka č. 2 - Tok nezaměstnanosti v Olomouckém kraji

ukazatel (celkový počet)	sledovaný měsíc		
	10/2014	9/2015	10/2015
nově evidovaní uchazeči o zaměstnání	3 240	4 085	<b>2 829</b>
uchazeči s ukončenou evidencí a vyřazení	3 842	4 502	<b>3 845</b>
- z toho nástupy do zaměstnání celkem	2 481	2 940	<b>2 537</b>
- z toho umístění úřadem práce	674	1 001	<b>889</b>

Tabulka č. 3 – Základní ukazatele v okresech Olomouckého kraje k 31. 10. 2015

okres	počet uchazečů o zaměstnání	meziměsíční změna počtu uchazečů	počet volných míst	počet uchazečů na 1 volné místo	PNO
Jeseník	2 097	-32	248	8,5	<b>7,3 %</b>
Olomouc	10 477	-280	2 440	4,3	<b>6,5 %</b>
Prostějov	3 831	-124	1 149	3,3	<b>4,5 %</b>
Přerov	6 937	-325	1 765	3,9	<b>7,6 %</b>
Šumperk	5 254	-255	1 043	5,0	<b>6,3 %</b>

## 2. Aktivní politika zaměstnanosti v Olomouckém kraji

Tabulka č. 4 - Pracovní místa podpořená v rámci APZ a rekvalifikace uchazečů a zájemců o zaměstnání

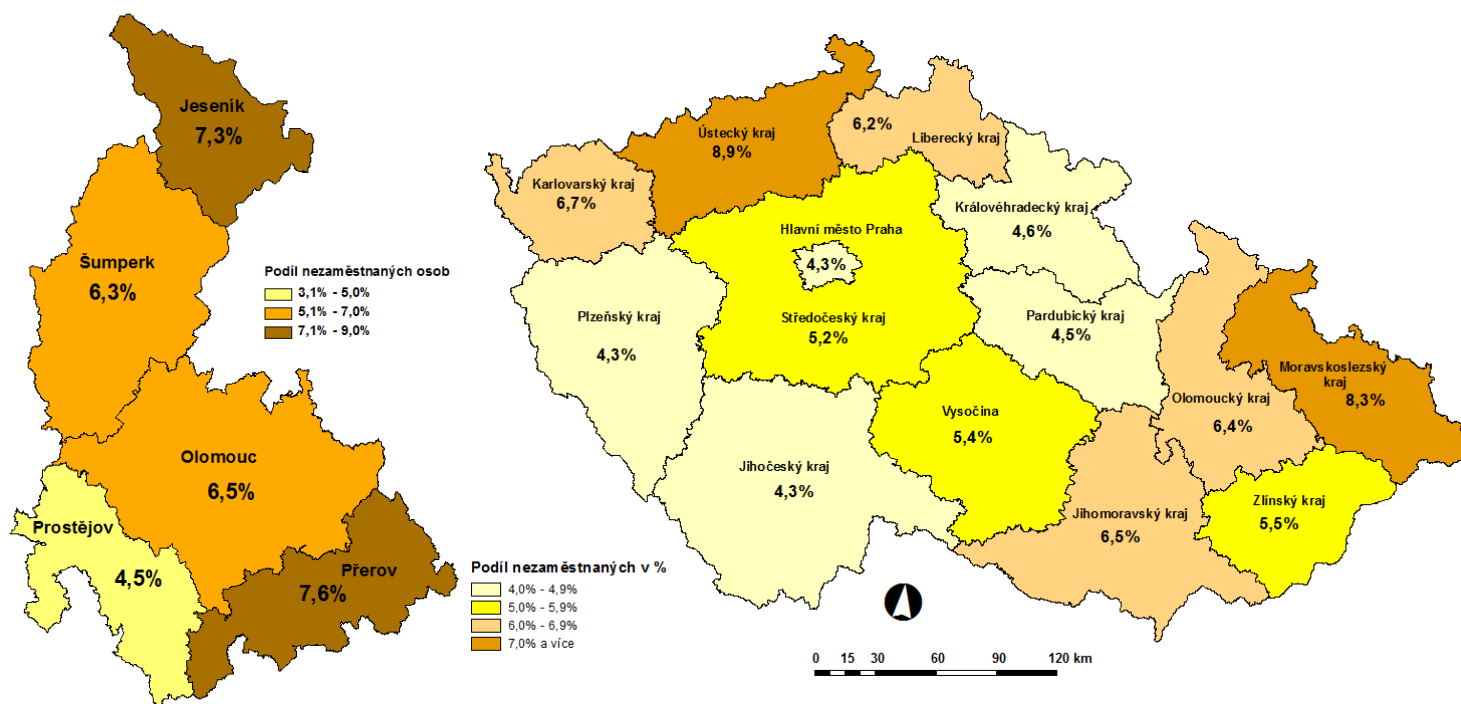
ukazatel (celkový počet)	průřezový stav k		stav od počátku roku k	
	31.10.2014	31.10.2015	31.10.2014	31.10.2015
<b>pracovní místa podpořená v rámci APZ</b>				
veřejně prospěšné práce (VPP)	212	3	247	9
ESF - VPP <sup>1)</sup>	1 469	1 397	1 621	2 079
společensky účelná prac. místa (SÚPM)	647	200	610	235
ESF - SÚPM <sup>1)</sup>	1 946	3 275	2 485	4 622
SÚPM – samostatně výdělečná činnost	247	208	160	185
zřízená chráněná prac. místa pro OZP	88	58	29	7
chráněná prac. místa – SVČ <sup>2)</sup> osob se ZP	0	1	0	1
projekty ESF OP LZZ – cílené programy	448	0	456	45
místa podpořená v rámci APZ celkem	5 057	5 142	5 608	7 183
<b>uchazeči a zájem. v rekvalifikaci vč. ESF</b>				
uchazeči a zájemci ve zvolené rekvalifikaci vč. ESF	508	55	2 097	1 044
uchazeči a zájemci ve zvolené rekvalifikaci vč. ESF	249	56	468	558

1) spolufinancováno převážně z Evropského sociálního fondu

2) samostatně výdělečně činných

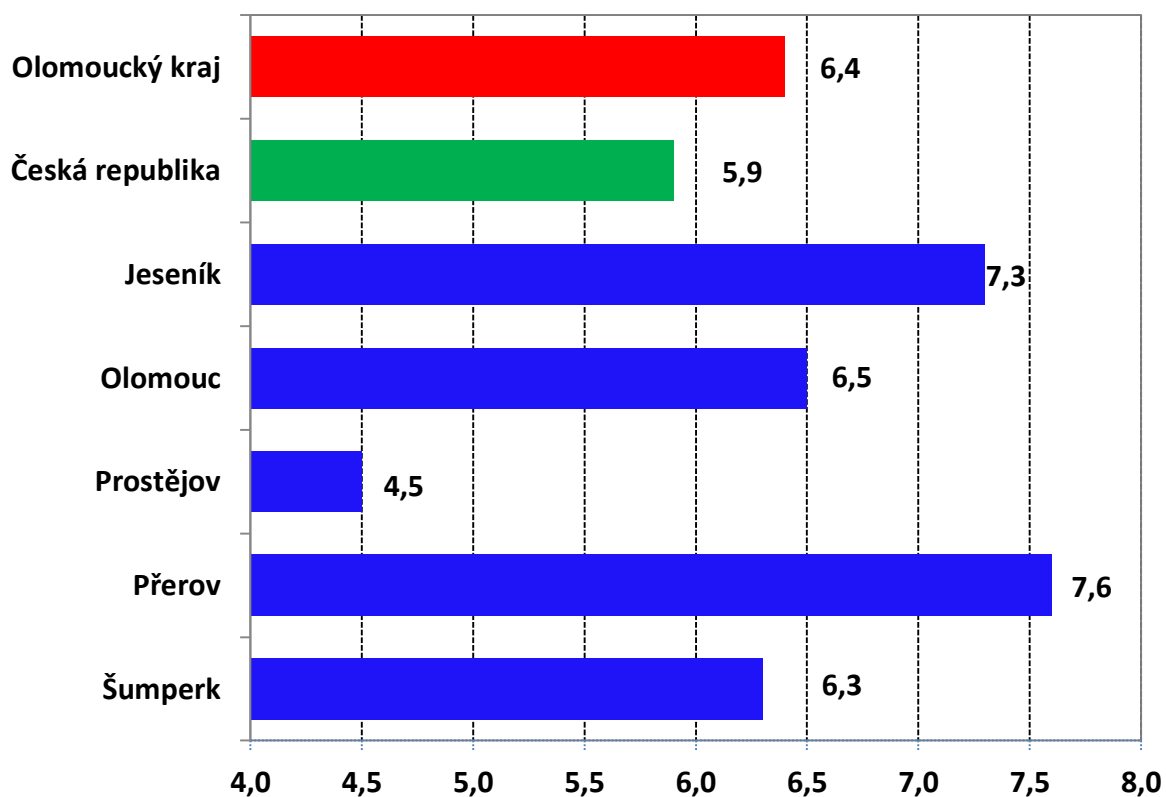
### Mapy: Podíl nezaměstnaných osob v okresech Olomouckého kraje

#### a v jednotlivých krajích ČR (k 31. 10. 2015)

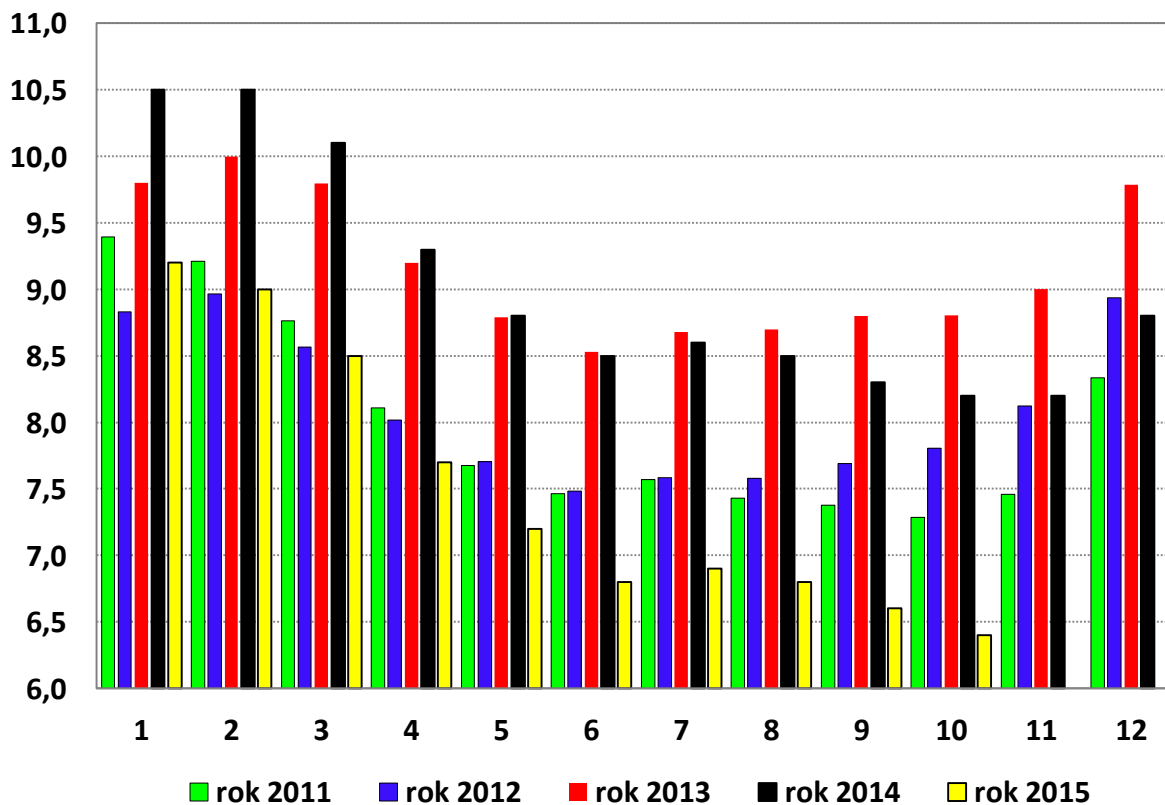


## Doplňující grafy

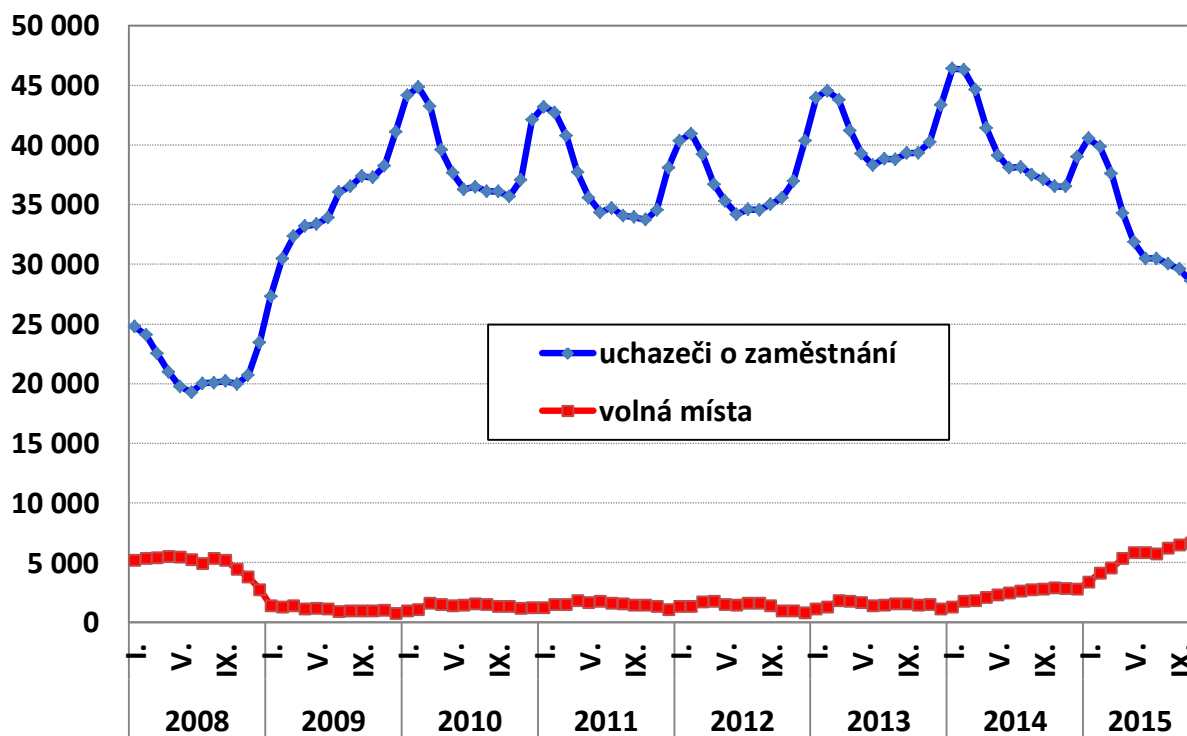
### 1. Podíl nezaměstnaných osob v okresech, OC kraji a v ČR k 31. 10. 2015 v %



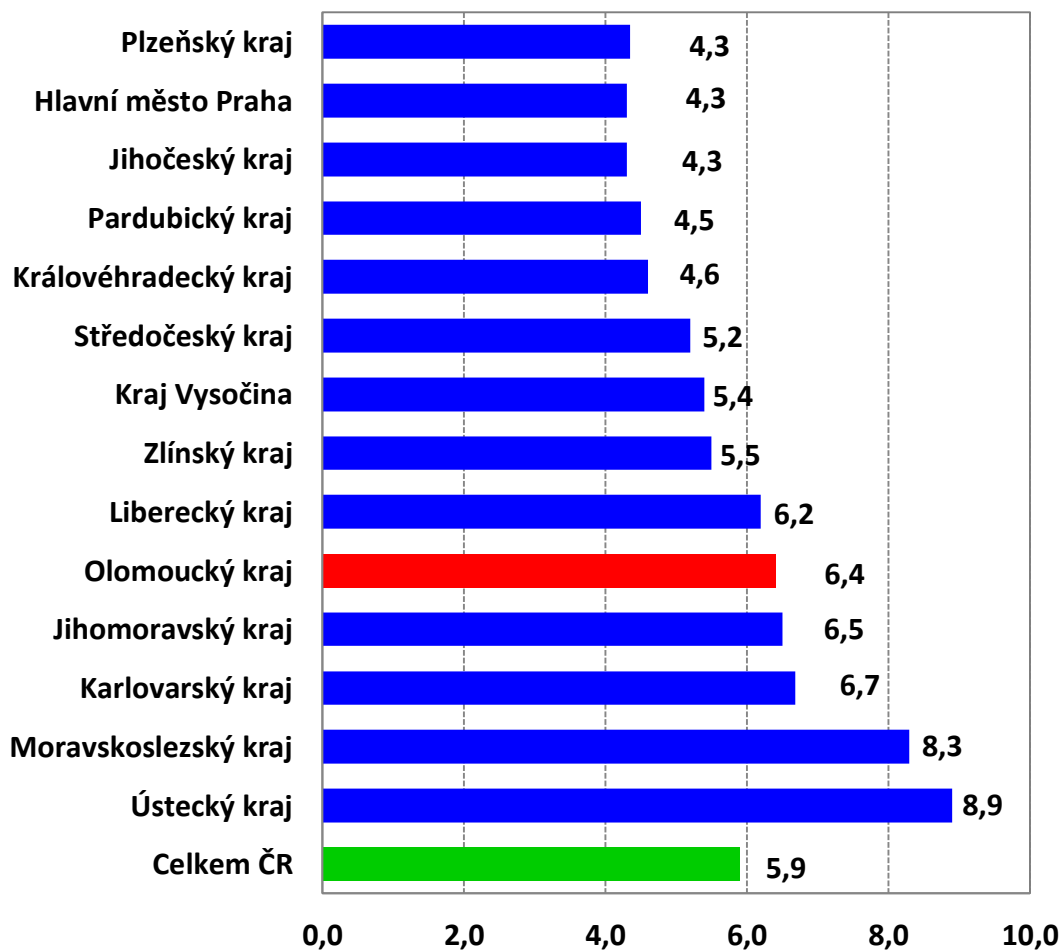
### 2. Vývoj podílu nezaměstnaných v Olomouckém kraji v letech 2011 - 2015



### 3. Vývoj počtu uchazečů o zaměstnání a volných míst v Olomouckém kraji

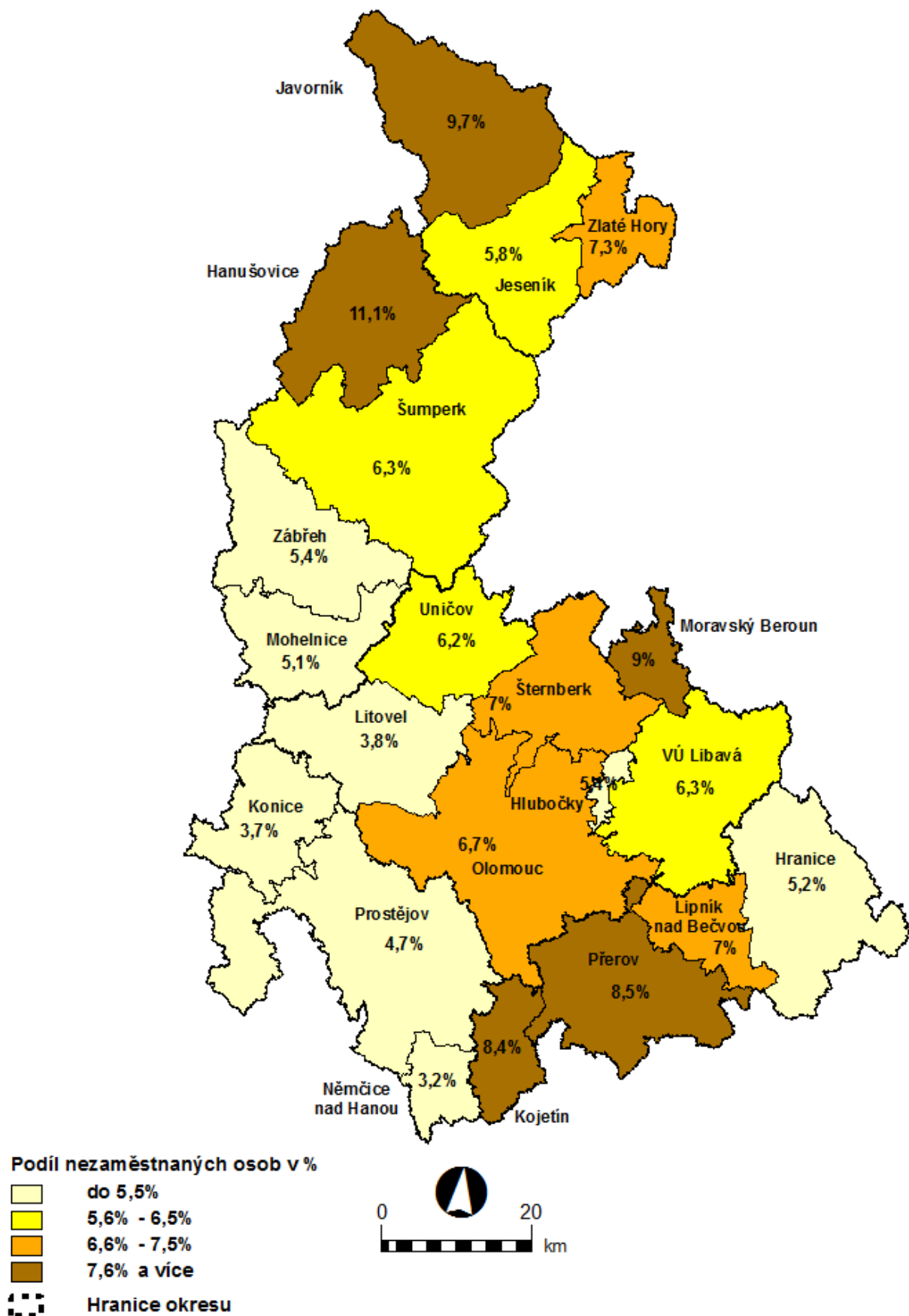


### 4. Podíl nezaměstnaných osob v jednotlivých krajích ČR k 31. 10. 2015 v %





## 5. Kartogram PNO na území pověřených obecních úřadů Ol. kraje k 31. 10.



## Setřídění okresů ČR k 31. 10. 2015

		PNO v %		meziměs. přírůst./ úbytek nezam. v %		počet uchazečů na 1 VM
1	Most	11,3	Sokolov	1,5	Ústí nad Labem	15,4
2	Karviná	11,0	Český Krumlov	1,1	Bruntál	15,0
3	Ústí nad Labem	10,6	Jindřichův Hradec	0,9	Karviná	14,8
4	Bruntál	10,4	Znojmo	0,2	Most	12,2
5	Ostrava-město	10,1	Karlovy Vary	-0,1	Sokolov	11,1
6	Chomutov	9,4	Ústí nad Labem	-0,3	Chomutov	10,5
7	Sokolov	8,5	Cheb	-0,5	Litoměřice	9,8
8	Děčín	8,3	Ostrava-město	-0,7	Hodonín	9,1
9	Hodonín	7,9	Plzeň-jih	-0,9	Děčín	8,8
10	Znojmo	7,8	Písek	-1,0	Jeseník	8,5
11	Louny	7,7	Domažlice	-1,0	Kladno	7,3
12	Brno-město	7,6	Bruntál	-1,1	Znojmo	6,9
13	Přerov	7,6	Pardubice	-1,2	Opava	6,6
14	Teplice	7,4	Opava	-1,2	Třebíč	6,3
15	Jeseník	7,3	Mělník	-1,3	Náchod	6,3
16	Příbram	7,2	Děčín	-1,4	Mělník	6,2
17	Litoměřice	7,1	Rokycany	-1,4	Kroměříž	6,1
18	Třebíč	7,1	Praha-východ	-1,5	Blansko	5,8
19	Liberec	7,0	Jeseník	-1,5	Tábor	5,4
20	Kladno	7,0	Třebíč	-1,5	Strakonice	5,4
21	Karlovy Vary	6,8	Prachatice	-1,7	Brno-město	5,2
22	Kolín	6,8	Česká Lípa	-1,9	Ostrava-město	5,2
23	Mělník	6,7	Karviná	-1,9	Louny	5,1
24	Kroměříž	6,6	Most	-2,0	Jablonec nad Nisou	5,1
25	Nymburk	6,5	Rakovník	-2,1	Příbram	5,1
26	Olomouc	6,5	Vsetín	-2,3	Žďár nad Sázavou	5,0
27	Opava	6,4	Hradec Králové	-2,3	Šumperk	5,0
28	Vsetín	6,3	Brno-město	-2,3	Jihlava	5,0
29	Šumperk	6,3	Jablonec nad Nisou	-2,4	Vyškov	4,7
30	Český Krumlov	6,2	Chomutov	-2,4	Hradec Králové	4,7
31	Semily	6,1	České Budějovice	-2,5	Teplice	4,7
32	Žďár nad Sázavou	5,8	Příbram	-2,5	Olomouc	4,3
33	Jablonec nad Nisou	5,7	Jihlava	-2,6	Karlovy Vary	4,3
34	Kutná Hora	5,7	Olomouc	-2,6	Frýdek-Místek	4,2
35	Svitavy	5,6	Nový Jičín	-2,7	Zlín	4,1
36	Tábor	5,6	Hodonín	-2,7	Kolín	4,1
37	Hradec Králové	5,5	Praha-západ	-2,7	Brno-venkov	4,0
38	Břeclav	5,4	Blansko	-2,7	Přerov	3,9
39	Tachov	5,4	Teplice	-2,7	Břeclav	3,8
40	Rakovník	5,4	Žďár nad Sázavou	-2,8	Česká Lípa	3,7
41	Trutnov	5,4	Trutnov	-2,8	Havlíčkův Brod	3,7
42	Česká Lípa	5,4	Kladno	-2,9	Vsetín	3,7
43	Frýdek-Místek	5,3	Liberec	-2,9	Jičín	3,6
44	Blansko	5,2	Chrudim	-3,1	Kutná Hora	3,6
45	Jihlava	5,1	Nymburk	-3,1	Jindřichův Hradec	3,5
46	Strakonice	5,0	Prostějov	-3,1	Svitavy	3,4
47	Beroun	5,0	Náchod	-3,1	Praha-západ	3,4
48	Nový Jičín	5,0	Kroměříž	-3,2	Prostějov	3,3
49	Havlíčkův Brod	5,0	Kolín	-3,2	Trutnov	3,3
50	Cheb	5,0	Tábor	-3,3	Chrudim	3,2
51	Brno-venkov	5,0	Praha	-3,3	Semily	3,2
52	Zlín	4,7	Semily	-3,4	Rakovník	2,8
53	Uherské Hradiště	4,7	Louny	-3,4	Liberec	2,7
54	Domažlice	4,6	Břeclav	-3,5	Nymburk	2,7
55	Chrudim	4,5	Kutná Hora	-3,6	Praha	2,7
56	Prostějov	4,5	Beroun	-3,6	Plzeň-jih	2,6
57	Náchod	4,4	Plzeň-město	-3,8	Ústí nad Orlicí	2,6
58	Vyškov	4,3	Benešov	-3,8	Uherské Hradiště	2,5
59	Praha	4,3	Havlíčkův Brod	-3,9	Nový Jičín	2,5
60	Plzeň-město	4,3	Tachov	-3,9	Plzeň-město	2,5
61	Ústí nad Orlicí	4,2	Klatovy	-4,0	Pelhřimov	2,4
62	Plzeň-sever	4,0	Litoměřice	-4,1	Český Krumlov	2,4
63	Pardubice	4,0	Vyškov	-4,1	Benešov	2,3
64	Klatovy	4,0	Strakonice	-4,3	České Budějovice	2,3
65	Plzeň-jih	3,9	Zlín	-4,4	Beroun	2,2
66	Praha-západ	3,9	Jičín	-4,4	Cheb	2,2
67	Rokycany	3,7	Přerov	-4,5	Klatovy	2,1
68	České Budějovice	3,7	Uherské Hradiště	-4,5	Písek	2,1
69	Písek	3,6	Frýdek-Místek	-4,6	Rychnov nad Kněžnou	2,1
70	Mladá Boleslav	3,5	Svitavy	-4,6	Plzeň-sever	2,1
71	Jičín	3,5	Šumperk	-4,6	Tachov	1,9
72	Pelhřimov	3,5	Plzeň-sever	-4,9	Rokycany	1,8
73	Jindřichův Hradec	3,5	Pelhřimov	-4,9	Mladá Boleslav	1,7
74	Benešov	3,4	Mladá Boleslav	-5,0	Pardubice	1,6
75	Prachatice	3,1	Brno-venkov	-5,1	Praha-východ	1,6
76	Rychnov nad Kněžnou	2,8	Ústí nad Orlicí	-6,0	Domažlice	1,5
77	Praha-východ	2,6	Rychnov nad Kněžnou	-8,7	Prachatice	1,3
	Celkem ČR	5,9	Celkem ČR	-2,6	Celkem ČR	4,0