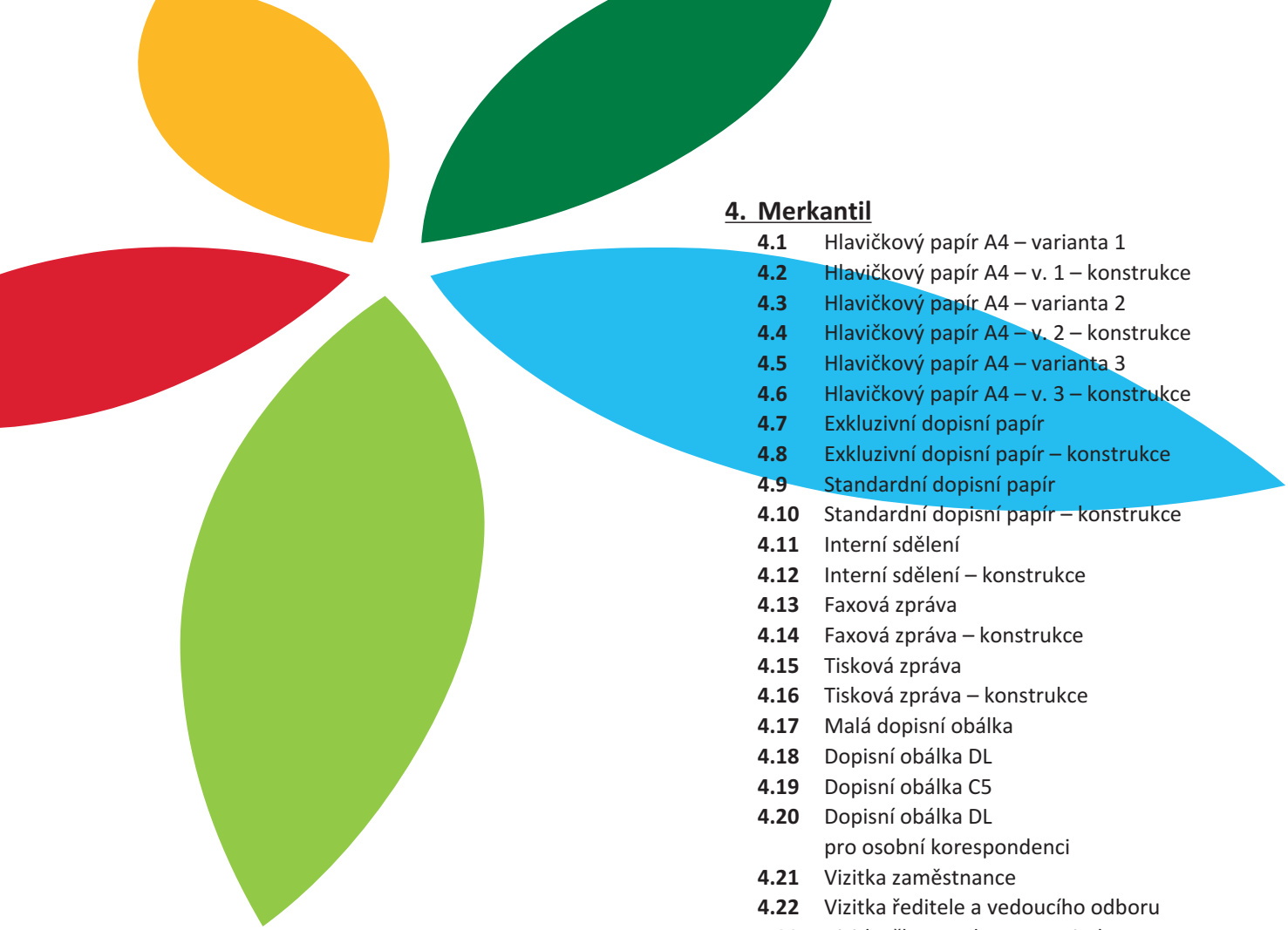




Logotyp Olomouckého kraje
a pravidla jeho užívání





1 Logotyp

- 1.1 Symbol
- 1.2 Logotyp na světlém pozadí
- 1.3 Logotyp na tmavém pozadí
- 1.4 Definice barev
- 1.5 Monochromatická varianta logotypu
- 1.6 Dvoubarevná varianta logotypu
- 1.7 Konstrukce symbolu
- 1.8 Konstrukce logotypu

2 Aplikace

- 2.1 Ochranná zóna
- 2.2 Rozměrová řada a min. šířka reprodukce
- 2.3 Barevný logotyp na pozadí
- 2.4 Monochromatický logotyp na pozadí

3 Písmo

- 3.1 Základní bezserifové doplňkové písmo – Calibri – vzorník
- 3.2 Základní bezserifové doplňkové písmo – Calibri – sazba
- 3.3 Základní serifové doplňkové písmo – Cambria – vzorník
- 3.4 Základní serifové doplňkové písmo – Cambria – sazba

4. Merkantil

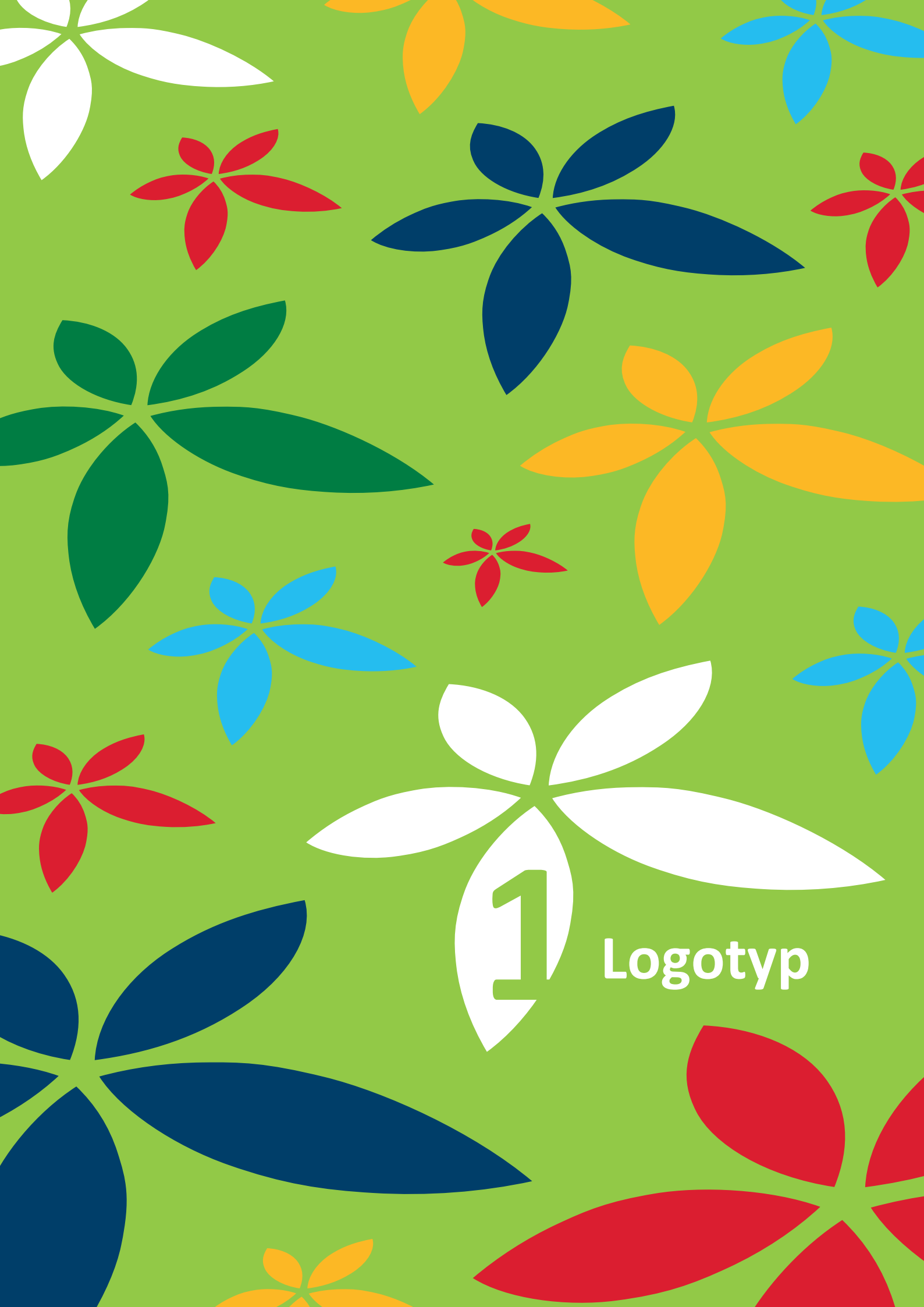
- 4.1 Hlavičkový papír A4 – varianta 1
- 4.2 Hlavičkový papír A4 – v. 1 – konstrukce
- 4.3 Hlavičkový papír A4 – varianta 2
- 4.4 Hlavičkový papír A4 – v. 2 – konstrukce
- 4.5 Hlavičkový papír A4 – varianta 3
- 4.6 Hlavičkový papír A4 – v. 3 – konstrukce
- 4.7 Exkluzivní dopisní papír
- 4.8 Exkluzivní dopisní papír – konstrukce
- 4.9 Standardní dopisní papír
- 4.10 Standardní dopisní papír – konstrukce
- 4.11 Interní sdělení
- 4.12 Interní sdělení – konstrukce
- 4.13 Faxová zpráva
- 4.14 Faxová zpráva – konstrukce
- 4.15 Tisková zpráva
- 4.16 Tisková zpráva – konstrukce
- 4.17 Malá dopisní obálka
- 4.18 Dopisní obálka DL
- 4.19 Dopisní obálka C5
- 4.20 Dopisní obálka DL pro osobní korespondenci
- 4.21 Vizitka zaměstnance
- 4.22 Vizitka ředitele a vedoucího odboru
- 4.23 Vizitka člena rady a zastupitelstva
- 4.24 Vizitka hejtmána a náměstka
- 4.25 Jmenovka – visačka
- 4.26 Jmenovka na stůl zaměstnance

5. Tiskoviny

- 5.1 Blok – obálka – varianta 1
- 5.2 Blok – obálka – varianta 2
- 5.3 Blok – obálka – varianta 3
- 5.4 Blok A4 – vnitřní list
- 5.5 Blok A5 – vnitřní list
- 5.6 Modelový informační plakát – textový
- 5.7 Modelový informační plakát – obrazový
- 5.8 Označení: Olomoucký kraj – partner akce
- 5.9 Modelové leporelo – plnobarevné
- 5.10 Modelové leporelo – dvoubarevné

6. Elektronická média

- 6.1 Podpis elektronické pošty
- 6.2 Elektronická prezentace na světlém pozadí
- 6.3 Elektronická prezentace na tmavém pozadí
- 6.4 CD/DVD – potisk média a CD obalu
- 6.5 DVD – obal – varianta 1 (krabička)
- 6.6 DVD – obal – varianta 2 (krabička)
- 6.7 CD/DVD – obal (obálka)
- 6.8 CD vizitka a malé CD (80 mm) s obalem



1

Logotyp



Symbol

1.1

Základním grafickým prvkem logotypu Olomouckého kraje je stylizovaná pětilistá květina.

Květina v sobě slučuje symboliku růstu a vstřícné otevřenosti i nedělitelnosti svých jednotlivých částí. Tato květina znázorňuje pět rovnocenných okresů kraje, s individuálním charakterem, přičemž žádný z nich není „ani první ani poslední“. V symbolice okvětních lístků lze spatřovat i základní prvky života v kraji, jehož prostor a každodennost utváří přírodní bohatství od lužních lesů až po nejvyšší moravské hory, rozvinutý průmysl, školství, významná přítomnost a vliv armády a v neposlední řadě historie a kulturní tradice. Zároveň však logotyp žádný z těchto výkladů pozorovateli nevnucuje a svým hravým pojetím dává prostor fantazii.



Olomoucký kraj



Olomouc region

Logotyp na světlém pozadí

1.2

Základním stavebním prvkem jednotného vizuálního stylu Olomouckého kraje je logotyp.

Logotyp se užívá pro prezentaci Olomouckého kraje jako regionu v rámci České republiky i v zahraničí a plní úlohu obecně srozumitelného podpisu, kterým jsou označovány aktivity iniciované nebo podporované Krajským úřadem Olomouckého kraje. Logotyp nenahrazuje oficiální symboly kraje a jeho působnost je vymezena příležitostmi, kde by užití oficiálních symbolů nebylo vhodné. Logotyp tvoří slovní název **Olomoucký kraj**, případně **Olomouc region** (pro užití v zahraničí nebo v cizojazyčných aplikacích) ve spojení se **stylizovanou pětilistou květinou**. Aplikace logotypu se řídí pravidly popsány v tomto manuálu. Zde je vyobrazena základní – pozitivní – varianta logotypu. Barevnost jednotlivých okvětních lístků i textové části je přesně definována v kapitole 1.4 tohoto manuálu. Textová část logotypu je vysazena písmem Nimbus Sans Black (Olomoucký) a Nimbus Sans (kraj).



Olomoucký kraj



Olomouc region

Logotyp na tmavém pozadí

1.3

Druhou základní variantou logotypu Olomouckého kraje je jeho mutace na tmavém pozadí.

Barevnost okvětních lístků zůstává zachována, ale bílé pozadí je nahrazeno modrou plochou v barvě textové části pozitivní verze logotypu. Další možnosti užití logotypu na pozadí jsou popsány v kapitolách 2.3 a 2.4.



Olomoucký kraj



Olomoucký kraj



Světlezelená
Pantone 375
C50M0Y90K0



Červená
Pantone 1797
C5M100Y85K5



Sytá žlutá
Pantone 1235
C0M30Y100K0



Zelená
Pantone 356
C95M5Y100K25



Světlemodrá
Pantone 298
C70M10Y0K0



Tmavěmodrá
Pantone 2955
C100M50Y0K50

Definice barev

1.4

Barvy jsou jedním ze základních prostředků tvorby vizuálního stylu.

Barvy usnadňují identifikaci aktivit souvisejících s prezentací Olomouckého kraje, především prostřednictvím marketingových tiskovin a propagačních předmětů. Barevná škála okvětních lístků logotypu symbolizuje všestrannou rozmanitost Olomouckého kraje jako regionu.

Jednotlivé barvy lze v dlouhodobé praxi přiřadit jednotlivým bývalým okresům, turistickým oblastem, společenským nebo kulturním aktivitám a podobně.

Pantone® je registrovaná ochranná známka společnosti Pantone, Inc.



Monochromatická varianta logotypu

1.5

Monochromatická varianta logotypu je užívána tehdy, vyžaduje-li to technologie reprodukce, aplikace logotypu na pestré pozadí a v případech, kdy vlastní barevnost snižuje čitelnost logotypu nebo působí rušivě. Pro monochromatickou variantu je možno užít jakoukoli barvu kontrastní k pozadí, přičemž preferovány jsou barvy obsažené v základní variantě logotypu (viz vzor na této straně manuálu).

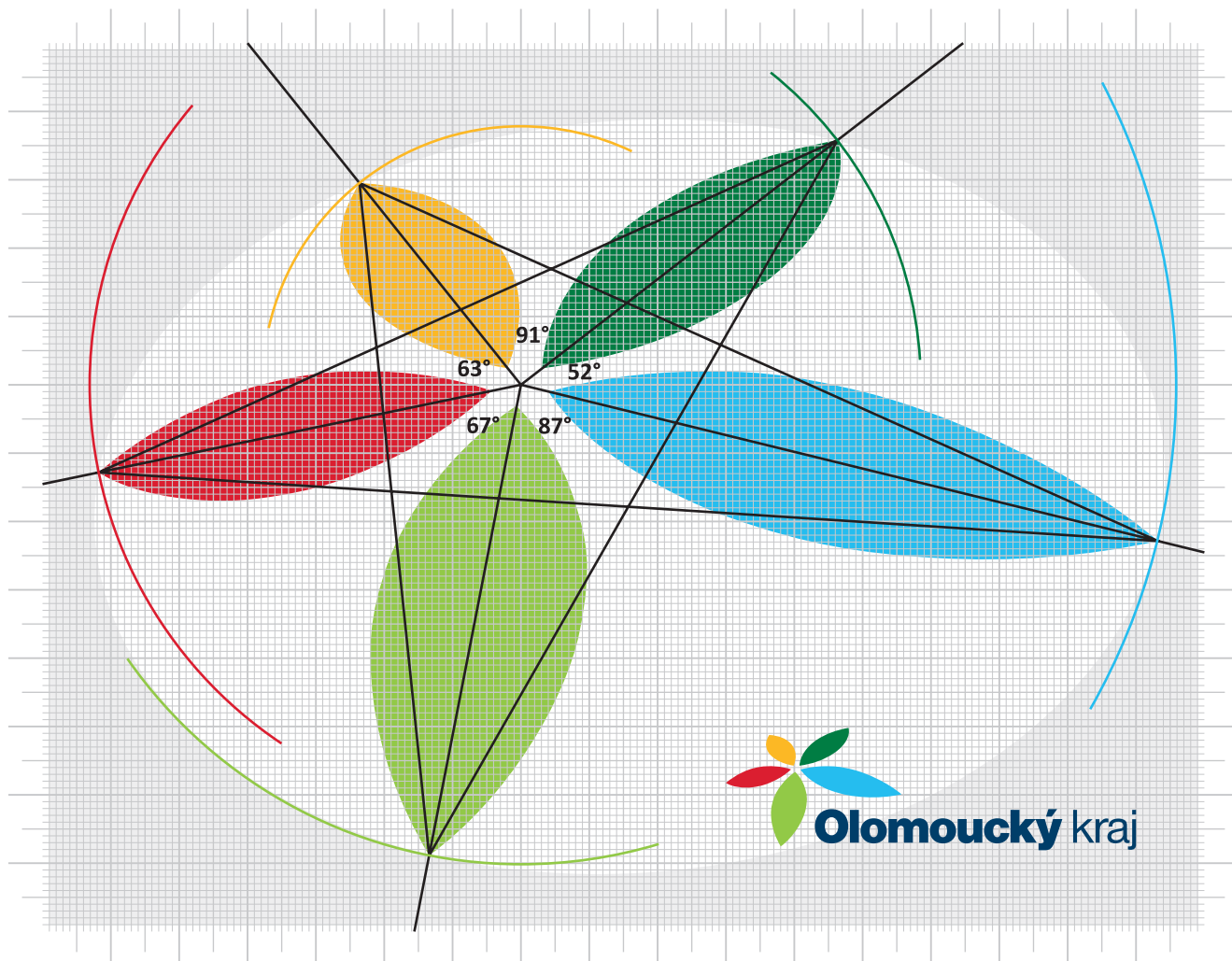


Dvoubarevná varianta logotypu

1.6

Dvoubarevná varianta logotypu je užívána v případech, vyžaduje-li to technologie reprodukce nebo tehdy, zapadá-li toto užití například do širší koncepce přiřazení jednotlivých barev okvětních lístků oblastem nebo aktivitám kraje tak, jak je to naznačeno v kapitole 1.4 tohoto manuálu.

Při reprodukci logotypu ve dvoubarevné variantě je pro květinu možné užít pouze barvy okvětních lístků, obsažené v základní variantě logotypu, a pro textovou část tmavou modrou. Při užití „negativu“ dvoubarevného logotypu není pro nízký vzájemný kontrast doporučena verze s tmavě zelenou barvou květiny (viz vzor na této straně manuálu). Ve výjimečných případech je možné v negativní variantě použít jako podkladovou barvu černou.



Konstrukce symbolu

1.7

Rozkres konstrukce grafického symbolu na čtvercové síti zobrazuje vztahy a proporce jednotlivých okvětních lístků květiny, jež je základním motivem logotypu Olomouckého kraje.

Užití nalezne převážně v případech, kdy při přenosu logotypu není možné použít výpočetní nebo jinou reprodukční techniku. Tato potřeba nastává například při aplikaci logotypu na fasádu domu a podobně.



Olomoucký kraj



Olomouc region

Konstrukce logotypu

1.8

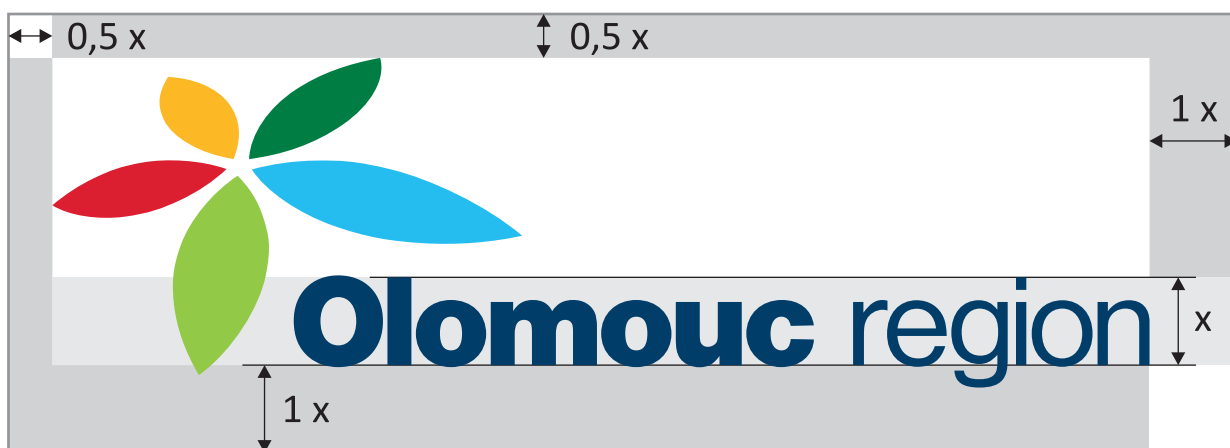
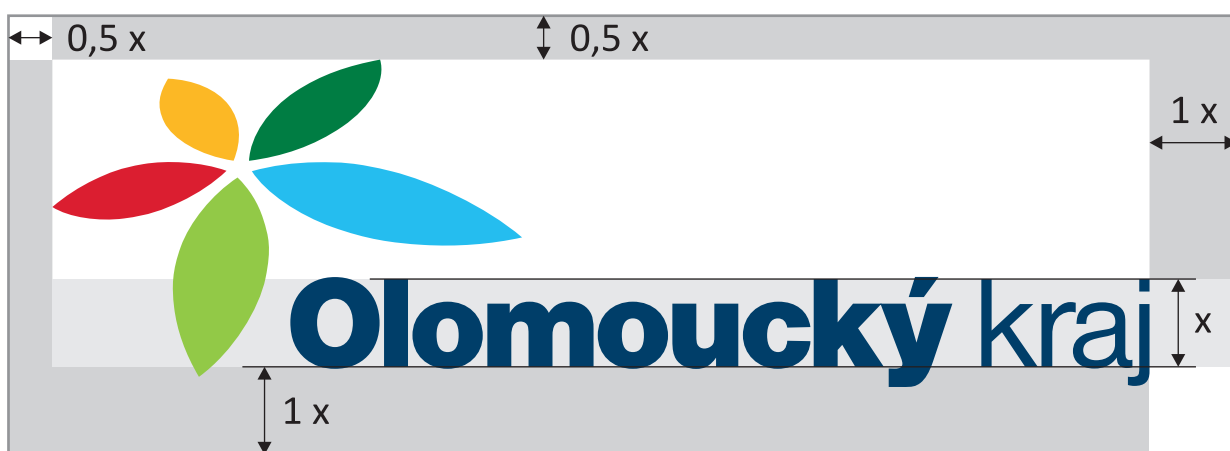
Rozkres konstrukce logotypu Olomouckého kraje na čtvercové síti zobrazuje vztahy a proporce grafického symbolu – květiny a textové části logotypu v české i anglické variantě.



Aplikace



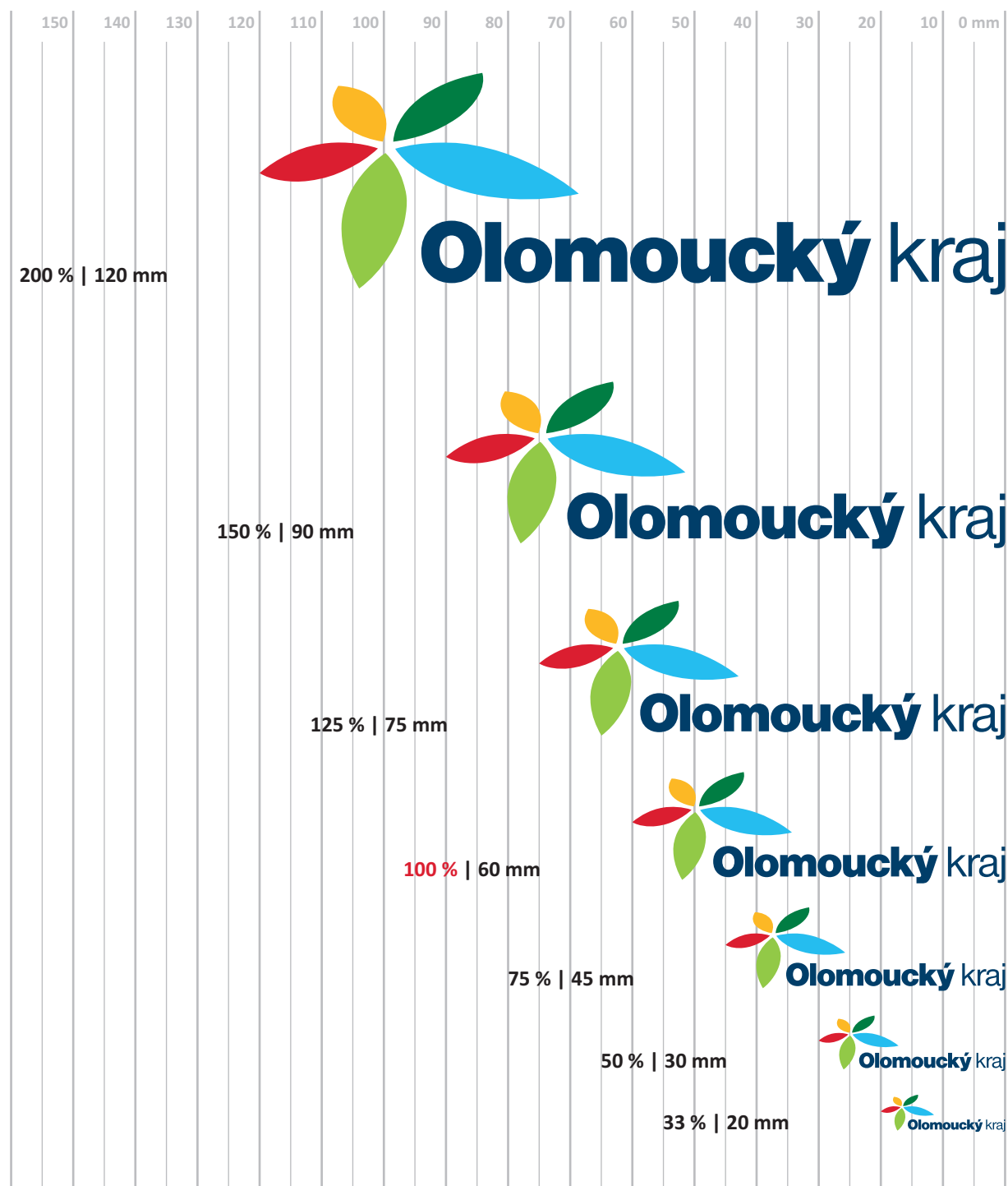
Olomoucký kraj



Ochranná zóna

2.1

Ochranná zóna je minimální velikost plochy v bezprostřední blízkosti logotypu, do které nesmí zasahovat text, jiné logo ani další grafické prvky. Ochranná zóna zároveň určuje minimální vzdálenost od okraje listu, tabule či jiné plochy, na kterou je logo aplikováno. Tato zóna zaručuje čitelnost a dostatečnou působivost logotypu. Ochranná zóna je definována poměrově pomocí jednotky **x**, jejíž velikost odpovídá výšce písmene l textové části logotypu.



Rozměrová řada a minimální šířka reprodukce

2.2

Rozměrová řada představuje logotyp ve velikostech doporučených při jeho tiskové aplikaci. Respektování standardů rozměrové řady napomáhá systémovému užívání logotypu, a především u tištěných materiálů spoluvytváří jednotný styl. Základní šířka logotypu pro tiskoviny formátu A4 je 60 mm (100 %). Užití odvozených velikostí je závislé na formátu, obsahu a úpravě konkrétní tiskoviny. Minimální šířka logotypu v tisku, zaručující jeho čitelnost a bezproblémovou reprodukci běžnými tiskovými technologiemi je 20 mm (33 %). Při reprodukci logotypu v malých šířkách je nutné brát ohled na technologické možnosti dodavatele aplikace.

V oprávněných případech, například u upomínkových předmětů, a umožní-li to použitá technologie, je možné logotyp reprodukovat i v menších, než zde doporučených rozměrech. **Minimální povolená šířka logotypu je však bez ohledu na technologii 15 mm.** Maximální velikost reprodukce logotypu není nijak omezena.



Barevný logotyp na pozadí

2.3

Barevná pozitivní varianta logotypu je aplikována na bílé ploše a barevná negativní varianta na modrém pozadí (100 % Pantone 2955). Barevnou variantu logotypu není povoleno aplikovat na podkladových plochách jiných barev s výjimkou černé a šedé a na fotografiích s takovou barevností a tonalitou, které nezpůsobí špatnou čitelnost logotypu. Na ukázkách na této straně jsou naznačeny příklady vhodných a nevhodných aplikací barevného logotypu na pozadí.



Monochromatický logotyp na pozadí

2.4

Při aplikaci monochromatické varianty logotypu na pozadí není – na rozdíl od barevné varianty – výběr barevnosti pozadí nijak omezen. Pro reprodukci pozitivní monochromatické verze nebo pro pozadí u verze negativní je možno použít jakoukoli barvu, pokud bude mezi logotypem a pozadím zajištěn dostatečný kontrast.



Olomoucké **Studio Koráb** se zabývá vytvářením grafických návrhů
pro komerční účely a produkcí reklamních materiálů.

Velkou část svého tvůrčího potenciálu věnuje tvorbě logotypů
pro klienty s rozličným zaměřením a vytváření pravidel vizuální komunikace.

© Copyright: Jan Koráb, Studio Koráb 2007
608 400 075 | korab@studiokorab.cz | www.studiokorab.cz