

### 3.2.3 Hodnocení pilíře pro příznivé životní prostředí

Při hodnocení environmentálního pilíře byly posuzovány indikátory hodnotící podíl lesa, koeficient ekologické stability, ochranu vodních zdrojů, přírody a půdy, úroveň zpracování pozemkových úprav, kvalitu ovzduší a míru rozčlenění krajiny.

#### Podíl lesa

Indikátor vyjadřuje podíl plochy lesa k celkové výměře hodnoceného území. Je ukazatelem pro hodnocení existence přírodního zdroje – lesa a ohroženosti produkčního potenciálu území (dřevo), působení mimoprodukčních funkcí lesa, přírodní kvality prostředí, čistoty ovzduší i rekreačního potenciálu území. Představuje území s nízkou úrovní průběžného ovlivnění zásahem člověka a vyšší stanovištní hodnotou pro biotu.

Indikátor nijak nehodnotí kvalitu lesního porostu. Částečně se překrývá s koeficientem ekologické stability, se kterým bude velmi silně korelovat.

#### Koeficient ekologické stability

Koeficient ekologické stability vyjadřuje podíl ekologicky příznivých ploch (ekologicky stabilních) a ploch ekologicky nestabilních, které „zatěžují“ životní prostředí. Podle koeficientu ekologické stability se dá území hodnotit s ohledem na narušenost území a tím např. vyšší nutnosti investic do protierozních opatření atp. Jde o komplexní ukazatel pro hodnocení ekologické stability krajiny a stupně urbanizace prostředí. Může nepřímo indikovat estetickou hodnotu krajiny.

Význam koeficientu ekologické stability spočívá zejména v jeho exaktnosti vyjádření a dlouhodobé časové řadě hodnocení. Vyšší vypovídající hodnotu má například koeficient stupně ekologické stability, hodnocený při zpracování generelů územních systémů ekologické stability. Tento koeficient je však zatížen subjektivitou hodnocení zpracovatelů a v rámci zpracování nebyl vždy vyjádřen na území obce. Problémem je u indikátoru přesnost vstupních dat z ČSÚ, resp. jejich původ. Data jsou odvozována z druhu pozemků uvedených v katastru nemovitostí a nemusí být ve všech případech přesná a aktuální. Je obecně známý fakt, že mnoho pozemků je v KN vedeno pod jiným druhem, než je tomu ve skutečnosti.

#### **Vyhodnocení indikátorů podílu lesa a koeficientu ekologické stability**

Významný podíl lesa (**mapový výstup E1**, vložen na konec kapitoly 3.2.3.) tak mají oblasti obcí na Šumpersku a Jesenicku, mnohdy se jedná i o tři čtvrtiny zalesnění jejich území. Významně zalesněná území jsou dále v kopcovitých částech kraje, tedy zejména obce Zábřežské a Hanušovické vrchoviny, Dražanské vrchoviny a také Nížkého Jeseníku a Oderských vrchů. Naopak velmi málo nebo vůbec zalesněným územím jsou níže položené zemědělské oblasti Hané zejména na Prostějovsku, Olomoucku a Přerovsku s pokračováním na východ přes Moravskou bránu na Hranicko a na sever Hornomoravským úvalem na Uničovsko. S indikátorem podílu lesa úzce souvisí indikátor koeficientu ekologické stability (**mapový výstup E2**, vložen na konec kapitoly 3.2.3.), který potvrzuje a do značné míry také

kopíruje hodnocení lesních ploch. Ještě více je zde umocněno kladné hodnocení Šumperska a zároveň rozšiřuje hůře hodnocenou oblast na jihu kraje.

#### Podíl půd 1. a 2. třídy ochrany

Jedná se o vyjádření podílu plochy prvních dvou tříd ochrany půdního fondu na celkové rozloze obce. Hodnotí se bonita půdy jako neobnovitelného přírodního zdroje.

Indikátor nerozlišuje bonitní cennost 1. a 2. třídy mezi sebou, nezohledňuje také různou cennost ostatních tříd. Území Olomouckého kraje je značně odlišné na severu, kde převládají horské oblasti Jeseníků a jejich zalesněné plochy a naopak na jihu, kde s rozkládá zemědělská krajina úrodné Hané a velké plochy chráněných půd. Proto indikátor půd 1. a 2. třídy ochrany doplňuje i indikátor podílu lesa.

#### **Vyhodnocení**

Jak bylo výše uvedeno, významné plochy lesa doplňují také významné plochy chráněných úrodných půd (**mapový výstup E3**, vložen na konec kapitoly 3.2.3.). Ty jsou přítomné především v jižních oblastech kraje, tedy na Prostějovsku (bez Dražanské vrchoviny), Olomoucku, Přerovsku a dále na východ přes Moravskou bránu až na Hranicko a zároveň na sever přes Uničovsko, Litovelsko k Mohlenici a Zábřehu. Velké plochy chráněných půd jsou také na Šumpersku podél Desné. Nejcennější půdy naopak chybí na Jesenícku, a to i přes zdejší Vidnavskou nížinu, v severní části Šumperska, dále na Dražanské vrchovině a v navazující Zábřežské vrchovině a dále a v jižních okrajích Lipnicka a Hranicka. Velmi málo nebo žádné chráněné půdy nejsou ani v centrální části Šternberska.

#### Stupeň realizace pozemkových úprav

Hodnotí se, zda vůbec a v jaké fázi je zpracování pozemkových úprav na území obce. Pozemkové úpravy mají význam na realizaci společných zařízení (řešení eroze, ekologické stability území, zadržení vody v krajině a prostupnosti území).

Indikátor zohledňuje hrubý přehled o připravovaných pozemkových úpravách.

#### **Vyhodnocení**

Rozlehlé plochy bez ekologicky stabilních prvků mohou řešit různé druhy pozemkových úprav (**mapový výstup E4**, vložen na konec kapitoly 3.2.3.). Nejvíce jich je zrealizovaných na Prostějovsku, Konicku, východě Přerovska a na Hranicku či Uničovsku. V rozpracovaném stavu je dále mnoho KPÚ na Šternbersku, Šumpersku a Přerovsku. S žádnými pozemkovými úpravami se nepočítá ve většině obcí na Olomoucku, v centrální a východní části Prostějovska, jihozápadě a jihovýchodě Přerovska, v jihovýchodní části Hranicka a dále na Litovelsku a v oblasti Zábřežské vrchoviny.

Podíl pásem ochrany vod

Hodnotí se procento území obce, jež se nachází v ochranném pásmu vodního zdroje, ochranném pásmu léčivého zdroje nebo chráněné oblasti přirozené akumulace vod. Vyjadřuje podíl území s ochranou vodních zdrojů na rozloze obce.

Jedná se o dlouhodobě stabilizovaný indikátor, hodnoceny jsou relativně stabilní prvky ochrany vodních zdrojů. Hodnoty indikátoru jsou přímo svázány s aktuální datovou vrstvou ÚAP. Rizikem hodnocení tohoto indikátoru je rozdílnost mezi územním rozsahem ochranného pásma vodního zdroje nebo CHOPAV a jeho vydatnosti (významu). V případě většího územního rozsahu pásma na výměře obce a nižší vydatnosti zdroje je nutno tento fakt při empirickém posouzení zohlednit a jeho význam eliminovat.

**Vyhodnocení**

Z hlediska vodních zdrojů (**mapový výstup E5**, vložen na konec kapitoly 3.2.3.) je nejvýznamnější oblast Jeseníků na Šumpersku a části Jesenicka, dále oblasti vodních zdrojů podél Moravy, zejména jižně a severně od Olomouce, dále oblast podél Romže od Prostějova do Konice a nakonec menší lokalita jižně od Hranic. Oblastmi téměř nebo úplně bez vodních zdrojů jsou rozsáhlá oblast od osy Šternberk – Olomouc - Přerov směrem na východ kraj, dále jižní část Prostějovska, Prostějovsko-Litovelsko-Konické pomezí, jižní část Hanušovické vrchoviny, západní část Zábřežska, severní část Uničovska a nakonec severní část Jesenicka.

Podíl ploch ochrany přírody

Hodnoceno je procento výměry území obce, jež je součástí zvláště chráněného území (národního parku, CHKO, přírodní památky, přírodní rezervace, národní přírodní památky nebo národní přírodní rezervace), přírodního parku nebo lokalit Natura 2000 (evropsky významná lokalita nebo ptačí oblast). V Olomouckém kraji se nevyskytuje národní park, tudíž zahrnutí tohoto jevu do výpočtu není relevantní. Indikátor vyjadřuje podíl chráněného území na rozloze obce.

Také tento indikátor je dlouhodobě stabilizovaný s hodnocení relativně stabilních prvků ochrany přírody v čase. Hodnoty indikátoru jsou přímo svázány s datovou vrstvou Rizikem hodnocení tohoto indikátoru je hodnocení administrativně chráněného území bez údajů o jeho vývoji a kvalitě v čase. Při hodnocení environmentálního pilíře je nutno zohlednit i kvality jiných přírodních prvků či mozaikovitost ploch.

**Vyhodnocení**

Největší chráněné přírodní plochy (**mapový výstup E6**, vložen na konec kapitoly 3.2.3.) se rozkládají opět na Šumpersku a Jesenicku, a to zejména v rámci CHKO Jeseníky. Další CHKO Litovelské Pomoraví tvoří osu podél ramen řeky Moravy mezi Olomoucí přes Litovel k Mohelnici. Vlivem toho, že se rozkládá na pomezí několika obcí, ve výsledcích jeho význam poněkud zaniká. Dalšími významnými oblastmi chráněného území jsou přírodní parky Březina na severozápadě Zábřežska, Sovinecko severovýchodně od Uničova, Údolí Bystřice, Kladecko v severní části Konicka a Terezké údolí a Velký Kosíř na Prostějovsko-Olomouckém pomezí. Zbytek kraje má velmi malé plochy chráněné přírody, rozsáhlé plochy

bez ochrany jsou zejména na jihu kraje: Prostějovsko, Přerovsko, Lipnicko a Hranicko a dále oblast mezi Uničovem a Šumperkem, příp. severní část Jesenicka.

### Kvalita ovzduší – koncentrace prachových částic PM10

Indikátor vychází z průměrné koncentrace prachových částic PM10 za pětileté období. Originálním zdrojem dat jsou bodová měření, ze kterých ČHMÚ pomocí interpolace vytváří spojitý rastr, který následně přepočítává do kilometrové gridové sítě. Prachové částice v ovzduší znamenají zdravotní riziko pro populaci, způsobují respirační obtíže obyvatel a dlouhodobé vystavování člověka zvýšeným koncentracím polévacích částic prachu v ovzduší může vést k vážným zdravotním problémům.

V průběhu zpracování při přepočtu na obec je prováděno modelování na již přepočtených datech, což může znamenat vyšší míru nepřesnosti a případné odchylky. Kvalita ovzduší je ovlivňována řadou dalších jevů a prvků. Pro přesnější a komplexnější hodnocení kvality ovzduší je vhodné využít dalších sledovaných dat ČHMÚ, konkrétně pro území Olomouckého kraje je další významnou veličinou koncentrace benzo a pyrenu. Pro takové komplexní hodnocení lze použít stanovené oblasti se zhoršenou kvalitou ovzduší.

### Ekologická fragmentace nezastavěného území

Tento indikátor je syntetickým ukazatelem, který vyjadřuje míru rozčlenění území člověkem, vytvořenými dělicími prvky, především liniovými stavbami dopravní infrastruktury. Jde o ukazatel stability biodiverzity, narušení stanovišť a kvality urbanizovaného prostředí. Při zvýšené fragmentaci dochází k dělení přírodních lokalit s výskytem specifických druhů rostlin a živočichů, následná genetická izolace a segmentace stanovišť ohrožuje přežití citlivějších druhů. Pro migrující živočichy znamená vysoká fragmentace území existenci bariér.

Rizikem hodnocení může být subjektivnost nastavení vah. Fragmentace je hodnocena pouze hustotou bariér, nikoliv velikostní heterogenitou nefragmentovaných krajinných plošek.

### **Vyhodnocení indikátorů kvality ovzduší a ekologické fragmentace krajiny**

Dle kvality ovzduší (**mapový výstup E7**, vložen na konec kapitoly 3.2.3.) lze zřetelně rozdělit kraj na oblast s nejčistším ovzduším na severu (Jesenicko, Šumpersko nad Šumperkem) a jihozápadě (Drahanská vrchovina) a s největším znečištěním na jihu (od Prostějova na východ přes Olomouc, Přerov a celou Moravskou bránou. Jde o dopravně a hospodářsky nejvytíženější oblast kraje a tomu odpovídající zatížení ovzduší prachovými částicemi. Špatně hodnocenou kvalitu ovzduší má také oblast Šumperka a Zábřeha. Z dopravou související ukazatel fragmentace krajiny (**mapový výstup E8**, vložen na konec kapitoly 3.2.3.) poté indikuje podobné a zpřesněné výsledky co do dopravního vytížení krajiny. Ukazují se oblasti přírodního rázu, tedy málo rozdělené krajiny liniovými stavbami. Nejlepší hodnocení v tomto ohledu má oblast Drahanské a Zábřežské vrchoviny, ale také Zábřežsko-Mohelnicko-Uničovské pomezí a pomezí oblasti Přerovska, Lipnicka a Hranicka, a to v pásu od Tršicka po hranici se Zlínským krajem. Naopak nejvíce fragmentovaná krajina

a nejhůře hodnocené oblasti jsou podél hlavních dopravních tepen, zejména podél dálnic D46, D35, D1, I/44 a I/55.

### Výsledky hodnocení pilíře pro příznivé životní prostředí

Hodnocení přírodního pilíře dle ORP je znázorněno na **mapovém výstupu E9** (vložen na konec kapitoly 3.2.3.).

Velmi vyhovující a vyhovující podmínky pro příznivé životní prostředí v Olomouckém kraji jsou především v oblastech Jesenicka a Šumperska, Drahaské vrchoviny na Konicku a v oblastech Nížkého Jeseníku. Kladně hodnocená jsou také území na pomezí Mohelnicka, Zábřežska a Uničovska, na severu Zábřežska a v oblasti Litovelského Pomoraví.

Území s nevyhovujícími podmínkami životního prostředí byla rozdělena do čtyř oblastí:

#### E1 – Prostějovsko, Olomoucko a Moravská brána

Území Uničovska, Litovelska, Olomoucka, Prostějovska a Přerovska je vázáno na velké plochy zemědělské půdy, probíhá zde intenzivní zemědělská činnost a v jejím důsledku zde s výjimkou Litovelského Pomoraví, chybí prvky, které tvoří kostru ekologické stability. Zejména Olomoucko, Prostějovsko, Přerovsko jsou navíc protkána dopravními tepnami mezinárodního významu. Stejně tak oblast Moravské brány, která byla dříve intenzivně zemědělsky využívaná a nyní je výrazně protkána liniovými stavbami. Oblast Prostějovska, Olomoucka, Přerovska a Moravské brány je tedy nejvýznamnější negativně hodnocenou oblastí. Vzhledem k nárůstu dopravy a budování nové dopravní infrastruktury, intenzifikaci zemědělství, suburbanizaci zázemí velkých měst a dalším faktorům z negativním vlivem na životní prostředí nelze v nejbližším období očekávat zlepšení hodnocení pilíře pro životní prostředí v této oblasti.

#### E2 – Východní část Konicka

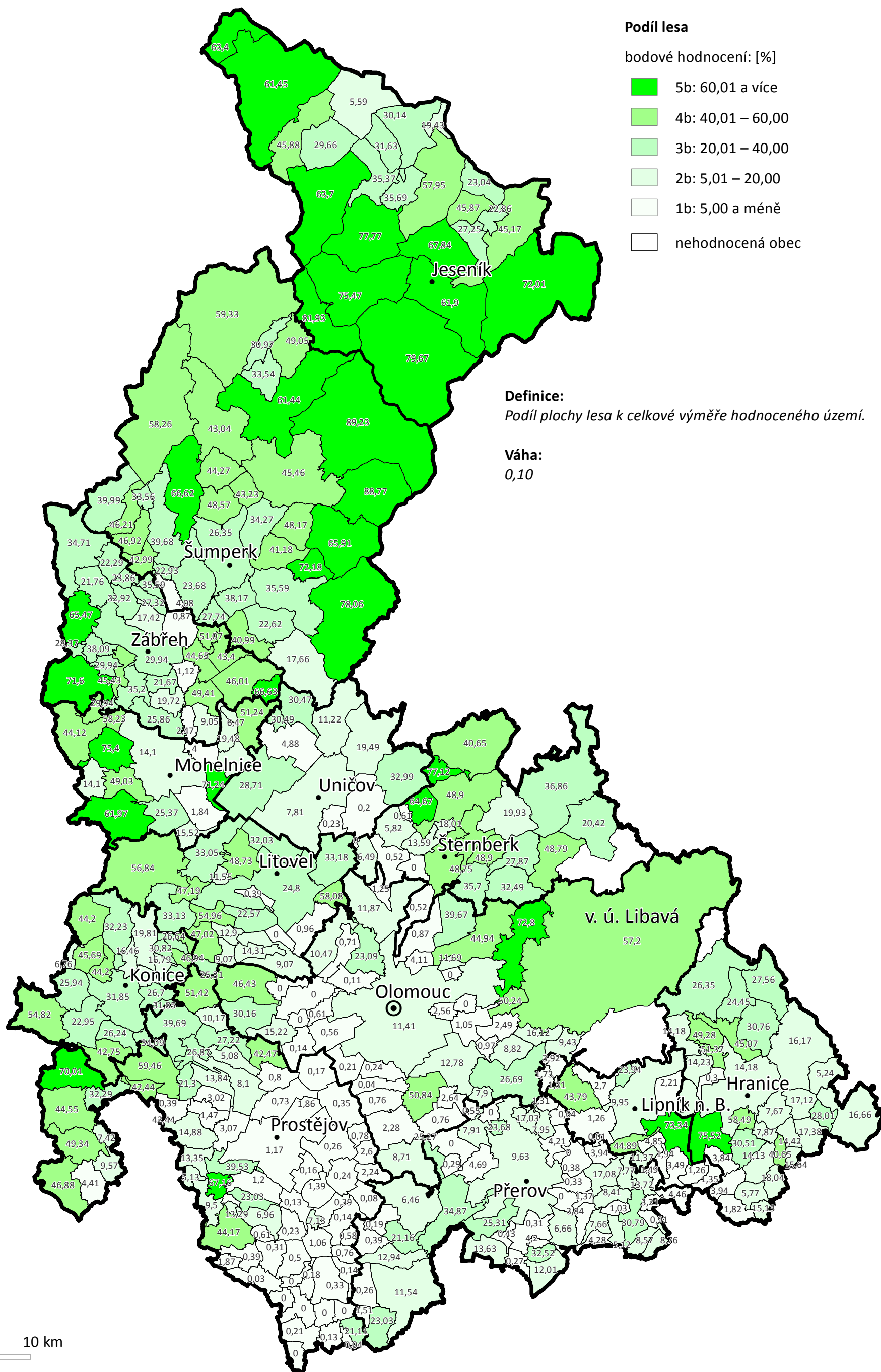
Další negativní oblastí je východní Konicko, kde je nakumulováno vícero negativních hodnocení. Chybí zde jakékoliv prvky ochrany, nerealizují se pozemkové úpravy, lesní plochy nejsou malé, ale nijak výrazné, tedy ani koeficient ekologické stability zde není příliš dobře hodnocen. Oblast má na druhou stranu čistý vzduch a kompaktní krajinu bez fragmentace dopravou. Oblast je celá poměrně stabilizovaná ve svých negativech, ale vzhledem k jejich velkému množství nelze vyloučit jejich další zhoršování.

#### E3 - Pomezí Šumperska, Zábřežska a Uničovska

Oblasti mezi Šumperkem, Zábřehem a Uničovem chybí ochrana přírody a vodní zdroje, kvalita ovzduší je zde průměrná a nerealizují se zde pozemkové úpravy. Kvalitní chráněné půdy jsou pouze na jihu oblasti. Na druhou stranu je zde poměrně dost lesních ploch a malá fragmentace krajiny. Koeficient ekologické stability je lepší uprostřed oblasti, na severním a jižním okraji území převládá negativní hodnocení. Celkově se tedy jedná o oblast, s mírně nevyhovujícím environmentálním pilířem, na druhou stranu nejsou zde jednoznačné předpoklady ke zhoršování.

#### E4 – Vidnavská nížina

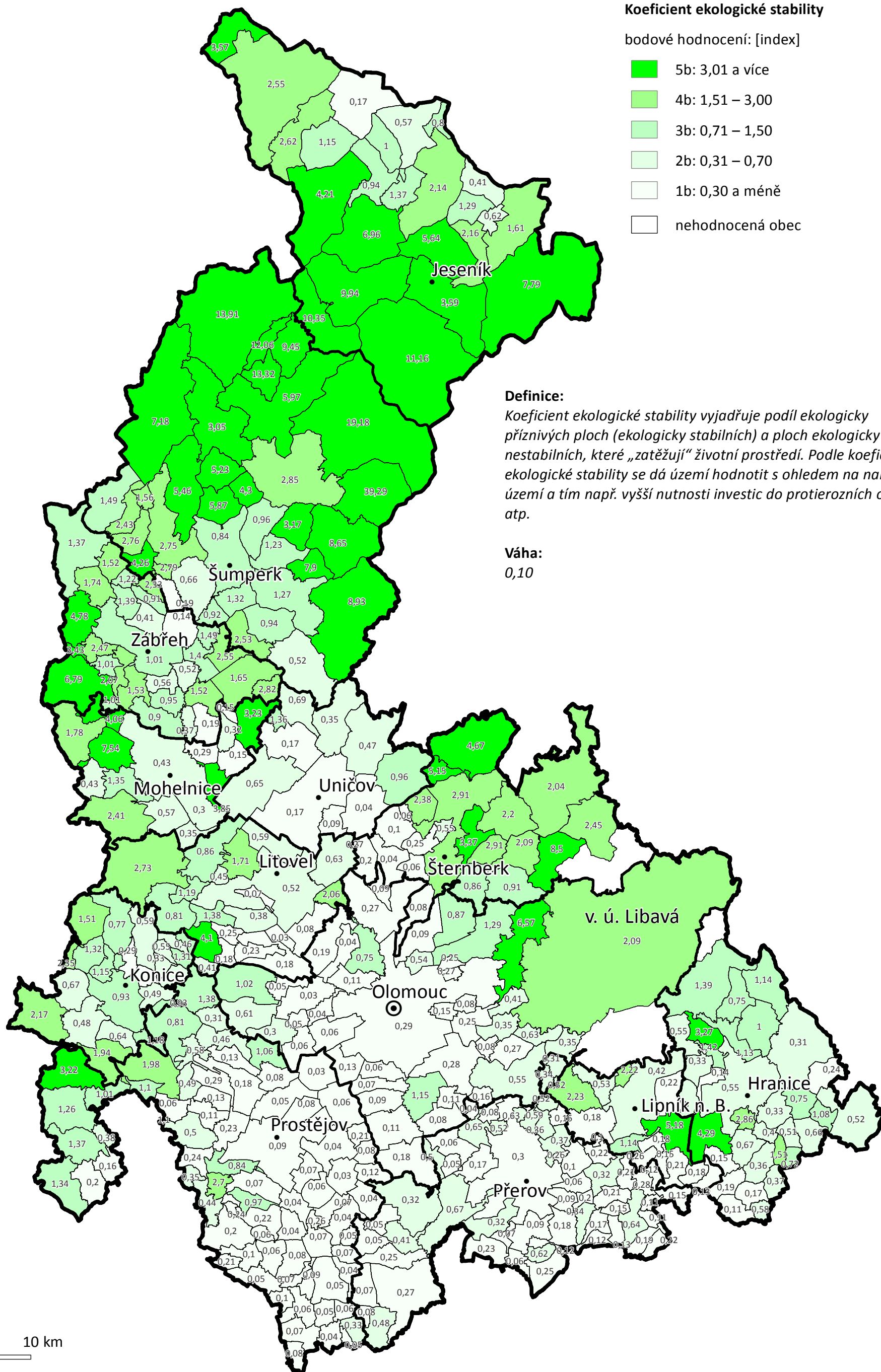
Oblast Vidnavské nížiny nemá významné plochy lesa, tedy ani koeficient ekologické stability zde není příliš pozitivně hodnocen. Jsou zde převážně zemědělské půdy, nicméně nižší kvality a tedy bez ochrany. Chybí ochrana přírody i vodní zdroje. Komplexní pozemkové úpravy jsou realizované nebo rozpracované jen na malé části území, někde se ani neplánují. Území má kvalitní ovzduší a není rozdělené dopravními stavbami. Podobně jako na Konicku je zde stav stabilizovaný, na druhou stranu je zde ale předpoklad pro mírné zlepšení po dokončení plánovaných pozemkových úprav.



### Koeficient ekologické stability

bodové hodnocení: [index]

- 5b: 3,01 a více
- 4b: 1,51 – 3,00
- 3b: 0,71 – 1,50
- 2b: 0,31 – 0,70
- 1b: 0,30 a méně
- nehodnocená obec



### Definice:

Koeficient ekologické stability vyjadřuje podíl ekologicky příznivých ploch (ekologicky stabilních) a ploch ekologicky nestabilních, které „zatěžují“ životní prostředí. Podle koeficientu ekologické stability se dá území hodnotit s ohledem na narušenost území a tím např. vyšší nutnosti investic do protierozních opatření atp.

### Váha:

0,10



# PODÍL PŮD 1. A 2. TŘÍDY OCHRANY

INDIKÁTOR PILÍŘE PRO PŘÍZNIVÉ PŘÍRODNÍ PROSTŘEDÍ

# E3

## Podíl půd 1. a 2. třídy ochrany

bodové hodnocení: [%]

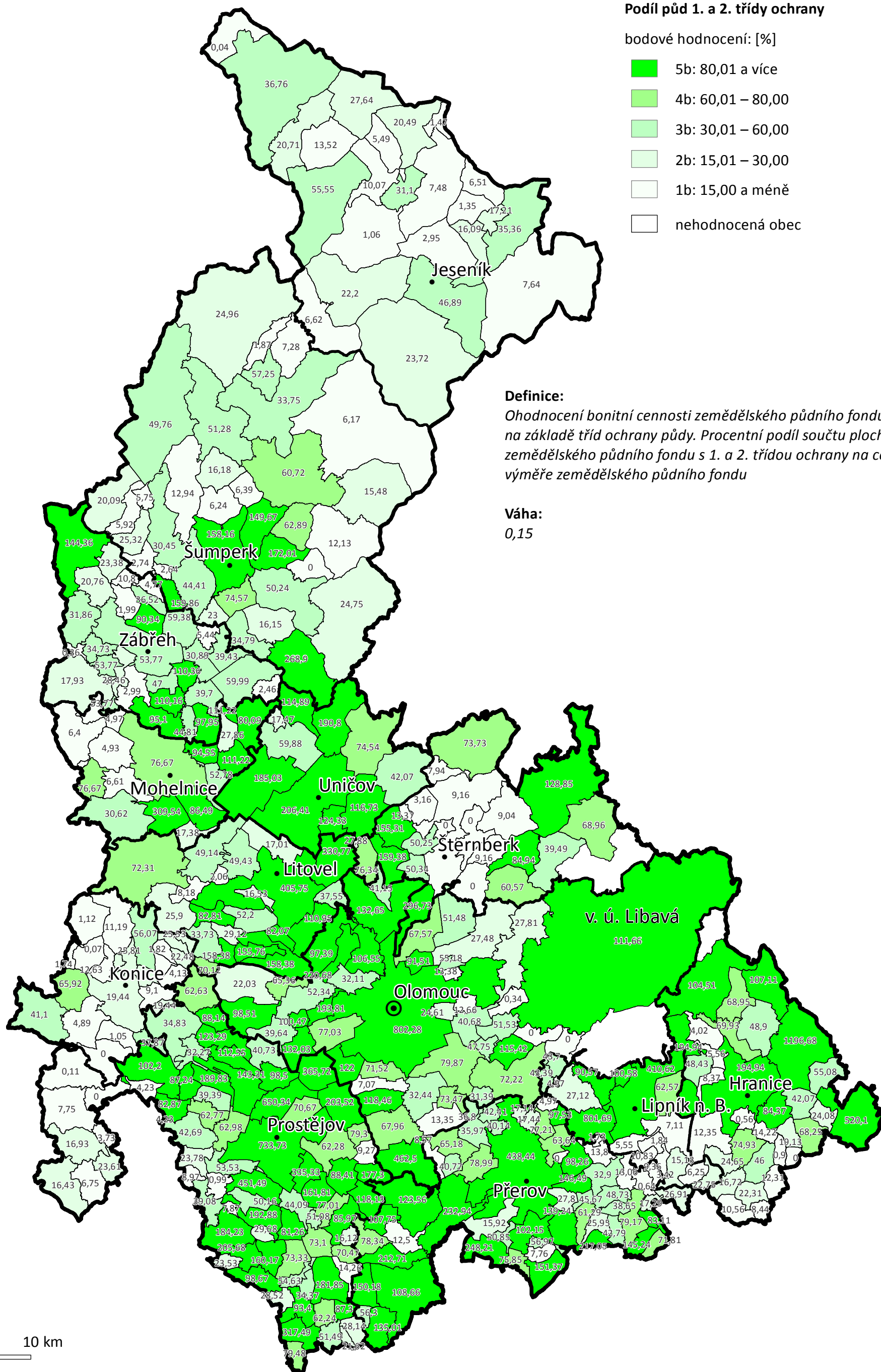
- 5b: 80,01 a více
- 4b: 60,01 – 80,00
- 3b: 30,01 – 60,00
- 2b: 15,01 – 30,00
- 1b: 15,00 a méně
- nehodnocená obec

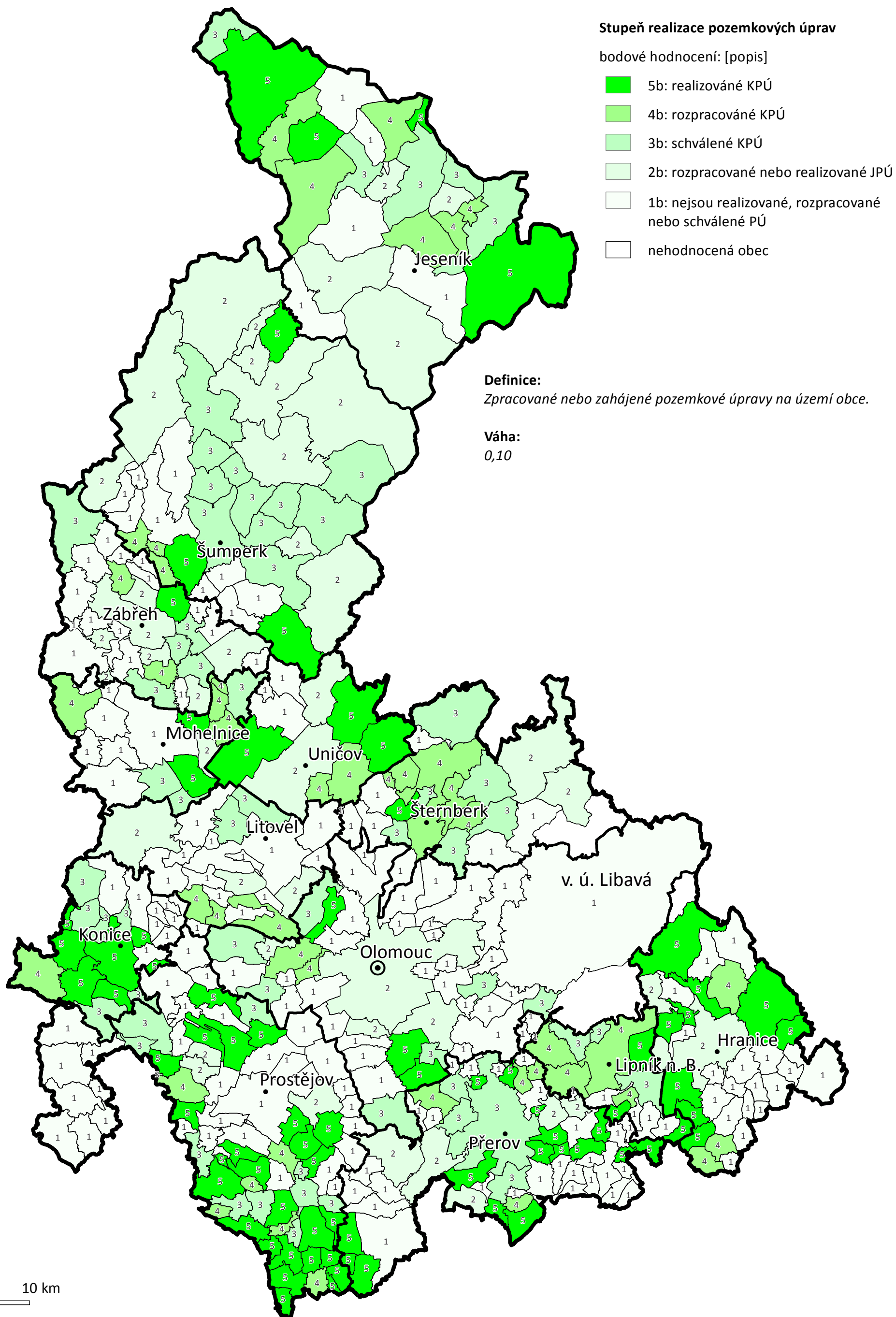
### Definice:

Ohodnocení bonitní cennosti zemědělského půdního fondu na základě tříd ochrany půdy. Procentní podíl součtu ploch zemědělského půdního fondu s 1. a 2. třídou ochrany na celkové výměře zemědělského půdního fondu

### Váha:

0,15





**Podíl pásem ochrany vod**

bodové hodnocení: [%]

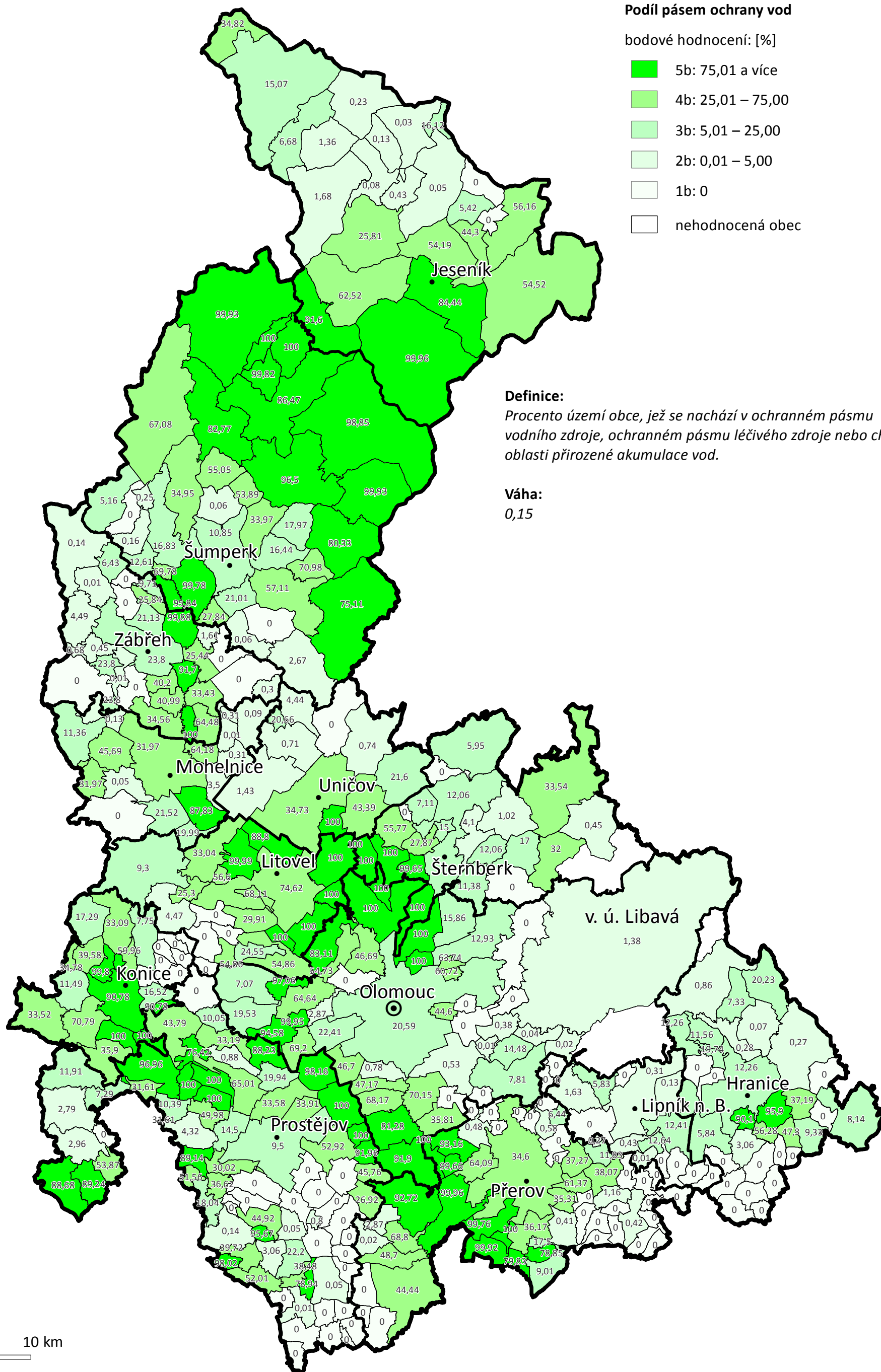
- 5b: 75,01 a více
- 4b: 25,01 – 75,00
- 3b: 5,01 – 25,00
- 2b: 0,01 – 5,00
- 1b: 0
- nehodnocená obec

**Definice:**

Procento území obce, jež se nachází v ochranném pásmu vodního zdroje, ochranném pásmu léčivého zdroje nebo chráněné oblasti přirozené akumulace vod.

**Váha:**

0,15

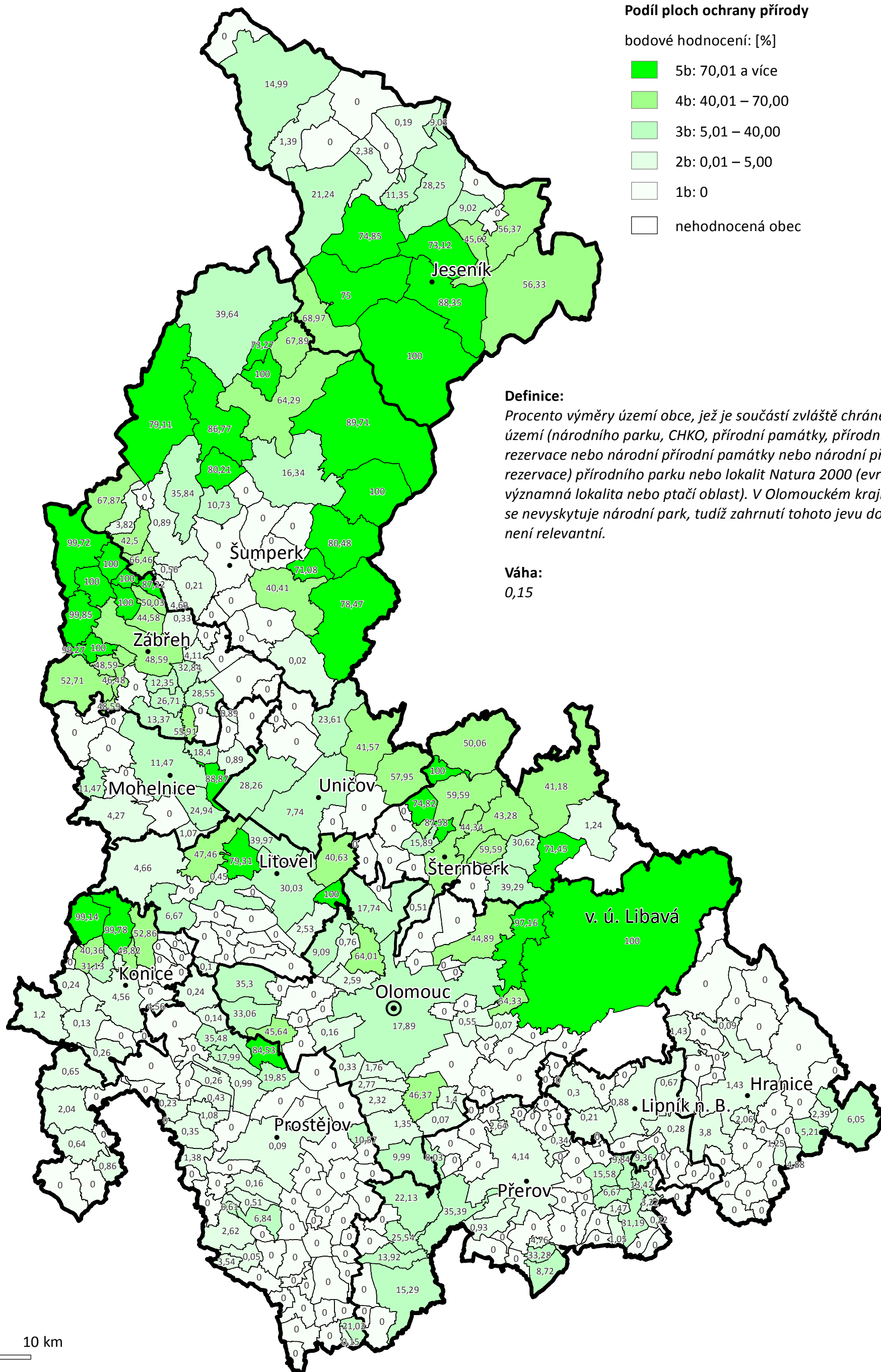


0 5 10 km

### Podíl ploch ochrany přírody

bodové hodnocení: [%]

- 5b: 70,01 a více
- 4b: 40,01 – 70,00
- 3b: 5,01 – 40,00
- 2b: 0,01 – 5,00
- 1b: 0
- nehodnocená obec



### Definice:

Procento výměry území obce, jež je součástí zvláště chráněného území (národního parku, CHKO, přírodní památky, přírodní rezervace nebo národní přírodní památky nebo národní přírodní rezervace) přírodního parku nebo lokalit Natura 2000 (evropsky významná lokalita nebo ptačí oblast). V Olomouckém kraji se nevyskytuje národní park, tudíž zahrnutí tohoto jevu do výpočtu není relevantní.

### Váha:

0,15

0 5 10 km

Kvalita ovzduší - koncentrace prach. částic PM<sub>10</sub>

bodové hodnocení: [ug/m<sup>3</sup>]

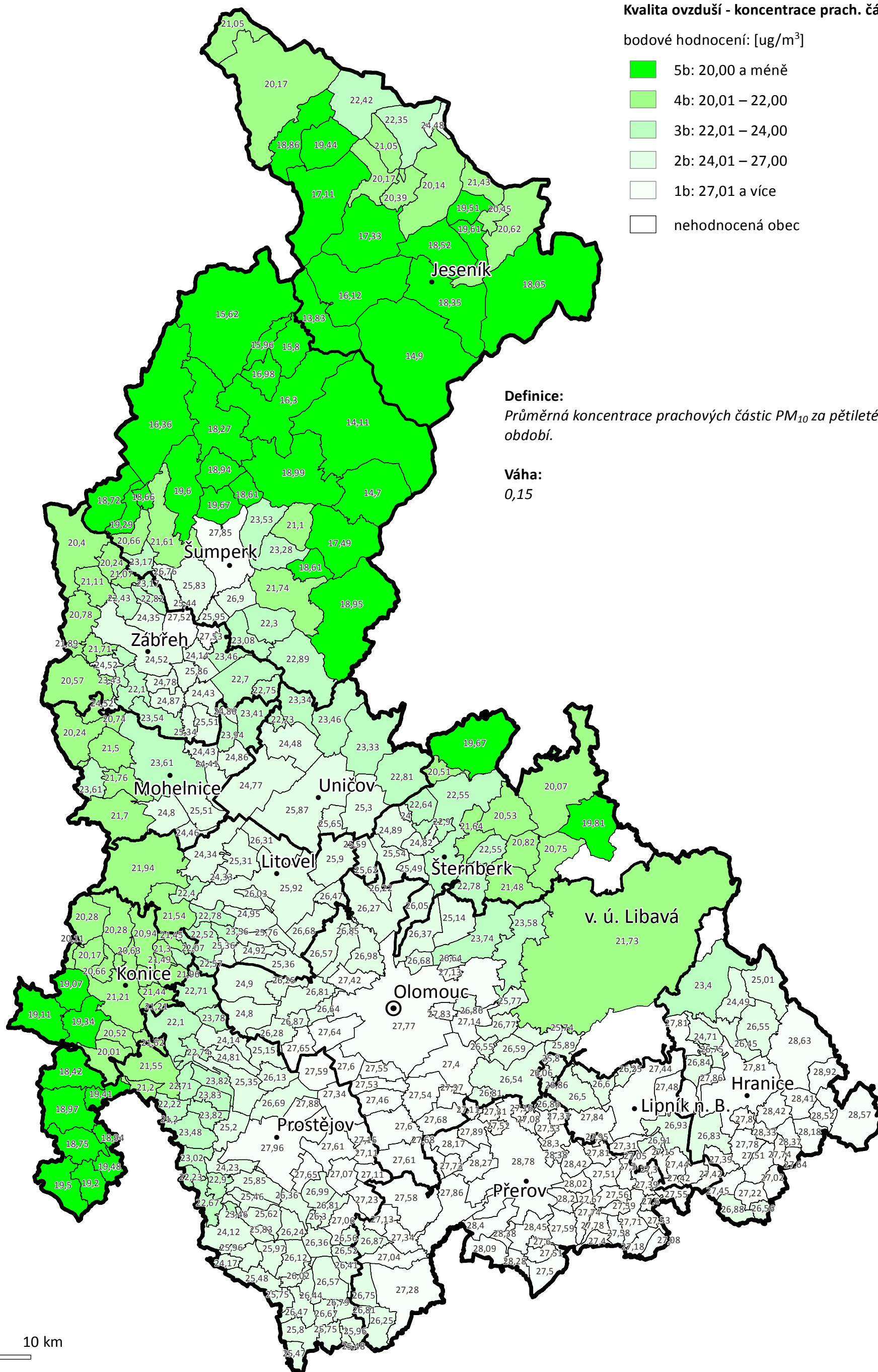
- 5b: 20,00 a méně
- 4b: 20,01 – 22,00
- 3b: 22,01 – 24,00
- 2b: 24,01 – 27,00
- 1b: 27,01 a více
- nehodnocená obec

**Definice:**

Průměrná koncentrace prachových částic PM<sub>10</sub> za pětileté období.

**Váha:**

0,15

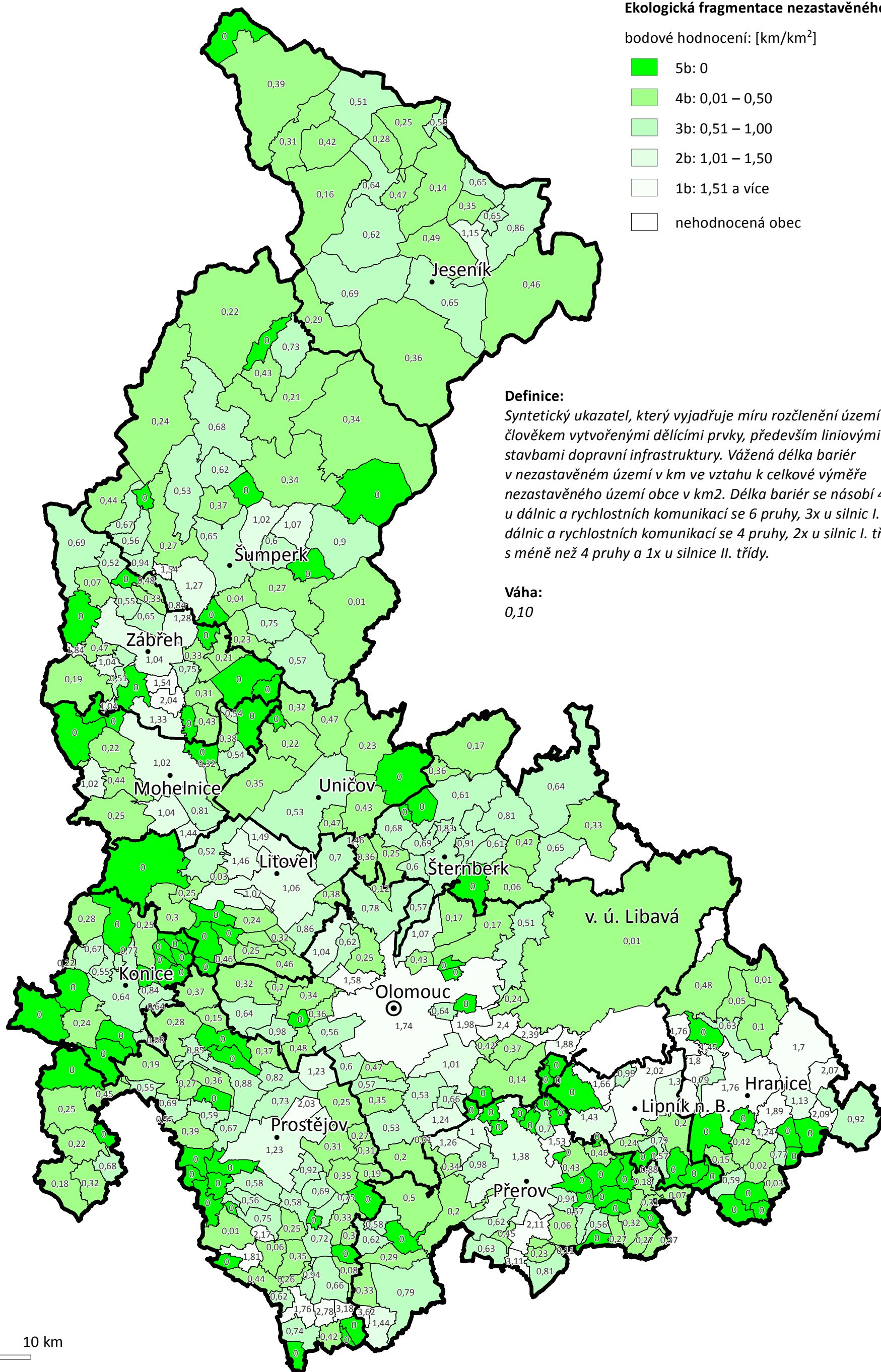


0 5 10 km

## Ekologická fragmentace nezastavěného území

bodové hodnocení: [km/km<sup>2</sup>]

- 5b: 0
- 4b: 0,01 – 0,50
- 3b: 0,51 – 1,00
- 2b: 1,01 – 1,50
- 1b: 1,51 a více
- nehodnocená obec

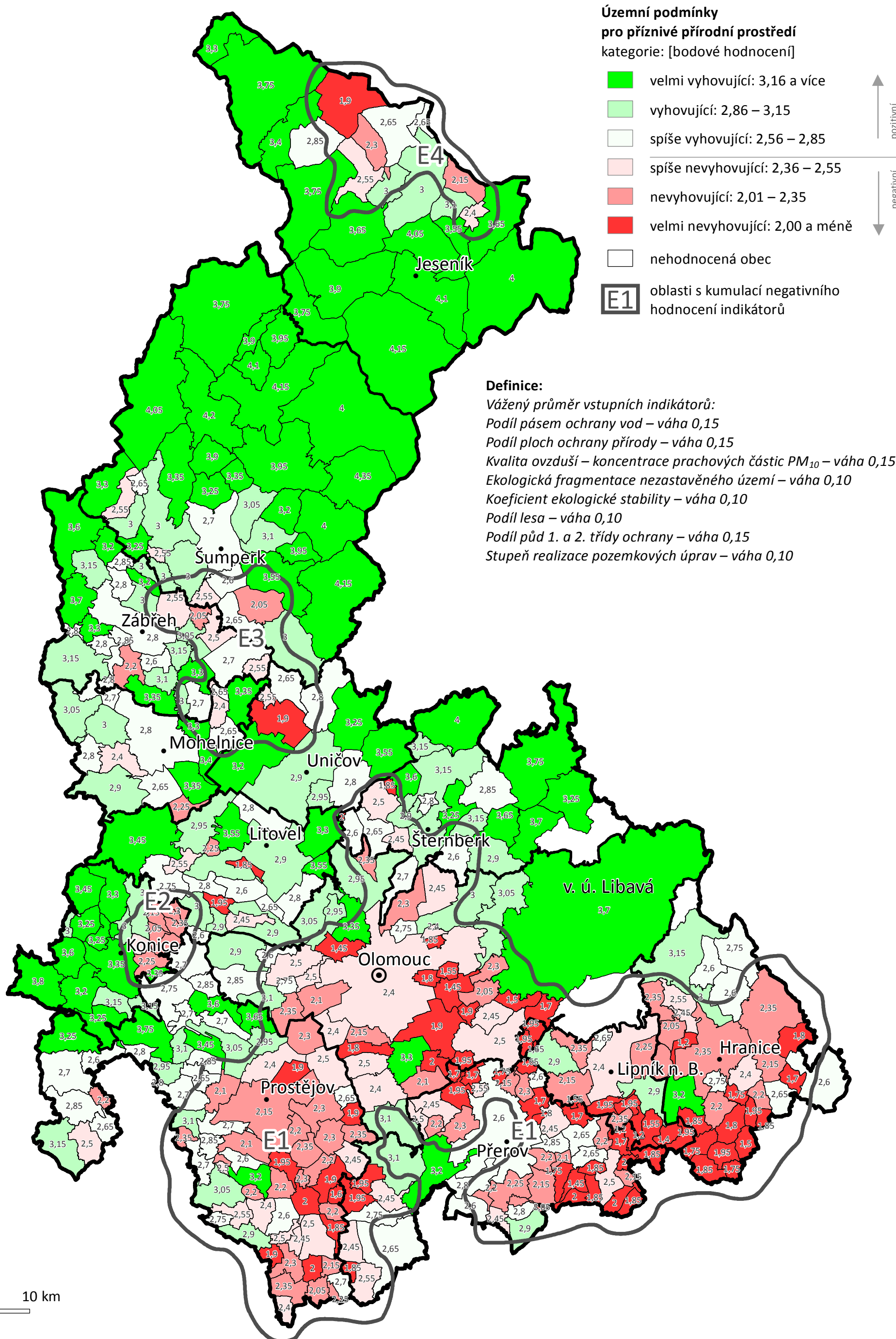


### Definice:

Syntetický ukazatel, který vyjadřuje míru rozčlenění území člověkem vytvořenými dělícími prvky, především liniovými stavbami dopravní infrastruktury. Vážená délka bariér v nezastavěném území v km ve vztahu k celkové výměře nezastavěného území obce v km<sup>2</sup>. Délka bariér se násobí 4x u dálnic a rychlostních komunikací se 6 pruhy, 3x u silnic I. třídy, dálnic a rychlostních komunikací se 4 pruhy, 2x u silnic I. třídy s méně než 4 pruhy a 1x u silnice II. třídy.

### Váha:

0,10



### 3.2.4 Hodnocení výsledné

#### Celkové vyhodnocení vyváženosti vztahů dle ÚAP Olomouckého kraje

Dle celkového hodnocení podmínek udržitelného rozvoje pomocí indikátorů a zařazení obcí do kategorií dle metodiky MMR (mapový výstup C1, vložen na konec kapitoly 3.2.4.) lze vysledovat, že v severní části kraje a na jeho východních a západních okrajích převládají příznivé podmínky pro **životní prostředí**. Naopak na jihu se obecně daří spíše **hospodářství**, právě na úkor krajiny a životního prostředí.

Pás obcí podél osy Prostějov – Olomouc – Lipník n. B. – Hranice je charakteristickým propojení příznivých podmínek pro **hospodářský a sociální pilíř**, schází právě podmínky pro kvalitní životní prostředí. Na jihu Prostějovska, dále roztroušeně přes Přerovsko a po okrajových částech Hranicka jsou příznivé podmínky pouze pro **hospodářský pilíř** udržitelného rozvoje. Naopak kategorie s kombinací příznivých podmínek pro **environmentální a hospodářský pilíř** lze vysledovat na jihu Přerovska, západě Prostějovska a přes Dražanskou vrchovinu až po Zábřežskou vrchovinu na Mohelnicku. Stejně podmínky jsou také na pomezí Šumperska a Jesenicka. Kombinací příznivých podmínek pro **sociální a environmentální pilíř** je charakteristická oblast kolem Šumperka a Zábřež a dále menší oblast západě od Šternberka. Velmi ojedinělým jevem je území s příznivými podmínkami pouze pro **sociální pilíř**.

Kladně hodnocené všechny územní podmínky pro udržitelný rozvoj, tedy **sociální, hospodářský i environmentální pilíř**, jsou v centrální části kraje v páse od severu Prostějova přes Litovelsko, severní část Olomoucka po Šternberk a okolí. Nejlépe hodnocené jsou dále některá větší města, příp. jejich okolí: Přerov, Litovel, Šternberk, Zábřeh, Šumperk a Jeseník.

**Nevyhovující podmínky** pro udržitelný rozvoj území ve všech pilířích lze identifikovat ve čtyřech menších lokalitách:

- periferie Přerovska a Pomezí s Lipenskem
- oblast mezi Uničovem, Zábřehem a Šumperkem
- Vidnavská nížina
- oblast východně od Konice

#### Porovnání s celkovým vyhodnocením vyváženosti vztahů dle ÚAP obcí

Celkové hodnocení udržitelného rozvoje území na základě ÚAP obcí z pohledu ORP (**mapový výstup C2**, vložen na konec kapitoly 3.2.3.) odpovídá lokálnímu charakteru zpracování a území člení podrobněji, v kontextu správní oblasti příslušné obce s rozšířenou působností. Výsledky tak lze chápat jako zpřesnění krajského hodnocení.

Základní rozdělení kraje na přírodní charakter severní části a hospodářský jih vyplývá z hodnocení ORP také. Obecně jsou však mnohem příznivěji hodnocené hospodářské podmínky, což se projevuje v celkově pozitivnějším hodnocení severní oblasti Olomouckého kraje, tedy Šumperska a Jesenicka, to však neplatí o oblasti Dražanské



vrchoviny, kde je trend opačný. Vyhodnocení dále lokalizovalo mnohem častěji a rozdrobeněji oba extrémy hodnocení, tj. obce se všemi vyhovujícími pilíři nebo naopak se všemi pilíři nevyhovujícími. Přitom platí, že na území každého ORP se takové obce nacházejí. Tento jev je způsoben zejména územním faktorem správního obvodu ORP, pro který je vyváženost vztahů hodnocena v celém rozsahu hodnot. Jedním z cílů je přitom právě definování nejlépe a nejhůře hodnocených obcí tohoto území.

Při porovnání obou hodnocení je třeba brát v úvahu několik dalších faktorů, které ovlivňují výsledné hodnoty. Jedním z nejdůležitějších je použitá metoda hodnocení, která se mnohdy velmi liší. Zatímco některá ORP vycházela při hodnocení z objektivního hodnocení, jiná použila subjektivní metody nebo jejich kombinaci. Liší se rovněž použitá vstupní data či stanovení intervalů pro jejich bodové ohodnocení. Dalším důležitým faktorem je časový aspekt, v jehož důsledku mají vstupní data jinou časovou platnost a mohou se tak, mnohdy i významně, lišit.

Hodnocení vyváženosti vztahů obcí a krajského hodnocení bylo porovnáno z výše uvedených důvodů podle územního členění na správní obvody obcí s rozšířenou působností:

#### ORP Hranice

Území Hranicka bylo hodnoceno v celkovém pohledu lépe v hodnocení ORP než v krajském, téměř celé území vykazuje vyhovující sociální pilíř, který je zejména ve východní části území hodnocen lépe. Podobně lépe je ve stejné části hodnocen také hospodářský pilíř. Naopak životní prostředí u některých obcí na severovýchodě nebylo hodnoceno jako vyhovující. Pozitivněji byla hodnocena jižní část Hranicka.

#### ORP Jeseník

Na území Jesenicka byla o poznání lépe hodnocena oblast severně od Jeseníku v oblasti hospodářství, ovšem na úkor životního prostředí. Hůře byly hodnoceny obce od Žulové po Vidnavu, které nebyly hodnoceny pozitivně v žádném z pilířů. Dále přibyly obce hodnocené ve všech pilířích pozitivně (Javorník a Mikulovice).

#### ORP Konice

Území Konicka bylo hodnoceno více negativně co do vyváženosti hospodářského pilíře. Naopak sociální pilíř vykazuje lepší výsledky, zejména ve východním okraji území. Negativní hodnocení všech pilířů dostaly tři obce, což je o jednu obec více a zároveň jsou rozmístěny po území více rovnoměrně.

#### ORP Lipník nad Bečvou

Obce na území Lipenska si obecně spíše polepšily. Severní část je prakticky totožná, změnil se především jih území. Obce se buď dostaly do nejlepšího hodnocení nebo se z pozitivního hodnocení jednoho pilíře dostaly na pilíře dva.

#### ORP Litovel

Litovelsko bylo hodnoceno mnohem více kriticky, a oproti krajskému vyhodnocení téměř všechny nejlépe hodnocené obce ztratily. Na východě to je především horší hospodářský pilíř, na západě území pilíř životního prostředí nebo soudržnosti obyvatel.

#### ORP Mohelnice

Z hodnocení Mohelnicka je patrné možné odlišné zaměření metodiky. Prakticky celé území je charakteristické lepším hodnocením podle kraje negativního sociálního pilíře, naopak nevyhovujícím, podle kraje pozitivně hodnoceným pilířem pro životní prostředí.

#### ORP Olomouc

Území Olomoucka je celkově hodnoceno pozitivněji, zejména obce na jeho východním okraji vytvořily rozsáhlou kompaktní oblast nejlépe hodnocených podmínek rozvoje území. Dalším charakteristickým rozdílem je horší hodnocení hospodářského pilíře v oblasti Tršicka, oproti tomu je zde pozitivně hodnocen pilíř životního prostředí.

#### ORP Prostějov

Území Prostějovska se v obou hodnoceních odlišuje poměrně heterogenně a téměř vždy je rozdíl pouze v jednom pilíři nebo v záměně hodnocení dvou pilířů navzájem. Patrné jsou jen dvě charakteristiky. První z nich je podobné hodnocení Prostějova a oblasti směrem k Olomouci a negativní hodnocení hospodářského pilíře na západním okraji Prostějovska.

#### ORP Přerov

Jedna z nejvýraznějších změn charakteru v hodnocení území je patrná na Přerovsku. Oproti krajskému nejlepšímu hodnocení chybí městu Přerov v případě ORP pozitivní environmentální pilíř. Naopak okolní obce kolem Přerova si polepšily mnohdy o dva pilíře a dostaly se do nejlépe hodnocené kategorie. Podobná situace je však na periferiích území (východní a západní), která jsou v krajských hodnoceních ve všech pilířích negativní.

#### ORP Šternberk

Území Šternberska bylo hodnoceno výrazně negativněji v oblasti východně od Šternberka, kde je patrný shluk několika obcí s nevyhovujícími podmínkami pro rozvoj ve všech pilířích. Na západním okraji území nakonec podle lokálního hodnocení schází podmínky pro soudržnost obyvatel a zůstává tak pozitivní převážně jediný pilíř životního prostředí.

#### ORP Šumperk

Na Šumpersku byl na převážné většině území lépe hodnocen hospodářský pilíř, na jihu území, v okolí Šumperka, přitom mnohdy na úkor pilíře životního prostředí. Ten je krajem hodnocený převážně pozitivně.

#### ORP Uničov

Uničovsko je hodnoceno velmi podobně, pouze na severu území je lépe hodnocen pilíř pro hospodářský rozvoj. Více negativně je hodnocen pilíř pro životní prostředí, a to právě na severu území a dále na východě od Uničova, kde tak není ani jeden pilíř hodnocen pozitivně.

#### ORP Zábřeh

Zábřežsko je obecně hodnoceno mnohem pozitivněji a kolem města Zábřeh se tak vytvořil shluk obcí s pozitivním hodnocení všech tří pilířů. Také v oblasti východního okraje území, která je v krajském hodnocení vymezena naopak jako jedna z negativních oblastí kraje, se objevily hned dvě obce s nejlepším hodnocením. Obecně lze říci, že za zlepšením (zejména v okolí Zábřehu) stojí pozitivnější hodnocení hospodářského pilíře.

### Celkové vyhodnocení

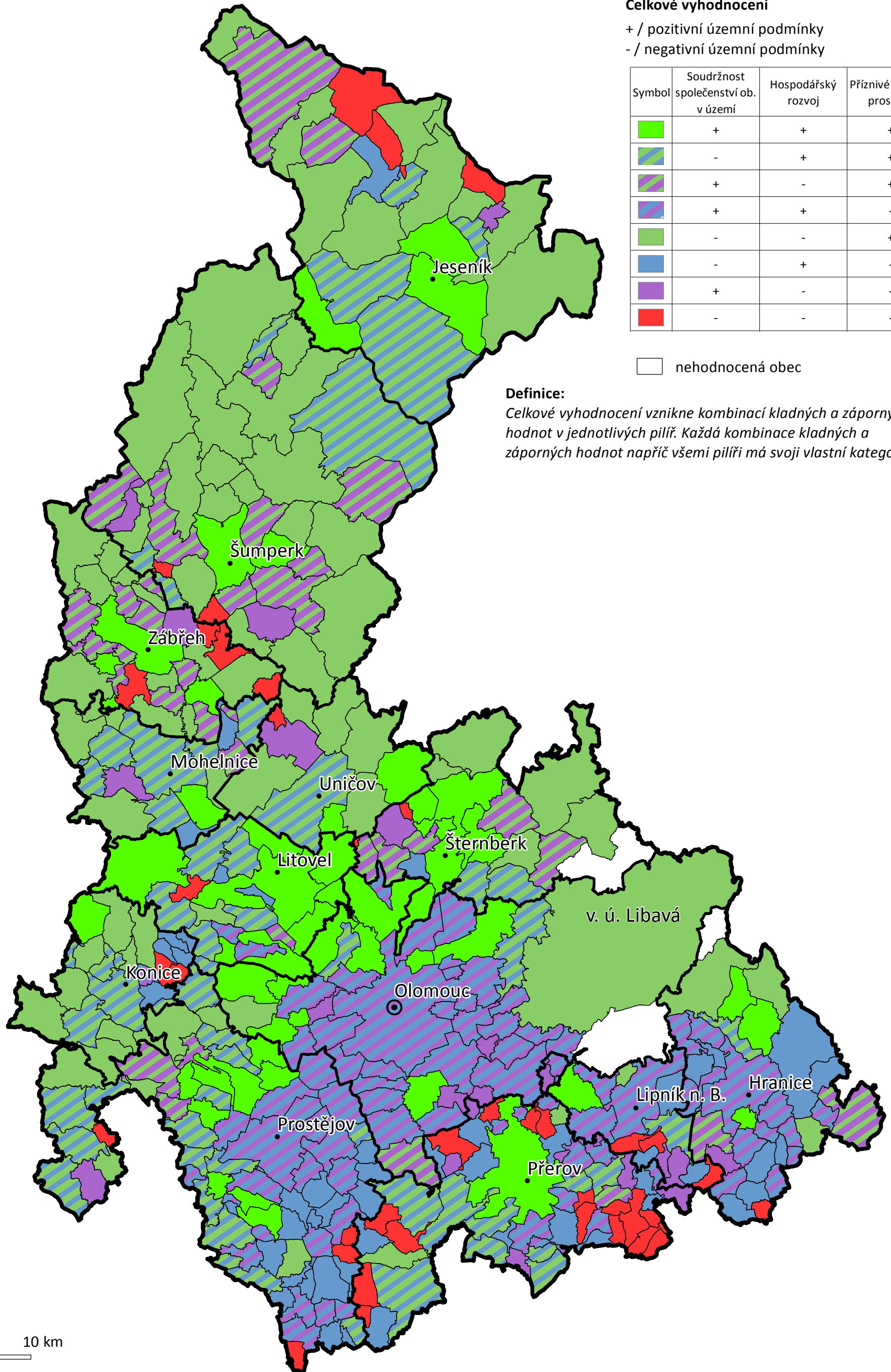
+ / pozitivní územní podmínky  
- / negativní územní podmínky

Symbol	Soudržnost společenství ob. v území	Hospodářský rozvoj	Příznivé přírodní prostředí
	+	+	+
	-	+	+
	+	-	+
	+	+	-
	-	-	+
	-	+	-
	+	-	-
	-	-	-

nehodnocená obec

### Definice:

Celkové vyhodnocení vznikne kombinací kladných a záporných hodnot v jednotlivých pilíř. Každá kombinace kladných a záporných hodnot napříč všemi pilíři má svoji vlastní kategorii.



### Celkové vyhodnocení

+ / pozitivní územní podmínky

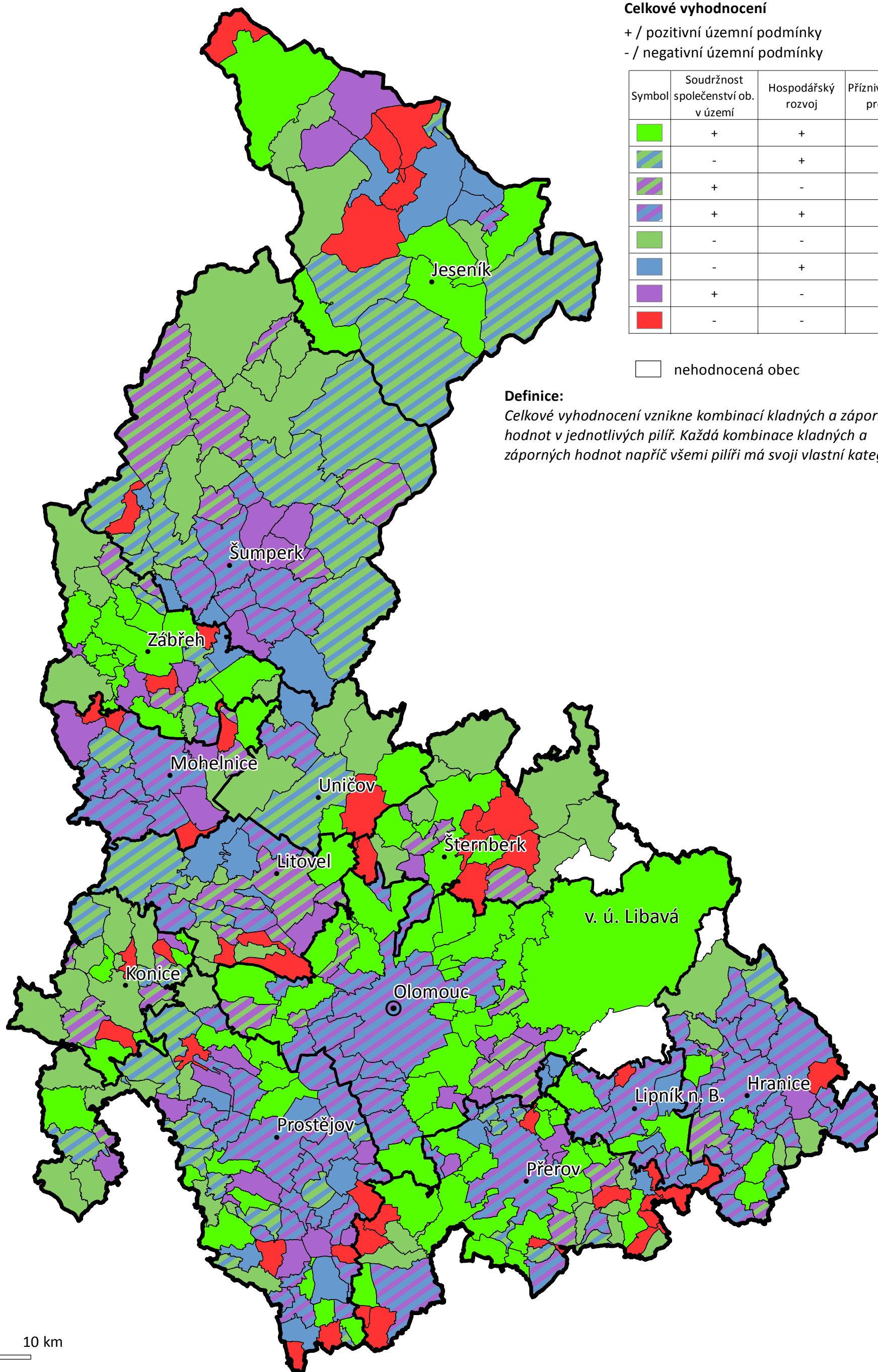
- / negativní územní podmínky

Symbol	Soudržnost společenství ob. v území	Hospodářský rozvoj	Příznivé přírodní prostředí
	+	+	+
	-	+	+
	+	-	+
	+	+	-
	-	-	+
	-	+	-
	+	-	-
	-	-	-

nehodnocená obec

### Definice:

Celkové vyhodnocení vznikne kombinací kladných a záporných hodnot v jednotlivých pilíř. Každá kombinace kladných a záporných hodnot napříč všemi pilíři má svoji vlastní kategorii.



### 3.3 Problémy k řešení

<i>označení</i>	<i>pořadí</i>	<i>název</i>	<i>lokalizace</i>	<i>zdroj</i>	<i>řešení</i>	<i>návrh řešení</i>	<i>vyřešen</i>	<i>Problémový výkres</i>
<b>HORNINOVÉ PROSTŘEDÍ</b>								
<b>HP</b>	<b>1</b>	Brownfieldy (nevyužívané areály, k revitalizaci).	ORP Jeseník, ORP Hranice, ORP Litovel, ORP Olomouc, ORP Prostějov, ORP Šternberk, ORP Uničov, ORP Konice, ORP Zábřeh, ORP Mohelnice	ÚAPk 2011/ÚAPo 2012	ÚP	V územních plánech obcí najít takové využití tohoto území jež bude možné zrealizovat. Obsaženo také v prioritách ZÚR OK.	v řešení	ne
<b>VODNÍ REŽIM</b>								
<b>VR</b>	<b>1</b>	Nekomplexní posilování retenční schopnosti krajiny - řešena dílčí povodí, ne území jako celek.	ORP Lipník, Litovel, Přerov, Mohelnice, Olomouc, Šumperk, Uničov, Prostějov, Hranice, Konice	ÚAPk 2011,2013, 2015	ÚP/ZÚR	Částečně vyřešeno v ÚS krajiny v kapitole 2.3. Zásady v oblasti vodního hospodářství.	v řešení	ne
<b>VR</b>	<b>2</b>	Zásoby vody narušovány těžbou - problém těžby ve vztahu na podzemní zdroje vody, narušování přirozených vazeb těžbou.	Kvartér řeky Moravy	ÚAPk 2013,2015	ÚS	Částečně vyřešeno v ÚS krajiny v kapitole 2.3. Zásady v oblasti vodního hospodářství.	v řešení	ano

VR	3	Znečištění povrchových a podzemních vod.	ORP Prostějov	ÚAPk 2011/ÚAPo 2012	PRVKOK	Částečně vyřešeno v ÚS krajiny v kapitole 2.3. Zásady v oblasti vodního hospodářství a v kapitole 2.5.1. Znečištění vod.	v řešení	ne
VR	4	Rezerva vodní nádrže Radkova - zásah do krajiny a vodního režimu.	ORP Přerov: Bezuchov, Oprostovice, Radkova Lhota, Dřevohostice, Žakovice	ÚAPk 2013/ÚAPo 2015, MZE (LAPV)	ZÚR/ÚS	Řešeno v rámci Aktualizace č. 2a ZÚR OK v bodě 94.1. a v ÚS Krajiny v kapitole 7.2. Popis jednotlivých typů oblastí se shodnou cílovou charakteristikou krajiny.	v řešení	ano

VR	5	Potřeba řešení protipovodňové ochrany.	<p>ORP Přerov: Domaželice, Dřevohostice, Moštěnice, Kokory, Křenovice, Lobodice, Oldřichov (osecký poldr), Říkovice, Troubky, Uhřičice, Věžky, ORP Prostějov: Krumsín (poldr), Hradčany-Koběřice (poldr), Hrubčice (Otonovice), Čechy pod Kosířem, Čelechovice na Hané, Olšany u Prostějova, Plumlov (hráz Soběsuky, poldr Hamry), Držovice, Kostelec (ochrana Prostějova a Čelechovic - Český potok), Kovalovice - Osíčany, Tištín (poldr), Stařechovice (Český potok - poldr Služín, hráze)</p>	ÚAPo 2015	ZÚR/ÚS	Řešeno v rámci Aktualizace č. 2 ZÚR OK. V další dokumentaci řešit vazby na okolní krajinu, řešit komplexně.	v řešení	ne
----	---	--	---	-----------	--------	---	----------	----



VR	6	Rezerva vodní nádrže Dlouhá Loučka - zásah do krajiny a vodního režimu.	ORP Uničov: Dlouhá Loučka	ÚAPk2013/ÚAPo 2015, MZE (LAPV)	ZÚR/ÚS	Řešeno v rámci Aktualizace č. 2a ZÚR OK v bodě 94.1. a v ÚS Krajiny v kapitole 7.2. Popis jednotlivých typů oblastí se shodnou cílovou charakteristikou krajiny.	v řešení	ano
VR	7	Rezerva vodní nádrže Hanušovice - zásah do krajiny a vodního režimu.	ORP Šumperk: Hanušovice, Malá Morava (další)	ÚAPk 2013/ÚAPo 2015	ZÚR/ÚS	Řešeno v rámci Aktualizace č. 2a ZÚR OK v bodě 94.1. a v ÚS Krajiny v kapitole 7.2. Popis jednotlivých typů oblastí se shodnou cílovou charakteristikou krajiny.	v řešení	ano
VR	8	Rezerva vodní nádrže Hoštejn - zásah do krajiny a vodního režimu.	ORP Zábřeh: Crhov, Drozdov, Jedlí, Hoštejn	ÚAPk2013/ÚAPo 2015	ZÚR/ÚS	Řešeno v rámci Aktualizace č. 2a ZÚR OK v bodě 94.1. a v ÚS Krajiny v kapitole 7.2. Popis jednotlivých typů oblastí se shodnou cílovou charakteristikou krajiny.	v řešení	ano
VR	9	Rezerva vodní nádrže Otaslavice - zásah do krajiny a vodního režimu.	ORP Prostějov: Otaslavice	ÚAPk 2013	ZÚR/ÚS	Řešeno v rámci Aktualizace č. 2a ZÚR OK v bodě 94.1. a v ÚS Krajiny v kapitole 7.2. Popis jednotlivých typů oblastí se shodnou cílovou charakteristikou krajiny.	v řešení	ano

<b>VR</b>	<b>10</b>	Rezerva vodní nádrže Podlesný Mlýn - zásah do krajiny a vodního režimu.	ORP Hranice: Olšovec, Radíkov	ÚAPk 2013/ÚAPo 2015	ZÚR/ÚS	Řešeno v rámci Aktualizace č. 2a ZÚR OK v bodě 94.1. a v ÚS Krajiny v kapitole 7.2. Popis jednotlivých typů oblastí se shodnou cílovou charakteristikou krajiny.	v řešení	ano
<b>VR</b>	<b>11</b>	Rezerva vodní nádrže Spálov - zásah do krajiny a vodního režimu.	OPR Zábřeh - Hoštejn, Drozdov, Štíty, Jedlí	ÚAPk 2013	ZÚR/ÚS	Řešeno v rámci Aktualizace č. 2a ZÚR OK v bodě 94.1. a v ÚS Krajiny v kapitole 7.2. Popis jednotlivých typů oblastí se shodnou cílovou charakteristikou krajiny.	v řešení	ano
<b>VR</b>	<b>12</b>	Rezerva vodní nádrže Šternberk - zásah do krajiny a vodního režimu.	ORP Šternberk: Šternberk, Lipina	ÚAPk 2013	ZÚR/ÚS	Řešeno v rámci Aktualizace č. 2a ZÚR OK v bodě 94.1. a v ÚS Krajiny v kapitole 7.2. Popis jednotlivých typů oblastí se shodnou cílovou charakteristikou krajiny.	v řešení	ano
<b>VR</b>	<b>13</b>	Rezerva vodní nádrže Úsobrná - zásah do krajiny a vodního režimu.	ORP Konice - Horní Štěpánov	ÚAPk 2013	ZÚR/ÚS	Řešeno v rámci Aktualizace č. 2a ZÚR OK v bodě 94.1. a v ÚS Krajiny v kapitole 7.2. Popis jednotlivých typů oblastí se shodnou cílovou charakteristikou krajiny.	v řešení	ano

**HYGIENA ŽIVOTNÍHO PROSTŘEDÍ**

HY	1	Staré ekologické zátěže (neprověřené SEZ poskytovaných MŽP).	Olomoucký kraj	ÚAPk 2011	MŽP	Aktualizace databáze MŽP.	v řešení	ne
HY	4	Zóna havarijního plánování v Horce nad Moravou - střet se zastavěným územím, omezení rozvoje.	ORP Olomouc: Horka nad Moravou	ÚAPk 2015	mimo ÚP	Zjištění možnosti revize vymezené ZHP, změny podmínek v zóně.	v řešení	ano
<b>OCHRANA PŘÍRODY A KRAJINY</b>								
PK	1	Nestabilizovaný ÚSES v krajině.	Olomoucký kraj	ÚAPk 2013	mimo ÚP	Vytvoření kompletního systému informací o ÚSES, úprava právních předpisů.	v řešení	ne
PK	2	Vliv těžby na krajinu - negativní vliv těžby (především štěrkopísků) na krajinu a obyvatelstvo. Pozůstatky těžby v blízkosti zastavěného území - množství vytěžených, opuštěných dobývacích prostor a poddolovaných území se nachází v blízkosti zastavěného území.	Olomoucký kraj	ÚAPk 2011/ÚAPo 2012	ZÚR	Řešeno v rámci Aktualizace č. 2a ZÚR OK, přebírány základní zásady z ÚS, která byla na toto téma zpracována. Pozůstatky těžby jako takové ale neřeší - směřováno do Aktualizace č. 3 ZÚR OK.	v řešení	ne
PK	4	Zahrnutí kulturních krajinných oblastí do ZÚR.	Olomoucký kraj	ÚAPk 2013	ZÚR	Řešeno v rámci Aktualizace č. 2a ZÚR OK.	v řešení	ne

PK	3	Nespojitost lokálních ÚSES.	Olomoucký kraj (např. ORP Prostějov - Slatinky, Tvorovice, Klenovice - Polkovice, želeč, Kovalovice-Osíčany)	ÚAPk 2011/ÚAPo 2012	ŽP/ÚP	Při zpracování návrhu ÚP koordinovat výkres širších vztahů nejen s návrhy se ZUR, ale také s platnou ÚPD v okolních obcích. Případně zaktualizovat podklady ve kterých je lokální USES koordinován. Případně v ÚAP obcí lokalizovat konkrétní nenávaznosti.	v řešení	ne
<b>ZEMĚDĚLSKÝ PŮDNÍ FOND A POZEMKY URČENÉ K PLNĚNÍ FUNKCÍ LESA</b>								
ZPF	1	Zábory ZPF - nevyužívání zastavěných opuštěných areálů, nově zastavěné plochy jsou využívány neadekvátně (např. fotovoltaické elektrárny), nové rozvojové lokality neřeší souvislosti suburbanizačních procesů.	Olomoucký kraj	ÚAPk 2011/ÚAPo 2012	metodika	Zábor podmínit odůvodněním vztahovým především k demografickému vývoji (vytvoření metodického dokumentu pro projektanty). Řešeno v aktualizaci č. 2a ZÚR OK v bodech 7.4., 7.6.2., 7.6.3., 90.6. a 92.2.	v řešení	ne
ZPF	2	Nízká lesnatost - (není posílena retence krajiny) nedostatek přírodních bariér a větrolamů, riziko eroze.	ORP Lipník, Šternberk, Prostějov, Olomouc, Litovel, Přerov, Uničov	ÚAPk 2011/ÚAPo 2012	KPÚ	Řešeno v ÚS Krajiny v kapitole 2.6.4.Katalog opatření.	v řešení	ne
ZPF	3	Eroze půdy - v rozsáhlých oblastech vlivem zemědělské činnosti je neúměrně vysoká eroze kvalitní zemědělské půdy.	ORP Lipník, Šternberk, Prostějov, Olomouc, Litovel, Přerov, Uničov	ÚAPk 2011/ÚAPo 2012	KPÚ	Řešeno v ÚS Krajiny v kapitole 2.6. Doporučení a zásady v oblasti ochrany proti nadměrné erozi.	v řešení	ne

VEŘEJNÁ DOPRAVNÍ INFRASTRUKTURA								
DI	1	Koridor VRT ze ZÚR - nestabilizace návrhu (nyní více návrhů - ZÚR x MD x ÚS, vysoké nároky na zábor území, střety v území).	ORP Hranice, ORP Přerov, ORP Lipník, ORP Prostějov	ÚAPo 2012/ÚAPk 2013	ÚP/ZÚR/ÚS	Stabilizovat trasu koridoru v ÚPD (Aktualizaci č.3 ZÚR OK), střety v území řešit v podrobnější dokumentaci. Nyní MD zpracovává novou studii, požadují zachování stávajícího záměru ze studie z roku 2009, dokud nebude schválena studie nová.	v řešení	ano
DI	2	Realizace cyklotras a cyklostezek - nezpracované návrhy na realizaci cyklotras a cyklostezek v ÚPD, neaktualizovaná ÚS Cyklistické dopravy v OK.	Olomoucký kraj (např. vybudování cyklostezky Romže nebo napojení okolních obcí na cyklostezku Bečva)	ÚAPk 2011/ÚAPo 2016	mimo ÚP	V ÚP vymezit prostor pro realizaci cyklotras a vedení cyklostezek (podmínka pro získávání dotací). Nyní probíhá aktualizace ÚS cyklistické dopravy na oddělení regionálního rozvoje, která ale řeší zejména vazbu na dotace a nesleduje cyklistickou síť v území jako celku a jeho vazbu na záměry z územních plánů. Bylo by potřeba zkoordinovat všechny dokumenty, které se záměry cyklostezek a cyklotras pracují.	v řešení	ne

DI	3	Provoz sportovního letiště Bohuňovice - blízko zastavěného území, plánované rozšíření.	ORP Olomouc: Bohuňovice	ÚAPo 2012	ZÚR	Prověřováno v rámci Aktualizace č. 2a ZÚR OK.	v řešení	ano
DI	5	Průtah silnice I. nebo II. třídy zastavěným územím (dopravní zatížení).	Olomoucký kraj	ÚAPo 2016	ZÚR/ÚP	Částečně vyřešeno návrhy obchvatů v ZÚR (řešeno také v rámci Aktualizace č. 2a ZÚR). Obchvaty mohou být navrženy i v ÚP (pokud není řešeno v ZÚR). Zmírnit zatížení mohou dopravní opatření navržená v podrobnější dokumentaci.	v řešení	ne
DI	6	Železnice zatěžuje zastavěné území (prochází přes zástavbu, způsobuje hluk, v Grygově nevhodně řešený denně využívaný přejezd).	ORP Mohelnice: Mohelnice, ORP Olomouc: Grygov, ORP Prostějov: Pivín, ORP Zábřeh: Hoštejn, Zábřeh (Rudolfovo)	ÚAPo 2014	mimo ÚP	Návrh opatření snižujících zátěž železniční dopravy, podpora bezpečnosti dopravy na úseku koridorové trati v Grygově, kde navíc prochází i plánovaná rezerva koridoru VRT. V ÚP prověřit možnost nadjezdu / podjezdu v Grygově. Dále řešit v rámci technických opatření a v podrobnější dokumentaci.	v řešení	ano
DI	8	Vymezení DOL, VRT a R55 v jedné oblasti.	ORP Přerov: Rokytnice, Císařov	ÚAPo 2014	mimo ÚP	Koordinace staveb v dalších stupních dokumentace, v ÚPD se jedná o dlouhodobě stabilizované návrhy.	v řešení	ano

DI	11	Obchvat Medlova - vyřešení návaznosti na obchvat Úsova.	ORP Uničov: Medlov	ÚAPo 2014	ZÚR	Řešeno v rámci aktualizace č. 2a ZÚR OK, kde jsou převzaty trasy s ÚS, která tuto oblast řešila.	v řešení	ano
DI	12	Průplavní spojení Dunaj - Odra - Labe - nestabilizace návrhu (MD x ZÚR), vysoké územní nároky, střety s limity v území.	ORP Hranice, ORP Přerov, ORP Mohelnice, ORP Olomouc, ORP Litovel, ORP Lipník	ÚAPk 2015/ÚAPo 2014	ÚS/MD	Zpracovávána studie proveditelnosti (MD).	v řešení	ano
DI	17	Koridor přeložky I/44: Mohelnice - Zábřeh - Šumperk - Jeseník - Mikulovice - Polsko (nestabilizace návrhu, střety v území).	ORP Zábřeh, ORP Jeseník, ORP Šumperk	ÚAPk 2015/ÚAPo 2014	ZÚR/ÚP	Řešeno v rámci aktualizace č. 2a ZÚR OK, kde jsou řešeny dílčí úpravy trasy. Střety v území řešit v podrobnější dokumentaci.	v řešení	ano
DI	19	Koridor I/43: Štíty (Svitavy) - nestabilizace návrhu, střety v území.	ORP Zábřeh	ÚAPk 2015/ÚAPo 2014	ZÚR/ÚP	Řešeno v rámci Aktualizace č. 2a ZÚR OK, kde ZÚR rozšiřuje koridor tak, aby pokryl varianty řešení. Střety v území řešit v podrobnější dokumentaci.	v řešení	ano
DI	20	Nestabilizované návrhy dopravní infrastruktury.	Olomoucký kraj	ÚAPk 2013	mimo ÚP	Prověření reálnosti dopravních staveb.	v řešení	ne
<b>VEŘEJNÁ TECHNICKÁ INFRASTRUKTURA</b>								

TI	1	Výroba elektrické energie z obnovitelných zdrojů prochází nekoordinovaným rozvojem.	Olomoucký kraj	ÚAPk 2013	ÚS	Koordinovat rozvoj výroby EE z obnovitelných zdrojů přípravou územní studie vyhodnocující předpoklady kraje pro jednotlivé druhy výroby. Vytvořit kompletní dokumentaci k výrobnám EE z obnovitelných zdrojů (z PÚR vyplývá pro MŽP). Z energetické koncepce kraje vzešlo pořízení studií (analýz) na téma fotovoltaických elektráren, energie z biomasy (bude řešit oddělení regionálního rozvoje) a větrných elektráren (bude řešeno aktualizací studie v roce 2018).	v řešení	ne
TI	2	Chybí rozvody plynovodů.	ORP Hranice: Potštátsko	ÚAPo 2014	ÚP	Ověření návrhů v ÚP, jednání s dodavateli a investory a stabilizace návrhů v ÚP.	v řešení	ne
TI	4	Vodovodní přívaděč Hanušovice - Moravičany - Litovel (ÚS trasa zpřesněna, spodní větev přes Uničov, střety v území).	ORP Mohelnice: Mohelnice ORP Zábřeh: Zvole u Zábřeha, Bohuslavice	ÚAPo 2014	ZÚR/ÚP	Řešeno v rámci Aktualizace č. 2a ZÚR OK, střety v území řešit v podrobnější dokumentaci.	v řešení	ano



TI	7	Pátevní plynovod VVTL Moravia Hrušky - Příbor (stabilizace návrhu).	ORP Prostějov: Tvorovice, Čehovice, Klenovice na Hané	ÚAPo 2014	ZÚR/ÚP	Řešeno v rámci Aktualizace č.2 ZÚR OK.	v řešení	ano
TI	8	Návrh ZVN (E1) Běloutín - Býškovice, zdvojení Býškovice - Prosenice (nestabilizace návrhu, střety v území).	ORP Hranice, ORP Lipník, ORP Přerov	ÚAPo 2014/ÚAPk 2015	ZÚR	Řešeno v rámci Aktualizace č. 2a ZÚR OK, střety v území řešit v podrobnější dokumentace.	v řešení	ano
TI	9	VVN Rozstání - Konice - Skřípov (nestabilizace návrhu).	ORP Prostějov, ORP Konice	ÚAPo 2014/ÚAPk 2015	ZÚR	Řešeno v rámci Aktualizace č. 2a ZÚR OK, střety v území řešit v podrobnější dokumentace.	v řešení	ano
TI	10	VVN E6 Prostějov - Mostkovice (v koridoru spolu s návrhem obchvatu Prostějova (severozápadní část), trafostanice.	ORP Prostějov	ÚAPk 2015	ZÚR	Řešeno v rámci Aktualizace č. 2a ZÚR OK - obchvat je posunutý.	v řešení	ano
TI	11	ZVN - zdvojení Krasíkov - Bouzov - Prosenice.	ORP Přerov, ORP Prostějov, ORP Zábřeh, ORP Mohelnice, ORP Litovel	ÚAPk 2015	ZÚR	Řešeno v rámci Aktualizace č. 2a ZÚR OK.	v řešení	ano
<b>BYDLENÍ</b>								
BY	1	Vylidňování okrajových částí kraje (chátrající bytový fond, přeměna funkcí obcí). Negativně hodnoceno také v rámci vyhodnocení pilířů udržitelného rozvoje území.	Olomoucký kraj	ÚAPk 2013	mimo ÚP	Částečně řešeno v ÚS RKC. Obecně je potřeba podporovat smíšené funkce v ÚP.	v řešení	ne

<b>BY</b>	<b>2</b>	Plocha nadmístního významu v Drahotuších je blízko zastavěnému území.	ORP Hranice: Drahotuše	ÚAPo 2015	ZÚR	Řešeno v rámci Aktualizace č.2a ZÚR OK - plocha se vypouští.	v řešení	bod
<b>HOSPODÁŘSKÉ PODMÍNKY</b>								
<b>HP</b>	<b>1</b>	Brownfieldy (nevyužívané areály, k revitalizaci).	ORP Jeseník, ORP Hranice, ORP Litovel, ORP Olomouc, ORP Prostějov, ORP Šternberk, ORP Uničov, ORP Konice, ORP Zábřeh, ORP Mohelnice	ÚAPk 2011/ÚAPo 2012	ÚP	V územních plánech obcí najít takové využití tohoto území jež bude možné zrealizovat. Obsaženo také v prioritách ZÚR OK.	v řešení	ne
<b>NÁVAZNOSTI NA ZÚR SOUSEDNÍCH KRAJŮ</b>								
<b>NAV</b>	<b>2</b>	Koridor železnice ŽD1 - nenavazuje na hranici mezi kraji.	ORP Prostějov	SVJ ze ZÚR (MMR 2012)	ZÚR	Řešeno v rámci Aktualizace č. 2a ZÚR OK.	v řešení	bod
<b>NAV</b>	<b>3</b>	ÚSES - NRBK 143 v Olomouckém kraji jiné označení (RBK x NRBK). Nepodstatný rozdíl.	ORP Hranice	SVJ ze ZÚR (MMR 2012)	ZÚR	Řešeno v rámci Aktualizace č. 2a ZÚR OK.	v řešení	bod
<b>NAV</b>	<b>4</b>	ÚSES - NRBK 91 nenavazuje na hranici s Moravskoslezským krajem.	ORP Šumperk	SVJ ze ZÚR (MMR 2012)	ZÚR	Podnět do aktualizace ZÚR MSK.	v řešení	bod

NAV	5	ÚSES - RBC Veveří v Moravskoslezském kraji nepokračuje.	ORP Šternberk	SVJ ze ZÚR (MMR 2012)	ZÚR	Podnět do aktualizace ZÚR MSK.	v řešení	bod
NAV	6	ÚSES - NRBK 84 nesoulad na hranici mezi kraji.	ORP Šumperk	SVJ ze ZÚR (MMR 2012)	ZÚR	Řešeno v rámci Aktualizace č. 2a ZÚR OK.	v řešení	bod
NAV	7	ÚSES - RBK890 odlišné vymezení v Pardubickém kraji. Chybí napojení do biocentra 353 Hoštejn v PDK.	ORP Zábřeh	SVJ ze ZÚR (MMR 2012)	ZÚR	Řešeno v rámci Aktualizace č. 2a ZÚR OK.	v řešení	bod
NAV	10	ÚSES - RBK OK55 v Jihomoravském kraji nevymezen.	ORP Prostějov	SVJ ze ZÚR (MMR 2012)	ZÚR	Podnět do aktualizace ZÚR JMK.	v řešení	bod
NAV	11	ÚSES RK 1531 a RBC 1617 nepokračuje na území MSK (RBC není napojeno na NRBK 143).	ORP Hranice	ÚAPk 2017	ZÚR	Podnět do aktualizace ZÚR MSK.	v řešení	bod
NAV	12	Nepřesné navázání koridoru VRT v Běloušíně (lehký posun v ZÚR OK).	ORP Hranice	ÚAPk 2017	ZÚR	Řešeno v rámci Aktualizace č. 2a ZÚR OK.	v řešení	bod
NAV	13	Nepřesné navázání K103 v Moravském Berouně (Čabová). Nepodstatný rozdíl.	ORP Šternberk	ÚAPk 2017	ZÚR	Prověřit v rámci Aktualizace č.3 ZÚR OK.	v řešení	bod
NAV	14	Chybí část úseku OK 62 v MSK.	ORP Šumperk	ÚAPk 2017	ZÚR	Podnět do aktualizace ZÚR MSK.	v řešení	

NAV	15	Nepřesná návaznost vedení 110 kV u Heroltic. Nepodstatná úprava.	ORP Zábřeh	ÚAPk 2017	ZÚR	Řešeno v rámci Aktualizace č. 2a ZÚR OK.	v řešení	
NAV	16	V ZÚR OK chybí nspojení do RBC Lískovec (u Pavlova), v ZÚR PDK řešeno napojení jinou cestou.	ORP Mohelnice	ÚAPk 2017	ZÚR	Řešeno v rámci Aktualizace č. 2a ZÚR OK.	v řešení	
NAV	17	Na území PDK chybí návaznost na vedení 110 kV ve Skřípově.	ORP Konice	ÚAPk 2017	ZÚR	Podnět do aktualizace ZÚR JMK.	v řešení	
NAV	18	Lehce odskočené vymezení vedení 110 kV v Rozstání, v JMK chybí vyjádření stavu VTL plynovodu.	ORP Prostějov	ÚAPk 2017	ZÚR	Řešeno v rámci Aktualizace č. 2a ZÚR OK.	v řešení	
NAV	20	Chybí provázání vodovodu Horní Těšice - Kelč, pravděpodobně jde po hranici, ale není znázorněn ani v jedné ZÚR.,	ORP Hranice	ÚAPk 2017	ZÚR	Řešeno v rámci Aktualizace č. 2a ZÚR OK. Záměr vypuštěn.	v řešení	
NAV	21	Neprojojen vodovod Hustopeče - Valašské Meziříčí.	ORP Hranice	ÚAPk 2017	ZÚR	Řešeno v rámci Aktualizace č. 2a ZÚR OK. Záměr vypuštěn.	v řešení	
NAV	22	Prověření provázaností ve vymezení přírodních parků (např. Kralický Sněžník, Kořenov, Hoštejn).	Olomoucký kraj	ÚAPk 2017	mimo ÚP		v řešení	
<b>OPTIMALIZACE ZÚR (TECHNICKÉ PROBLÉMY)</b>								
OPT	1	Název obce v ZÚR - Čechovice x Čehovice (HE10b).	ORP Prostějov	ÚAPo 2012	ZÚR	Řešeno v rámci Aktualizace č. 2a ZÚR OK.	v řešení	ne
OPT	2	Definování RBK x NRBK 151	ORP Hranice: Hranice	ÚAPk 2013	ZÚR	Řešeno v rámci Aktualizace č. 2a ZÚR OK.	v řešení	ne

<b>OPT</b>	<b>3</b>	Jednoznačné definování rozměru rezervy koridoru dopravy (např. Štítý).	Olomoucký kraj	ÚAPk 2013	ZÚR	Řešeno v rámci Aktualizace č. 2a ZÚR OK.	v řešení	ne
<b>OPT</b>	<b>4</b>	Neúplný výkres koncepce B.5 - chybí stav elektrického vedení VVN (V 220 - ČEPS).	ORP Prostějov, ORP Přerov, ORP Lipník, ORP Hranice	ÚAPk 2013	ZÚR	Řešeno v rámci Aktualizace č. 2a ZÚR OK.	v řešení	ne
<b>OPT</b>	<b>5</b>	Nesoulad koncepce ZÚR B.5 - plynovod Litovel - Konice - není v koordinačním výkrese ani v datech.	ORP Litovel, ORP Konice	ÚAPk 2013	ZÚR	Řešeno v rámci Aktualizace č. 2a ZÚR OK.	v řešení	ne
<b>OPT</b>	<b>6</b>	Železnice Nezamyslice - Kovalovice (nyní cyklostezka).	ORP Prostějov	ÚAPk 2013	ZÚR	Řešeno v rámci Aktualizace č. 2a ZÚR OK.	v řešení	ne
<b>OPT</b>	<b>7</b>	Průtahy tunely - ve výkresové dokumentaci chybí v tunelech pod Červenohorským sedlem a Zlatým chlumem návrh komunikace.	OPR Jeseník	ÚAPk 2013	ZÚR	Řešeno v rámci Aktualizace č. 2a ZÚR OK.	v řešení	ne
<b>OPT</b>	<b>8</b>	Elektrické vedení E1 - navázání koridoru (návrhový koridor nenavazuje a neumožňuje napojení na stávající síť).	ORP Hranice - Malhotice	optimalizace návrhů ZÚR	ZÚR	Řešeno v rámci Aktualizace č. 2a ZÚR OK.	v řešení	ne
<b>OPT</b>	<b>9</b>	Nenávaznost koridorů - u Radslavic nenavazují návrhové koridory na sebe.	ORP Přerov: Radslavice	optimalizace návrhů ZÚR	ZÚR	Řešeno v rámci Aktualizace č. 2a ZÚR OK.	v řešení	ne
<b>OPT</b>	<b>10</b>	Nenávaznost koridoru na stav - u Velkého Týnce nenavazuje koridor návrhu I/55 na stav.	ORP Olomouc: Velký Týnec	optimalizace návrhů ZÚR	ZÚR	Řešeno v rámci Aktualizace č. 2a ZÚR OK.	v řešení	ne

OPT	11	Napojení I/48 - mimo koridor ZÚR (Běloutín).	ORP Hranice: Běloutín	optimalizace návrhů ZÚR	ZÚR	Řešeno v rámci Aktualizace č. 2a ZÚR OK.	v řešení	ne
OPT	12	Sloučení a harmonizace koridoru I/44 Jeseník - Mikulovice.	ORP Jeseník	ÚS	ZÚR	Řešeno v rámci Aktualizace č. 2a ZÚR OK.	v řešení	ne
OPT	13	V ZÚR není upřesněna forma a režim navrhování ploch uvnitř NRBC 12.	ORP Prostějov: Čehovice, Výšovice	ÚAPo 2014	mimo ÚP	ZÚR OK navrhuje pouze obecně, o jakou formu biocenter se jedná (např. nivní).	v řešení	ne
OPT	14	Vypustit ze ZÚR OK železnici Nezamyslice - Osíčany (nyní cyklostezka).	ORP Přerov	ÚAPk 2017	ZÚR	Řešeno v rámci Aktualizace č.2a ZÚR OK.	v řešení	ne
<b>OBLASTI S NEGATIVNÍM HODNOCENÍM PILÍŘŮ UDRŽITELNÉHO ROZVOJE ÚZEMÍ</b>								
RU	H1	Negativní oblast hospodářského pilíře.	Severní část Jesenicka	ÚAPk 2017	ZÚR	Provéřít v rámci Aktualizace č.3 ZÚR OK.	v řešení	plocha
RU	H2	Negativní oblast hospodářského pilíře.	Šumpersko, Zábřežsko a Uničovsko	ÚAPk 2017	ZÚR	Provéřít v rámci Aktualizace č.3 ZÚR OK.	v řešení	plocha
RU	H3	Negativní oblast hospodářského pilíře.	Konicko a severní část Prostějovska (bez Konice)	ÚAPk 2017	ZÚR	Provéřít v rámci Aktualizace č.3 ZÚR OK.	v řešení	plocha
RU	H4	Negativní oblast hospodářského pilíře.	Periferie Přerovska a jejich okolí	ÚAPk 2017	ZÚR	Provéřít v rámci Aktualizace č.3 ZÚR OK.	v řešení	plocha
RU	H5	Negativní oblast hospodářského pilíře.	Severní část Hranicka	ÚAPk 2017	ZÚR	Provéřít v rámci Aktualizace č.3 ZÚR OK.	v řešení	plocha
RU	H6	Negativní oblast hospodářského pilíře.	Severovýchodní Šternbersko	ÚAPk 2017	ZÚR	Provéřít v rámci Aktualizace č.3 ZÚR OK.	v řešení	plocha

RU	S1	Negativní oblast sociálního pilíře.	Jesenicko	ÚAPk 2017	ZÚR	Prověřit v rámci Aktualizace č.3 ZÚR OK.	v řešení	plocha
RU	S2	Negativní oblast sociálního pilíře.	Severní část Šumperska	ÚAPk 2017	ZÚR	Prověřit v rámci Aktualizace č.3 ZÚR OK.	v řešení	plocha
RU	S3	Negativní oblast sociálního pilíře.	Jižní periferie Šumperska, periferie Zábřežska a Mohelnicko	ÚAPk 2017	ZÚR	Prověřit v rámci Aktualizace č.3 ZÚR OK.	v řešení	plocha
RU	S4	Negativní oblast sociálního pilíře.	Severovýchodní Šternbersko	ÚAPk 2017	ZÚR	Prověřit v rámci Aktualizace č.3 ZÚR OK.	v řešení	plocha
RU	S5	Negativní oblast sociálního pilíře.	Drahanská vrchovina	ÚAPk 2017	ZÚR	Prověřit v rámci Aktualizace č.3 ZÚR OK.	v řešení	plocha
RU	S6	Negativní oblast sociálního pilíře.	Prostějovsko-Přerovské pomezí	ÚAPk 2017	ZÚR	Prověřit v rámci Aktualizace č.3 ZÚR OK.	v řešení	plocha
RU	S7	Negativní oblast sociálního pilíře.	Pomezí se Zlínským krajem	ÚAPk 2017	ZÚR	Prověřit v rámci Aktualizace č.3 ZÚR OK.	v řešení	plocha
RU	S8	Negativní oblast sociálního pilíře.	Severovýchodní Hranicko	ÚAPk 2017	ZÚR	Prověřit v rámci Aktualizace č.3 ZÚR OK.	v řešení	plocha
RU	E1	Negativní oblast přírodního pilíře.	Prostějovsko, Olomoucko a Moravská brána	ÚAPk 2017	ZÚR	Prověřit v rámci Aktualizace č.3 ZÚR OK.	v řešení	plocha
RU	E2	Negativní oblast přírodního pilíře.	Východní část Konicka	ÚAPk 2017	ZÚR	Prověřit v rámci Aktualizace č.3 ZÚR OK.	v řešení	plocha
RU	E3	Negativní oblast přírodního pilíře.	Pomezí Šumperska, Zábřežska a Uničovska	ÚAPk 2017	ZÚR	Prověřit v rámci Aktualizace č.3 ZÚR OK.	v řešení	plocha
RU	E4	Negativní oblast přírodního pilíře.	Vidnavská nížina	ÚAPk 2017	ZÚR	Prověřit v rámci Aktualizace č.3 ZÚR OK.	v řešení	plocha