



POV 2009



Návrh předjednaný v orgánech kraje



- Předložený návrh byl projednán v Komisi pro rozvoj venkova a zemědělství Olomouckého kraje dne 25. 9. 2008
- Aktivity podporované Programem obnovy venkova Olomouckého kraje (dále jen POV) a Programem rozvoje venkova ČR (dále jen PRV) se mohou překrývat:
 - PRV nedokáže uspokojit potřeby obcí dostatečným způsobem
 - Nedochozí k časovému překrytí PRV a POV



- Žadatelem obce do 2 000 obyvatel, mikroregiony a místní akční skupiny (dále jen MAS)
- Spolufinancování nadále nejméně 40%
- Obec, mikroregion či MAS může podat pouze jednu žádost
- Návrh celkové alokace 60,- mil. Kč do POV 2009 vychází z „Koncepce zemědělské politiky a rozvoje venkova pro léta 2006 – 2012“, která byla schválena Zastupitelstvem Olomouckého kraje UZ/7/47/2005 dne 12.12. 2005



NAVRHOVANÉ OBLASTI PODPORY





Podpora projektů zaměřených na výstavbu, rekonstrukci a opravy obecního majetku - obecních úřadů, komunikací, škol, sakrálních staveb, prostranství, veřejného osvětlení

70 % prostředků

Výše příspěvku:

Minimální částka: 50.000,- Kč

Maximální částka: 500.000,- Kč

Procentní sazba: maximálně do 60 % celkových způsobilých výdajů projektu



Podpora volnočasových aktivit a vzájemného setkávání, které mají přispět k budování, rozvoji a většímu stmelení venkovských komunit, vyměňování zkušeností a budování místních partnerství

20 % prostředků

Výše příspěvku:

Minimální částka: 50.000,- Kč

Maximální částka: 200.000,- Kč

Procentní sazba: maximálně do 60 % celkových způsobilých výdajů projektu



Podpora zpracování územně plánovací dokumentace

10 % prostředků

Výše příspěvku:

Minimální částka: 50.000,- Kč

Maximální částka: 200.000,- Kč

Procentní sazba: maximálně do 60 % celkových způsobilých výdajů projektu



KRITÉRIA





- Velikost žadatele (do 2 000 obyvatel)
 - Bodování po stovce obyvatel
- Rozloha podporovaného území, katastru (od 300 ha)
- Soulad s rozvojovou strategií, kvalita zpracování vlastního programu rozvoje obce
- Počet místních částí obce
- Žadatel neobdržel podporu z POV (2 roky, 3 roky)



Využitelná alternativní kritéria s nižším bodovým ohodnocením

- Obec provozuje školu či školku
 - Provozování těchto zařízení vytváří vyšší tlak na obecní finance, ale současně napomáhá uchovávat sepětí s obcí, venkovskou identitu, udržovat zaměstnanost a pozdvihovat intelektuální úroveň vesnice
- Podpora obcí ležících ve znevýhodněných územích
 - Ve vyšší nadmořské výšce se nachází periferijní území kraje s nepříznivými sociálně – ekonomickými charakteristikami obyvatelstva a osídlení. Rozvoj periferijních území podél hranic krajů a vymezených regionů podle PRÚOOK a MMR ČR
- Obec sousedící s vojenským výcvikovým prostorem
 - Zvýhodnění takovéto obce především při řešení zanedbané nebo chybějící obecní infrastruktury a pozvednutí cestovního ruchu



- Projednání návrhu v ROK – listopad 2008
- Schválení návrhu v ZOK – prosinec 2008
- Prezentace POV 2009 – listopad, prosinec 2008
- Vyhlášení POV 2009 – leden 2009
- Sběr žádostí – leden, únor 2009
- Hodnocení žádostí – únor 2009
- Projednání příspěvků v ROK – březen 2009
- Schválení příspěvků v ZOK – duben 2009
- Realizace projektů – duben, prosinec 2009
- Sběr Závěrečných zpráv – květen 2009 - leden 2010



POV v ostatních krajích





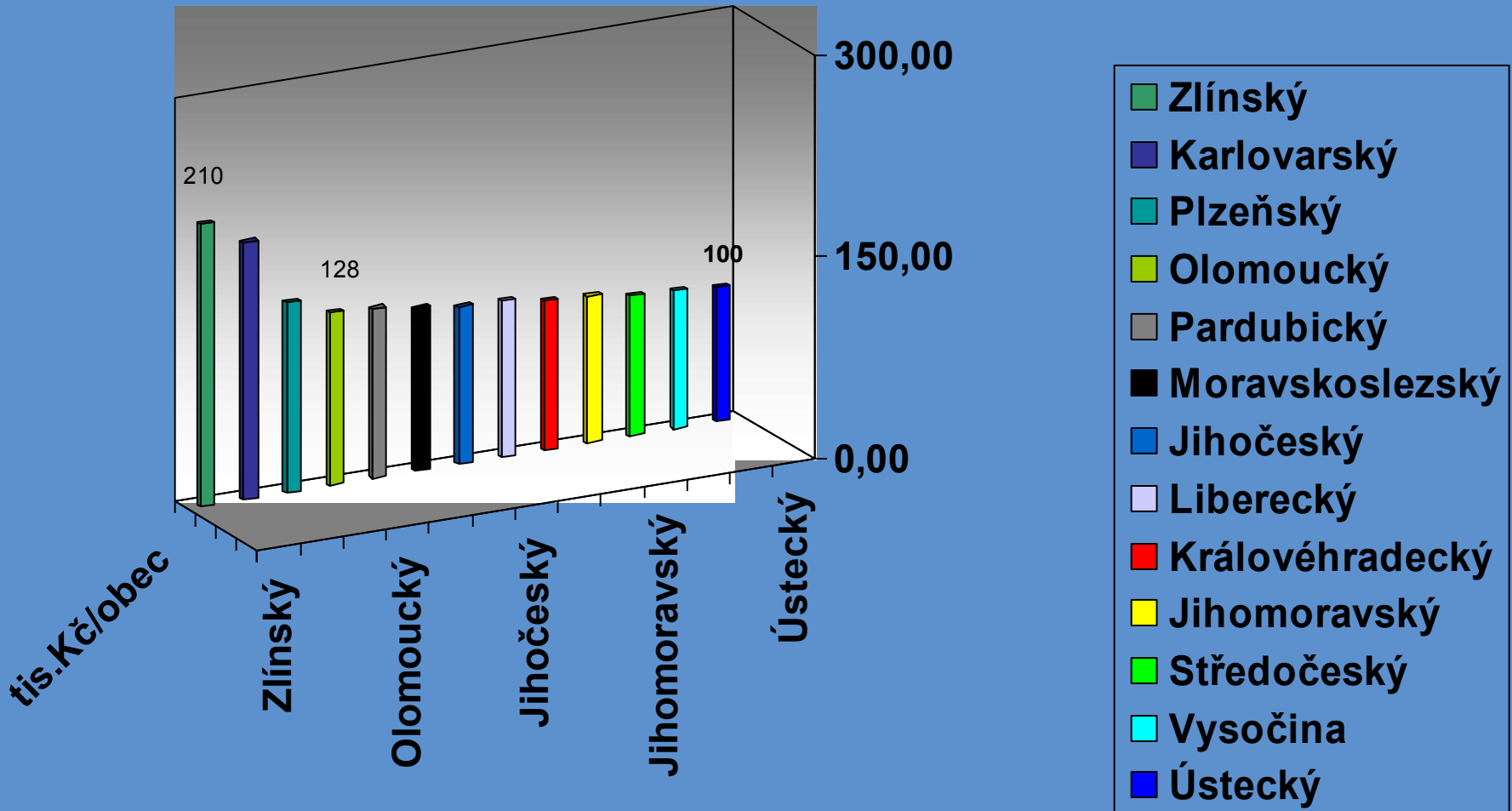
název kraje	poč. obcí celkem	poč. obcí do 2000 obyvatel	současná alokace finančních prostředků do POV (tis. Kč)	max. výše podpory (tis. Kč)	počet podaných žádostí celkem	počet podpořených žádostí celkem	spolupráce s ORP při administraci POV (ano/ne)
Jihočeský	622	572	67 000	200, 1 000	687	612	ano
Jihomoravský	673	593	65 000	100, 200, 300	526	502	ne
Karlovarský	132	107	20 500	není stanovena	132	92	ne
Královehradecký	448	405	45 000	1 000	478	300	ano
Liberecký	215	185	21 539	1 000	209	93	ne
Moravskoslezský	299	227	27 634	500	131	91	ne
Olomoucký	397	350	45 000	500	263	132	ano
Pardubický	451	421	53 393	120	611	373	ne
Plzeňský	501	459	65 000	500	483	381	ne
Středočeský	1 146	1 056	110 000	500	988	944	ano
Ústecký	354	301	30.000	300	239	155	ne
Vysočina	704	673	69 000	140	618	618	ano
Zlínský	304	251	52 750	500 tis./obec do 500 obyv. 1 mil./obec do 2000 obyv.	215	146	ne



Pořadí krajů podle výše příspěvku na jednoho žadatele (obec do 2000 obyvatel)



1.	Zlínský	210	(tis. Kč na jednu obec)
2.	Karlovarský	191	
3.	Plzeňský	141	
4.	Olomoucký	128	
5.	Pardubický	126	
6.	Moravskoslezský	121	
7.	Jihočeský	117	
8.	Liberecký	116	
9.	Královéhradecký	111	
10.	Jihomoravský	109	
11.	Středočeský	104	
12.	Vysočina	103	
13.	Ústecký	100	





**Krajský úřad Olomouckého kraje
odbor strategického rozvoje
oddělení regionálního rozvoje**

Josef Londa
j.londa@kr-olomoucky.cz

Jeremenkova 40a
779 11 Olomouc
www.kr-olomoucky.cz





**Děkuji
za pozornost**