



Analýza rozvoje území pro pilotní aktivity

Území: Staré Město pod Sněžníkem



pro přípravu IPRÚ v prioritní ose 3.1.2 ROP Střední Morava

Zpracovatel: SVS consult, s.r.o.





1. Účel zpracovaného dokumentu

Analýza rozvoje území pro pilotní aktivity v území Staroměstska představuje úvodní analytický dokument, který slouží jako elementární podklad k realizaci sběru projektových námětů pro připravovanou koncepci Integrovaného plánu rozvoje území (IPRÚ) v rámci prioritní osy 3, opatření 3.1.2 – Integrovaný rozvoj cestovního ruchu pilotními aktivitami.

Účelem samotného dokumentu je pak představit veřejnosti a potenciálním zájemcům o projektové náměty do připravovaného IPRÚ identifikované možnosti rozvoje Staroměstska a jejich soulad s prioritami Regionálního operačního programu (ROP) Střední Morava. Analýza daného území byla vyhotovena s ohledem na problémové oblasti rozvoje cestovního ruchu, možnosti rozvoje daného obce ve vztahu k využití jeho potenciálu a zvýšení jeho konkurenceschopnosti.

Cílem analýzy je vytvořit formální rámec k projednání projektových námětů, které budou sloužit k tvorbě strategie IPRÚ pro území Staroměstska, jež reflektuje vyhlášený záměr Olomouckého kraje jako zpracovatele IPRÚ. Výzva na předkládání projektových námětů je určena všem subjektům v území a bude zaměřena na podporu rozvoje cestovního ruchu v obci.

Analýza rozvoje území pro pilotní aktivity pro území Staroměstska vychází z metodického pokynu pro integrované projekty, vydaného Úřadem regionální rady ROP Střední Morava, a je zcela v souladu se zpracovaným dokumentem „Analýza připravenosti integrovaných projektů na venkově“, schválené Radou Olomouckého kraje dne 3. 12. 2009, dostupného na www.kr-olomoucky.cz/partnerstvi pod odkazy Strategické dokumenty a analýzy..

Stručné představení konceptu IPRÚ:

Integrovaný plán rozvoje území (dále jen „IPRÚ“) představuje ucelený koncept řešení problémových oblastí rozvoje správních obvodů obcí Staroměstska, který má jasně definované cíle a jehož aktivity se vzájemně doplňují či podmiňují.

Aktivitou se pak rozumí činnost, která je obsažena v IPRÚ a pomocí které budou dosahovány cíle IPRÚ. Aktivita je základem pro definování a realizaci jednotlivých individuálních projektů naplňujících IPRÚ, které budou vycházet právě z projektových záměrů subjektů v území.



2. Analýza území Staroměstska

2.1 Socioekonomická situace Starého Města ve vztahu k realizačním podmínkám integrovaného projektu

Pro účely IPRÚ je území Staroměstska vymezeno svým katastrálním územím, které čítá 8 katastrálních celků. Jedná se o katastry obcí Staré Město, Malé a Velké Vrbno, Kunčice, Hynčice, Stříbrnice, Nová Seninka a Chrástice. Katastrální území se nacházejí v povodí řeky Krupé. Správním centrem s vlastním obecním úřadem je pak sídlo Staré Město.

Staré Město se nachází v zalesněné horské krajině v okrese Šumperk. Staré Město pod Sněžníkem leží na západním okraji území Jeseníků, jeho severní hranici tvoří státní hranice s Polskou republikou. Území se nachází mimo CHKO Jeseníky, jedná se o specifickou oblast stanovenou v Politice územního rozvoje ČR i Zásadách územního rozvoje Olomouckého kraje s podporou rekreace a lázeňství, ekologického zemědělství a dřevozpracujícího průmyslu.

Město si zachovalo původní středověký půdorys s řadou památkových objektů, je také jednou z nejvýznamnějších archeologických lokalit České republiky – svou rozlohou patří k největším sídlištím Velkomoravské říše.

Obrázek 1 – Mapa obce Staré Město (včetně jednotlivých částí obce)





Tabulka 1 - Základní charakteristiky sledovaného území (zdroj ČSÚ)

Region NUTS II	Střední Morava
Kraj	Olomoucký
Okres	Šumperk
Obec	Staré Město
Počet částí obce	8
Katastrální výměra v ha	8631

Tabulka 2 - Rozloha a hustota zalidnění (zdroj ČSÚ)

Výměra obce v km²	Počet obyvatel	Výměra zastavěné plochy v km²	Hustota obyvatel na km²
86,31	1911	0,35	22,1

2.2 Obyvatelstvo

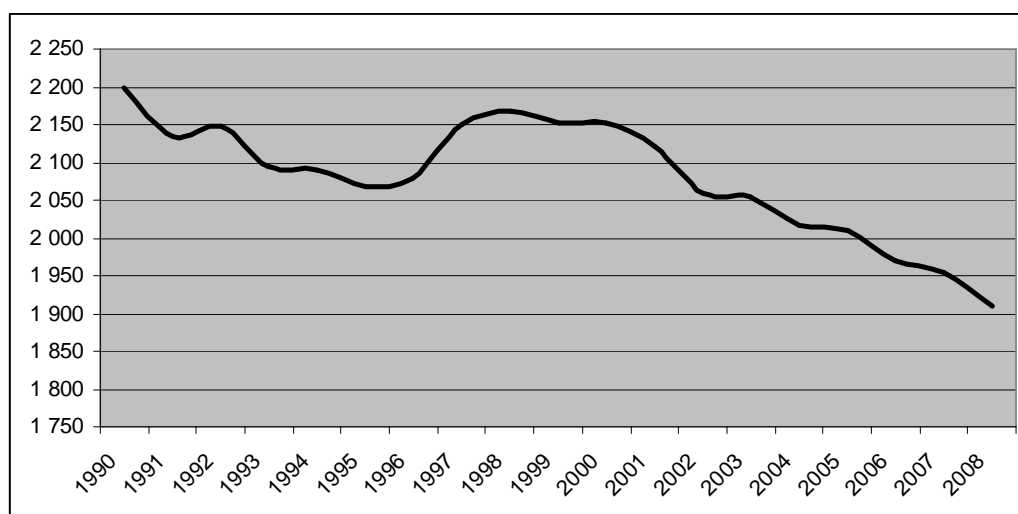
V porovnání s blízkým okolím je počet obyvatel obce relativně vysoký, ovšem je nutné brát v potaz zásadní fakt, že Staré Město je rozděleno na sedm částí. Charakter daného území je ryze horský s velmi rozsáhlou katastrální výměrou.

Počet obyvatel v posledních letech značně klesá (zhruba o 2,3% ročně), což je způsobeno především zvýšeným počtem vystěhovalých lidí. A to navzdory tomu, že z hlediska přirozené změny obyvatelstva je poměr mezi natalitou a mortalitou vyvážený. Věková skladba obyvatel se odlišuje od okresního či celorepublikového průměru. Největší rozdíl jen patrný v indexu stáří, který dokládá nepoměr mezi počtem dětí do 15 let věku a počtem občanů starších 65 let.

Následkem souhry mnoha faktorů (oblast Sudet, málo pracovních příležitostí, geografická vzdálenost od velkých měst) dochází k poměrně značnému vyliďňování.



Obrázek 2 - Graf vývoje počtu obyvatel 1990 – 2008 (zdroj ČSÚ)



Z grafu je patrné výrazný pokles počtu obyvatelstva na území po r. 2001, způsobený značnou nezaměstnaností. Z dlouhodobějšího hlediska existují dvě zásadní nebezpečí pro vývoj sídelní struktury v řešeném území - nezaměstnanost a značný podíl bydlících v bytových domech i u menších sídel (pozůstatek podpory bydlení v pohraničí). V případě vytvoření lepších podmínek pro pohyb za prací (např. adresného příspěvku na bydlení) představují nezaměstnaní bydlící v bytových domech potenciálně nejméně stabilní skupinu obyvatel. Vysoká míra nezaměstnanosti, blížíící se v oblasti maximálním hodnotám v ČR (též viz Javornicko, Hanušovicko) ohrožuje stabilitu trvalého osídlení.

2.3 Hospodářská činnost, občanská vybavenost a doprava

Nejmarkantnější disparity ekonomického rozvoje v mikroregionu Hanušovicko jsou patrné právě u obce Staré Město, kde dochází k velmi výraznému (až alarmujícímu) vylidňování, přičemž tento stav není ojedinělý, ale již téměř 10 let kontinuální. Současně s poklesem demografické bilance území Starého Města je rovněž zasažena ekonomická činnost v oblasti, která je téměř dvojnásobně nižší než v případě analyzovaného území Javorníku.

Staroměstsko bylo považováno před druhou světovou válkou za velmi průmyslově a důlně rozvinutou oblast, a to především s ohledem na velmi vysokou koncentraci textilního a dalšího zpracovatelského průmyslu. V období následujících padesáti let však došlo vzhledem k celorepublikové hospodářské transformaci k úpadku tohoto odvětví, jehož důsledky snesly na území Staroměstska trvalý strukturální hospodářský propad.



Dnes převážná většina hospodářských subjektů působících na katastrálním území Starého Města spadá do sekundárního a terciárního sektoru. Značné zastoupení má v dané oblasti lesnictví, jež svoji krajinnotvornou činností přispívá k zachování charakteru krajiny.

Pro Staré Město je rozvoj cestovního ruchu a rekreace do budoucna nejvýznamnějším ekonomickým odvětvím. Vzhledem k atraktivnosti mnoha památek a horské krajiny je zde značný podíl subjektů, které poskytují služby vázané právě na tento segment trhu. Atraktivita pro turisty je dána souhrnou několika faktorů, ale největší podíl tvoří poloha v horské lokalitě a blízkost turistickým atraktivitám (především v zimním období). K nejvýznamnějším dominantám patří Kralický Sněžník, který má nejenom z hlediska turistického ruchu nadregionální význam, a ve výsledku zvyšuje atraktivitu oblasti. Lokalita Kralického Sněžníku disponuje potenciálem pro další rozvoj zimní a letní horské turistiky, která je však vázána na úroveň poskytovaných služeb.

Co se týče občanské vybavenosti, nabízí Staré Město pestrou nabídku veřejných a sociálních služeb, které přispívají k udržení a rozvoji místní komunity. Ve městě je rovněž koupaliště, hřiště na plážový volejbal a tenisové kurty.

Návaznost území na dopravní síť a dopravní infrastrukturu sousedního území souvisí s jeho periferní polohou na hranici s Polskem, mimo hlavní dálkové dopravní tahy a současně s problematickými podmínkami horského terénu Jeseníků. Tato skutečnost se odráží v kvalitě vybavenosti technické infrastruktury, v přepravních vztazích, v jejich charakteru a rozložení. Z hlediska dopravní dostupnosti Staré Město je znevýhodněno z hlediska geografické polohy, kdy do města vede vlaková vlečka z rychlíkové stanice Hanušovice ležící na trati Olomouc - Jeseník nebo je oblast přístupná po silnici ze stejného města údolím říčky Krupé. Do Starého Města vede rovněž silnice z městečka Branná. Nejbližší nadřazené dálkové vnitrostátní a mezinárodní tahy jsou vedeny mimo řešené území.

Veřejnou osobní přepravu zajišťuje na zkoumaném území především autobusová a železniční doprava. Převažujícím druhem dopravy je pak především individuální automobilová doprava, a to jak vzhledem k faktoru vyjížděky za prací, tak s ohledem na kvalitu a periodicitu spojů veřejné dopravy.

V současné době je v daném území je vyznačena celá řada cyklotras. Jedná se jak o přeshraniční cyklotrasy na polskou stranu hranice, tak cyklotrasy II. – IV. třídy. Další cyklotrasy jsou plánovány s ohledem na činnost Sdružení cestovního ruchu – Jeseníky.



Tabulka 3 - Občanská vybavenost a hospodářské subjekty (zdroj ČSÚ)

Občanská vybavenost		Subjekty dle převažující činnosti	
Veřejná knihovna včetně poboček	1	Zemědělství, lesnictví, rybolov	101
Stálá kina	1	Průmysl	63
Muzeum	1	Stavebnictví	49
Středisko pro volný čas dětí a mládeže	1	Doprava a spoje	19
Ostatní kulturní zařízení	1	Obchod, prodej a opravy motorových vozidel a spotřebního zboží	111
Sakrální stavba	7	Ostatní obchodní služby	45
Hřbitov	2	Veřejná správa, obrana, povinné pojištění	4
Mateřská škola	1	Školství, zdravotnictví	6
Základní škola	1	Ostatní veřejné, sociální a osobní služby	33
Dům s pečovatelskou službou	1		
Hřiště	4		
Tělocvičny (vč. školních)	1		
Ostatní zařízení pro tělovýchovu	14		
Ordinace praktického lékaře pro dospělé	1		
Ordinace praktického lékaře pro děti a dorost	1		
Ordinace praktického lékaře - stomatologa	1		
Zařízení lékárenské péče	1		
Detašované pracoviště ordinace praktického lékaře - gynekologa	1		

2.4 *Infrastruktura a nabídka cestovního ruchu*

Staré hornické město pod Králickým Sněžníkem je nástupním centrem a obslužným místem celé oblasti Staroměstska a západní části Jeseníků. Vysoce kvalitní přírodní prostředí a charakter územních prvků předurčuje území k celoročnímu využití pro dlouhodobou i krátkodobou rekreaci, zimní a letní pěší turistiku spojenou s návštěvností přírodních pozoruhodností, běh na lyžích, cykloturistiku a zimní sporty. Z ostatních funkcí se dále uplatní rekreace u vody, sportovní rybolov, myslivost, jízda na koni a ve vybraných lokalitách lázeňské léčení.

Ideální poloha Starého Města na rozhraní Králického Sněžníku, Rychlebských hor a Hrubého Jeseníku vytváří předpoklady, aby se město stalo cílem rekreačních návštěvníků a kulturně rekreačním i obslužným zázemím pro okolní sídla, zejména pro lyžařské středisko Kunčice, Hynčice a Stříbrnice.

Dominantou Staroměstska je Králický Sněžník (1424 m n. m.), na jehož vrcholu kdysi stávala rozhledna. Širému okolí vévodí soška sluněte, které se po celý rok kochá rozhledem na



Hrubý Jeseník, Orlické hory, Krkonoše a polské Soví hory. Národní přírodní rezervace Králický Sněžník, kolébka největší moravské řeky Moravy, leží v centrální a vrcholové části stejnojmenného pohoří a rozkládá se na ploše 1695 ha. Na hranici s Polskem se tyčí hora Klepý, jež je významným evropským rozvodím tří úmoří. Do západního okraje katastru Starého Města (k. ú. Stříbrnice) zasahuje část zvláště chráněného území – národní přírodní rezervace Králický Sněžník, která má vyhlášeno také ochranné pásmo a část evropsky významné lokality Králický Sněžník.

Přírodní podmínky v lokalitě Staré Město pod Sněžníkem vytvářejí velmi atraktivní prostředí pro rekreační využití, a to jak zimní, tak letní. Jsou zde ideální podmínky pro turistiku, zejména cykloturistiku, agroturistiku a běžecké lyžování, oblast je také významným centrem zimních sportů (sjezdové lyžování, snowboarding).

Tabulka 4 – Přehled stávajícího stavu nabídky lyžařských areálů (Územní studie rekreačního celku Jeseníky)

Sídlo	Stav
Staré Město	hřiště koupaliště tenisové kurty
Kunčice	Ski areál Kunčice (3 lyžařské vleky, snowpark)
Nová Seninka	lyžařský vlek
Stříbrnice	3 lyžařské vleky
Malé Vrbno	
Velké Vrbno	3 lyžařské vleky , snowpark
Hynčice	2 lyžařské vleky
Podlesí	lyžařský vlek fotbalové hřiště
Vojtíškov	lyžařský vlek 2 tenisové kurty
Vysoká	lyžařský vlek
Zlatý Potok	lyžařský vlek

Nejrozsáhlejším střediskem sjezdového lyžování je Skiareál Kunčice (tři vleky – 2x600 m, 800 m, kapacita 2500 osob/hod., snowpark, akrobatický můstek, snowtubing). Navrhuje se výstavba dvou lanovek pod Kunčickou horou s možností propojení na navrženou sjezdovku v Senince, výstavba nového vleků souběžného s vlekem Triangl a prodloužení vleků Hájovna. V lyžařském areálu Stříbrnice – Návrší jsou tři lyžařské vleky (2x450m, 1x250 m), navrhuje se



výstavba dvou vleků na vrchol Štvanice a jednoho na úbočí Štvanice, výstavba sedačkové lanovky na úbočí Tetřeví hory, prodloužení lyžařského vleků Na Návrší v dolní části a jeho propojení se stávajícím vlekem a výstavba dalšího krátkého vleků pod Návrším¹.

Kulturní předpoklady nejsou v řešeném území tak významné jako předpoklady přírodní, přesto je zde řada kulturních atraktivit. Mezi další kulturně historické atraktivitě patří dále následující:

Tabulka 5 – Destinace cestovního ruchu na Starém Městě a okolí

Kulturně-historické památky a přírodní atraktivitě	
Hrady a zámky, zříceniny	Nový hrad Kopřivná
Technické památky	Pohraniční opevnění u Starého Města pod Sněžníkem
Poutní místa, chrámy a kostely	Kostel sv. Anny, Staré Město Kaplička Na hřebeni nad Stříbrnicemi, Stříbrnice
Muzea	Muzeum Staré Město Vojenské muzeum Staré Město
Turistické a naučné stezky, cyklostezky a hippostezky	1) Staré Město – Starý kopec – Větrov – Paprsek – Velké Vrbno – Malé Vrbno – Staré Město 15 km 2) Králíky - Mariánský kopec, klášter - Horní Orlice - Pod Jeřábem - Svatá Trojice - Severomoravská chata – Podlesí 14,5 km 3) Staré Město – Nová Seninka - Kladská brána – Návrší – Jasaní - Vojtíškov – Hanušovice 38 km 4) Jezdecký klub, Staré Město 5) Jezdecká stezka Jeseníky - Beskydy

Zdroj: Komplexní vyhledávací studie na zásadní infrastrukturní projekty v oblasti cestovního ruchu, 2008

Současné rekreační využití území a jeho návštěvnost jsou omezenější, než ve většině ostatních rekreačních center, což je způsobeno jednak polohou oblasti mimo hlavní komunikační tahy, jednak jeho celkovou nižší vybaveností. Území je využíváno zejména pro pobytovou rekreaci, pro turistiku a pro zimní sporty.

Co se týká nabídky ubytovacích kapacit, je možno konstatovat, že je tvořena především objekty rodinné rekreace (téměř z 45%). Tyto ubytovací kapacity jsou rozmístěny v území značně nerovnoměrně, přímo ve správním území Starého Města se nachází 85% níže uváděných ubytovacích kapacit.

Tyto ubytovací kapacity mají podobu především domácích penzionů, případně ubytoven. Některé tyto níže uváděné ubytovací kapacity v současné době již nejsou provozovány. Problematická je především úroveň standardu kvality jednotlivých zařízení. V oblasti úplně chybí vyšší standard (**** a výše), slabší je i zastoupení *** ubytovacích kapacit.

¹ Územní studie rekreačního celku Jeseníky. 2008. (<http://www.iri.cz/kr-olomoucky/jeseniky-cestruch/pdf/b7.pdf>)



Tabulka 6 – Přehled ubytovacích kapacit na Staroměstsku a okolí.

Ubytovací kapacity – stav r. 2008		
Sídlo	Ubytovací zařízení (lůžek)	Objekty rodinné rekreace (lůžek)
Staré Město	561	204
Kunčice	219	248
Nová Seninka	72	124
Stříbrnice	362	180
Malé Vrbno	242	152
Velké Vrbno		
Hynčice	323	408
Malá Morava	-	52
Sklené	-	124
Vysoký Potok	10	36
Podlesí	80	48
Křivá Voda	-	8
Zlatý Potok	35	24
Vojtiškov	107	96
Vysoká	28	80
Vlaské	23	20
Celkem	2062	1804

Východiskem pro návrh dalšího rozvoje rekreace a CR je stanovení limitní lůžkové kapacity v jednotlivých rekreačních centrech, a to jak v ubytovacích zařízeních, tak v objektech rodinné rekreace. Tyto limity jsou dle Územní studie rekreačního celku Jeseníky (2008) již na Staroměstsku překročeny. Prioritním tématem je především zvyšování kvality stávající nabídky lůžkových kapacit, kde disponuje Staré Město velkým kvalitativním potenciálem.

Tabulka 7 – Limity lůžkových kapacit v oblasti Jeseníků

RKC	Limitní lůžková kapacita (lůžek)	Stávající kapacita (lůžek)
1. Zlaté Hory	3300	2065
2. Jeseník – Lipová	3500	5150
3. Bělá pod Pradědem	3600	1299
4. Ramzová	3200	2681
5. Loučná nad Desnou	3900	3764
6. Sobotín	2700	1531
7. Staré Město	2900	3866
8. Rychlebské hory	4100	972
Celkem	27200	20448



2.5 SWOT analýza území Starého Města

Silné stránky

- Přírodní atraktivita, nenarušené životní prostředí a blízkost Králickému Sněžníku
- Velký počet chráněných oblastí (přírodní rezervace a památky) v blízkém okolí
- Výjimečný potenciál návštěvnosti

Slabé stránky

- Zanedbaná infrastruktura
- Nedostatečná nabídka produktů pro návštěvníky
- Nedostatečné pokrytí informačními centry
- Omezená dopravní propustnost hraničních přechodů s Polskem
- Nedostatečná nabídka kvalitních ubytovacích kapacit

Příležitosti

- Potenciál zvýšení počtu zahraničních návštěvníků
- Velký prostor pro zvýšení kvality ubytovací a stravovací kapacity
- Výstavba turistické (veřejné i soukromé) infrastruktury
- Šance pro nové podnikatelské subjekty v cestovním ruchu
- Řádové zvýšení potenciálu návštěvnosti Králického Sněžníku
- Opatření k prodloužení sezónnosti doprovodnými aktivitami
- Využití synergického efektu podpory Králického Sněžníku ze strany Pardubického kraje

Ohrožení

- Prohloubení zaostalosti severní části kraje
- Konkurence přilehlých oblastí (Pardubický kraj, Moravskoslezský kraj)
- Další odliv obyvatel
- Snížení objemu veřejných prostředků
- Snížení koupěschopnosti tuzemských turistů vlivem makroekonomické situace



3 Analýza vazeb na sektory ovlivňující rozvoj území

Následující body shrnují vazby na sektory ovlivňující rozvoj území, a to z hlediska

1) **Demografie**

Důsledky pro rozvoj území:

Demografické změny mají výrazný vliv na rozvoj území, a to zejména v oblasti cestovního ruchu. Vliv demografie se projevuje rostoucí poptávkou po kvalitě, pohodlí a bezpečnosti u osob ve vyšším věku, rostoucí poptávkou po jednoduchých způsobech dopravy, rostoucí poptávkou po relaxačních aktivitách (golf), a po zábavě u mladých lidí, rostoucí poptávkou po produktech zaměřených na jednotlivce, rostoucí poptávkou spíše v obdobích mimo hlavní sezónu, rostoucí poptávkou po objevování a návštěvě okrajových částí nepříliš poznamenaných turismem u mladých lidí a rostoucí poptávkou po vzdálenějších destinacích, ale částečně i po kratších pobytech (prodloužené víkendy).

2) **Dopravní infrastruktura**

Důsledky pro rozvoj území:

Návštěvníci budou klást důraz na jednoduché dostupnosti především v případě krátkodobějších pobytů, na lepší dostupnost přímých vlakových a leteckých spojení při prodloužených víkendech a krátkodobějších pobytech ve městech. Stejně tak nové podnikatelské subjekty budou směřovat svoje aktivity do míst s dobrou dostupností a plynulým dopravním spojením.

3) **Zdraví**

Důsledky pro rozvoj území:

Zvýší se poptávka po turistických destinacích, které jsou nezávadné k lidskému zdraví a které využívají přírodní léčivé faktory a poskytují regenerační a preventivně zdravotní pobyty (zejména wellness, lázeňství).

4) **Ekonomická situace**

Důsledky pro rozvoj území:

S postupující globalizací se prohlubuje regionální charakter světového hospodářství – politicko-ekonomické vazby mezi regiony mohou doznat určitých proměn. Dochází k prohloubení mezinárodního obchodu, což zvyšuje šance na postupné sblížování kultur a hodnot. Význam služeb ve světové ekonomice dále vzroste a poroste také konkurence ve světovém měřítku. Důležitým faktorem tedy bude destinační marketing, který by se díky vzrůstající technické vzdělanosti lidí měl zaměřit na dostupnost veškerých informací a objednávání služeb prostřednictvím nejnovějších komunikačních kanálů.



5) Trávení volného času

Důsledky pro rozvoj území:

Zvýší se zájem o alternativní možnosti cestovního ruchu - agroturistika, ekoagroturistika, biofarmy. Poptávka také poroste po nabídkách a možnostech aktivní dovolené, relaxačních a lázeňských oblastí.

6) Rozvoj informačně-technologických znalostí

Důsledky pro rozvoj území:

Rozšiřování internetu a jeho využívání nejen k získávání informací, ale i k nákupu turistických produktů a služeb bude i nadále narůstat. V cestovním ruchu poroste neustále i význam vizuálních prezentací. Stále více si budou zejména zkušenější turisté sestavovat svou dovolenou prostřednictvím elektronických rezervací.

7) Změna životního stylu

Důsledky pro rozvoj území:

Důsledkem pro cestovní ruch bude snížení důležitosti společenské postavení, chování ve volném čase bude více individualizované, poroste poptávka spíše po menších ubytovacích jednotkách (menší rodinné hotely, farmy). Posun ve vnímání života a životního stylu způsobí pokles v poptávce po plně doprovázených zájezdech. Dodavatelé získají vyšší zisky, pokud budou schopni vytvořit zcela nové produkty, bude stále důležitější jejich specializace v souvislosti se specifickými koníčky a zájmy. Poroste poptávka po druhých domovech, stále více se bude projevovat trend návratu k „jednoduchému“ – např. budou spíše preferovány bungalovy před hotely a stany před karavany. Někteří lidé budou stále více vyhledávat osvobození prostřednictvím nedostatku, deprivace, bolesti v rámci takto zaměřeného cestovního ruchu.

Uvedené shrnutí trendů cestovního ruchu je převzato ze studie „Komplexní vyhledávací studie na zásadní infrastrukturní projekty v oblasti cestovního ruchu (2008)“ a analytického materiálu „Program rozvoje cestovního ruchu Olomouckého kraje (2003)“, a to především z důvodu využitelnosti pro aplikaci na lokalizovaná území z důvodu přímé vazby dopadu trendů na potenciální integrovaný projekt. Uvedené trendy jsou abstrahovány od přímé destinace cestovního ruchu, je tedy zřejmé, že budou relevantní i pro cestovní ruch na venkově.



Tabulka 7 – Shrnutí vazeb na sektory ovlivňující rozvoj území

Dílčí shrnutí vazeb na trendy v cestovním ruchu a sektory ovlivňující trendy
<p>1. infrastruktura:</p> <ul style="list-style-type: none"> - lepší dostupnost k atraktivitám (cesty, parkoviště), zaměřit se na ekologické dopravní prostředky - zvýšit kvalitu cestování, rychlost, komfort z letišť do Olomouckého kraje - zlepšit technický stav církevních, kulturních a historických staveb a zpřístupnit je návštěvníkům - výstavba sportovních zařízení, areálů pro horskou turistiku, cykloturistiku, pěší turistiku, in-line, zimní sporty, aquapark, golfová hřiště atd., včetně adrenalinových aktivit a rozšířit příležitosti pro zábavu - výstavba, rekonstrukce, modernizace kongresových center - podporovat alternativní cestovní ruch – agroturistika, ekoagroturistika, biofarmy
<p>2. služby:</p> <ul style="list-style-type: none"> - investovat do komfortu a nadstandardních služeb pro klienty spojených s ubytováním - podporovat cestovní ruch využívající přírodní léčivé faktory, regenerační a preventivně zdravotní pobyty (zejména wellness, lázeňství) - zlepšit služby a nabídky fakultativních výletů pro lázeňské klienty - podporovat alternativní cestovní ruch – agroturistika, ekoagroturistika, biofarmy - rozšiřovat možnosti a nabídky pro aktivní dovolenou - podporovat rozvoj vzdělávání formou kongresové a incentivní turistiky

Shrnutí preferencí typického návštěvníka ²		
Typ turistiky / období	Zimní sezóna	Letní sezóna
Sport – zimní sporty, cykloturistika, pěší turistika	22% (Jeseníky 40%)	22%
Poznání	20%	33%
Relaxace	18%	28%

Zdroj: „Analýza připravenosti integrovaných projektů na venkově“, 2009

² Zdroj: Rozvoj CR Olomouckého kraje. 2003. Dále Komplexní vyhledávací studie na zásadní infrastrukturní projekty v oblasti cestovního ruchu. 2008 - upraveno zpracovatelem



4 Stanovení problémů ve vztahu k využití potenciálu rozvoje území Staroměstska

Následující kapitola se zaměřuje na rozbor problémů, které byly identifikovány v předchozím analytickém úseku a shrnuty SWOT analýzou. Další částí kapitoly je vytvoření strategie řešení problematických míst v území za současného využití rozvojového potenciálu území.

4.1 *Staroměstsko - problémové oblasti rozvoje*

Identifikace problémů vychází z provedené analýzy území a SWOT analýzy. Na základě vypracované analýzy daného území lze souhrnně za problémové oblasti území Staroměstska označit následující:

1) Infrastruktura:

- zanedbaná dopravní infrastruktura
- špatná dostupnost k atraktivitám (cesty, parkoviště)
- nedostatečná turistická infrastruktura (informační centra, tabule)
- malé množství sportovních zařízení, areálů pro pěší turistiku, zimní sporty, in-line

2) Služby:

- nedostatečná nabídka služeb pro návštěvníky, a to zejména letních volnočasových aktivit a doplňkových služeb
- nízké investice do komfortu a nadstandardních služeb pro klienty spojených s ubytováním

3) Marketing cestovního ruchu a propagace území:

- nedostatečné propagační a marketingové aktivity, které by pomohly oblast zatraktivnit
- nedostatečné informační a podpůrné značení atraktivit

4.2 *Možnosti rozvoje daného území*

Oblast Staroměstska vykazuje značný potenciál na straně kvalitativního hodnocení turistických facilit a potenciál na straně využití cestovního ruchu, který může být zřejmě jedinou rozvojovou komparativní výhodou pro tuto oblast (a současně rozvojovým potenciálem). Staré Město má vysoký potenciál po stránce sezónnosti a je vhodné jak pro zimní, tak pro letní cestovní ruch. Malá vzdálenost ho dělí od meziregionálního přírodního unikátu – Králického Sněžníku, pramene druhé největší řeky v ČR a jedné z nejvyšších hor ČR. Blízké okolí je zároveň místem velkého počtu chráněných oblastí (přírodní rezervace a



památky). Vedle toho disponuje i dalšími zásadními infrastrukturními požadavky na lokalitu z hlediska cestovního ruchu (technické památky, muzea, ubytovací kapacity, naučné stezky).

Realizace rozvojových opatření (v podobě integrovaného projektu na venkově) v této lokalitě může stavět na velmi dobrých potenciálních faktorech důležitých pro cestovní ruch. Cestovní ruch skýtá největší potenciál právě pro rozvoj této hraniční lokality, která aktuálně trpí socioekonomickými a potažmo i demografickými problémy.

Prioritami dalšího rozvoje území by proto dle analýzy měly být oblasti:

1) Zkvalitnění a rozvoj infrastruktury

Důležitým faktorem pro rozvoj oblasti je zkvalitnění infrastruktury a lepší dostupnost k atraktivitám. To se týká i turistické infrastruktury, která má za cíl budování zázemí oblasti ve smyslu sítě turistických cílů a doprovodné infrastruktury, která atraktivním způsobem usnadní návštěvníkům pohyb po Staroměstsku.

2) Nabídka služeb cestovního ruchu

Zlepšení nabídky služeb lze dosáhnout jejich rozšířením, zkvalitněním a vzájemnou koordinací. Rozšířením služeb se myslí především vznik nových služeb, a to zejména doplňkových, které nabídnou návštěvníkům alternativu pro trávení volného času a umožní jim zdržet se v regionu déle – např. jednoduché sportovní areály, větší množství sjezdovek a běžeckých tratí, ubytovny.

3) Marketingové aktivity

Pod tímto pojmem jsou zahrnuty veškeré marketingové aktivity, jejichž cílem je aktivní propagace Staroměstska a „prodej“ jeho turistického potenciálu. Zlepšení úrovně marketingu jak veřejné správy, tak podnikatelských subjektů, prostřednictvím zvýšení prezentace a medializace v celostátních i regionálních médiích, s sebou přinese větší počet návštěvníků a atraktivní oblast pro nové podnikatelské subjekty.

Současně je třeba podotknout, že realizace integrovaného projektu je v souladu se zkoumanými strategickými a koncepčními materiály Olomouckého kraje. Tato oblast je vhodná rovněž jako hraniční území pro případnou kombinaci opatření rozvojových aktivit z ROP Střední Morava s operačním programem územní spolupráce Česká republika – Polská republika.